

Grandir

À LAUSANNE

n° 12
printemps 11

Une place de jeux à l'image d'une ville où il fait bon grandir !

Le saviez-vous ? La Ville de Lausanne offre plus de 100 places de jeux dont les premières datent des années 1950. Offrir un réseau de places de jeux et de terrains multisports pour les enfants et les jeunes, c'est permettre un accès à la nature qui n'est parfois plus en libre disposition dans nos villes, c'est aussi proposer des alternatives aux consoles vidéo, à l'Internet et à la TV. L'activité physique et le jeu sont de plus nécessaires au développement de l'enfant, de sa personnalité.

Les places de jeux me rappellent mes enfants, qui déployaient leur imagination, exerçaient leur motricité, créaient des liens d'amitié, découvraient la nature dans ces espaces aménagés le plus naturellement possible, où ils apprenaient à gérer les dangers avec des risques limités.

Aujourd'hui, places de jeux et terrains multisports ne sont plus des espaces imaginés par les adultes pour les enfants et les jeunes, mais par et avec ces derniers. Par exemple, en 2009, la réfection de la place de jeux de Saint-Marc, dans le quartier de Prélaz, a été pensée avec les enfants dans une démarche participative.

En effet, le conseil des enfants de Prélaz, composé d'enfants de 7 à 12 ans habitant le quartier, a été consulté. Leurs souhaits ont été pris en considération et l'inauguration a été convenue avec eux. Nous sommes allés plus loin en 2010 dans la rénovation de la place de jeux et du terrain de sport du quartier de l'Ancien Stand, puisque les jeunes et les enfants ont mis la main à la pâte. Tandis que les jeunes ont joué du pinceau et du karcher, les enfants ont réalisé des projets de jeux symboliques. Cette dynamique participative rend les infrastructures plus accessibles, mieux adaptées et comprises par les principaux usagers. De plus, une telle démarche garantit un certain respect des places et des terrains.

Le plan de ville que vous avez entre les mains vous permettra de découvrir toutes ces places et ces terrains. Pour les téméraires, nous avons aussi indiqué quelques infrastructures supplémentaires qui seront certainement appréciées. Le « Grandir » grandit pour l'occasion et devient un plan à conserver et à consulter. En vous souhaitant une bonne découverte et un fructueux moment de partage... A vous de jouer maintenant !

Oscar Tosato Conseiller municipal

LIEUX D'ACTIVITES DE PLEIN AIR EN LIBRE ACCES

- PLACES DE JEUX PRINCIPALES
- 01. Parc du Denantou B16-17
- 02. Ouchy, place de la Navigation B14
- 03. Place de Milan D14
- 04. Vidy, Pât train D12
- 05. Vallée de la Jeunesse E11
- 06. Parc Bourget E10-D10
- 07. Parc de Valency G12
- 08. Parc Mon-Repos E17
- 09. Lac de Sauvabelin I16

- PLACES DE JEUX DE QUARTIER
- 10. Promenade J.-J.-Mercier D18
- 11. Faverges D17
- 12. Promenade de Messidor D17
- 13. Chandieu C16-17
- 14. Promenade de Demière-Bourg E16
- 15. Hays-Pyramides F11
- 16. Parc de la Campagne Rhonor C14
- 17. Coteau-Fléuri E13
- 18. Montiole-Contigny E12
- 19. Placette de Florenoy-Capelard E12
- 20. Malley-Pyramides F11
- 21. Bourdonnette, est F9
- 22. Bourdonnette, ouest F9
- 23. Parc public de Provence F12
- 24. Temple de St-Marc F12
- 25. Prélaz, inférieur F13
- 26. Prélaz, supérieur F13
- 27. Parc de la Brouette F14
- 28. Square d'Echallens G14
- 29. Bergères H13
- 30. Pré-des-Casernes G15
- 31. Promenade de Jomini G15
- 32. Château de Beauville G14
- 33. Druey, collège G15
- 34. Promenade de la Croix F11
- 35. Square de Riant-Mont F15-16
- 36. Place du Nord F16
- 37. Campagne de l'Hermitage G16
- 38. Château de Bétusy F17-18
- 39. Propriété de la Cote F18
- 40. Promenade du Pont-de-Chailly F18
- 41. Promenade du Devin G18
- 42. Promenade de la Sallaz G17
- 43. Signal de Sauvabelin H16-17
- 44. Bellevaux-Dessus H15
- 45. Ancien-Stand, Vieux-Moulin H15
- 46. Entre-Bois H14
- 47. Promenade du Bois-Gentil H15
- 48. Les Bosses H13
- 49. Parc du Bois H13
- 50. Promenade de la Blécherette H13
- 51. Pavement H16
- 52. Champ du Grand-Chêne J18
- 53. Cigales J18
- 54. Eglise de La Sallaz I18
- 55. Coteau-Fléuri H20
- 56. Boveresses I20
- 57. Vers-chez-les-Blanc, centre L25
- 58. Vers-chez-les-Blanc, En Courmenet L25

- PLACETTES DE JEUX
- 59. Léman-Chisiez, école D19
- 60. Parking de Bellefontaine D16
- 61. Jardin du Théâtre E16
- 62. Romjmel D15-16
- 63. Primrose, Les Plaines D13
- 64. Vidy, théâtre D12
- 65. Echelles-Jura D14
- 66. Pré-du-Marché E18
- 67. Montabrege E18
- 68. Ciamadour G18
- 69. Montmellan G17
- 70. Place du Vallon G16
- 71. Promenade St-Luc G15
- 72. St-Mathieu H13
- 73. Campagne du Désert I13
- 74. Cure d'air J16

- TERRAINS DE JEU LIBRE
- 75. Place de Milan D14
- 76. Prés-de-Vidy F10
- 77. Château de Valency G12
- 78. Bétusy-Sécrétan E17
- 79. Vallonnette G18
- 80. Signal de Sauvabelin H17
- 81. Cote-Blécherette, Petit-Fion J14
- 82. Primrose, Les Plaines D13

- TERRAINS MULTIJEU
- 83. Vuachère-Léman-Chisiez D19
- 84. Provence, chemin de la Colline F12
- 85. Malley-Pyramides F11
- 86. Bourdonnette, ouest F9
- 87. Prélaz, collège F13
- 88. Pierrefleur-Boisy H13
- 89. TL-Borde H15
- 90. Pré des Druides G16
- 91. Valentin-Davel F15
- 92. Place du Nord F16
- 93. Boveresses-Eterpeys I20

- PISCINES DE QUARTIER
- 94. Montétan G12
- 95. Bellevaux I16
- 96. Boisy I13
- 97. Vieux-Moulin H15

- PLACES DE SPORT
- 98. Vidy-Zürich parcours vila E10-D10
- 99. Vidy-Plateau d'éducation physique (Beach-volley / basket / handball) D11
- 100. Vidy-terrains de foot juniors D12
- 101. Vidy-Coubertin - course à pied D11
- 102. Vidy-pétanque C11

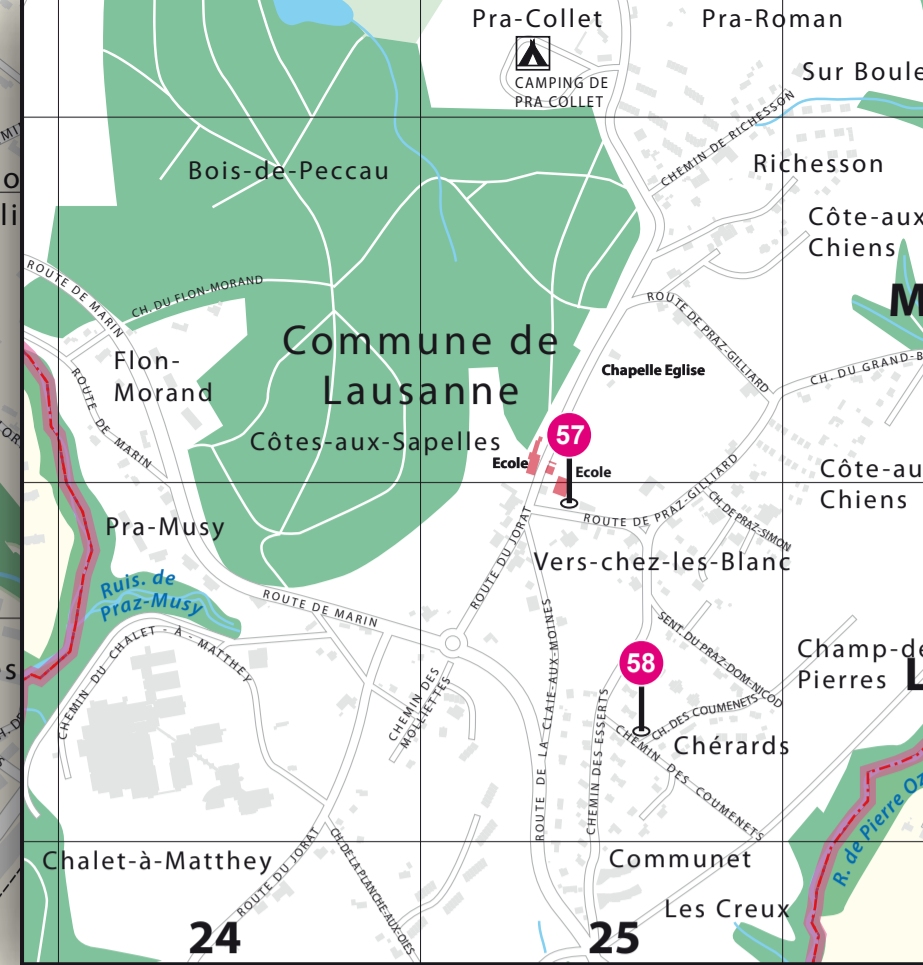
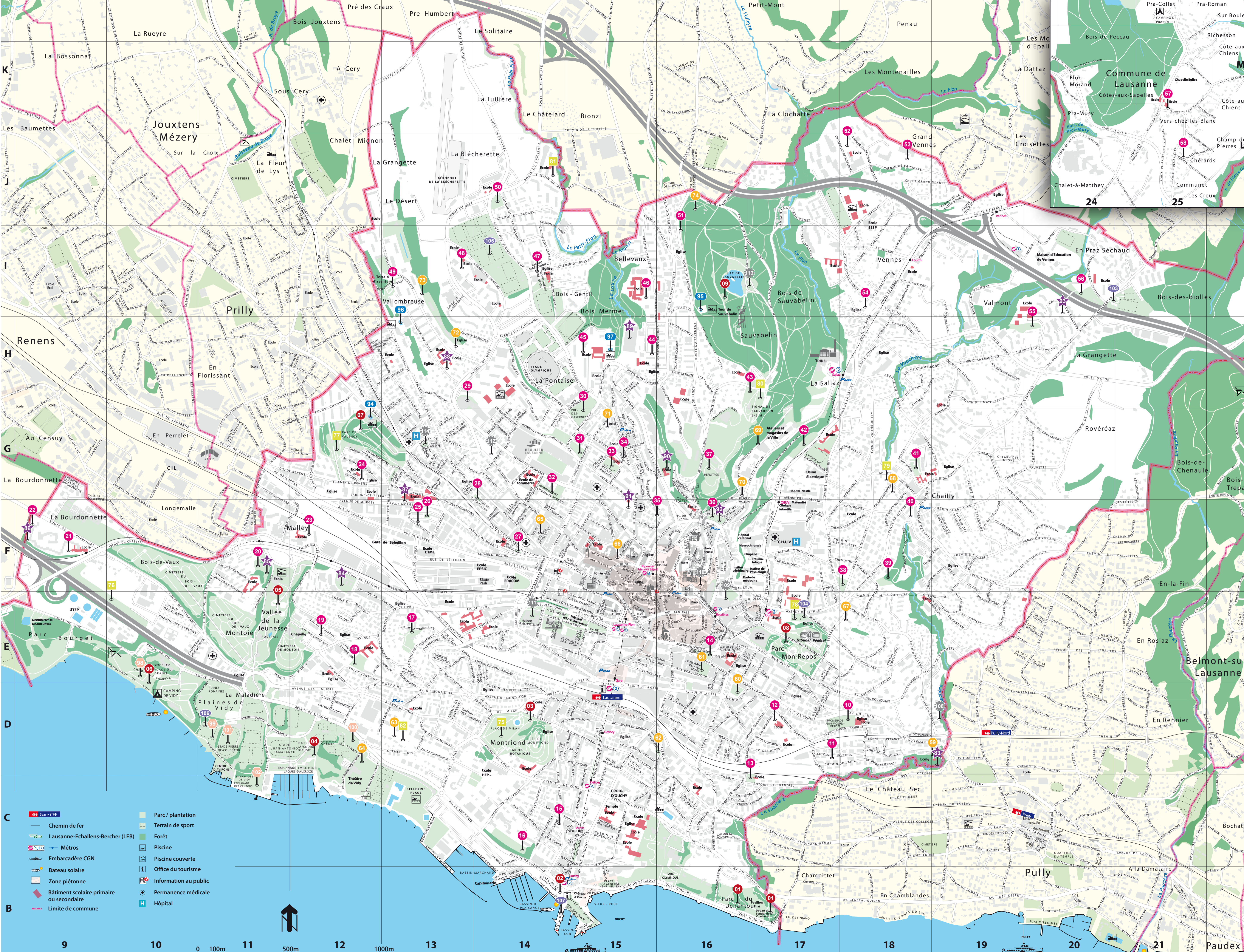
- INSTALLATIONS POUR SPORTS A ROULETTES
- 103. Praz-Séchaud I21
- 104. Bétusy-Sécrétan E17
- 105. Terrain de sport - Blécherette H14
- 106. Bowl de Vidy D11
- 107. Aire de street d'Ouchy - jettée d'Osches B14

- PLACES DE JEUX A CONSTRUIRE
- 108. Vuachère-Levant D19
- 109. St-Martin, Vieux-Bourg E16
- 110. Placette St-Maur F16
- 111. Promenade Schnetzer E14
- 112. Cersier G14
- 113. Lac de Sauvabelin I16-17
- 114. Montétan G13

- Gare CFF
- Chemin de fer
- Lausanne-Echallens-Bercher (LEB)
- Métros
- Embarcadere CGN
- Bateau solaire
- Zone piétonne
- Bâtiment scolaire primaire ou secondaire
- Hôpital
- Parc / plantation
- Terrain de sport
- Forêt
- Piscine
- Piscine couverte
- Office du tourisme
- Information au public
- Permanence médicale

0 100m 500m 1000m

Service de la coordination et du cadastre de la Ville de Lausanne-05.2011



La Ville de Lausanne crée, entretient et met à disposition du public une centaine de places de jeux

En 2002, suite à une étude globale qui a permis de définir une stratégie à long terme concernant les places de jeux lausannoises, la Ville de Lausanne a décidé d'investir plus de 7 millions de francs pour réhabiliter les places de jeux existantes et en créer de nouvelles d'ici à 2016.

A ce jour, le Service des parcs et domaines a réaménagé ou créé environ 60 places. Certaines d'entre elles ont fait l'objet de démarches participatives en collaboration avec le Service de la jeunesse et des loisirs, des associations de quartier, de groupes d'enfants et de parents.

L'aménagement de places de jeux doit tenir compte de nombreux critères, notamment du respect des normes de sécurité spécifiques pour les engins, ainsi que des surfaces de chute. La Ville de Lausanne s'engage à réduire les dangers sur ses places de jeux. Cependant, il est impossible de les éliminer complètement. Des risques limités et identifiables par l'enfant contribuent à la valeur ludique d'un espace de jeux et lui permettent d'apprendre à apprivoiser les dangers. Nous faisons également appel aux enfants, jeunes et parents pour utiliser les places de jeux de manière responsable et respectueuse.

On peut distinguer plusieurs types de places de jeux, répondant à des besoins divers

Il n'y a pas d'indication d'âge pour les places de jeux. En effet, la Ville de Lausanne souhaite permettre la mixité des différents groupes d'âge. Outre des raisons pratiques pour les parents, une cohabitation des plus petits avec les plus grands sur un même espace est enrichissante et reflète la vie dans notre société.

En règle générale, chaque place de jeux dispose d'engins ou d'espaces adaptés à toutes les tranches d'âges, allant de 0 à 12 ans.

PLACES DE JEUX PRINCIPALES

Espaces de jeux qui se situent dans un parc public ou un espace de détente offrant souvent une multitude d'activités. Ces places sont fortement fréquentées par les Lausannois de tous les quartiers ainsi que par les hôtes de passage.

PLACES DE QUARTIER

Espaces de jeux de taille moyenne à proximité d'une zone d'habitation ou d'une école. Ces places jouent un rôle important dans la vie sociale des quartiers.

PLACETTES DE JEUX

Petits espaces de rencontre dans les quartiers ou au centre-ville dédiés aux jeunes enfants. Ces places invitent à faire une petite halte et complètent l'offre des places de jeux à Lausanne.



01 Parc du Denantou

Deux places de jeux dans un vaste parc historique au bord du lac.

ACCÈS bus 8, arrêt Denantou.

LE PLUS proximité du chemin de la Vuachère, pelouses pour jeux de ballons, zones forestières, chemins qui se prêtent pour faire de la trottinette ou du roller, Pavillon Thaï, étang avec grenouilles et poissons rouges, collection de rhododendrons, vue sur le lac.

À PROXIMITÉ Tour Haldimand, quais d'Ouchy, débarcadère et port d'Ouchy, musée et parc de l'Elysée, musée et parc olympique, balade jusqu'à la place de jeux de Pully.

ÉQUIPEMENT place de jeux Est : jeu combiné en bois naturel, balançoire, pelouse – place de jeux Centre : carrousel à cordes, jeu de grimpe, balançoire à bascule, tourniquets.



02 Place de la Navigation

Grand espace de jeu original dévolu aux enfants situé sur la grande place.

ACCÈS m2, arrêt Ouchy ; bus 2, arrêt Ouchy.

LE PLUS carrousel à musique, bassin, kiosques, restauration et buvettes, location de pédalos, grands espaces qui se prêtent pour faire de la trottinette ou du roller, marché les dimanches matins de mai à octobre, diverses foires et fêtes.

À PROXIMITÉ débarcadère, port et quais d'Ouchy, musée et parc de l'Elysée, musée et parc olympique.

ÉQUIPEMENT grand jeu combiné en bois, jeux d'eau, jeux sonores, carrousel à cordes, jeux d'échecs et de charret, piste de skate sur la Jetée d'Osches.



03 Place de Milan

Place de jeux originale et variée dans un grand parc public.

ACCÈS bus 1, arrêt Dapples.

LE PLUS bassin d'eau, grande allée de tilleuls qui se prête pour faire du roller ou du vélo, pelouse pour le foot.

À PROXIMITÉ gare de Lausanne, maison de quartier Sous-Gare, bibliothèque de Montriond, colline de Montriond et belvédère, jardin botanique, diverses animations pour les familles tout au long de l'année.

ÉQUIPEMENT divers jeux d'escalade et d'équilibre en bois, carrousel, jeux d'eau (vis d'Archimède), chantier de sable, balançoires, tables de ping-pong, jeux du monde.



04 Vidy, P'tit train

Place de jeux située dans une vaste zone de promenade, de détente et de sport au bord du lac.

ACCÈS bus 2, arrêt Théâtre de Vidy/Maladière-Lac ; bus 1, 6, arrêt Maladière ; bus 25, arrêt Maladière-Figuiers.

LE PLUS kiosque, fontaine de cuivre, chemins qui se prêtent pour faire de la trottinette ou du roller, petit train pour les enfants (horaires : de mars à novembre, le mercredi et le samedi de 14h à 18h, le dimanche à partir de 10h ; juillet et août, tous les jours sauf le vendredi, course payante).

À PROXIMITÉ port de Vidy, plage et promenade de Vidy, ruines romaines et musée romain, pyramides de Vidy, Vallée de la jeunesse, piscine de Bellerive-plage, minigolf, diverses installations sportives.

ÉQUIPEMENT jeu d'escalade avec toboggan, balançoire, tourniquets.



05 Vallée de la Jeunesse

Plusieurs espaces de jeux pour enfants et jeunes de tout âge dans un grand parc public.

ACCÈS m1, arrêt Provence ;

bus 2, arrêt Maladière-Lac ; bus 1, 6, arrêt Maladière ; bus 13, arrêt Vallée de la Jeunesse ; bus 25, arrêt Maladière-Figuiers.

LE PLUS bassin, pelouses, chemins qui se prêtent pour faire de la trottinette ou du roller.

À PROXIMITÉ Espace des inventions, roseraie, cimetière du Bois-de-Vaux, port et promenade de Vidy, installations sportives diverses.

ÉQUIPEMENT divers jeux d'équilibre et d'escalade, toboggans en tube et colline de roches, balançoires, jeux sur ressort, tourniquets, parcours de bosses pour rollers, vélos et trottinettes.



06 Parc Bourget

Espace de jeux dans une vaste zone de nature et de détente, de promenade et de sport au bord du lac.

ACCÈS bus 1, 6, arrêt Maladière ; bus 2, arrêt Maladière-Lac ; bus 25, arrêt Bois de Vaux.

LE PLUS fontaine de granit, restaurant, location de pédalos, piste vita, pelouses, barbecues.

À PROXIMITÉ plage de Vidy, chemins qui se prêtent pour faire de la trottinette ou du roller, réserve ornithologique et étang du Parc Bourget, château de Vidy (siège du CIO), camping de Vidy, installations sportives diverses, université (UNIL).

ÉQUIPEMENT toboggan, balançoires, balançoire à bascule, bac à sable, tourniquet, éléments en bois, tables de ping-pong.



07 Parc de Valency

Deux espaces de jeux dans un grand parc de quartier.

ACCÈS bus 9, arrêt Valency ; LEB, arrêt Montétan.

LE PLUS vue sur le lac, zones forestières, chemins pour faire du roller ou de la trottinette, grande esplanade supérieure ombragée avec bassin central, pelouses et prairies fleuries, piscine de quartier gratuite, kiosque.

À PROXIMITÉ terrain du château de Valency avec place de pique-nique et grill, Hôpital de l'Enfance.

ÉQUIPEMENT jeux d'escalade, toboggans, carrousel à cordes, jeux sur ressort, tourniquets, éléments en bois.



08 Parc Mon-Repos

Espace de jeux original dans le parc historique restauré de Mon-Repos.

ACCÈS m2, bus 6, 7, 66, arrêt Ours ; bus 13, arrêt Mon-Repos.

LE PLUS buvette, volières et bassins avec poissons, pelouses, zones forestières, tourelle avec cascade et grotte dans la partie supérieure du parc, exposition de sculptures contemporaines Visarte, jusqu'au 1er octobre 2011.

À PROXIMITÉ Villa Mon-Repos, piscine de Mon-Repos, centre ville, Tribunal fédéral, rampe de skate et terrain de foot Béthusy-Secrétan.

ÉQUIPEMENT jeu d'escalade, balançoires, jeux sonores, chantier de sable, jeu d'eau, jeux de saules.



09 Lac de Sauvabelin

Place de jeux dans les bois de Sauvabelin, vaste zone de promenade et de détente.

ACCÈS bus 16, arrêt Lac Sauvabelin ;

bus 3, 8 arrêt Bellevaux.

LE PLUS le lac, location de bateaux, parc animalier, forêt, restauration, tour de Sauvabelin (horaires tour : été de 9h à 21h, hiver de 9h à 17h).

À PROXIMITÉ vivarium, chemins de promenades

ÉQUIPEMENT jeux d'escalade, toboggans, balançoires, bacs à sable, tourniquet.

RÉDACTION

Estelle Papaux, Petra Meyer-Deisenhofer, Tanguy Ausloos, Claude Thuler, Albert Modoux

COORDINATION

Fabienne De Pietro

CARTE

Antonella Iannuzzi, Florian Barraud

COLLABORATION

Service de la jeunesse et des loisirs

Service des parcs et domaines

Service d'accueil de jour de l'enfance

Service des sports

Service de la coordination et du cadastre

Service développement de la Ville et communication

Sports urbains

Comme on le sait, plus on grandit, plus la ville devient un grand terrain de jeu. C'est ainsi que de nouvelles activités ou formes de sports sont nées dans la ville. Ces sports urbains que sont le parkour-yamakasi (aussi surnommé l'art du déplacement urbain), le skateboard, la trottinette ou le roller, dont Lausanne a été et redevient la capitale mondiale, sont pratiqués sur les pentes lausannoises, les bords du lac ou d'autres lieux conquis sur l'espace urbain. La Ville de Lausanne, en collaboration avec les jeunes, a néanmoins imaginé des lieux pour pratiquer en toute sérénité leurs activités favorites. Et pour les sports plus traditionnels, la Ville met également à disposition, dans de nombreux quartiers, des espaces gratuits et libres d'accès.

TERRAINS DE JEU LIBRE

Espaces de jeux sur pelouse, libres d'accès, dévolus en particulier au football.

TERRAINS MULTIJEUX

Installations dédiées aux adolescents et aux jeunes, offrant la possibilité de jouer en toute sécurité au football, au basket, au handball, au street-hockey, etc.

PISCINES DE QUARTIER

Quatre piscines de quartier gratuites ouvertes durant la belle saison, avec pataugeoires. Des gardes-bains assurent la sécurité et la surveillance des utilisateurs.

PLACES DE SPORT

Espaces libres d'accès et gratuits pour pratiquer des sports spécifiques (beach-volley, basket, handball, football, parcours vita, course à pied, pétanque).

INSTALLATIONS POUR SPORTS À ROULETTES

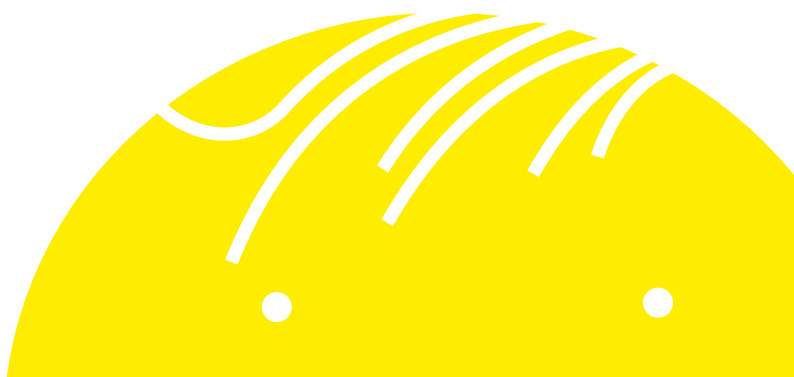
Pour les adeptes du roller, du skate, de la trott', etc., un bowl à Vidy permet la pratique de ces sports, dès 7 ans, avec trois niveaux de difficulté. Ce bowl est mis à disposition par le Service des sports. L'Association «La Fièvre» (Skatepark Sévelin 36) y assure une présence les mercredis après-midi et les week-ends, de mai à fin septembre (plus les jeudis et vendredis après-midi, durant les vacances d'été). Des mini-rampes existent aussi dans différents quartiers. Une aire de street vient d'être créée sur la Jetée d'Osches à Ouchy, ce qui en fait certainement l'un des plus beaux «spots» au monde. Sans oublier que l'on peut se balader sur des kilomètres, le long du lac, entre la Tour Haldimand et le Parc Bourget.

Tout au long de l'année, les centres de loisirs offrent de nombreuses activités pour les jeunes dans les espaces verts ou terrains de sports de notre ville : tournois, joutes et animations en tout genre. Durant l'été, on peut citer notamment «Lausanne-sur-Mer», «La Roulotte Enchantée», les «Places au soleil» et les «Terrains d'aventures». Durant la période hivernale, le Service de la jeunesse et des loisirs ouvre des salles de gym pour les jeunes dans différents quartiers (Colèges de Montoie, Prélaz, Ancien-Stand, Grand-Vennes, Béthusy, Saint-Roch, Bellevaux). Le concept s'appuie sur la libre adhésion des participants, selon la formule «vient qui veut, quand il veut, comme il veut». Les jeunes peuvent ainsi pratiquer des sports tels que basket, football, fitness, différents arts martiaux (boxe thaï, Kochiki), parkour, danse hip hop, breakdance, etc.

Article 31 Convention des Nations Unies relative aux droits de l'enfant, 1989

- 1 Les Etats parties reconnaissent à l'enfant le droit au repos et aux loisirs, de se livrer au jeu et à des activités récréatives propres à son âge, et de participer librement à la vie culturelle et artistique.
- 2 Les Etats parties respectent et favorisent le droit de l'enfant de participer pleinement à la vie culturelle et artistique, et encouragent l'organisation à son intention de moyens appropriés de loisirs et d'activités récréatives, artistiques et culturelles, dans des conditions d'égalité.

*On dit que les jeux des enfants
Sont les signes que la ville respire
On dit que la créativité des enfants
Est le signe que la ville sourit
On dit que les cris des enfants
Sont les signes que la ville s'ébroue
On dit que l'ouverture des enfants
Est le signe que la ville écoute
On dit que les mots des enfants
Sont les signes que la ville accueille
On dit que le sérieux des enfants
Est le signe que la ville respecte
On dit que les idées des enfants
Sont les signes que la ville nourrit
On dit que le mouvement des enfants
Est le signe que la ville bouge.*



PLACES DE JEUX LAUSANNOISES

Transmettez vos idées et signalez un problème à votre nouvelle interlocutrice au Service des parcs et domaines, Petra Meyer-Deisenhofer.
Tél. 021 315 57 15
www.lausanne.ch/placesdejeux

INFORMATIONS DÉTAILLÉES SUR LES GRANDS PARCS

www.lausanne.ch/parcs

BALADES LAUSANNOISES

www.lausanne.ch/promenades

INSTALLATIONS SPORTIVES

www.lausanne.ch/instal_sportives

BOWL ET SKATEPARK

www.fievre.ch/bowl-vidy

ANIMATIONS SOCIO-CULTURELLES DANS LES QUARTIERS

www.fasl.ch

ACTIVITÉS DE VACANCES AVEC ET SANS INSCRIPTION

De nombreuses activités gratuites sont proposées durant les mois d'été à Lausanne. Retrouvez toutes les offres de la Ville en collaboration avec la Fondation pour l'Animation Socioculturelle Lausannoise (FASL) et le Centre Vaudois d'Aide à la Jeunesse (CVAJ) sur le site www.lausanne.ch/jeunessevacances avec indication des places disponibles, et dans le catalogue vacances bisannuel distribué par l'école. Secrétariat vacances, Pl. Chauderon 9, 4e étage.
Tél. 021 315 68 22

150 ANS DE L'HÔPITAL DE L'ENFANCE

L'Hôpital de l'Enfance de Lausanne invite les familles à sa Fête d'anniversaire le mercredi 8 juin de 14h à 18h30, avec de nombreuses animations pour les enfants! Entrée libre. Programme détaillé sur www.150anshel.ch

CONSEIL DES ENFANTS

Actuellement, les enfants de 7 à 12 ans des quartiers de Boisy, Bossons-Plaines-du-Loup, Chailly et Prélaz sont invités à y participer. Détails sur www.lausanne.ch/conseildesenfants

CONSEIL DES JEUNES

Les jeunes de 13 à 25 ans désireux de s'investir pour leur ville peuvent s'inscrire sur www.lausanne.ch/conseildesjeunes

CONSEIL ET COMMISSIONS D'ÉTABLISSEMENTS SCOLAIRES

Suivez les activités du Conseil et des Commissions d'établissement sur www.lausanne.ch/cel

PÉDIBUS

39 lignes permettent aux enfants de se rendre à pied à l'école en toute convivialité, accompagnés par les parents du quartier.
Tél. 021 315 68 36
www.lausanne.ch/pedibus

FÊTES DES ÉCOLES

> CLASSES ENFANTINES MERCREDI 22 JUIN
Départ du cortège à 13h30 depuis Montbenon jusqu'au Parc de Milan.
> CLASSES PRIMAIRES MERCREDI 29 JUIN
Départ du cortège à 13h30 depuis la Riponne jusqu'au Parc de Milan.

INFOS PRATIQUES

UN BANC PAS COMME LES AUTRES...

...va à la rencontre des Lausannois, petits et grands, en leur proposant un kit de jeux. Il prolonge l'animation «Un pas vers l'autre» qui encourage le dialogue interculturel. Pour en savoir plus sur ce projet ou réserver le banc www.lausanne.ch/enfance
Tél. 021 315 68 30

JEUX INTERNATIONAUX DES ÉCOLIERS

Sélections en automne pour les jeunes né-e-s en 1997, 1998 et 1999 souhaitant participer aux Jeux de Daegu 2012 (Corée du Sud).
www.lausanne.ch/icg

RÈGLES POUR L'OCTROI DES ABONNEMENTS MOBILIS GRATUITS OU DES BONS DE TRANSPORTS

Service des écoles primaires et secondaires (SEPS)
www.lausanne.ch/transportsscolaires

VACANCES SCOLAIRES ET JOURS FÉRIÉS 2011-2012

> ÉTÉ
du vendredi 1er juillet (fin des cours) au lundi 22 août (début des cours)
> JEÛNE FÉDÉRAL
lundi 19 septembre
> AUTOMNE
du vendredi 14 octobre (fin des cours) au lundi 31 octobre (début des cours)
> HIVER
du vendredi 23 décembre (fin des cours) au lundi 9 janvier (début des cours)
> RELÂCHES
du vendredi 24 février (fin des cours) au lundi 5 mars (début des cours)
> PRINTEMPS
du vendredi 5 avril (fin des cours) au lundi 23 avril (début des cours)
www.lausanne.ch/vacances