

GRANDIR À LAUSANNE

BULLETIN DE LA DIRECTION DE L'ENFANCE,
DE LA JEUNESSE ET DES QUARTIERS

AUTOMNE 2020 **NUMÉRO 27**

ADOS ET PARENTS EN QUÊTE
DE SATISFACTION



L'ADOLESCENCE, UNE AVENTURE FAMILIALE

Drôle de période que l'adolescence : selon les définitions, elle débute plus ou moins tôt et finit plus ou moins tard, elle est tantôt associée au développement, tantôt à la crise, et elle abrite les expériences les plus disparates pour les adolescent·e·s et pour leur entourage. Disons que c'est l'âge qui se trouve entre l'enfance et l'âge adulte. Cela en fait une transition, entre un moment où les jeunes sont largement défini·e·s par leur appartenance et les positions de leur famille, et un moment où ils se définissent par leurs choix et les relations qu'ils développent. Pour les adultes qui les entourent, cette indépendance croissante des jeunes correspond à moins de maîtrise – et peut selon les moments – être vécue avec fierté ou avec inquiétude.

Nous présentons ici une étude qui exprime le vécu de parents d'adolescent·e·s lausannois·es, et dont nous pouvons tirer quelques enseignements. Premièrement, la plupart des familles d'adolescent·e·s voient positivement l'évolution de leur enfant, et entretiennent une bonne relation. Deuxièmement, les parents sont nombreux à avoir cherché information ou conseil pour les appuyer.

Cela nous motive, au sein de la Ville de Lausanne, à favoriser un réseau de professionnel·le·s capables d'appuyer les jeunes et leurs parents, et à développer une information qui permette aux parents de s'orienter parmi les nombreux·ses actrices et acteurs, lorsque le besoin s'en fait sentir. C'est notamment le rôle du Bureau lausannois pour les familles, et du présent journal Grandir à Lausanne. Nous espérons ainsi contribuer à ce que les jeunes vivent leur adolescence comme une aventure qui se finira bien – et qui s'écrit à plusieurs mains.

DAVID PAYOT DIRECTEUR DE L'ENFANCE, DE LA JEUNESSE ET DES QUARTIERS
DE LA VILLE DE LAUSANNE

PARENTS D'ADOLESCENT·E·S À LAUSANNE : QUELS BESOINS DE SOUTIEN À LA PARENTALITÉ ?

L'adolescence est une période de vie qui n'a pas nécessairement bonne réputation. En effet, de très nombreuses représentations alarmistes de l'adolescence ont la vie dure. Considérée comme une période de vie inévitablement marquée par des décisions irrationnelles, des bouleversements émotionnels ou encore des conflits sévères et incessants avec les figures parentales, elle est souvent attendue avec une certaine appréhension par les parents...

Aujourd'hui, bien que les travaux scientifiques contemporains brossent une image beaucoup plus nuancée de cette période, *l'adolescence n'en reste pas moins une transition importante qui peut modifier et bousculer les repères de l'adolescent·e et de son entourage familial.*

Face aux difficultés que peuvent rencontrer vos adolescent·e·s et face aux changements observés dans la relation avec elles/eux, il arrive peut-être que vous vous questionniez sur votre rôle et vos pratiques parentales. Malgré la multiplication des ressources d'accompagnement à la parentalité (p.ex. sites Internet, conférences, ateliers de soutien), nous savons que leur accès n'est pas accessible pour tous. Soutenu par un fonds INTERACT 2019 (www.unil.ch/connect/interact), le Bureau lausannois pour les familles et le centre de recherche sur la Famille et le Développement (FADO) de l'Université de Lausanne ont mené l'enquête au printemps 2019* grâce à vous, parents d'élèves scolarisé·e·s de la 9e à la 11e HarmoS dans les écoles publiques lausannoises. Notre objectif était de mieux cerner votre éventuel besoin d'accom-

pannement dans votre fonction parentale et d'évaluer vos connaissances et votre utilisation des sources de soutien disponibles.

Que nous révèlent les résultats de l'enquête ? Focus sur quelques tendances. Premièrement, les données suggèrent que *vous percevez généralement un développement positif et harmonieux chez vos enfants adolescent·e·s*. Notons toutefois qu'à l'instar de résultats d'enquête sur la santé des écolier·e·s en Suisse, environ 20% d'entre vous perçoivent des difficultés émotionnelles (p.ex. inquiétudes, besoin constant de réassurance) ou comportementales (p.ex. difficultés à gérer la frustration) chez leurs adolescent·e·s. La présence de ces difficultés peut mettre à mal le sentiment de compétence parentale et constituer une source d'inquiétude, voire d'épuisement. *Toutefois, dans l'ensemble, les trois quarts des parents interrogés se sentent confiants et compétents dans leur fonction parentale*, alors que seule une petite minorité (5-8%) semble avoir des difficultés à assumer ce rôle. Pour ces derniers, un accompagnement pourrait être profitable.

En ce qui concerne les connaissances et l'utilisation des services à disposition, nos résultats indiquent que vous connaissez un certain nombre de services de soutien à la parentalité disponibles à Lausanne. En effet, au moins deux parents sur trois ont connaissance du bulletin d'informations « Grandir à Lausanne » (de loin la ressource la plus populaire et la plus consultée par les parents interrogés), du site Internet « vaudfamille.ch », ou encore des offres de la fondation Pro Juventute. Un tiers des parents déclarent également avoir participé à une soirée thématique organisée dans le cadre scolaire, la plupart du temps par intérêt.

Enfin, *près d'un parent sur trois déclare avoir contacté un-e professionnel-le au cours des douze derniers mois au sujet du comportement de leur adolescent-e.*

Les professionnel-le-s des milieux scolaires (en particulier l'enseignant-e) et des milieux médico-psychologiques (pédiatre et psychologue) constituent de loin les interlocutrices et interlocuteurs de première ligne les plus sollicités. Il paraît donc essentiel de les sensibiliser aux questions relatives à la parentalité et de les informer sur les services à disposition des parents. Du reste, même si cela ne concerne qu'une minorité, 10% des parents interrogés semblent peu satisfaits non seulement de la visibilité des services existants, mais aussi des informations sur le soutien à la parentalité qui leur sont transmises. Gageons que les résultats de cette enquête contribueront à alimenter la réflexion sur l'accompagnement à la parentalité à Lausanne.

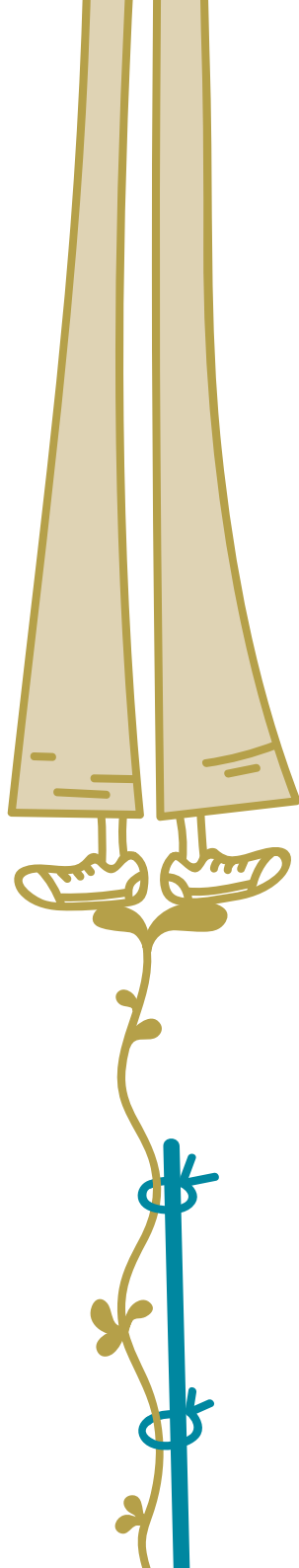
GRÉGOIRE ZIMMERMANN

PROFESSEUR, UNIVERSITÉ DE LAUSANNE

Rapport complet de l'enquête disponible www.lausanne.ch/blf

Pour plus d'informations sur les travaux du FADO www.unil.ch/fado

* La crise sanitaire du Covid-19 a reporté la diffusion des résultats de cette enquête menée en 2019. Dès lors, l'enquête ne portait pas sur les besoins pendant la période de confinement et les vécus entre parents et adolescents durant cette période.



ACTUALITÉS

Appel à projets 2020 du Bureau lausannois pour les familles - BLF

Un appel à projets qui récompense des groupes ou institutions dont le programme consiste à améliorer la vie quotidienne des familles lausannoises, en leur facilitant l'accès à des activités, en simplifiant leurs démarches ou encore en favorisant le «vivre ensemble».

Délai d'inscription : 26 octobre.

www.lausanne.ch/blf

Graine solidaire menée par le BLF

Projet soutenu par la section du développement durable de la Confédération, Graine solidaire allie dimensions sociales, éducatives et sanitaires dans le quartier du Bois-de-Vaux en collaboration avec Unisanté, le Service social et le Service des parcs et domaines de la Ville.

Ateliers sur inscription et gratuits :

RALLYE DU GOÛT destiné aux enfants,
mercredi 21 octobre de 14h à 16h

CUISINE POUR LES ADULTES
recettes du placard,

samedi 31 octobre de 14h à 17h

CUISINE PARENTS-ENFANTS

samedi 5 décembre de 10h à 13h

Informations et renseignements :

tél. 021 315 69 04

graine.solidaire@lausanne.ch

www.lausanne.ch/graine-solidaire

En route pour l'école

Appel à projets lancé par la Ville de Lausanne d'une valeur totale de CHF 50'000.- pour la sensibilisation au français des enfants allophones d'âge préscolaire.

www.lausanne.ch/enroutepourlecole

Restauration collective durable

Nouvelles améliorations des repas consommés dans les réfectoires, APEMS et CVE :

- Passage de quatre à dix repas végétariens par mois
- Amélioration de la qualité gustative des repas livrés en équipant progressivement en liaison froide 10 lieux d'accueil
- Introduction progressive du nouveau label « fait maison »
- Part des achats suisses à 70% et dans les trois ans 15% d'achats bio régionaux.

INFOS PRATIQUES

Musée Olympique

Du 11 au 15 octobre, situation sanitaire oblige, le Musée Olympique fait rimer Semaine Olympique avec Numérique.

Au programme, des vidéos pédagogiques et ludiques pour les 8-15 ans afin d'en apprendre plus sur le sport et l'histoire des Jeux, ainsi que de nombreux défis à relever seul·e·s ou en famille. Pour rencontrer des athlètes ou apprendre à réaliser des photos de sport comme un·e pro, rendez-vous sur les réseaux du Musée Olympique.

<https://www.olympic.org/fr/musee>

Marché aux jouets

Manifestation solidaire et durable par et pour les enfants : rendez-vous à Montbenon pour y dénicher les plus beaux trésors à petits prix.

Tenue de l'événement soumise à l'évolution de la situation Covid-19.

Samedi 28 novembre, au Casino de Montbenon de 9h à 11h30 et de 14h à 16h30. Tél. 021 315 53 03

www.lausanne.ch/marches-jouets

Places de jeux

Places de jeux rénovées au Château de Beaulieu et aux Bossons. La brochure Jouer & Explorer peut être retirée au BLF et également en ligne

www.lausanne.ch/placesdejeux

«Vivre, se former, travailler» à Lausanne

Le Bureau lausannois pour les immigrés – BLI propose une permanence et des entretiens multilingues personnalisés, gratuits et confidentiels sur les thèmes de l'emploi, de la formation et de la vie quotidienne à Lausanne.

Pour les familles, les spécialistes répondent notamment à des questions sur l'inscription des enfants à l'école ou sur les offres de loisirs.

www.lausanne.ch/permanence-bli

«Apprendre à Lausanne» nouvelle édition

Un panorama des formations destinées à faciliter les premiers pas des personnes migrantes à Lausanne est présenté dans la brochure «Apprendre à Lausanne».

Outre l'apprentissage du français ou de l'informatique, des cours sont proposés aux personnes souhaitant entretenir leur langue et culture d'origine.

Brochure gratuite en 10 langues disponible au BLI : Pl. de la Riponne 10, 1002 Lausanne ou en ligne www.lausanne.ch/bli

Activités vacances

Offres pour enfants et jeunes.

Le bureau lausannois d'accueil vacances est à votre disposition : Pl. Chauderon 7A, niveau Terrasse, tél. 021 315 68 22/65

www.lausanne.ch/jeunessevacances

Vacances scolaires et jours fériés

AUTOMNE du 9 octobre (fin des cours)

au 26 octobre 2020 (reprise des cours).

HIVER du 18 décembre 2020 (fin des cours)

au 4 janvier 2021 (reprise des cours).

RELÂCHES du 19 février (fin des cours)

au 1er mars 2021 (reprise des cours).

PÂQUES du 1er avril (fin des cours)

au 19 avril 2021 (reprise des cours).