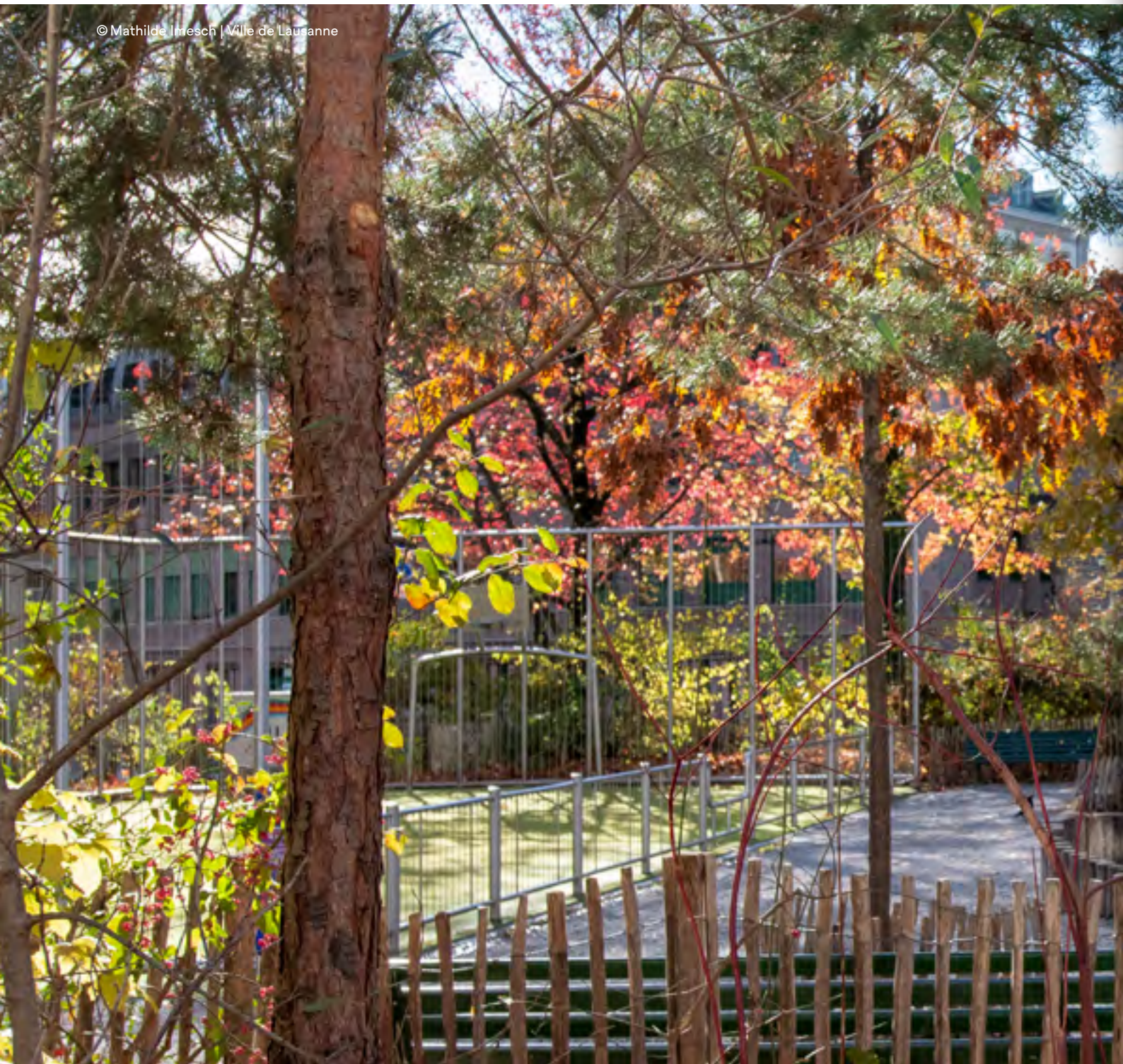


© Mathilde Imesch | Ville de Lausanne



Direction des finances et de la mobilité



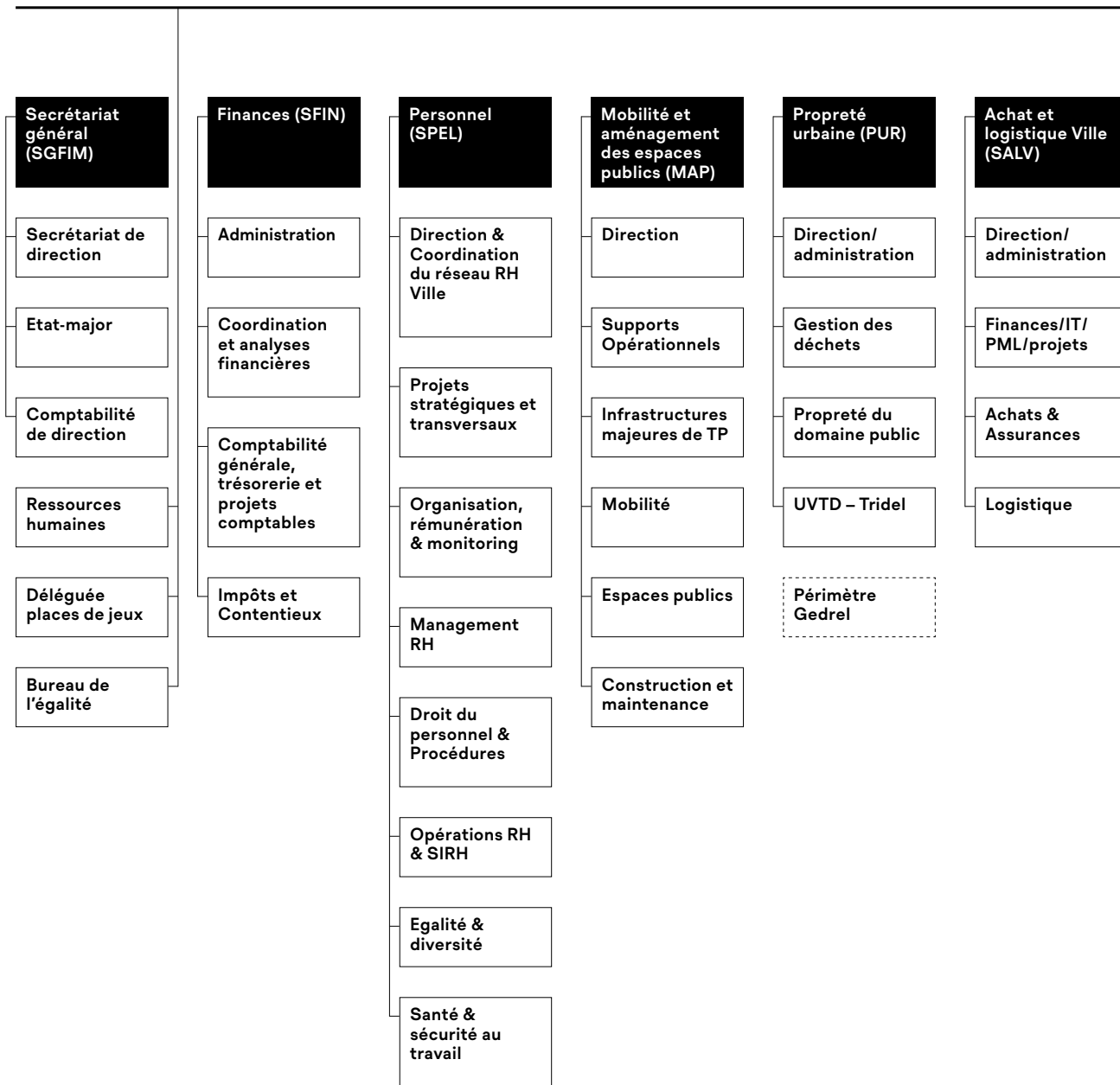
PARC

des LAVANDIÈRES

En mémoire des blanchisseuses professionnelles
et des ménagères qui venaient laver leur linge
dans la buanderie située à cet emplacement

Direction des finances et de la mobilité (FIM)

Directrice



L'année 2024 a été marquée par l'inauguration, en août, de l'aménagement transitoire de la place du Tunnel, préfigurant le projet définitif. Il invite autant à la détente qu'à des usages ludiques ou culturels et, par ses éléments d'arborisation et de perméabilisation, renforce l'action menée par la Ville en termes d'adaptation aux changements climatiques.

Iconiques à Lausanne, les places de jeux du parc de Milan et du Denantou-centre ont été rénovées et rouvertes au public en mai 2024. Les deux places ont été conçues sur-mesure. Un soin particulier a été apporté au choix des matériaux, notamment à leur durabilité et provenance.

Le deuxième volet du projet de féminisation des noms de rue s'est concrétisé en 2024, avec l'entrée en vigueur le 1^{er} novembre de 6 nouveaux lieux portant le nom de femmes, 2 autres lieux verront le jour en 2025 suite à une consultation. Cela porte à 21 le nombre de rues rendant hommage à une ou plusieurs femmes, contre 3 au début 2022.

Le bilan de la première opération de «nettoyage dans les quartiers» s'étant révélé positif, elle a été reconduite en 2024 dans 5 quartiers: place du 14 Juin et environs, av. de Béthusy et rues adjacentes, rue de la Borde, Vers-chez-les-Blancs et le quartier Chandieu-Paleyres-Vermont-Montolivet nord et Montchoisi.

La notation financière de la Ville par Standard and Poors de AA- a été confirmée. Cette notation est à mettre en lien avec la gouvernance financière solide appliquée ces dernières années par la Municipalité.

Soucieuse d'assurer la relève dans les métiers techniques, la Ville de Lausanne a renforcé sa présence au Forum EPFL. Il s'agit du plus grand salon étudiant de recrutement d'Europe.

Les nouvelles dispositions réglementaires du Plan de mobilité lausannois sont entrées en vigueur au 1^{er} mars 2024. Ces modifications ont pour objectif de continuer à encourager la mobilité durable lors des déplacements du personnel communal.

Secrétariat général finances et mobilité (SGFIM)

Principales missions du service

Direction et administration

- appui sur les enjeux stratégiques;
- préparation et suivi des affaires du Conseil communal et de la Municipalité au sein de la direction;
- contacts avec la presse, en appui des services de la direction;
- communication interne et externe de la direction;
- direction de projets stratégiques ou transversaux;
- coordination administrative transversale au sein de la direction;
- secrétariat de la directrice.

Places de jeux

- planification, conception et gestion des places de jeux;
- déléguée du Bureau de la prévention des accidents à la sécurité pour la Ville de Lausanne;
- conseil auprès des différents services de la Ville pour l'aménagement et la sécurité des places de jeux.

Comptabilité de direction

- établissement, pour la direction et en collaboration avec ses services, du budget de fonctionnement, du plan des investissements et du bouclage des comptes;
- responsabilité, entre autres, du contrôle budgétaire, du respect des règles administratives, de la passation des écritures, de l'enregistrement des factures et de la gestion administrative et comptable du personnel de la direction;
- gestion administrative et comptable de la subvention annuelle de CHF 80.- par habitante et habitant (subvention80);
- tenue de la comptabilité des sociétés Gedrel S.A. et Parking-Relais lausannois S.A.

Bureau de l'égalité

- développement et mise en place de la politique de l'égalité entre les femmes et les hommes dans les diverses politiques publiques menées par la Ville.

Ressources humaines

- gestion des ressources humaines: recrutement et accompagnement des collaboratrices et collaborateurs, conseil aux cadres, suivi des formations continues, gestion et suivi des situations de santé et gestion des conflits, accompagnement des services lors de réorganisations et gestion de la conduite du changement;
 - responsabilité de la gestion des ressources humaines des services suivants: SGFIM, SFIN, SALV et SPEL.
-

Effectif du personnel

Plan des postes

Unité administrative	31 décembre 2023		31 décembre 2024	
	ept alloués	ept affectés	ept alloués	ept affectés
Bureau de l'égalité	1.20	0.70	1.20	0.80
Comptabilité FIM	5.90	5.90	5.60	5.20
Direction FIM	4.90	3.70	5.20	5.20
Places de jeux	0.80	0.80	0.80	0.80
Ressources humaines	3.40	3.40	4.00	4.40
Total service	16.20	14.50	16.80	16.40

Variation en ept alloués

Unité administrative	du 31 décembre 2023 au 31 décembre 2024
Total service	0.60

Personnel fixe (sans apprenti·e·s ni aspirant·e·s)

Unité administrative	31 décembre 2023		31 décembre 2024	
	nb	ept	nb	ept
Bureau de l'égalité	1	0.70	1	0.80
Comptabilité FIM	7	5.90	6	5.20
Direction FIM	4	3.70	6	5.20
Places de jeux	1	0.80	1	0.80
Ressources humaines	4	3.40	5	4.40
Total service	17	14.50	19	16.40

Apprenties et apprentis

Unité administrative	31 décembre 2023	31 décembre 2024
	nb	nb
Comptabilité FIM	1	1
Total service	1	1

Mouvements du personnel, mobilité (sans apprenti·e·s ni aspirant·e·s)

Nombre de mouvement(s)	mouvements 2024	
	fin(s) d'emploi	embauche(s)
Nombre de transfert(s)	sortant(s)	entrant(s)
	1	4
	2	1
Total service	3	5

Motifs des fins d'emploi (sans apprenti·e·s ni aspirant·e·s)

Art.8 (résiliation nom. prov.)	-
Convention de départ	-
Décès	-
Démission	-
Départ à la retraite	1
Fin de contrat	-
Licenciement juste motif ordinaire	-
Licenciement suppression poste	-
Licenciement fin droit trait. 2 mois	-
Licenciement fin droit trait. 24 mois	-
Licenciement juste motif immédiat	-
Licenciement invalidité totale	-
Total service	1

Auxiliaires

	31 décembre 2023		31 décembre 2024	
	nombre de contrats	ept	nombre de contrats	ept
Auxiliaires payé·e·s à l'heure	–	–	2	0.12
Auxiliaires mensualisé·e·s	4	1.33	3	0.58
Auxiliaires payé·e·s au forfait	3	*	–	*
Total service	7	1.33	5	0.70

* information indéterminée car à la tâche

Evènements marquants

Principales activités 2024

Etat-major

Le Secrétariat général a veillé à la bonne coordination des dossiers transversaux au sein de la direction et apporté un appui stratégique général. Il a mené des projets d'importance comme la préparation du déploiement de Vélobox sur l'ensemble du territoire communal. Il a accompagné et aiguillé les services dans leurs projets de communication et a assuré leur présence sur les différents canaux de communication à disposition de la Ville. 34 communiqués de presse, 31 brèves et 99 publications sur les réseaux sociaux ont été diffusés en 2024. Le Secrétariat général a appuyé le propriétaire du parking de la Riponne, INOVIL SA, dans la communication autour du chantier du parking de la Riponne. Il a répondu, avec le soutien des services, à 210 courriers/courriels (156 en 2023, 175 en 2022) et à 83 demandes médias (80 en 2023).

Comptabilité de direction

Une refonte et simplification de la page internet dédiée à la demande de la subvention80 a eu lieu. Les ayants-droits ont été accompagnés dans ce nouveau processus.

Le versement de la subvention80 pour l'année 2023 a démarré en mai 2024 pour atteindre un taux de versement de 93.7% en fin d'année. Le droit à la subvention80 pour la période 2022 s'est éteint au 31 décembre 2024, avec un taux de versement de 96.5% (96.24% pour 2020, 97% pour 2021).

La comptabilité de direction a participé activement à la mise en place de nouvelles fonctionnalités du nouvel ERP de la fonction finance, en participant aux tests avant la mise en production, à la formation et à l'accompagnement du personnel. Un travail de documentation des nouvelles procédures a débuté en 2024 et se poursuivra en 2025.

Places de jeux

Le développement de la politique publique des places de jeux s'est poursuivi avec la rénovation de la place de jeux du parc de Milan et du parc du Denantou-centre ainsi que la préparation de plusieurs projets pour une réalisation en 2025, notamment le futur aménagement sur le toit des TL à la Borde, la promenade de Druey et le préau de Cour. La place de jeux itinérante L'Akabane a été déployée à 2 reprises en différents endroits du territoire lausannois. Divers travaux de sécurisation et de maintenance de jeux et de revêtements de chute ont été effectués.

Bureau de l'égalité

Le 1^{er} novembre, la rue Sera-Biasini, le parc des Lavandières, le parc Henriette-d'Angeville, le jardin Enrique-Henriette-Favez, la promenade Lucienne-Schnegg et le place Liliane-Bergier ont vu le jour. Charlotte Olivier et Sophie Mercier seront honorées en 2025 suite à une consultation.

Le bureau de l'égalité a financé 14 promenades mettant en lumière les Lausannoises remarquables, guidées par Floriane Niklès.

Le rapport de recherche «Politique d'animation socioculturelle et promotion de l'égalité en Ville de Lausanne: intérêts et limites d'une approche par la budgétisation sensible au genre» a été publié. Il est le fruit de la collaboration avec l'Université de Lausanne dans le cadre du programme Interact.

Plusieurs événements ont également été organisés en 2024: la table-ronde «La rue: un terrain de sport égalitaire?» dans le cadre du Festival Histoire et Cité, la conférence de Carla Caucotto «Penser le matrimoine», co-organisé avec les Bibliothèques de la Ville, et le vernissage de la brochure «Encourager la participation des filles dans les activités de jeunesse» (HETSL), le 13 septembre 2024, co-organisé avec la HETSL et le Service quartiers, jeunesse et famille.

Ressources humaines

En supplément de la poursuite de ses missions usuelles, l'équipe des ressources humaines a participé au lancement du nouveau référentiel de compétences en le déployant dans leurs services, notamment via la formation des cadres et création des nouveaux profils de compétences des équipes.

Service des finances (SFIN)

Principales missions du service

Administration

— secrétariat de la Commission permanente des finances.

Coordination et analyses financières

- gestion des processus de réalisation du budget et du plan des investissements;
- préparation des préavis relatifs au budget et aux comptes;
- suivis budgétaire, de trésorerie et des investissements à l'intention de la Municipalité;
- collaboration à la notation financière de la Ville;
- analyses techniques et financières diverses.

Comptabilité générale

- gestion du processus et bouclage des comptes;
- gestion du plan comptable, du logiciel informatique, supervision de la comptabilité de la Ville;
- gestion de la trésorerie et de la dette;
- gestion du suivi financier des cautionnements, des subventions et des participations;
- soutien à l'implémentation du système de contrôle interne.

Contentieux — Impôts

- recouvrement des créances de la Ville et de la Caisse de pensions du personnel communal, à l'exception des montants dus aux Services industriels et à l'Office d'impôt;
- gestion de la caisse communale;
- tenue à jour des rôles spéciaux d'impôts des contribuables lausannoises et lausannoises et relations avec l'Administration cantonale des impôts et l'Office d'impôt des districts de Lausanne et Ouest lausannois;
- suivi des dossiers de répartitions intercommunales d'impôts et contrôle des domiciles secondaires;
- organisation et gestion du bureau d'information fiscale en collaboration avec l'Office d'impôt.

Effectif du personnel

Plan des postes

Unité administrative	31 décembre 2023		31 décembre 2024	
	ept alloués	ept affectés	ept alloués	ept affectés
Contentieux	16.60	15.60	-	-
Contentieux & impôts	-	-	19.60	19.50
Coordination et analyses financières	3.80	3.80	3.80	3.80
Cpta Gén. trésorerie projets	21.30	17.30	25.10	23.30
Direction — SFIN	1.90	1.90	1.90	1.90
Impôts	3.00	3.00	-	-
Total service	46.60	41.60	50.40	48.50

Variation en ept alloués

Unité administrative	du 31 décembre 2023 au 31 décembre 2024
Total service	3.80

Personnel fixe (sans apprenti·e·s ni aspirant·e·s)

Unité administrative	31 décembre 2023		31 décembre 2024	
	nb	ept	nb	ept
Contentieux	17	15.60	-	-
Contentieux & impôts	-	-	21	19.50
Coordination et analyses financières	4	3.80	4	3.80
Cpta Gén. trésorerie projets	19	17.30	25	23.30
Direction — SFIN	2	1.90	2	1.90
Impôts	3	3.00	-	-
Total service	45	41.60	52	48.50

Apprenties et apprentis

Unité administrative	31 décembre 2023	31 décembre 2024
	nb	nb
	-	-
Total service	0	0

Mouvements du personnel, mobilité (sans apprenti·e·s ni aspirant·e·s)

Nombre de mouvement(s)	mouvements 2024	
	fin(s) d'emploi	embauche(s)
	7	15
Nombre de transfert(s)	sortant(s)	entrant(s)
	1	-
Total service	8	15

Motifs des fins d'emploi (sans apprenti·e·s ni aspirant·e·s)

Art.8 (résiliation nom. prov.)	-
Convention de départ	-
Décès	-
Démission	7
Départ à la retraite	-
Fin de contrat	-
Licenciement juste motif ordinaire	-
Licenciement suppression poste	-
Licenciement fin droit trait. 2 mois	-

Licenciement fin droit trait. 24 mois	-
Licenciement juste motif immédiat	-
Licenciement invalidité totale	-
Total service	7

Auxiliaires

	31 décembre 2023		31 décembre 2024	
	nombre de contrats	ept	nombre de contrats	ept
Auxiliaires payé·e·s à l'heure	6	0.46	4	0.36
Auxiliaires mensualisé·e·s	28	11.40	24	13.12
Auxiliaires payé·e·s au forfait	-	*	-	*
Total service	34	11.86	28	13.48

* information indéterminée car à la tâche

Evènements marquants

Sur le plan organisationnel, l'année 2024 est marquée par l'arrivée d'un nouveau chef de service ainsi que le regroupement du bureau des impôts et de l'unité contentieux.

Concernant les outils, l'appropriation progressive et l'adaptation continue du nouvel outil ABACUS et de ses différents modules.

Principales activités 2024

Dette communale

En 2024, 144 opérations d'emprunt à court terme (d'une durée inférieure à un an) ont été réalisées dans le cadre du périmètre établi en 2023 (banques, assurances, collectivités publiques, sociétés détenues en majorité par des collectivités publiques, caisses de pensions de collectivités publiques, fonds de compensation AVS et fonds supplémentifs LPP).

Par ailleurs, 2 renouvellements d'emprunt pour un montant total de 200 millions ont été effectués.

Enfin, 100 millions de dette à court terme ont été convertis en dette à long terme, dans le but de réduire les risques de volatilité tout en tirant parti de la baisse des taux d'intérêt à long terme.

Information fiscale (BIF)

Le bureau d'information fiscale, a rempli entre mi-février et mi-mars 2024 un total de 3'949 déclarations d'impôt en collaboration avec l'Office d'impôt des districts de Lausanne et Ouest lausannois. Ce service gratuit reste très apprécié tant des contribuables lausannoises et lausannois que du Canton qui a bénéficié de dossiers pré-taxés.

Impôt sur les chiens

Au 31 décembre 2024, 4'686 chiens étaient inscrits au rôle. L'émolument communal frappant l'inscription de tout nouveau chien a permis la facturation de 689 bordereaux, générant CHF 15'500.- de recettes.

Frontalières et frontaliers

Les éléments traités en 2024 correspondent aux salaires 2023:

	2022	2023
Nombre frontalières et frontaliers	8'546	9'120
Employeurs	1'452	1'297
Impôts (en CHF)	15'234'706	16'253'442

Résidences secondaires

En 2024, 320 procédures (questionnaires) ont été engagées (337 en 2023, 368 en 2022, 445 en 2021). 97 nouvelles domiciliations fiscales ont été forcées pour la période fiscale 2023 et 88 dossiers sont encore en examen auprès de l'Administration cantonale des impôts. A titre d'exemple, les domiciliations fiscales forcées ayant une décision de taxation pour la période fiscale 2022 (84% des dossiers ont été facturés jusqu'à fin 2024) ont généré une recette de CHF 428'712,10.

Le tableau ci-dessous renseigne sur les taxations établies et l'impôt communal facturé, sur la base des cas dont le rôle a été forcé:

Périodes fiscales forcées	Périodes fiscales taxées (en CHF)				
	2019	2020	2021	2022	2023
2019	702'143	653'785	519'298	536'952	267'696
2020		494'469	479'528	400'559	243'586
2021			605'612	606'604	392'907
2022				428'712	258'248
2023					268'114

* selon l'année, un certain nombre de dossiers sont encore à taxer par l'Office d'impôt

Office du contentieux

Le nombre d'affaires, factures et ordonnances pénales en cours de recouvrement s'élevait à 66'469 à la fin de l'année 2024, représentant un montant de près de CHF 12,2 millions.

La cellule chargée du recouvrement des actes de défaut de biens a encaissé CHF 231'757,30 dans le cadre de la récupération des actes de défauts de biens anciens. Le montant total encaissé entre le printemps 2014 et la fin de l'année 2024 s'élève quant à lui à CHF 4'712'239,76.

Le total des opérations liées à des actes de défaut de biens s'élève à 80'751 affaires à fin 2024, pour un montant de CHF 37,6 millions.

Service du personnel (SPEL)

Principales missions du service

Direction

- pilotage centralisé des processus de gestion des ressources humaines au sein de toute l'administration;
- coordination du réseau RH Ville, décentralisé dans les services communaux (env. 100 personnes);
- coordination et participation aux rencontres régulières entre la délégation municipale aux affaires du personnel (DMAP) et les partenaires sociaux;
- gestion du service et conduite du personnel.

Projets stratégiques et transversaux

- lancement et supervision des projets stratégiques et transversaux du service;
- conduite de projets en lien avec le SIRH et l'amélioration des processus;

Organisation, rémunération et monitoring (ORM)

- pilotage du système de rémunération du personnel communal et des mécanismes salariaux;
- expertises et contrôles des notes à la Municipalité relatives à des mesures particulières ou exceptionnelles de rémunération individuelle;
- expertises et audits dans le domaine de la réorganisation des services de l'administration;
- développement et gestion du monitoring RH de la Ville;
- analyses statistiques et gouvernance des données RH.

Management RH

- pilotage global du développement du personnel (formation continue et développement des compétences) et de l'apprentissage (+ de 200 apprenties et apprentis de la Ville);
- développement du marketing RH, pilotage de l'expérience collaborateur et collaboratrice;
- développement et gestion de la marque employeur;
- stratégie, politique, et pilotage des processus d'attractivité et de recrutement, gestion de l'expérience candidat et candidate.

Droit du personnel et procédures (DPP)

- répondant des services de la Ville pour les questions juridiques relevant du personnel;
- expertise et appui dans le déroulement de procédures relatives à la gestion du personnel;
- gestion des dossiers litigieux;
- responsable de la cohésion et de la mise à jour du cadre réglementaire;

Opération RH et Système d'information RH (OPSYS)

- gestion administrative du personnel et des postes (de l'engagement jusqu'à la fin d'emploi);
- gestion des processus paie et contrôles des salaires, assurances sociales et imposition à la source;
- gestion déléguée des allocations familiales;
- appui aux services sur l'application du cadre réglementaire et sur les outils liés à la gestion des temps de travail et des absences;
- maintenance du SIRH et mise à jour des systèmes et applications utilisés afin de répondre aux contraintes réglementaires;
- développement de nouveaux outils dans le SIRH afin de faciliter la gestion des RH.

Egalité et diversité

- gestion des places prioritaires en garderie et des places d'accueil d'urgence réservées au personnel de l'administration;
- développement et coordination de mesures favorisant la diversité du personnel et l'inclusion de toutes et de tous, en collaboration avec les personnes expertes dans les thématiques du handicap, LGBTIQ+ et racisme;
- développement et promotion de la politique d'égalité entre femmes et hommes au sein de l'administration (sensibilisations, égalité salariale, mixité, conciliation des vies, harcèlement sexuel);

Santé & sécurité au travail

- collaboration avec Unisanté pour les prestations de médecine du travail (visites d'embauche, examens d'aptitude à la conduite professionnelle, examens périodiques et travail de nuit, suivi vaccinal en lien avec les risques professionnels, protection maternité, ergonomie, campagnes de prévention, etc.);
 - expertise et appui dans la gestion des absences de courte et longue durée;
 - coordination et conseil en matière de sécurité au travail;
 - consultation sociale d'entreprise.
-

Effectif du personnel

Plan des postes

Unité administrative	31 décembre 2023		31 décembre 2024	
	ept alloués	ept affectés	ept alloués	ept affectés
Admin. du personnel et salaire	13.60	13.30	-	-
Direction SPEL	2.00	2.00	2.00	2.00
Dossiers transitoires	-	-	-	1.00
Droit du personnel & procédure	5.00	5.00	5.00	5.00
Egalité et diversité	2.00	2.50	2.00	2.40
Etat-major	6.50	6.40	3.60	2.80
Management RH	7.90	7.90	7.90	6.90
Opérations RH & SIRH	-	-	18.50	16.20
Organisation, rém & monitoring	7.70	6.50	7.70	7.30
Santé et sécurité au travail	10.75	7.95	10.75	9.35
Total service	55.45	51.55	57.45	52.95

Variation en ept alloués

Unité administrative	du 31 décembre 2023 au 31 décembre 2024
Total service	2.00

Personnel fixe (sans apprenti·e·s ni aspirant·e·s)

Unité administrative	31 décembre 2023		31 décembre 2024	
	nb	ept	nb	ept
Admin. du personnel et salaire	14	13.30	-	-
Direction SPEL	2	2.00	2	2.00
Dossiers transitoires	-	-	1	1.00
Droit du personnel & procédure	6	5.00	6	5.00
Egalité et diversité	3	2.50	3	2.40
Etat-major	7	6.40	4	2.80
Management RH	9	7.90	8	6.90
Opérations RH & SIRH	-	-	17	16.20
Organisation, rém & monitoring	9	6.50	9	7.30
Santé et sécurité au travail	9	7.95	11	9.35
Total service	59	51.55	61	52.95

Apprenties et apprentis

Unité administrative	31 décembre 2023	31 décembre 2024
	nb	nb
Centre de formation	23	26
Total service	23	26

Mouvements du personnel, mobilité (sans apprenti·e·s ni aspirant·e·s)

Nombre de mouvement(s)	mouvements 2024	
	fin(s) d'emploi	embauche(s)
Nombre de transfert(s)	sortant(s)	entrant(s)
	6	10
	3	1
Total service	9	11

Motifs des fins d'emploi (sans apprenti·e·s ni aspirant·e·s)

Art.8 (résiliation nom. prov.)	-
Convention de départ	1
Décès	-
Démission	4
Départ à la retraite	-
Fin de contrat	-
Licenciement juste motif ordinaire	1
Licenciement suppression poste	-
Licenciement fin droit trait. 2 mois	-
Licenciement fin droit trait. 24 mois	-
Licenciement juste motif immédiat	-
Licenciement invalidité totale	-
Total service	6

Auxiliaires

	31 décembre 2023		31 décembre 2024	
	nombre de contrats	ept	nombre de contrats	ept
Auxiliaires payé·e·s à l'heure	7	0.34	4	0.16
Auxiliaires mensualisé·e·s	9	3.98	8	3.36
Auxiliaires payé·e·s au forfait	-	*	-	*
Total service	16	4.32	12	3.52

* information indéterminée car à la tâche

Administration du personnel de la ville

Tableau des effectifs/postes

Effectif des fonctionnaires et des personnes engagées par contrat de droit privé au 31.12.2024

	nb pers. physiques*	total ept occupés*	total ept alloués**	écart en ept (C-B)	écart en % (D/C)
	A	B	C	D	E
Culture et développement urbain	317	252.08	261.88	9.80	3.7%
Secrétariat municipal	90	75.65	79.35	3.70	
Secrétariat général	35	30.10	32.20	2.10	
Service de la culture	60	44.90	45.40	0.50	
Service bibliothèques et archives de la Ville	76	53.68	54.63	0.95	
Service de l'urbanisme	48	40.30	42.80	2.50	
Contrôle des finances de la Ville de Lausanne	8	7.45	7.50	0.05	
Sécurité et économie	1304	1205.38	1272.87	67.49	5.3%
Secrétariat général	40	30.10	30.85	0.75	
Corps de police	698	649.49	685.20	35.71	
Service de protection et de sauvetage	234	214.49	224.22	9.73	
Service du contrôle des habitants	46	41.70	41.90	0.20	
Service de l'économie	59	53.20	55.40	2.20	
Service de l'eau	227	216.40	235.30	18.90	
Sports et cohésion sociale	653	551.76	655.41	103.66	15.8%
Secrétariat général	20	16.70	17.20	0.50	
Service des sports	94	82.41	90.11	7.71	
Service social de Lausanne	301	248.65	285.90	37.25	
Service du travail	155	139.35	196.65	57.30	
Inclusion et actions sociales de proximité	83	64.65	65.55	0.90	

	nb pers. physiques*	total ept occupés*	total ept alloués**	écart en ept (C-B)	écart en% (D/C)
	A	B	C	D	E
Logement, environnement et architecture	638	542.89	568.64	25.75	4.5%
Secrétariat général	37	30.30	32.50	2.20	
Service du cadastre	33	31.55	33.20	1.65	
Service des gérances	135	75.79	81.44	5.65	
Service d'architecture et du logement	53	47.30	51.30	4.00	
Service des parcs et domaines	286	271.55	277.75	6.20	
Service d'organisation et informatique	94	86.40	92.45	6.05	
Enfance, jeunesse et quartiers	1726	1'123.44	1'249.87	126.43	10.1%
Secrétariat général	47	38.23	49.78	11.55	
Service quartiers, jeunesse et familles	111	69.46	74.31	4.85	
Service des écoles et du parascolaire	889	525.34	558.44	33.10	
Service de psychologie scolaire	81	56.25	55.65	-0.60	
Service de la petite enfance	538	389.61	463.87	74.26	
Service de santé et prévention	60	44.55	47.83	3.28	
Finances et mobilité	725	685.66	714.87	29.21	4.1%
Secrétariat général	19	16.40	16.80	0.40	
Service des finances	52	48.50	50.40	1.90	
Service du personnel	61	52.95	57.45	4.50	
Service de la mobilité et de l'aménagement des espaces publics	139	128.85	140.50	11.65	
Service de la propreté urbaine	348	338.43	342.50	4.06	
Service achat et logistique Ville	106	100.53	107.23	6.70	
Direction des services industriels	588	552.13	603.71	51.58	8.5%
Secrétariat général	45	40.50	44.60	4.10	
Services partagés	70	56.13	62.43	6.30	
Service commercial	105	96.25	105.45	9.20	
Service patrimoine	125	119.95	128.68	8.73	
Service production et solutions énergétiques	58	57.00	62.20	5.20	
Service réseaux	185	182.30	200.35	18.05	
Total Ville au 31.12.2024	5'951	4'913.34	5'327.25	413.91	7.8%
Total ville au 31.12.2023	5'811	4'755.56	5'245.08	489.51	9.3%
Variation	140	157.77	82.17	-75.60	
Répartitions Femmes/Hommes	Femmes	Hommes	Total	Plein temps	Temps partiel
Effectifs au 31.12.2024	2'928	3'023	5'951	3'011	2'940
Effectifs au 31.12.2023	2'819	2'992	5'811	2'981	2'830
Variation	109	31	140	30	110
En% au 31.12.2024	49.2%	50.8%		50.6%	49.4%
En% au 31.12.2023	48.5%	51.5%		51.3%	48.7%

* inclus le personnel en congé non payé

** ces chiffres sont basés sur les données enregistrées dans PeopleSoft par les services selon leur plan des postes au 31.12.2024

Tableau des effectifs/postes selon le sexe

Effectif des fonctionnaires et des personnes engagées par contrat de droit privé au 31.12.2024

	nb pers. physiques*		% pers. physiques*		total ept occupés*		% ept occupés*	
	F	H	% F	% H	F	H	% F	% H
Culture et développement urbain	189	128	59.6%	40.4%	142.98	109.10	56.7%	43.3%
Secrétariat municipal	46	44	51.1%	48.9%	37.30	38.35	49.3%	50.7%
Secrétariat général	20	15	57.1%	42.9%	15.90	14.20	52.8%	47.2%
Service de la culture	37	23	61.7%	38.3%	26.70	18.20	59.5%	40.5%
Service bibliothèques et archives de la Ville	53	23	69.7%	30.3%	36.48	17.20	68.0%	32.0%
Service de l'urbanisme	30	18	62.5%	37.5%	24.10	16.20	59.8%	40.2%
Contrôle des finances de la Ville de Lausanne	3	5	37.5%	62.5%	2.50	4.95	33.6%	66.4%

	nb pers. physiques*		% pers. physiques*		total ept occupés*		% ept occupés*	
	F	H	% F	% H	F	H	% F	% H
Sécurité et économie	381	923	29.2%	70.8%	317.83	887.54	26.4%	73.6%
Secrétariat général	13	27	32.5%	67.5%	9.40	20.70	31.2%	68.8%
Corps de police	218	480	31.2%	68.8%	185.01	464.48	28.5%	71.5%
Service de protection et de sauvetage	41	193	17.5%	82.5%	30.10	184.39	14.0%	86.0%
Service du contrôle des habitants	34	12	73.9%	26.1%	29.80	11.90	71.5%	28.5%
Service de l'économie	28	31	47.5%	52.5%	24.60	28.60	46.2%	53.8%
Service de l'eau	47	180	20.7%	79.3%	38.92	177.48	18.0%	82.0%
Sports et cohésion sociale	437	216	66.9%	33.1%	351.21	200.55	63.7%	36.3%
Secrétariat général	11	9	55.0%	45.0%	8.00	8.70	47.9%	52.1%
Service des sports	29	65	30.9%	69.1%	21.11	61.30	25.6%	74.4%
Service social de Lausanne	242	59	80.4%	19.6%	194.85	53.80	78.4%	21.6%
Service du travail	96	59	61.9%	38.1%	82.75	56.60	59.4%	40.6%
Inclusion et actions sociales de proximité	59	24	71.1%	28.9%	44.50	20.15	68.8%	31.2%
Logement, environnement et architecture	229	409	35.9%	64.1%	156.30	386.59	28.8%	71.2%
Secrétariat général	24	13	64.9%	35.1%	18.50	11.80	61.1%	38.9%
Service du cadastre	3	30	9.1%	90.9%	2.80	28.75	8.9%	91.1%
Service des gérances	99	36	73.3%	26.7%	49.50	26.29	65.3%	34.7%
Service d'architecture et du logement	28	25	52.8%	47.2%	23.40	23.90	49.5%	50.5%
Service des parcs et domaines	54	232	18.9%	81.1%	45.40	226.15	16.7%	83.3%
Service d'organisation et informatique	21	73	22.3%	77.7%	16.70	69.70	19.3%	80.7%
Enfance, jeunesse et quartiers	1'371	355	79.4%	20.6%	871.45	251.99	77.6%	22.4%
Secrétariat général	39	8	83.0%	17.0%	31.58	6.65	82.6%	17.4%
Service quartiers, jeunesse et familles	68	43	61.3%	38.7%	42.71	26.75	61.5%	38.5%
Service des écoles et du parascolaire	655	234	73.7%	26.3%	361.74	163.60	68.9%	31.1%
Service de psychologie scolaire	72	9	88.9%	11.1%	49.15	7.10	87.4%	12.6%
Service de la petite enfance	479	59	89.0%	11.0%	343.41	46.19	88.1%	11.9%
Service de santé et prévention	58	2	96.7%	3.3%	42.85	1.70	96.2%	3.8%
Finances et mobilité	185	540	25.5%	74.5%	155.18	530.48	22.6%	77.4%
Secrétariat général	17	2	89.5%	10.5%	14.40	2.00	87.8%	12.2%
Service des finances	30	22	57.7%	42.3%	26.80	21.70	55.3%	44.7%
Service du personnel	48	13	78.7%	21.3%	41.35	11.60	78.1%	21.9%
Service de la mobilité et de l'aménagement des espaces publics	35	104	25.2%	74.8%	29.40	99.45	22.8%	77.2%
Service de la propreté urbaine	34	314	9.8%	90.2%	27.40	311.03	8.1%	91.9%
Service achat et logistique Ville	21	85	19.8%	80.2%	15.83	84.70	15.7%	84.3%
Direction des services industriels	136	452	23.1%	76.9%	110.63	441.50	20.0%	80.0%
Secrétariat général	17	28	37.8%	62.2%	14.60	25.90	36.0%	64.0%
Services partagés	41	29	58.6%	41.4%	28.43	27.70	50.6%	49.4%
Service commercial	37	68	35.2%	64.8%	31.55	64.70	32.8%	67.2%
Service patrimoine	22	103	17.6%	82.4%	19.65	100.30	16.4%	83.6%
Service production et solutions énergétiques	5	53	8.6%	91.4%	4.50	52.50	7.9%	92.1%
Service réseaux	14	171	7.6%	92.4%	11.90	170.40	6.5%	93.5%
Total Ville au 31.12.2024	2'928	3'023	49.2%	50.8%	2'105.57	2'807.76	42.9%	57.1%

* inclus le personnel en congé non payé

** ces chiffres sont basés sur les données enregistrées dans PeopleSoft par les services selon leur plan des postes au 31.12.2024

Variation de l'effectif des fonctionnaires et des personnes engagées par contrat de droit privé selon le sexe

	31.12.2023			31.12.2024			Variation	
	nb F	nb H	Eff. total	nb F	nb H	Eff. total	nb F	nb H
Culture et développement urbain	188	128	316	189	128	317	0.5%	0.0%
Sécurité et économie	377	924	1'301	381	923	1'304	1.1%	-0.1%
Sports et cohésion sociale	413	220	633	437	216	653	5.8%	-1.8%
Logement, environnement et architecture	223	409	632	229	409	638	2.7%	0.0%
Enfance, jeunesse et quartiers	1'310	346	1'656	1'371	355	1'726	4.7%	2.6%
Finances et mobilité	181	531	712	185	540	725	2.2%	1.7%
Direction des services industriels	127	434	561	136	452	588	7.1%	4.1%
Total Ville au 31.12	2'819	2'992	5'811	2'928	3'023	5'951	3.9%	1.0%

Variation de l'effectif pour l'ensemble du personnel par type de contrat selon le sexe

	2023			2024			Variation	
	nb F	nb H	Eff. total	nb F	nb H	Eff. total	nb F	nb H
Employé·e·s fixes*	2'819	2'992	5'811	2'928	3'023	5'951	3.9%	1.0%
Auxiliaires	1'562	983	2'545	1'424	885	2'309	-8.8%	-10.0%
Apprenti·e·s, stagiaires apprenti·e·s et aspirant·e·s*	93	160	253	91	179	270	-2.2%	11.9%

* Au 31.12

Evènements marquants

La mise en œuvre de projets importants a débuté en 2024, tels que le nouveau référentiel de compétences dans les descriptions de poste, le lancement de pilotes des nouveaux formulaires d'entretien de collaboration (EC) et la poursuite de la sensibilisation à toute forme de harcèlement sur le lieu de travail.

L'analyse des résultats de l'enquête de satisfaction auprès du personnel «La parole est à vous» avec la coordination des premières réflexions transversales et celles par service/direction constituent aussi une étape importante.

Principales activités 2024

Direction

Les résultats de l'enquête auprès du personnel de la Ville de Lausanne ont été communiqués. 81% du personnel se dit être satisfait. Les résultats montrent l'adhésion remarquable du personnel communal à la mission et aux valeurs de la Ville. Ces résultats ont permis également d'identifier des axes d'amélioration. Un travail de réflexion a démarré pour concrétiser les actions et mesures à mettre en place.

Un nouveau référentiel des compétences transverses a été élaboré (25 compétences réparties en 4 types: personnelles, méthodologiques, relationnelles, managériales) et un travail de mise à jour des profils de compétences dans l'ensemble des descriptions de postes a été conduit et se terminera en 2025.

Datant des années 2000, le formulaire utilisé pour les entretiens de collaboration a été revu dans une optique plus dynamique intégrant le référentiel des compétences et de nouvelles rubriques. Testé avec 4 entités pilotes, il sera déployé en 2025.

Coordination du Réseau RH Ville

3 réunions du réseau RH ont été organisées et une nouvelle session de formation de base pour les nouveaux RH a eu lieu en début d'année. Le Réseau RH est à présent formé de 7 RRHD, 27 RRH/CDRH, 32 CRH et 57 ARH répartis au sein des 7 directions.

Projets Stratégiques & Transversaux (PST)

L'unité SIRH, auparavant rattachée à l'Etat-major, Projets stratégiques & Transversaux, a rejoint le domaine Opérations RH & Systèmes d'information (OPSYS) durant l'année 2024. L'activité courante de l'unité y est désormais centralisée.

La gestion des projets stratégiques et transversaux reste attachée à l'Etat-major. Plusieurs projets y sont conduits, notamment la transition de la gestion électronique documentaire vers un nouvel outil (Alfresco), mais aussi la rédaction d'un cahier d'exigences, ainsi que diverses activités de cadrage permettant de poser les bases du projet de transformation du SIRH (remplacement de l'ERP PeopleSoft).

Organisation, rémunération & monitoring (ORM)

Organisation & rémunération (OR)

L'unité a été réorganisée pour accroître l'efficacité dans la gestion des demandes et la conduite des projets.

Elle a traité près de 300 demandes individuelles, dont plus de 120 positionnements de poste, ainsi que 21 réorganisations internes et une dizaine de mesures organisationnelles (p. ex. modifications d'indemnités). L'unité a également traité environ 1'450 demandes de fixation de salaire initial.

Monitoring et gouvernance de données (MGD)

L'unité a poursuivi ses efforts pour garantir la fiabilité des données du personnel, essentielles à la précision des analyses statistiques et des indicateurs pour la prise de décision. Un groupe de travail a été lancé sur les données liées aux absences et le développement du Cockpit RH s'est poursuivi pour fournir des indicateurs pertinents aux cheffes et chefs de service et spécialistes RH.

L'unité a traité 51 demandes émanant des domaines du SPEL, des services de la Ville et du Conseil communal.

Management des Ressources Humaines (MRH)

Face aux défis croissants liés à l'attractivité, au développement et à la rétention des talents dans un contexte de pénurie de main-d'œuvre, le domaine Management des Ressources Humaines (MRH) du SPEL a entrepris cette année une réorganisation pour répondre aux enjeux stratégiques de la Municipalité. Cette nouvelle organisation soutient des projets clés en cours et à venir: le renforcement de l'attractivité de l'administration communale, la structuration de la gestion de la relève, la réorganisation de la gouvernance de l'apprentissage, la création d'un pôle de formation pour le personnel en apprentissage de commerce et le programme de développement des compétences transverses.

Recrutement et Marketing RH

L'unité Recrutement & Marketing RH a assuré la publication de quelque 640 offres d'emploi. L'utilisation de l'outil de gestion de candidature de Jobup a permis de traiter efficacement 50'000 dossiers de candidature, allégeant d'autant le suivi administratif du réseau RH. Le nombre

total de publications des offres d'emploi a légèrement baissé (-7%) cette année. Parmi les publications, le nombre de republications a baissé également. Il est passé de 25% en 2023 à 14% en 2024.

Cette année, le cap de 1,2 million de vues tous canaux confondus a été largement dépassé, enregistrant une augmentation de près de 25% par rapport à l'année précédente. Les offres d'emploi, diffusées sur des plateformes telles que www.lausanne.ch, www.jobup.ch, www.linkedin.com et www.reiso.org, ont ainsi bénéficié d'une visibilité accrue.

L'unité a organisé avec succès la participation de la Ville de Lausanne au Forum EPFL 2024 suscitant un bel engouement auprès du public ciblé.

Apprentissage

L'unité apprentissage et les services de la Ville ont poursuivi leurs efforts pour la formation des apprenties et apprentis avec 78 nouveaux contrats signés pour la rentrée et un total de 237 apprenties et apprentis en formation, tous niveaux confondus, dans plus de 35 métiers.

La réussite du personnel en apprentissage de commerce a également été saluée: sur les 53 personnes diplômées en 2024, 10 ont été engagées comme auxiliaires et 6 ont intégré la Ville ou d'autres administrations publiques.

Développement du personnel

Le partenariat étroit avec le Centre d'éducation permanente (CEP) pour la formation continue des collaboratrices et collaborateurs de la Ville s'est poursuivi et a permis d'enregistrer:

- 480 inscriptions aux cours du catalogue, représentant un total de 838 journées individuelles de formation;
- 885 inscriptions aux programmes spéciaux, correspondant à 590 jours de formation.

Les programmes spéciaux, réservés exclusivement au personnel de la Ville, sont pris en charge par le SPEL et incluent des formations obligatoires. Par ailleurs, 32 personnes ont bénéficié de formations dites «sur mesure» (FSM), dans le cadre de 3 mandats spécifiques, répondant ainsi à des besoins précis identifiés par les services.

En parallèle, le domaine MRH a mené un travail approfondi d'assainissement des données de formation. L'objectif est de disposer d'indicateurs fiables et performants pour guider et optimiser les futurs programmes de formation.

Droit du Personnel et Procédures (DPP)

Au 31 décembre 2024, le domaine a traité 187 fins de rapports de travail litigieux répartis comme suit:

- 83 licenciements/résiliations de contrat;
- 28 conventions de départ;
- 23 conventions de transfert;
- 1 transfert interne;
- 3 licenciements AI et 1 reconversion AI;
- 25 clôturés sans suite;
- 23 dossiers sont encore en cours.

La Commission paritaire a été saisie à 3 reprises et celle-ci a suivi la Ville de Lausanne dans sa décision.

Le domaine a traité 13 recours et contestations contre les décisions de licenciement auprès de la Cour de droit administratif et public du Tribunal cantonal et du Tribunal des Prud'hommes, dont 3 sont encore en cours.

Il a également traité 50 cas de mise en demeure, dont 9 sont encore en cours.

Il a été procédé à la révision, création ou abrogation de 33 instructions administratives.

Les juristes ont par ailleurs répondu à plus de 2'760 sollicitations juridiques (questions relatives notamment au droit du travail, droit de la fonction publique, droit administratif, protection

des données, interprétation du règlement pour le personnel de l'administration communale et de ses dispositions d'application).

Opérations RH & Systèmes d'information RH (OPSYS)

Administration du Personnel

Le volume des activités a été stable durant l'année écoulée, tous types de contrats confondus.

Parmi les améliorations apportées en 2024, la mise en place d'un outil d'édition des contrats de travail facilite le traitement des spécificités réglementaires et réduit le temps de traitement d'un engagement.

Contrats fixes	2023	2024
Engagements	879	817
Fins d'emploi	725	660
Chg taux	731	797
Chg rém hors Annuité 1.1.	664	667
Transferts	497	404

Contrats auxiliaires	2023	2024
Engagements	1255	1287
Réembauche	369	646
Prolongation	751	805
Chg taux	355	564
Chg rém hors Augm. 1.1.	134	109

Salaires & Assurances sociales

Les contrôles et versements des salaires du personnel ont été réalisés dans le respect de la planification prévue. Chaque mois, des allocations familiales ont été versées à plus de 1'800 bénéficiaires pour un montant de plus de 1,2 million de francs. Les jetons de présence des membres du Conseil communal sont dorénavant versés par le biais du logiciel de paie de la Ville.

SIRH

Parmi les projets phare, un pilote permettant l'intégration en masse des éléments variables de paie dans PeopleSoft a été réalisé. Cette nouvelle fonctionnalité, développée tout d'abord avec deux services, facilite et simplifie le travail des unités RH de la Ville. Il est prévu d'en élargir l'accès durant l'année 2025. Pour terminer, l'unité SIRH a également apporté sa contribution à la mise en place des nouveaux formulaires «Entretien de collaboration» et «Description de poste».

Egalité et diversité dans l'administration

Le déploiement de la campagne de sensibilisation au harcèlement au travail s'est poursuivi: l'ensemble des services de la direction SIL en ont bénéficié, tandis que la direction CD, ainsi que SGEJQ, QJF, SPS, et SSL ont également participé à la campagne, qui se terminera début 2025. En 2024, 21 journées de sensibilisation ont été organisées pour les cadres de ces services, ainsi que 12 représentations du théâtre-forum «On en parle: un peu, beaucoup... pas du tout» pour le personnel. Pour la première fois, 3 ateliers ont été proposés aux responsables RH afin de les soutenir dans leur fonction en lien avec la thématique du harcèlement au travail.

Le projet «Défi mixité» a également été lancé en 2024, visant à améliorer la mixité dans toutes les fonctions de l'administration et à augmenter le nombre de femmes à des postes d'encadrement. Une conférence a notamment été proposée à l'ensemble du réseau RH sur le thème de la mixité dans l'administration.

Plusieurs nouveaux événements ont été proposés au personnel sur des thèmes en lien avec l'égalité et la diversité: le deuxième cycle des midis de la diversité (en collaboration avec les autres entités de l'administration), un petit-déjeuner des collaboratrices à l'occasion de la journée internationale des droits des femmes, un petit-déjeuner des collaborateurs sur la manière dont les hommes peuvent s'impliquer pour favoriser l'égalité et des ateliers pour informer les femmes sur la prévoyance professionnelle.

Santé et sécurité au travail (DSST)

La gestion des absences (prévention des absences et suivi des absences longue durée)

En 2024, 560 situations individuelles ont été annoncées, soit en moyenne 47 situations par mois. Au 31 décembre 2024, 313 situations individuelles font encore l'objet d'un suivi par les conseillers DSST et les gestionnaires de dossiers.

54 situations individuelles ont fait l'objet d'un dépôt d'une demande auprès de l'Office de l'assurance-invalidité (OAI); de nombreuses mesures professionnelles, favorisant le maintien et le retour en emploi, financées par cet assureur ont été mises en place.

1'384 déclarations d'accident ont été vérifiées et transmises aux assureurs AXA et SUVA cette année.

Des indicateurs permettant d'observer chaque mois l'évolution des absences des services ont permis d'identifier 574 cas d'absence de courte durée répétée, occasionnant des discussions avec les cadres et des entretiens BEST dans l'ensemble des services.

Le projet de réaffectation du personnel (REA) a continué son développement en se focalisant sur son cadre juridique. 11 bilans de compétences ont été effectués et 4 stages internes ont été mis en place. Les bilans ont également facilité la mise en place de 4 mesures externes via l'OAI.

Médecine du travail

La collaboration entre le DSST et Unisanté pour les prestations en médecine du travail obligatoires s'est poursuivie. La campagne de vaccination contre la grippe saisonnière 2024 a été réalisée dans les locaux de la Ville de Lausanne par l'Institut de médecine du travail (IFA), 350 personnes ont été vaccinées.

Sécurité au travail

En 2024, l'Unité de sécurité a poursuivi son engagement pour prévenir les accidents et instaurer une culture de sécurité durable.

Actions principales:

- évaluations des risques: identification des dangers et mise en place de plans d'action pour réduire les risques dans les 41 services de la Ville;
- analyses de vulnérabilité: élaboration de plans de secours pour gérer les risques résiduels et protéger les collaborateurs et les collaboratrices;
- prévention incendie et évacuation: accompagnement des services dans l'implémentation des mesures de prévention et l'organisation des procédures;
- veille légale: suivi des évolutions législatives et mise à jour des portfolios des dangers.

Consultation sociale

Durant l'année écoulée, la Consultation sociale a suivi 165 personnes, dont 43 y faisant appel pour la première fois.

Le Fonds de secours a permis de soutenir 22 employées et employés en prenant en charge leurs frais de soins donnant lieu à des paiements pour un montant de CHF 57'508.35.

16 demandes ont été faites cette année, alors qu'il restait un solde de dons de l'année précédente pour 6 d'entre eux.

Toutes les nouvelles demandes soumises au comité du Fonds de secours ont été acceptées, représentant un total de dons de CHF 70'942.90.

Service de la mobilité et de l'aménagement des espaces publics (MAP)

Principales missions du service

Direction

- pilotage du service;
- gestion des ressources humaines: recrutement et accompagnement des collaboratrices et collaborateurs, conseil aux cadres, suivi des formations continues, gestion et suivi des situations de santé;
- gestion du système qualité;
- pilotage des investissements et des recettes liées aux projets;
- gestion du budget annuel de fonctionnement;
- gestion de la communication.

Supports opérationnels

- gestion du secrétariat et rédaction des courriers ainsi que des documents en relation avec les autorités politiques;
- gestion de la publicité visible depuis le domaine public (hormis celle liée aux commerces) et de la signalétique urbaine;
- gestion et maintenance des technologies de l'information métiers du service: conception et gestion du système d'information sur le territoire en répondant aux objectifs du service en matière d'indicateurs;
- soutien et conseil en matière de sécurité et de protection de la santé au travail.

Mobilité

- planification de la mobilité urbaine;
- production de la brochure Observatoire de la mobilité lausannoise;
- définition et mise en application de la politique du stationnement sur le domaine public;
- gestion du trafic par le biais de la programmation de la signalisation lumineuse;
- coordination des chantiers communaux et interventions sur le domaine public visant à appliquer une stratégie garantissant l'accessibilité en ville, à minimiser les impacts pour les usagères et usagers et les riveraines et riverains et maîtriser l'enveloppe financière globale interservices;
- gestion et maintenance de l'ensemble des infrastructures de la régulation lumineuse, des caméras de télécirculation, des horodateurs, des bornes escamotables et des compteurs de trafic permanents, suivi et développement de ces équipements ainsi que de leurs centrales de surveillance;
- accompagnement de projets majeurs menés par des partenaires (Canton de Vaud, CFF, etc.) sur le territoire communal;
- promotion de la mobilité active (marche et vélo).

Espaces publics

- conception des aménagements urbains en répondant aux objectifs de qualité de l'espace public, de mobilité, d'accessibilité et de rôle social de l'espace rue;
- analyse des projets de construction privés soumis par le Bureau des permis de construire;
- vérification de la conformité des aménagements autorisés dans les espaces frappés par les limites des constructions.

Construction et Maintenance

- gestion et maintien du patrimoine des aménagements urbains (espaces publics) et portuaires;
- direction générale ou locale des travaux de génie civil;
- développement, entretien et conformité de tous les ouvrages d'art sis sur le domaine public;
- réalisation de nombreuses interventions d'entretien constructif spécifiques du domaine public (pavage, entourage d'arbres, maintenance d'ouvrages, réfections localisées et travaux de sécurisation);

Projets d'infrastructures majeures de transports publics

- représentation et défense des intérêts de la Ville de Lausanne dans le cadre du développement des projets d'infrastructures majeurs de transports publics pilotés par les partenaires externes (Canton; Transports publics lausannois; CFF);
- vérification de l'adéquation desdits projets avec les enjeux supérieurs de la politique communale lausannoise;
- coordination des partenaires afin de faciliter le déroulement des projets (de la conception à la mise en service);
- direction/accompagnement des chantiers en vue d'assurer l'accessibilité globale de la ville et le fonctionnement local des quartiers impactés.

Effectif du personnel**Plan des postes**

Unité administrative	31 décembre 2023		31 décembre 2024	
	ept alloués	ept affectés	ept alloués	ept affectés
Cellule RH MAP	3.10	3.10	3.10	2.70
Communication	4.20	4.10	4.20	4.20
Coordination projets majeurs	4.00	4.00	4.00	4.00
Direction (MAP)	7.40	5.80	7.40	6.85
Entretien du patrimoine	6.80	5.50	6.80	6.50
Espaces publics	18.00	15.20	18.00	15.10
Exploitation (MAP)	7.00	7.00	7.00	7.00
Génie civil (MAP)	10.80	8.80	9.80	7.80
Inspection chantiers et mob. urb	6.00	6.00	6.00	6.00
Mobilité (MAP)	13.90	12.50	14.00	12.70
Réalisation	7.90	6.60	7.90	7.60
Section Construction	35.60	32.60	35.60	32.60
Supports opérationnels	15.80	15.20	16.70	15.80
Total service	140.50	126.40	140.50	128.85

Variation en ept alloués

Unité administrative	du 31 décembre 2023 au 31 décembre 2024
Total service	0.00

Personnel fixe (sans apprenti-e-s ni aspirant-e-s)

Unité administrative	31 décembre 2023		31 décembre 2024	
	nb	ept	nb	ept
Cellule RH MAP	4	3.10	3	2.70
Communication	5	4.10	5	4.20
Coordination projets majeurs	4	4.00	4	4.00
Direction (MAP)	6	5.80	7	6.85
Entretien du patrimoine	6	5.50	7	6.50

Espaces publics	18	15.20	18	15.10
Exploitation (MAP)	7	7.00	7	7.00
Génie civil (MAP)	9	8.80	8	7.80
Inspection chantiers et mob. urb	6	6.00	6	6.00
Mobilité (MAP)	14	12.50	14	12.70
Réalisation	7	6.60	8	7.60
Section Construction	33	32.60	33	32.60
Supports opérationnels	18	15.20	19	15.80
Total service	137	126.40	139	128.85

Apprenties et apprentis

Unité administrative	31 décembre 2023	31 décembre 2024
	nb	nb
Génie civil (MAP)	1	1
Supports opérationnels	2	2
Total service	3	3

Mouvements du personnel, mobilité (sans apprenti·e·s ni aspirant·e·s)

Nombre de mouvement(s)	mouvements 2024	
	fin(s) d'emploi	embauche(s)
	9	11
Nombre de transfert(s)	sortant(s)	entrant(s)
	1	1
Total service	10	12

Motifs des fins d'emploi (sans apprenti·e·s ni aspirant·e·s)

Art.8 (résiliation nom. prov.)	-
Convention de départ	-
Décès	-
Démission	8
Départ à la retraite	-
Fin de contrat	-
Licenciement juste motif ordinaire	-
Licenciement suppression poste	-
Licenciement fin droit trait. 2 mois	1
Licenciement fin droit trait. 24 mois	-
Licenciement juste motif immédiat	-
Licenciement invalidité totale	-
Total service	9

Auxiliaires

	31 décembre 2023		31 décembre 2024	
	nombre de contrats	ept	nombre de contrats	ept
Auxiliaires payé·e·s à l'heure	1	0.03	-	-
Auxiliaires mensualisé·e·s	6	1.66	3	1.68
Auxiliaires payé·e·s au forfait	-	*	-	*
Total service	7	1.69	3	1.68

* information indéterminée car à la tâche

Evénements marquants

Le développement des zones modérées s'est poursuivi, avec la création de 7 nouvelles zones 30, concourant pleinement à la transformation et à l'apaisement des espaces publics. La mise en

zone 30 des tronçons considérés comme «route affectée à la circulation générale», rendue possible grâce à l'évolution du cadre légal en janvier 2023, permet le développement du 30 km/h de jour comme de nuit en complémentarité avec la création de zones modérées. 2024 a donc vu la mise en zone 30 des avenues de l'Élysée, Montchoisi et Cour.

La mise en service de l'ascenseur Montelly-Colline réalise une nouvelle liaison verticale de mobilité active entre les deux quartiers concernés.

Au-delà des mesures mises en place pour faciliter et encourager les déplacements à pied, le service a continué son action en faveur du développement d'un réseau cyclable continu et sécurisé. Parmi les itinéraires mis en place, figure celui de l'avenue de Provence, permettant désormais un trajet à vélo direct et sécurisé entre le centre-ville et les sites des Hautes Écoles et de l'Université.

Enfin le prolongement de la ligne 3 jusqu'au quartier de Maillefer, créant une liaison directe entre ce quartier et la gare de Lausanne, témoigne des réalisations menées au service du développement et de la promotion des transports publics. 2024 a d'ailleurs été marquée par une étape clé du chantier du tram: la pose des rails aux portes de Lausanne. Le tram offrira à Lausanne et son agglomération ouest un transport public efficient et de qualité.

Principales activités 2024

Direction

La Direction, appuyée par le comité de direction, a assuré le pilotage stratégique et opérationnel du service et également apporté son appui à la Direction des finances et de la mobilité dans le cadre de plusieurs négociations. Dès l'été, dans le cadre des travaux d'urgence du parking de la Riponne menés par la société Inovil, elle a assuré de manière soutenue un accompagnement stratégique et technique.

Communication

L'unité communication a accompagné la réalisation des projets du service en développant près d'une trentaine de plans de communication et en contribuant à l'organisation d'une quinzaine de présentations publiques de projets ou démarches participatives (balades ou permanences). Une vingtaine de communiqués de presse ou brèves, une soixantaine de courriers ou courriels, une vingtaine de posts sur les réseaux sociaux et une trentaine de visuels ont été produits.

Au niveau événementiel, l'unité a collaboré avec l'association nationale Pro Velo pour organiser la remise du prix vélo infrastructure 2024 au Casino de Montbenon (mai 2024) et 2 inaugurations ont été organisées. Enfin, cette année, un programme particulièrement riche en activités a été proposé pour la Semaine de la mobilité, dont le développement d'un jeu de piste «Au coin de la Rue» permettant de découvrir de manière ludique, les différentes initiatives municipales en faveur des mobilités actives.

Supports opérationnels

Finances et qualité

L'Unité finances appuie la direction du service dans le pilotage de 23 crédits d'investissements et 10 comptes d'attente, représentant un montant à disposition de CHF 128 millions. 2 demandes de crédits d'investissements et 3 demandes de compte d'attente ont été émises durant l'année 2024.

La revue des procédures de mise à l'enquête des projets a débuté et prendra fin courant 2025. La gestion documentaire des quelque 600 documents diffusés sur l'outil qualité du service est pilotée par le responsable qualité, avec l'appui de l'équipe administrative.

Administration

L'unité administrative a traité 259 décisions municipales et répondu à 1'352 courriers et courriels de la population. Sauf exception, les réponses sont rendues dans un délai maximum de 30 jours.

En sus de son travail régulier de production d'infographies pour le service, l'Office de la signalétique urbaine (OSU) a réalisé plusieurs projets, dont notamment la coordination technique des plaques de rue suite à 6 nouvelles dénominations avec des personnalités féminines, ainsi que le suivi de la fabrication et la pose d'une plaque commémorative en l'honneur de Marcel Imsand. Il a procédé à la pose d'une vitrine d'information près du parc Valency pour l'Espace de la Valencienne. Il a également procédé à la mise en valeur de coffrets de commandes électriques à la Cité, par des images historiques et contribué à l'extinction nocturne des supports d'affichage lumineux sis sur le domaine public.

Informatique et géomatique

L'unité informatique et géomatique pilote le système d'information géographique du service, ainsi que les solutions logicielles métiers. En plus de ses missions de base, en 2024, elle a mené plusieurs projets spécifiques, à l'instar de la solution de gestion des propositions de commande (Proboco), qui a été optimisée afin d'automatiser plusieurs tâches de la cellule Finances et de réduire ainsi la charge administrative. Elle a également œuvré pour étendre la solution de gestion des prestations As-Tech aux unités marquage et serrurerie-signalisation, permettant ainsi le traitement de plus de 700 demandes par an.

Par ailleurs, le portail des prestations à l'intention des services de l'administration a permis le traitement de 8'000 demandes prises en charge par les différents services utilisateurs.

Santé et sécurité au travail

Le personnel du service a acquis de nouvelles compétences techniques via des formations sécurité telles que transport de matières inflammables et travaux à l'aide d'un palan. Des séances d'activités sur l'équilibre, accompagnées de modules d'entraînement sur 1 à 2 mois, ont été réalisées dans nos ateliers pour prévenir les accidents liés aux chutes de plain-pied. Elles ont été complétées par des formations sur le port de charge afin de limiter la formation de troubles musculo-squelettiques. Enfin, les équipes de premiers secours du service ont suivi une mise à niveau de «secouriste niveau 2», incluant l'utilisation d'un défibrillateur.

Inspection des chantiers et gestion des dégâts au mobilier urbain

En 2024, l'unité Inspection des chantiers a délivré 2'168 permis d'utilisation du domaine public, soit un volume stable par rapport à 2023. De plus, 394 cas d'accidents ayant entraîné des dégâts au domaine public (hausse de 18% par rapport à 2023) et 133 cas de vandalisme ont été traités (stable comparé à 2023). Enfin, 90% des 245 abribus en ville ont été pourvus de LED et d'une horloge permettant leur extinction entre 1h et 5h, hors week-end. Les derniers abribus seront équipés de ce système début 2025.

Mobilité

Planification de la mobilité urbaine

Cette année encore, l'équipe planification de la mobilité urbaine a poursuivi l'objectif de législation «Ville modérée» en mettant en œuvre les premières zones 30 sur axes et en préparant les dossiers d'expertise des zones concernées.

Au niveau de la sécurité routière, tous les points noirs de la période d'analyse 2020–2022 ont été intégrés à des projets en cours ou à venir. L'étude des points noirs jugés prioritaires pour la période 2022–2023 est en cours. La correction de certains de ces points noirs a d'ores et déjà été intégrée à des projets.

L'équipe a également apporté son expertise mobilité dans plusieurs projets de requalification majeure. Entre autres, l'étude de faisabilité du secteur de Tivoli est terminée alors que le projet d'aménagement de la place du Tunnel a été lancé, à la suite du concours. Les projets de BHNS se poursuivent, notamment le BHNS Aloys-Fauquez et celui de Rumine–Léman. Les études de

faisabilité du déplacement de la gare routière ont démarré, de même que le prolongement de la ligne de bus 13. L'étude de faisabilité du pôle intermodal de la Blécherette (terminus m3) a été lancée. De même que celle du pôle Chauderon (m3) est en cours de reprise.

Concernant le stationnement, un projet de jalonnement dynamique des grands parkings privés à usage public a été initié.

Stationnement

Suite à un accord avec les milieux économiques, la durée autorisée de stationnement du centre-ville (plus de 1'000 places) est passée de 2 heures à 3 heures et la gratuité des P+R le samedi a été instaurée. Enfin, le service œuvre au développement de l'offre de stationnement à destination des personnes à mobilité réduite. 14 nouvelles places ont ainsi été créées en 2024, ceci ayant permis d'aboutir à un total de 128 places (87 en 2016).

Gestion et exploitation du trafic

Cette année, plusieurs chantiers d'envergure de la Ville ou de tiers ont été suivis, dont celui du tram (tl), de la Bourdonnette (l'OFROU et le Canton), de la Riponne (INOVIL SA), de Maillefer, de la route Aloys-Fauquez, des avenues d'Echallens et du Grey. Le renouvellement des installations de régulation de Chauderon Nord, de la place du Tunnel et de la traversée piétonne de Provence-Malley a été effectué en intégrant de nouveaux aménagements en faveur de la mobilité active.

Pour plus de sécurité et de respect de la limitation de vitesse, 26 indicateurs de vitesse pédagogiques ont été installés dans les zones modérées existantes ou nouvelles. 4 passages piétons non régulés sur le trajet des écoliers ont été équipés de panneaux «attention écolier» (1.23) tri-flash.

Mobilité active

Les campagnes annuelles de pose de bancs, de sécurisation des chemins de l'école et de stationnement vélo ont été poursuivies, permettant la pose de 72 assises supplémentaires dans différents quartiers; la réalisation d'une quinzaine de mesures d'aménagement pour sécuriser le chemin de l'école et la création de 1'237 nouvelles places de stationnement vélos.

L'itinéraire cyclable des hautes écoles a été réalisé sur l'avenue de Provence en entrée de ville et sur l'avenue du Chablais en entrée et sortie de ville. Les aménagements cyclables ont été élargis et protégés par des potelets et les continuités ont été améliorées au carrefour de la Bourdonnette.

Au 31 décembre 2024, 5.2 km de nouveaux aménagements cyclables avaient été réalisés, principalement pour assurer des continuités jusqu'ici manquantes. Enfin, la création de 5 nouveaux contresens cyclables a été menée, ceci ayant permis d'atteindre 70% des sens uniques lausannois ouverts en contresens cyclable.

Espaces publics

Requalifications et nouveaux espaces publics

Plusieurs projets ont permis d'investir des espaces jusqu'alors peu valorisés, à l'instar du réaménagement transitoire de la place du Tunnel. Autrefois parking, cette place a été complètement transfigurée grâce à sa végétalisation et à la mise en place d'éléments d'ombrage et de couverts. L'usage de matériaux nobles, comme le bois local afin d'offrir de nombreux espaces d'assises, en fait un lieu accueillant, annonciateur de la future métamorphose de la place. L'étude de l'avant-projet de la requalification définitive a aussi été initiée en début d'année. La vision pour l'avenir est un espace pérenne de qualité, abondamment végétalisé et arboré.

Concernant la requalification de l'avenue de Cour et du chemin de Contigny, la phase projet est en passe d'être terminée. Ce projet propose notamment la plantation de près de 100 nouveaux arbres et un chemin de l'école (entre les collèges de Montoie et des Figuiers) ludique, agréable et sécurisé, entièrement en zone de rencontre. Quant au secteur Ouchy_Navigation_Liseron, les études d'avant-projet de requalification ont été lancées. Des rencontres ont été réalisées, ainsi que des balades et permanences dans le quartier. En novembre, un atelier participatif a été bien accueilli par les participantes et participants.

Le secteur de Boisy a lui aussi fait l'objet d'une étude de requalification en lien avec le chantier de remplacement des conduites souterraines et du raccordement au CAD, prévu par les SiL. Ce chantier a été l'opportunité de valoriser cette rue et de développer un projet améliorant la qualité de l'espace urbain du quartier, qui a été présenté à la population en novembre lors d'une permanence.

Intégrant une démarche participative, le réaménagement de la rue de l'Académie, au cœur de la Cité, a permis de développer un projet de valorisation et de renforcement identitaire de ce quartier emblématique de Lausanne.

Ville modérée

En 2024, le développement des zones modérées s'est poursuivi. A la fin de l'année 2024, 7 nouvelles zones 30 ont ainsi été implémentées (Pavement Nord, Temple, Muveran, Petit-Flon, Tivoli Sud, Montchoisi, Mont d'Or). 3 chantiers encore en cours permettront le déploiement des zones 30 de Pierrefleur, Vuillette-Marin et Dufour dans le courant de l'année 2025. Par ailleurs, les études et les procédures sont en cours pour le reste des zones 30 planifiées à l'horizon 2026.

Accompagnement des grands projets de transports publics

S'agissant de la planification des BHNS, les études en lien avec les requalifications des espaces attenants se sont poursuivies avec les mandataires. Il s'agit notamment des études d'avant-projets des requalifications urbaines des axes forts du PP6b (Aloys-Fauquez) et du PP8 (entre l'avenue du Théâtre et Pully). Ces dernières ambitionnent des transformations qualitatives des espaces publics et la mise en place d'importantes améliorations pour la mobilité active. Le préavis pour la demande des crédits d'études pour le BHNS PP9 de l'avenue d'Echallens Est a été validé par la Municipalité et déposé auprès du Conseil communal.

De plus, en septembre 2024, le prolongement de la ligne tl 3 en direction de Maillefer a été effectué. Ce projet intercommunal permet désormais à la population du quartier de bénéficier d'une liaison directe en transports publics avec le centre-ville et la gare de Lausanne.

Enfin, la réalisation du projet de l'avenue d'Echallens Ouest et du carrefour de Montétan-Valency est en cours et sera terminée au printemps 2025. Il représentera une amélioration significative du confort des usagères et usagers des transports publics. La qualité des lieux sera grandement améliorée dans la continuité du parc de Valency avec notamment la création de nouveaux espaces de séjour et la plantation d'arbres.

Le projet de la place Chauderon et le métro m3

L'annonce, début 2024, d'une liaison directe du métro m3 entre la Gare CFF et Chauderon, sans desserte de l'interface du Flon, a induit certaines adaptations. Parmi celles-ci figure un besoin de renforcement de l'interface de transports publics de Chauderon, appelée à devenir l'une des trois interfaces principales du centre de Lausanne, en complémentarité avec l'interface principale du Flon. L'objectif est de redonner à cette place la vocation d'articulation entre le centre-ville de Lausanne et ses quartiers environnants. Il sera ainsi nécessaire de poursuivre l'accueil du public diversifié qui la compose, de rééquilibrer les différents modes, de renforcer la canopée, les sols perméables et l'attractivité commerciale.

Construction et maintenance

Infrastructures urbaines et génie civil

Ces deux sections ont activement contribué à la réalisation de nombreux projets du service. Notamment, il s'est agi cette année de réaliser les travaux coordonnés interservices pour l'aménagement de la zone modérée Temple-Devin, pour la rue de l'Académie, pour la mise en place de l'itinéraire cyclable des Hautes Ecoles sur Provence et Chablais et pour la finalisation des travaux de la zone modérée Pavement centre. Les travaux d'aménagement de la séquence ouest de l'avenue d'Echallens se sont également poursuivis ainsi que pour le carrefour Montétan dont la fin est prévue pour le printemps 2025. Les travaux d'aménagement cyclable et la mise en place de revêtements phonoabsorbants sur la route d'Oron ont démarré et les travaux d'entretien routier sur le carrefour de la Bourdonnette, en collaboration avec l'OFROU, ont été réalisés,

ainsi que ceux relatifs au prolongement de la ligne 3 sur Maillefer et en lien avec différentes zones modérées, comme sur Montchoisi, Dufour/Mont d'Or et Pierrefleur. Enfin, plusieurs travaux de sécurisation aux abords d'écoles ont également été faits.

La campagne annuelle de maintenance du patrimoine routier 2024 a rendu possible la réfection de différents axes, dont notamment l'avenue de Provence et l'avenue des Bergières ainsi que la rue du Vallon, renommée rue Sera-Biasini, pour un total de 6'435 m². L'entier des surfaces ainsi restaurées représente 14'875 m², dont 13'110 m² sur chaussée, 1'595 m² sur trottoirs et 170 m² sur arrêts de bus.

Entretien du patrimoine

La section a mené, en 2024, un ensemble d'actions pour la surveillance, l'entretien et la restauration des ouvrages d'art du domaine public. L'année a été marquée par des interventions sur des sites sensibles, comme la falaise Vulliemin, le chemin de Montmeillan et la dalle Caroline, afin de sécuriser les infrastructures. La stratégie basée sur l'évaluation de l'état et la priorisation des interventions selon les risques a conduit à réaliser 269 inspections, dont 31 sur des ouvrages majeurs comme les ponts, les passerelles, les encorbellements et les murs de grande hauteur. La connaissance et la fiabilité des infrastructures stratégiques ont ainsi pu être renforcées.

La section a apporté un appui important pour les travaux d'assainissement de la dalle du parking de la Riponne, lancés en urgence à l'été 2024 par la société Inovil. Elle a également piloté la réalisation de nouvelles infrastructures, telles que l'ascenseur Montelly-Colline. Parmi les principaux chantiers de réhabilitation figurent l'encorbellement de l'avenue du Chablais, l'assainissement des escaliers de la Vallombreuse, la requalification du passage inférieur Saint-François Ouest et l'avant-dernière phase de la restauration du mur du quai de Belgique.

Enfin, la campagne annuelle d'assainissement des garde-corps a porté, cette année, sur le traitement de 14 garde-corps patrimoniaux du domaine public, témoignant de l'engagement de la section pour la préservation du patrimoine lausannois.

Serrurerie & signalétique & marquage

890 interventions ont été réalisées par l'Unité serrurerie & signalétique, dont 270 dédiées à la signalétique. Ces dernières représentent une fabrication d'environ 1'600 panneaux, balises et flèches, majoritairement liée à la signalisation routière. L'Unité marquage a poursuivi ses interventions, soit plus de 600 cette année, notamment dans le cadre de la campagne-école et le suivi des chantiers.

Travaux (UTx)

En 2024, l'unité a réalisé plus de 700 interventions de maintenance courante, ce qui témoigne de l'intensité des travaux d'entretien nécessaires au maintien de la qualité des infrastructures. En parallèle, l'unité a pris part à des projets d'envergure en dehors du cadre de l'entretien habituel. Il est ainsi à relever l'intervention liée au réaménagement de la place de jeux du parc de Milan.

Projets d'infrastructures majeures de transports publics

En 2024, la division Projets d'infrastructures majeures de transports publics poursuit l'accompagnement de la restitution des espaces publics après la mise en souterrain du LEB, et de la progression des travaux liés au futur tram t1 et du projet des métros m1 et m2.

Mise en souterrain du LEB

L'ancienne trémie du LEB a finalement été remblayée à satisfaction, offrant une surface végétalisée, prélude au futur réaménagement de l'avenue d'Echallens qui présentera un concept riche en plantations. Les espaces publics sont maintenant totalement libérés depuis le retrait des installations de chantier du LEB.

Tramway t1

Le début de l'année 2024 marque la fermeture définitive au trafic motorisé de la rue de Genève entre la Vigie et la place de l'Europe ainsi que le lancement des travaux de déviation des réseaux et de réalisation de la galerie technique sur le dernier tronçon (hyper-centre).

Le dévoiement des réseaux est achevé sur près de 80% du tracé du secteur lausannois, ce qui a permis d'initier la réalisation de la plateforme du tramway sur natte antivibratoire.

Le bâtiment situé au chemin des Retraites 3 a nécessité des travaux structurels de reprise en sous-œuvre, soit l'approfondissement du niveau des fondations sous un immeuble habité. Cette exécution permettra un élargissement de la voirie afin d'y réaliser un trottoir continu des deux côtés de la chaussée.

Métros m2/m3

La revue du projet des métros m2 et m3 mandatée par le Canton est conclue. Dans la perspective d'atteindre l'objectif de législature, «vers une mobilité active et apaisée», la Ville de Lausanne accompagne le développement des variantes de projet dans le secteur nord de la ville, soit entre les stations Casernes et Blécherette.

Service de la propreté urbaine (PUR)

Principales missions du service

Direction et secrétariat

- gestion du secrétariat pour l'ensemble du service;
- gestion de la communication interne et externe;
- soutien, conseil et suivi en matière de gestion financière (budget, comptes, investissements, etc.);
- soutien et conseil en matière de sécurité et de protection de la santé au travail;
- management de la qualité et de l'amélioration continue et des aspects environnementaux;
- soutien et conseil en matière juridique.

Ressources humaines

- gestion des ressources humaines: recrutement et accompagnement du personnel, conseil aux cadres, suivi des formations continues, gestion et suivi des situations de santé et gestion des conflits.

Délégué à la propreté du domaine public

- identification et localisation des points noirs liés à la propreté, définition des plans d'actions et des mesures correctives;
- relation avec les associations de quartier, les commerces et la population;
- communication et sensibilisation, information et coordination entre les différents services.

Centre intercommunal de gestion des déchets (CID)

- collecte, gestion et recyclage des déchets.

Propreté du domaine public (PDP)

- entretien, nettoyage et déneigement du réseau piétonnier;
- entretien et nettoyage des WC publics;
- ramassage des déchets, ramassage des feuilles mortes et vidange des poubelles;

- enlèvement des tags et graffitis présents sur la voirie publique, sur les ouvrages qui lui sont rattachés ainsi que sur les immeubles privés placés sous convention avec la Ville;
- information, sensibilisation et surveillance de la propreté de la voie publique, cas échéant prise de sanctions.

Usine de valorisation thermique des déchets (UVTD) – TRIDEL

- valorisation thermique et traitement des déchets.

Effectif du personnel

Plan des postes

Unité administrative	31 décembre 2023		31 décembre 2024	
	ept alloués	ept affectés	ept alloués	ept affectés
Administration	13.70	13.50	13.70	13.60
CID	121.50	120.50	121.50	121.50
Entretien Secteur Technique	41.20	39.20	–	–
Entretien Secteur Hyper Centre	20.00	20.00	–	–
Entretien Secteur Centre	–	–	25.00	25.00
Entretien Secteur Est	21.00	21.00	19.00	19.00
Entretien Secteur Nord	15.00	14.00	–	–
Entretien Secteur Ouest	23.30	22.80	23.30	23.00
Entretien Secteur Sud	25.00	25.00	29.00	29.00
GPEP	4.80	4.80	4.80	4.80
GPGD	4.00	4.00	4.00	4.00
Propreté Domaine Public	5.00	5.00	5.00	5.00
Secteur Technique 1	–	–	19.00	19.00
Secteur Technique 2	–	–	23.20	22.53
UVTD – TRIDEL	48.00	46.00	48.00	45.00
Zones foraines	–	–	7.00	7.00
Total service	342.50	335.80	342.50	338.43

Variation en ept alloués

Unité administrative	du 31 décembre 2023 au 31 décembre 2024
Total service	0.00

Personnel fixe (sans apprenti.e.s ni aspirant.e.s)

Unité administrative	31 décembre 2023		31 décembre 2024	
	nb	ept	nb	ept
Administration	17	13.50	18	13.60
CID	122	120.50	123	121.50
Entretien Secteur Technique	43	39.20		
Entretien Secteur Hyper Centre	20	20.00		
Entretien Secteur Centre			25	25.00
Entretien Secteur Est	21	21.00	19	19.00
Entretien Secteur Nord	14	14.00		
Entretien Secteur Ouest	23	22.80	23	23.00
Entretien Secteur Sud	25	25.00	29	29.00
GPEP	5	4.80	5	4.80
GPGD	4	4.00	4	4.00
Propreté Domaine Public	6	5.00	6	5.00
Secteur Technique 1			19	19.00
Secteur Technique 2			25	22.53
UVTD – TRIDEL	46	46.00	45	45.00
Zones foraines			7	7.00
Total service	346	335.80	348	338.43

Apprenties et apprentis

	31 décembre 2023	31 décembre 2024
Unité administrative	nb	nb
Administration PUR	2	2
Total service	2	2

Mouvements du personnel, mobilité (sans apprenti·e·s ni aspirant·e·s)

	mouvements 2024	
	fin(s) d'emploi	embauche(s)
Nombre de mouvement(s)	19	23
Nombre de transfert(s)	sortant(s)	entrant(s)
	2	-
Total service	21	23

Motifs des fins d'emploi (sans apprenti·e·s ni aspirant·e·s)

Art.8 (résiliation nom. prov.)	1
Convention de départ	-
Décès	1
Démission	9
Départ à la retraite	4
Fin de contrat	-
Licenciement juste motif ordinaire	-
Licenciement suppression poste	-
Licenciement fin droit trait. 2 mois	-
Licenciement fin droit trait. 24 mois	4
Licenciement juste motif immédiat	-
Licenciement invalidité totale	-
Total service	19

Auxiliaires

	31 décembre 2023		31 décembre 2024	
	nombre de contrats	ept	nombre de contrats	ept
Auxiliaires payé·e·s à l'heure	50	6.24	54	5.26
Auxiliaires mensualisé·e·s	51	18.15	55	27.05
Auxiliaires payé·e·s au forfait	-	*	-	*
Total service	101	24.39	109	32.31

* information indéterminée car à la tâche

Evènements marquants

Une campagne de communication a été organisée en août et septembre afin de sensibiliser la population sur le contenu du sac taxé (faire le bon tri, retirer du sac taxé les recyclables).

Par ailleurs, la population lausannoise peut aujourd'hui utiliser 48 écopoints de nouvelle génération en surface et 15 enterrés, répartis dans les quartiers lausannois. Le tri centralisé a été installé sur la place de l'Europe.

Du côté des WC publics, la rénovation s'est poursuivie en 2024 à Chauderon, place du Nord, Hermitage, Vallée de la Jeunesse, Bourget et Montétan.

L'usine TRIDEL, quant à elle, a lancé le projet d'agrandissement de la gare, ce qui permettra d'accueillir des convois plus grands.

Principales activités 2024

Direction et secrétariat

Administration et secrétariat

Le service a répondu à 202 courriers portant sur diverses plaintes et requêtes, un courrier pouvant traiter plusieurs points, notamment la collecte des déchets, les dépôts sauvage, le littering ou le nettoyage du domaine public.

Communication

La 5^e édition du #LausannePlogging, cette course alliant jogging et ramassage de déchets dans l'espace public, s'est déroulée avec succès le samedi 25 mai 2024 au parc Mon-Repos. Environ 2'000 mégots de cigarettes et 37.4 kg de déchets ont été récoltés lors de la course. Cette sensibilisation à la problématique des déchets abandonnés dans l'espace public a été suivie par une action de nettoyage approfondi et méticuleux dans 5 quartiers. Ces interventions sont complémentaires à l'entretien quotidien du domaine public et font suite à celles réalisées en 2023.

En plus d'une campagne d'affichage, le Service de la propreté urbaine est venu à la rencontre de la population, du 29 au 31 août 2024, avec un stand d'information installé sur la place Saint-François pour sensibiliser au tri. Le service renforce l'attention sur les déchets déposés à un emplacement inadapté grâce aux visuels de son calendrier officiel. Envoyée mi-décembre, la nouvelle édition accompagnera les ménages lausannois durant toute l'année 2025.

Finances

Les attentes et besoins en matière de propreté urbaine ont grandement évolué et se sont diversifiés aux cours de ces dernières années.

Face aux enjeux liés à la gestion des déchets et à la propreté du domaine public, le nouvel ERP Abacus, implémenté en 2023, a permis de suivre l'évolution des besoins du service et de ses divisions opérationnelles en matière de gestion financière et d'analyse des coûts des missions et activités dévolues au service.

Sécurité et santé au travail

Un nouveau répondant en sécurité et santé au travail a pris ses fonctions en juin 2024. L'objectif principal a été de se familiariser avec les activités du service pour mettre en place un système de sécurité en 2025. Toutes les fonctions du service ont été analysées afin d'évaluer les risques et de proposer des mesures d'amélioration.

Délégué à la propreté du domaine public

L'accompagnement des demandes de nettoyage citoyen s'est poursuivi, et le service a encadré et soutenu une douzaine d'initiatives avec la mise à disposition de matériel et d'installations de tri selon les besoins.

43 contrôles de qualité sur le terrain ont été menés sur les 12 mois, couvrant l'entier du territoire communal et des missions des divisions PDP et CID.

Un recensement spécifique des incivilités impactant les écopoints a été effectué courant octobre, en coordonnant plusieurs unités du service, afin de mieux mesurer la nature et la récurrence des dégradations.

Enfin, afin d'assurer la coordination nécessaire pour maintenir et adapter les missions de propreté et de gestion des déchets dans une ville en pleine évolution, la représentation du service au sein de diverses instances transversales et groupes de travail avec d'autres services s'est poursuivie.

Projets

La 2^e phase de rénovation et modernisation des toilettes publiques (préavis N° 2020/28) s'est poursuivie avec la rénovation de 3 édicules supplémentaires: les WC publics du parc Louis-Bourget, complètement transformés en début d'année avec la mise en place de 4 cabines auto-nettoyantes, ainsi que les WC publics du parc de Valency et de Montheron, tous deux équipés de 3 cabines avec toilettes conventionnelles à chasse d'eau manuelle.

Le remplacement des infrastructures des écopoints et la création d'installations de tri centralisé sur certaines places (préavis N° 2018/54) se sont poursuivis avec la réalisation de cinq sites supplémentaires. A savoir:

- écopoint de surface à l'avenue des Bains;
- écopoint enterré à l'avenue de Chailly;
- écopoint enterré au chemin des Bossons (Plaines-du-Loup);
- tri centralisé à la place de l'Europe;
- déplacement d'un écopoint de surface au chemin de la Fauvette.

Propreté du domaine public

Organisation PDP

Au printemps, une nouvelle organisation de la division a été mise en œuvre après une analyse approfondie du territoire. Celle-ci a permis une révision des frontières des secteurs, un rééquilibrage des ressources humaines et une adaptation des fréquences de nettoyage. Ces ajustements, réalisés en intégrant de nouvelles prestations, montrent des résultats très positifs après huit mois d'application.

L'installation de capteurs dans les corbeilles de rues pour le contrôle du niveau de remplissage a optimisé les tournées de vidange. Un gain dans l'efficacité et l'efficacités dans l'accomplissement de cette tâche, a permis au service d'assurer d'autres prestations de nettoyage et d'améliorer la qualité du service.

Opérations spéciales

Faisant suite au bilan positif de l'année précédente, les opérations de nettoyage en profondeur ont été reconduites. Afin d'assurer une couverture équitable du territoire lausannois, un quartier par secteur a été sélectionné. Ces interventions ponctuelles, complémentaires à l'entretien quotidien, ont été très bien accueillies par les riveraines et riverains. Chaque année, d'autres quartiers seront ciblés pour garantir une propreté uniforme dans toute la ville.

Tags et graffitis

Le partenariat proposé par la Ville dans sa lutte contre la présence de tags et de graffitis s'est encore développé. Plus de 2'000 tags ont été nettoyés sur l'ensemble du territoire (privé et public).

Enlèvement des tags sur le domaine public (2020–2024)

Nombre de tags enlevés	2020	2021	2022	2023	2024
Public	889	971	1'593	1292	1'581
Privé	89	555	486	336	474
Nombre total de prestations	978	1'526	2'079	1'628	2'055

Groupe propreté des espaces publics (GPEP)

Le GPEP a effectué 4'294 heures de missions de contrôle dans le cadre de la lutte contre le littering et la surveillance des corbeilles de rue.

Les opérations communes avec le Groupe propreté et gestion des déchets (GPGD) se sont poursuivies durant l'année pour assurer la surveillance des emplacements des déchèteries mobiles et écopoints, une attention particulière a été apportée au nouveau quartier des Plaines-du-Loup en assurant également un présentiel uniformisé afin d'identifier les non-conformités et de dénoncer, cas échéant, les contrevenances et contrevenants auprès de la Commission des contraventions.

La loi sur les amendes d'ordres communales concernant le littering a permis de sanctionner 750 infractions, à savoir 621 pour abandon de déchets de manière non conforme (dont 394 mégots), 31 pour mélange de déchets devant faire l'objet de tri sélectif, 68 pour avoir craché par terre, 23 pour ne pas avoir ramassé les souillures d'un chien et 7 pour mictions.

Enfin, le Groupe propreté espace public (GPEP) a dénoncé 7 infractions pour nourrissage de pigeons et salissures du domaine public à la préfecture pour contravention à la loi sur la faune,

8 infractions au règlement communal sur la gestion des déchets (RGD) et a établi 78 avertissements pour dépôt non conforme de déchets ménagers sur la voie publique.

Centre intercommunal de gestion des déchets

Collecte en porte à porte (en tonnes)

Tonnes collectées par type de déchet	2023	2024	Écart 2024/2023	Écart 2024/2023 (%)
Ordures ménagères	21'384,25	21'430,37	46,12	0,2%
Papier-carton	9'278,60	9'260,56	-18,04	-0,2%
Biodéchets	7'302,67	7'682,99	380,31	5,2%
Verre	5'803,27	5'575,23	-228,05	-3,9%
Total	43'768,79	43'949,15	180,35	0,4%

Collecte des déchets, service en porte à porte

Les tonnages de déchets présentent une quasi parfaite stabilité, et ceci malgré l'augmentation de la population. Du lundi au samedi, le CID a ramassé 21'430 tonnes d'ordures ménagères, 9'260 tonnes de papier-carton, 7'680 tonnes de biodéchets et 5'575 tonnes de verre. Cela représente environ un million de conteneurs vidangés au cours de l'année. La Ville offre un service important de proximité sur ces 4 déchets produits régulièrement par les ménages.

Service de proximité: 61 écopoints et 29 déchèteries mobiles

La population peut se débarrasser de ses déchets courants, peu repris par les commerces, soit le textile, l'aluminium et le fer blanc, ainsi que l'huile. Une équipe spécifique vide et nettoie ces écopoints de manière quotidienne.

29 déchèteries mobiles sont régulièrement installées directement dans chaque quartier. Elles permettent de ramasser les petits déchets recyclables pour la population qui a moins d'espace de stockage ou qui est moins motorisée. Avec ce service de proximité, l'information sur le tri des déchets peut facilement atteindre les personnes fréquentant ces déchèteries.

5 déchèteries fixes à disposition

Cinq déchèteries fixes sont réparties sur le territoire. La déchèterie des ménages de Malley est ouverte 6 jours sur 7, de 8h à 18h non-stop afin de garantir des options de tri des déchets. En 2024, 203'925 passages ont été enregistrés, soit une augmentation de 3% par rapport à 2023. Grâce aux déchèteries, la population peut recycler de nombreuses fractions de déchets, ce qui limite l'empreinte carbone des objets jetés.

Groupe au service de la propreté et gestion des déchets (GPGD)

En 2024, le contrôle des sacs blancs taxés a été intensifié, ce qui a mené à l'examen de 4'554 sacs non conformes en 2024 et à 352 dénonciations. Des contrôles ont été renforcés autour des écopoints, ainsi que sur les emplacements des déchèteries mobiles. Ces infrastructures doivent être utilisées dans leur fonction première et ne pas devenir des points de dépose de déchets sauvages. Le GPGD veille au bon usage des différents points de collecte des déchets.

Dans son autre mission, le groupe travaille à l'analyse des permis de construire en nette augmentation cette année (320 au total, soit 10% de plus qu'en 2023) et aux visites de chantier (155).

Autres collectes de déchets, autres infrastructures à disposition

En 2024, pas moins de 215 manifestations ont été accompagnées par le CID dans la gestion de leurs déchets. A chaque fois, différents conteneurs ou bennes sont installés. Les déchets sont vidés durant la manifestation. Le CID offre ses connaissances techniques aux organisations et participe à l'information sur le tri.

Quant aux lavures de la restauration, 1'170 tonnes ont été collectées pour être recyclées en méthane et en compost, chiffre qui reste stable depuis des années.

Le centre de tri de Malley au service du recyclage des déchets

30'300 tonnes d'ordures ménagères et 7'550 tonnes de biodéchets ont été acheminés par le rail, en augmentation de 3% par rapport à 2023. Le CID essaie de privilégier l'usage du rail vers les filières de revalorisation des déchets afin d'éviter de nombreux kilomètres parcourus par les camions en ville et vers l'extérieur. La station de compactage a été rénovée en 2024 pour garantir ce mode de transport.

La vente de matières récupérées est tributaire de la conjoncture et de la géopolitique mondiale qui influencent le prix des matières premières. Si le papier-carton est sorti de la morosité de 2023, la ferraille et l'aluminium ont vu leur prix nettement baisser.

UVTD (TRIDEL S.A.) – Mandat d'exploitation de l'usine

Après 2 ans relativement stables, la quantité de déchets traités a sensiblement augmenté en 2024 avec environ 184'000 tonnes de déchets valorisés. Cette hausse de presque 9'000 tonnes par rapport à 2023 s'explique principalement par des apports supplémentaires de déchets industriels produits dans la zone d'apport.

Les quantités acheminées par train en 2024 depuis les différentes gares réparties dans les périmètres de gestion sont stables, avec environ 87'000 tonnes transportées. Une partie de ces tonnes ont été livrées vers d'autres usines pendant les révisions et se sont finalement environ 82'000 tonnes qui ont été livrées en bennes à TRIDEL en 2024. Le ratio de déchets livrés par le train est donc de l'ordre de 45%.

Un des objectifs majeurs de 2024 a été la dernière étape du remplacement des automates industriels qui pilotent les installations techniques de l'usine. Lors de cette dernière étape, c'est toute l'installation de lavage des cendres et de traitement des résidus liquides qui a été assainie. Initié en 2020, ce projet de remplacement s'est terminé avec succès et l'usine dispose désormais d'équipements modernes et performants.

D'une manière générale, l'exploitation des 2 lignes d'incinération s'est très bien déroulée en 2024. Les heures de fonctionnement des lignes d'incinération sont en hausse pour les 2 lignes (8'170 heures en 2024 contre 7'799 en 2023 pour la ligne 1 et 8'151 heures en 2024 contre 7'796 heures en 2023 pour la ligne 2).

Comparée à 2023, la quantité d'énergie thermique vendue aux services industriels est en hausse en raison d'une plus grande quantité de déchets traités: 301,5 GWh d'énergie thermique en 2024 contre 279,5 GWh en 2023. Ces quantités représentent l'équivalent de la consommation de chaleur de plus de 25'000 ménages. La quantité d'énergie électrique vendue aux services industriels est en hausse par rapport à 2023, avec environ 73,5 GWh vendus contre 70 GWh en 2023. Les heures de fonctionnement sont également en hausse (8'270 heures en 2024 contre 7'973 en 2023). Le rendement énergétique moyen est de 61%, légèrement supérieur à 2023, et reste l'un des plus élevés de Suisse.

GEDREL S.A.

La direction du service assure la gestion administrative de la société GEDREL S.A., périmètre de gestion des déchets qui compte 12 communes actionnaires, dont la Ville de Lausanne. Les travaux de secrétariat ont représenté 288,5 heures (290 en 2023), intégralement facturées à la société. La gestion comptable a été assurée par la comptabilité de direction, laquelle facture directement ses prestations à GEDREL S.A. La ligne info-déchets a recensé 6'156 appels contre 6'165 en 2023.

2 représentants du service participent aux séances de la cellule financière afin de consolider les tonnages collectés par chaque commune et de gérer la rétrocession des montants encaissés, générés par la vente des sacs taxés. Les communes du périmètre ont toutes adhéré au concept harmonisé de la taxe au sac.

Les actions de sensibilisation se sont poursuivies. Pour 2024, ce sont 83 classes qui ont bénéficié de ces animations contre 82 en 2023, soit une bonne stabilité.

Parmi celles-ci, les visites de l'usine d'incinération ont été privilégiées par 37 classes lausannoises, tout comme en 2023.

Service achat et logistique Ville (SALV)

Principales missions du service

Direction/Administration

- direction du service et gestion du personnel des 5 sites (Malley, Sera-Biasini anciennement Vallon, Vigie, Boussens et Chablais);
- développement d'une politique d'achat responsable, durable et économique pour la Ville;
- présidence de la Commission d'achat Ville (CAV);
- coordination des projets;
- gestion du plan mobilité Lausanne (PML);
- administration et développement de la plateforme informatique de commande LausaShop;
- contrôle de gestion.

Plan de mobilité Lausanne (PML)

- responsable de la bonne application du règlement PML dans les services;
- renseignements, informations relatives aux bonnes pratiques en matière de mobilité douce (déplacements pendulaires et professionnels);
- négociation et suivi de la bonne exécution des contrats commerciaux avec les CFF, Mobilis, TL, Mobility, Europcar, concessionnaire e-bike;
- conseil aux services en matière d'acquisitions de vélos électriques, subventions pour transports publics;
- validation des demandes d'autorisation de location de places de parc communales.

Achat et approvisionnement

- achats de matériel pour les réseaux électricité, eau, gaz, chauffage à distance et multimédia;
- achats de matériels divers pour tous les services de la Ville (matériel CAV);
- gestion de l'approvisionnement des services au travers de la plateforme LausaShop;
- coordination de l'achat des véhicules à l'usage des services.

Assurances choses et patrimoine

- gestion et suivi des contrats pour l'ensemble des services de la Ville;
- traitement des annonces de sinistres/ouverture de dossiers;
- soutien technique et juridique/instruction des dossiers;
- contacts et pourparlers avec les assureurs;
- constat/établissement de rapport;
- calculs de dommages et demandes de prétentions pour le compte des services;
- négociation et entretien avec les partenaires internes ou externes;
- défense des intérêts de la Ville et vérification de la justification de l'indemnité des assureurs.

Magasin et stock

- réception et stockage des marchandises sur les sites de Malley, de Sera-Biasini et de Boussens et magasin UTX;

- gestion de stocks de maintenance pour les réseaux anciens;
- préparation des marchandises en fonction des commandes des services et des chantiers;
- formation des conducteurs et conductrices d'élévateurs pour toute l'administration.

Transport et prestations

- livraison, sur chantier, du matériel de réseau, du matériel de manifestations;
- livraison, auprès de tous les services de la Ville, des marchandises commandées sur la plateforme centralisée;
- gestion du garde-meubles communal;
- prestations diverses de déménagement, transport et manutention pour l'ensemble de la Ville.
- location de matériel de manifestations.

Garage, atelier mécanique et carrosserie

- entretien du parc des véhicules et engins des SiL, du Service de l'eau, du Service des parcs et domaines, du Service de la propreté urbaine et du Service de mobilité et d'aménagement d'espace public;
- réparation des bennes à ordures et des machines agricoles. Travail de carrosserie;
- gestion d'un pool de véhicules de remplacement à disposition des services;
- participation partielle au processus d'achat des véhicules légers de toute la Ville.

Autres prestations de service

- location de refuges au public pour l'organisation d'événements privés;
- conciergerie;
- entretien des bâtiments, locaux et installations techniques (sites de Malley, Sera-Biasini et Bousens);
- atelier de couture et gestion des drapeaux;
- électricité: entretien et développement des installations;
- peinture des places de jeux, bancs et autres projets;
- sanitaire.

Service hivernal

- déneigement et salage des routes et chemins lausannois.

Effectif du personnel

Plan des postes

Unité administrative	31 décembre 2023		31 décembre 2024	
	ept alloués	ept affectés	ept alloués	ept affectés
Achats & approvisionnement	8.90	7.90	7.90	7.70
Assurances choses & patrimoine	1.00	1.00	1.00	1.00
Direction (SALV)	13.00	10.00	12.90	12.90
Garage Chablais	4.00	4.00	3.00	3.00
Garage Vigie	4.00	4.00	4.00	4.00
Prestations/T. légers	13.00	13.00	13.00	13.00
Services Généraux	6.63	6.63	6.63	5.63
Stock et Magasins	14.30	12.30	13.30	11.80
Unité garage Vallon	16.00	16.00	18.50	15.50
Unités transports lourds	29.00	29.00	27.00	26.00
Total service	109.83	103.83	107.23	100.53

Variation en ept alloués

Unité administrative	du 31 décembre 2023 au 31 décembre 2024
Total service	-2.60

Personnel fixe (sans apprenti·e·s ni aspirant·e·s)

Unité administrative	31 décembre 2023		31 décembre 2024	
	nb	ept	nb	ept
Achats & approvisionnement	8	7.90	8	7.70
Assurances choses & patrimoine	1	1.00	1	1.00
Direction (SALV)	11	10.00	14	12.90
Garage Chablais	4	4.00	3	3.00
Garage Vigie	4	4.00	4	4.00
Prestations/T. légers	13	13.00	13	13.00
Sevices Généraux	9	6.63	8	5.63
Stock et Magasins	13	12.30	12	11.80
Unité garage Vallon	16	16.00	16	15.50
Unités transports lourds	29	29.00	27	26.00
Total service	108	103.83	106	100.53

Note: les ept ont été volontairement arrondis à 2 décimales

Apprenties et apprentis

Unité administrative	31 décembre 2023	31 décembre 2024
	nb	nb
Direction (SALV)	1	1
Garage Vigie	1	1
Stock et Magasins	8	6
Unité garage Vallon	-	1
Unités transports lourds	2	2
Total service	12	11

Mouvements du personnel, mobilité (sans apprenti·e·s ni aspirant·e·s)

Nombre de mouvement(s)	mouvements 2024	
	fin(s) d'emploi	embauche(s)
	13	10
Nombre de transfert(s)	sortant(s)	entrant(s)
	-	1
Total service	13	11

Motifs des fins d'emploi (sans apprenti·e·s ni aspirant·e·s)

Art.8 (résiliation nom. prov.)	-
Convention de départ	-
Décès	-
Démission	5
Départ à la retraite	7
Fin de contrat	-
Licenciement juste motif ordinaire	-
Licenciement suppression poste	-
Licenciement fin droit trait. 2 mois	-
Licenciement fin droit trait. 24 mois	1
Licenciement juste motif immédiat	-
Licenciement invalidité totale	-
Total service	13

Auxiliaires

	31 décembre 2023		31 décembre 2024	
	nombre de contrats	ept	nombre de contrats	ept
Auxiliaires payé·e·s à l'heure	-	-	-	-
Auxiliaires mensualisé·e·s	4	1.38	8	1.48
Auxiliaires payé·e·s au forfait	-	*	-	*
Total service	4	1.38	8	1.48

Evènements marquants

L'entrée en vigueur en 2024 du nouveau Plan de mobilité a marqué la concrétisation d'un projet ambitieux.

Les efforts se poursuivent pour renouveler la flotte de la Ville avec des véhicules électriques et pour encourager l'économie circulaire grâce notamment à la réutilisation de mobilier d'occasion.

Dans le cadre du projet SYNERGIE, l'analyse du projet de centralisation de 5 garages de la Ville sur un seul site continue.

Principales activités 2024

Direction/administration/RH

L'année 2024 a été marquée, entre autres, par une prise de conscience quant à la nécessité de diversifier la stratégie de recrutement notamment pour les profils spécifiques ou touchés par la pénurie. En parallèle, des réflexions ont été entamées sur l'anticipation des départs à venir, le transfert de compétences ainsi que la gestion de la relève. L'arrivée d'un contrôleur de gestion a permis le renforcement du pilotage financier et de l'optimisation des ressources du service. Un nouveau chef de division logistique a été nommé pour guider les activités logistiques et des ateliers mécaniques.

Le SALV a également constaté, grâce à la diversité de ses métiers, l'importance d'harmoniser les descriptions de poste et de renforcer la stabilité du service, particulièrement depuis la mutualisation de ses activités.

Pour consolider cette stabilisation, l'organigramme a été légèrement réajusté, ce qui a permis d'intégrer les nouvelles ressources de manière efficace.

PML

Les «nouvelles dispositions réglementaires du Plan de mobilité» sont entrées en vigueur au 1^{er} mars 2024. Elles visent à encourager le personnel à se déplacer durablement grâce aux actions suivantes:

- augmentation des subventions pendulaires pour les cyclistes;
- augmentation des subventions pendulaires pour les usagères et usagers des transports publics (TP);
- restriction de l'usage des véhicules privés en faveur de la marche, du vélo, des TP et du pool de véhicules de service;
- fin des indemnités de stationnement sauf pour le personnel en rotation et aux horaires spéciaux;
- développement des pools vélos sur plusieurs sites de l'administration;
- mise en place d'un entretien des vélos par un mécanicien itinérant.

Achat et approvisionnement

La situation macroéconomique et géopolitique complexe de 2024 a mis une grande pression dans la recherche de fournisseurs et de sources fiables, ainsi que sur les approvisionnements et la sécurisation des stocks.

Les équipes ont continué à travailler sur l'amélioration du bilan écologique de la Ville. Ces efforts se sont traduits par l'acquisition de véhicules propres, le partenariat avec de nouveaux fournisseurs locaux, l'identification de nouveaux projets d'économie circulaire et dans la pondération de plus en plus importante des critères de développement durable dans les appels d'offres menés.

Principales réalisations en 2024 au niveau des achats:

- acquisition de 35 véhicules légers électriques pour un montant de CHF 1'753'168.-TTC;
- 14 marchés menés en procédure ouverte, 8 marchés menés en procédure sur invitation, 44 en procédure en gré à gré de plus de CHF 5'000.-;
- accompagnement de projets stratégiques de la Ville;
- plus de 20 accompagnements d'appels d'offres spécifiques à certains services;
- contribution à l'économie circulaire par la réutilisation dans les différents services de la Ville de mobilier d'occasion (administratif ou de bureau) d'excellente qualité et d'autres opportunités (cônes de signalisation);
- contribution active à la mise en place des outils et processus internes au SALV en lien avec la mise en place d'Abacus;
- réalisation et présentation du Préavis N° 2024/37 «Autorisation d'achats pour l'exercice 2025».

Assurances choses et patrimoine

L'année 2024 a été marquée par un appel d'offres ouvert sur les assurances machines et la fin de l'assurance globale chantier.

Les charges sinistres pour les branches responsabilité civile se déclinent comme suit:

- préjudices causés à des tiers (risque RC générale de la commune): 44* (33 cas en 2023, 23 en 2022, 42 en 2021);
- distribution d'eau: 33* cas; préjudices causés à des tiers annoncés (32 cas en 2023, 30 en 2022, 21 en 2021);
- nombre de sinistres enregistrés sur les véhicules à moteur: 228* cas, charge de préjudice à des tiers occasionnés avec les véhicules (224 en 2023, 255 en 2022, 183 en 2021);
- nombre de cas de dommages aux véhicules et engins communaux à charge de la Ville, après déduction des prestations d'assurances ou de tiers responsable (risque casco): 159 cas* (166 cas en 2023, 225 en 2022, 177 en 2021).

* Etat au 03.12.2024

Transports légers & prestations

- regroupement des activités de livraisons CAV, déménagement et garde-meuble dans une seule structure, pour plus de polyvalence;
- les livraisons CAV ont bénéficié à 450 sites clients, avec plus de 3'150 articles différents livrés en 2024;
- poursuite et finalisation de la transformation des abris-bus par les électriciens avec pose de luminaires LED et minuterie;
- inventaire et mise en place d'un système de classification du stockage des drapeaux de la Ville.

Garages et pool

- dans le cadre du projet SYNERGIE, l'analyse du projet visant à réunir 5 garages de la Ville en un seul lieu centralisé a continué. Cette centralisation permettra une gestion plus efficace, le renforcement de la collaboration entre équipes, et l'intégration des besoins croissants liés à l'électromobilité;
- les 5 ateliers mécaniques (poids lourds, machines communales, carrosserie, véhicules légers et machines agricoles) ont accompli les missions d'entretien

préventif et de réparation des véhicules sous leur responsabilité, avec plus de 3'500 interventions effectuées en 2024;

- le pool de véhicules légers a confirmé son succès avec plus de 4'000 réservations effectuées en 2024 par plus de 500 collaboratrices et collaborateurs de tous les services, ce qui représente un taux d'occupation de 62% et en moyenne 30 véhicules loués par jour.

Transports lourds

- l'unité a répondu à plus de 4'700 demandes de prestations émanant de l'ensemble des services communaux, en croissance de 5% par rapport à 2023;
- elle a également assuré le pilotage général du service hivernal. L'hiver 2023–2024 a été clément comme en atteste le cumul de neige à En Marin, de seulement 23 cm (contre 57 en 2022–23 et 120 la saison précédente). Dans ce contexte, 39 interventions (pour 43 l'année précédente) assurées par 181 personnes, et 431 tonnes de sel (contre 633 l'année précédente) ont été nécessaires pour garantir la praticabilité du réseau routier et piétonnier;
- l'unité a en outre permis à près de 300 manifestations de se dérouler sur le territoire lausannois, en fournissant le matériel et la logistique nécessaires.

Magasins

- nomination d'une nouvelle cheffe d'unité, issue de la filière d'apprentissage de la Ville de Lausanne;
- l'unité supporte au quotidien les services de la Ville, en gérant 5'800 articles actifs inventoriés, générant en moyenne 1'000 réceptions et 5'000 expéditions par mois;
- l'unité dispose de plusieurs sites de stockage, chacun dédié à un besoin spécifique.

Sécurité

- finalisation de la mise aux normes du système d'exutoire de fumée sur le site de Sera-Biasini 27;
- tout le personnel a reçu la formation initiale santé et sécurité au travail, ainsi que celle concernant l'évacuation incendie;
- les compétences des équipes de premiers secours du service ont été mises à niveau via une formation santé IAS 2;
- des équipements de dernière génération ont été testés dans le cadre de la protection contre les gaz et poussières nocives.