

© Mathilde Imesch | Ville de Lausanne

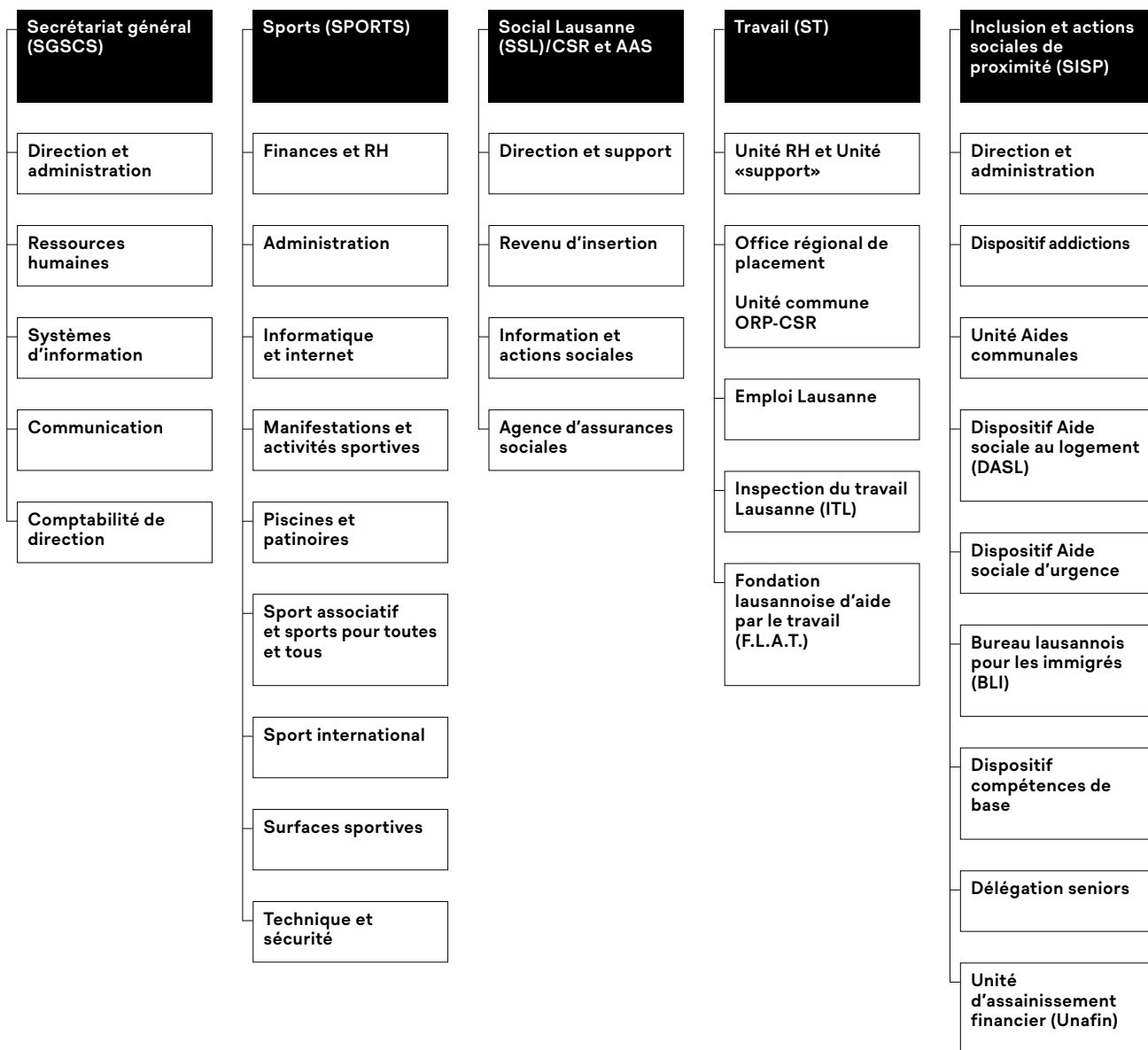


Direction des sports et de la cohésion sociale



Direction des sports et de la cohésion sociale (SCS)

Directrice



En 2024, le contexte social, politique et économique continue de peser sur les ménages lausannois, avec une précarisation croissante au sein de la population. Le nombre d'expulsions de logements a augmenté (+40%), tout comme le recours à l'aide alimentaire ainsi que les demandes de soutiens auprès de l'Unafin et les dénonciations auprès de l'Inspection du travail (+20%). Enfin, les situations suivies par l'ORP ou le CSR ont également tendance à se complexifier.

L'accès aux prestations sociales a été renforcé et facilité, notamment par la mise en place d'une permanence du Service social Lausanne (SSL) à la Bourdonnette. Une campagne a été relancée par le SSL pour toucher la partie de la population qui ne recourt pas aux aides sociales institutionnelles.

Cette année a vu se concrétiser la stratégie en matière d'hébergements d'urgence avec l'annualisation et le développement de l'offre des hébergements d'urgence et de transition.

L'antenne de l'Espace de consommation sécurisé a ouvert au nord de la place de la Riponne afin de s'approcher des personnes concernées par l'urgence de consommation compulsive et particulièrement désinsérées.

Le respect et l'amélioration des conditions de travail sont au centre des préoccupations de la direction. L'inspection du travail de Lausanne a traité un nombre de dénonciations formelles en augmentation.

Dans ce contexte, le renforcement de la cohésion sociale est essentiel. Ainsi, la direction a développé différentes prestations en faveur de publics très variés. La délégation aux seniors a mis l'accent sur la lutte contre la fracture numérique et les seniors de Lausanne ont pu (re)découvrir le film «Easy Rider» au cinéma Capitole. Le Bureau lausannois pour les immigrés a organisé une séance pour les Lausannoises et Lausannois d'origine afghane qui ont pu découvrir les prestations, aides et offres sociales, culturelles et sportives existantes. La Semaine d'actions contre le racisme a rencontré un large succès avec une thématique encore peu abordée, le racisme dans le domaine des soins.

La direction a continué à développer et améliorer les conditions pour que toutes les Lausannoises et Lausannois puissent pratiquer une activité physique et du sport contribuant ainsi à la santé et au bien-être. Ainsi, depuis novembre 2024, le dispositif vélo14 offre un bon aux jeunes de 14 ans pour l'achat d'un vélo musculaire. Sur l'espace public, 30 stations connectées ont été installées sur l'ensemble du territoire communal, une première mondiale à cette échelle. Elles proposent du matériel en libre-service pour pratiquer 14 activités sportives différentes. Les actions en faveur de l'égalité dans le sport se sont poursuivies, avec notamment des initiations à l'haltérophilie destinées aux femmes.

Après 18 mois d'importants travaux de transformation et de rénovation, la piscine de Mon-Repos a rouvert ses portes au public. Elle propose désormais des vestiaires universels et un accès facilité pour les personnes à mobilité réduite.

Enfin, l'année 2024 a été l'occasion de célébrer les 30 ans du statut de «Capitale olympique» décerné par le CIO en 1994 à la Ville de Lausanne. Un riche programme d'événements gratuits et populaires a mis cet anniversaire en lumière, avec notamment une course de relais contre le m2. Un événement a été organisé à la Maison suisse lors des Jeux olympiques de Paris et a rappelé ce lien particulier et unique entre Lausanne et l'olympisme.

La direction remercie chaleureusement toutes ses équipes qui, par leur travail et leur engagement, donnent tout son sens à la cohésion sociale: renforcer les liens au sein de la population, lui permettre de se sentir bien chez elle et d'être fière d'habiter Lausanne.

Secrétariat général sports et cohésion sociale (SGSCS)

Direction et administration

- apporter un appui sur les enjeux stratégiques;
- préparer et suivre les affaires du Conseil communal et de la Municipalité au sein de la direction;
- mener des projets stratégiques ou transversaux;
- coordonner l'administration transversale de la direction et du service;
- assurer le secrétariat de la Directrice et du Secrétariat général;
- assurer le secrétariat du Fonds du 700^e anniversaire de la Confédération.

Ressources humaines

- assurer et coordonner la gestion RH de la direction;
- assurer et coordonner la gestion RH du secrétariat général et du service de l'inclusion et des actions sociales de proximité (SISP).

Systèmes d'information

- piloter les systèmes d'information de la direction.

Communication

- assurer et coordonner la communication interne et externe des services et de la direction.

Comptabilité de direction

- produire une comptabilité de direction conforme au Recueil d'organisation financière (ROCF) et assurer le suivi des pièces comptables transmises par les services;
 - coordonner l'élaboration du budget et des comptes des services de la direction;
 - assurer la gestion comptable du Service de l'inclusion et des actions sociales de proximité (SISP) et du Secrétariat général;
 - assurer la gestion comptable du personnel de la direction.
-

Effectif du personnel

Plan des postes

Unité administrative	31 décembre 2023		31 décembre 2024	
	ept alloués	ept affectés	ept alloués	ept affectés
Comptabilité SCS	5.90	5.40	5.90	6.10
Direction SCS	12.00	10.00	11.30	10.60
Total service	17.90	15.40	17.20	16.70

Variation en ept alloués

Unité administrative	du 31 décembre 2023 au 31 décembre 2024
Total service	-0.70

Personnel fixe (sans apprenti·e·s ni aspirant·e·s)

Unité administrative	31 décembre 2023		31 décembre 2024	
	nb	ept	nb	ept
Comptabilité SCS	6	5.40	7	6.10
Direction SCS	12	10.00	13	10.60
Total service	18	15.40	20	16.70

Apprenties et apprentis

Unité administrative	31 décembre 2023	31 décembre 2024
	nb	nb
Direction SCS	-	-
Total service	0	0

Le service a accueilli un·e apprenti·e (rattaché·e au SPEL) en 2023 et deux en 2024

Mouvements du personnel, mobilité (sans apprenti·e·s ni aspirant·e·s)

Nombre de mouvement(s)	mouvements 2024	
	fin(s) d'emploi	embauche(s)
Nombre de transfert(s)	sortant(s)	entrant(s)
	-	1
Total service	1	3

Motifs des fins d'emploi (sans apprenti·e·s ni aspirant·e·s)

Art.8 (résiliation nom. prov.)	-
Convention de départ	-
Décès	-
Démission	1
Départ à la retraite	-
Fin de contrat	-
Licenciement juste motif ordinaire	-
Licenciement suppression poste	-
Licenciement fin droit trait. 2 mois	-
Licenciement fin droit trait. 24 mois	-
Licenciement juste motif immédiat	-
Licenciement invalidité totale	-
Total service	1

Auxiliaires

	31 décembre 2023		31 décembre 2024	
	nombre de contrats	ept	nombre de contrats	ept
Auxiliaires payé·e·s à l'heure	-	-	-	-
Auxiliaires mensualisé·e·s	8	1.51	-	-
Auxiliaires payé·e·s au forfait	-	*	-	*
Total service	8	1.51	0	0.00

* information indéterminée car à la tâche

Événements marquants

Durant l'année 2024, en réponse au postulat de M^{me} Derya Celik «Un plan de lutte contre la précarité menstruelle», le Secrétariat général a coordonné la mise en place de distributeurs de protections menstruelles gratuites dans les principales installations sportives, les bibliothèques et les hébergements d'urgence.

La nouvelle organisation de la direction a fêté sa première année d'existence. Le Secrétariat général a joué pleinement son rôle de service transversal en soutenant et coordonnant les activités des différents services de la direction.

Principales activités 2024

Direction du service

La direction du service a assuré la conception et le développement de la prestation vélo14. Cette prestation, mise en œuvre dès novembre 2024 par le SISF, propose des bons de rabais d'une valeur de CHF 300.– aux jeunes de 14 ans pour l'achat d'un vélo musculaire.

En soutien à la vice-présidence de l'initiative des villes pour la politique sociale assurée par la directrice SCS, la secrétaire générale a assuré, via un mandat financé par l'initiative des villes, une participation active de la Suisse romande dans cette organisation.

Ressources humaines

Le responsable RH de la direction a notamment accompagné le recrutement de 2 nouvelles responsables RH pour le SSL et le SISF. Il a également contribué activement à la démarche en cours d'évolution du service des sports et à la gestion RH du service. Enfin, il a collaboré à l'aboutissement de plusieurs dossiers RH complexes au sein des services de la direction.

L'organisation de l'unité a évolué, notamment avec l'arrivée de nouvelles personnes qui a permis de compléter l'équipe. L'unité RH, rattachée au SG SCS, fournit les prestations RH pour le SISF également.

Systèmes d'information

L'unité des systèmes d'information a développé des solutions spécifiques très attendues par l'unité d'assainissement financier et le dispositif d'aide sociale au logement, tous 2 rattachés au SISF. Ces solutions leur permettent de gagner en productivité et de centraliser les informations de suivi de leurs usagers et usagères. Elle a également mis en place une solution pour la prestation saisonnière d'action LAMal qui permet aux collaboratrices et collaborateurs d'aider, en quelques clics, les personnes qui désirent changer d'assurance maladie obligatoire des soins. L'année s'est clôturée avec la mise en service d'une solution pour la prestation vélo14 permettant la distribution de bons aux jeunes de 14 ans pour l'acquisition d'un vélo musculaire.

Communication

Plusieurs projets majeurs ont fait l'objet de communications soutenues auprès de la population et de publics cibles particuliers. L'ouverture de l'antenne de l'espace de consommation sécurisé à la Riponne a été accompagnée notamment d'un courrier au voisinage, de l'organisation de portes ouvertes et d'une visite presse. Une série de visuels a été développée pour la nouvelle prestation

vélo14 et l'ensemble des ayant droits 2024 a été informé personnellement. La mise à disposition de protections menstruelles dans les écoles, les infrastructures sportives et les bibliothèques a également fait l'objet d'une communication spécifique. Les célébrations des 30 ans de Lausanne Capitale Olympique et l'arrivée du Tour de Romandie féminin ont bénéficié d'une large campagne de promotion.

D'autres sujets ont fait l'objet de mises en valeur: la réouverture de la piscine de Mon-Repos, la lutte contre le non-recours aux prestations (3^e volet de la campagne du Service social); les contrôles et prévention effectués par l'Inspection du travail, la Semaine d'actions contre le racisme sur le thème de la santé. L'égalité femmes/hommes dans le sport a été également au centre des communications de la direction. Un bilan du projet CANN-L a été communiqué, une année après l'ouverture du lieu de vente.

Enfin, un projet qui vise à renforcer et coordonner la communication interne au sein de la direction a débuté.

Comptabilité de direction

La comptabilité de direction a accompagné les services dans le premier exercice comptable complet depuis la réorganisation de la direction. Elle a également assuré le suivi financier du SISF. Un réseau des responsables financiers de service a été mis en place pour améliorer la coordination et l'échange d'informations au sein de la direction.

Les différentes étapes de l'année comptable ont été menées dans le respect des délais et des consignes à la satisfaction de l'ensemble des partenaires.

Fonds de la Direction SCS

Les fonds de la Direction des sports et cohésion sociale (SCS) interviennent à titre subsidiaire, lorsque les régimes d'aide ordinaires (Revenu d'insertion (RI), Assurance invalidité (AI), Prestation complémentaire (PC) etc.) ne peuvent entrer en matière. Ils interviennent de manière ponctuelle pour résoudre une problématique spécifique.

Le fonds lausannois du 700^e anniversaire de la Confédération (F700) a pour but de soutenir financièrement sous forme de don ou de prêt des personnes dont la situation ne peut pas être suffisamment améliorée par le recours aux régimes sociaux existants. En 2024, les demandes ont diminué avec 178 demandes contre 237 en 2023. Cette baisse est due notamment à la prise en charge par le RI, dès le 2^e semestre 2024, des frais liés aux loisirs des enfants de ménages bénéficiaires du RI à concurrence de CHF 250.– par année et par enfant. Ce motif de demande reste tout de même le deuxième plus fréquent (31 demandes (55 en 2023) pour un total de CHF 10'864.–, montant moyen de CHF 350.–).

Le motif de demande le plus fréquent est «besoins urgents» (70 demandes pour un montant total de CHF 17'326.–, montant moyen de CHF 248.–). Ces dons d'un montant maximum de CHF 300.– sont octroyés dans le délai d'un jour ouvrable. Ils ont pour but de couvrir les besoins vitaux des personnes sur une courte période, le temps que la situation se stabilise (par exemple, en attendant un premier versement du RI). Le troisième motif recouvre les frais en lien avec la santé (primes et participations LaMal, frais médicaux ou soins dentaires) (23 demandes pour un total de CHF 40'797.–, montant moyen: CHF 1'774.–), ces demandes sont celles qui représentent les montants moyens les plus importants. 48% des ménages bénéficiaires comptent 3 personnes ou plus.

Le fonds d'action sociale (FAS) a pour but d'éviter une aggravation indésirable et inéluctable de la situation des personnes requérantes. Il peut également intervenir afin de soutenir des projets d'activité indépendante, notamment sous la forme de micro-crédit. Le nombre de demandes a fortement augmenté de 32 en 2023 à 67 demandes en 2024, par contre le montant moyen des dons a diminué passant de 2'200.– en 2023 à CHF 1'330.– en 2024.

Le Fonds Grumbach a pour but de venir en aide aux personnes âgées habitant Lausanne en difficulté financière. Il intervient à bref délai sur demande du Service social Lausanne, cas échéant en complément d'autres institutions, pour venir en aide financièrement aux personnes âgées lausannoises dont la situation ne peut pas être suffisamment améliorée par le recours aux aides sociales existantes, ou pour éviter une péjoration de la situation de la personne. Le nombre de dons a augmenté entre 2023 (7) et 2024 (9).

	F700			FAS			Grumbach		
	2022	2023	2024	2022	2023	2024	2022	2023	2024
Demandes	162	235	178	31	32	67	8	12	15
dont acceptées	154	222	165	27	32	68	6	7	9
Dons	150	216	161	23	29	65	6	7	9
Dons en CHF	70'910.-	98'010.-	98'510.-	49'830.-	63'810.-	86'500.-	7'810.-	10'720.-	8'680.-
Prêts	5	8	4	4	3	3	-	-	-
Prêts en CHF	5'390.-	17'560.-	7'490.-	6'500.-	8'090.-	9'150.-	-	-	-

Service des sports (SPORTS)

Principales missions du service

Direction et administration

- conception et mise en œuvre de la politique municipale en matière de sport;
- représentation de la Ville dans des instances ou institutions sportives;
- direction et administration du service, comptabilité et ressources humaines;
- soutien financier aux associations et clubs sportifs lausannois;
- support informatique en faveur du service et élaboration, direction et suivi de projets informatiques et graphiques;
- élaboration, développement et gestion des pages intranet et des sites internet du service.

Manifestations et activités sportives

- encouragement, soutien et organisation de manifestations sportives d'importance régionale, nationale et internationale;
- promotion du sport et des activités physiques auprès des élèves des écoles lausannoises (sports passion) et du personnel de l'administration communale.

Piscines et patinoires

- mise à disposition de la population, exploitation et entretien des piscines de Bellerive-Plage, Mon-Repos (couverte), Parc de Montchoisi et de quartier (Bellevaux, Boisy, Montétan et Vieux-Moulin), ainsi que des patinoires du Parc de Montchoisi et de la Pontaise.

Sport associatif et sport pour toutes et tous

- promotion et développement du sport associatif, du sport pour toutes et tous et du sport-santé;
- promotion de l'égalité des genres et de l'inclusion dans le sport et mise en œuvre des actions propres à développer la pratique sportive des femmes;
- planification et direction des actions de communication du service.

Sport international

- accueil et suivi des fédérations internationales sportives ou liées au sport établies à Lausanne et valorisation, au sein de la Fondation Lausanne Capitale Olympique, de Lausanne en tant que capitale olympique et capitale administrative du sport mondial;
- coordination avec les partenaires institutionnels (Confédération et Canton de Vaud).

Surfaces sportives

- mise à disposition de la population, gestion et entretien des surfaces sportives extérieures et intérieures à l'exception des salles de gymnastique gérées par la direction de l'enfance, de la jeunesse et des quartiers.

Technique

- étude, réalisation, entretien et transformation des installations sportives du Service des sports;
- participation à l'élaboration et à la mise en œuvre du volet «sports» du projet Métamorphose;
- appui (montage/démontage, mise à disposition de matériels spécifiques) aux manifestations sportives et culturelles lausannoises.

Effectif du personnel

Plan des postes

Unité administrative	31 décembre 2023		31 décembre 2024	
	ept alloués	ept affectés	ept alloués	ept affectés
Administration (SPORTS)	13.90	13.85	14.90	14.15
Manif. et activités sportives	7.00	6.40	7.00	7.00
Piscines et patinoires	27.81	22.66	27.81	23.06
Sport international	1.70	1.70	1.70	1.70
Surfaces sportives	23.80	21.80	23.80	23.00
Unité technique	15.50	13.50	14.50	13.50
Total service	89.71	79.91	89.71	82.41

Variation en ept alloués

Unité administrative	du 31 décembre 2023 au 31 décembre 2024
Total service	0.00

Personnel fixe (sans apprenti·e·s ni aspirant·e·s)

Unité administrative	31 décembre 2023		31 décembre 2024	
	nb	ept	nb	ept
Administration (SPORTS)	16	13.85	17	14.15
Manif. et activités sportives	7	6.40	8	7.00
Piscines et patinoires	27	22.66	28	23.06
Sport international	2	1.70	2	1.70
Surfaces sportives	24	21.80	25	23.00
Unité technique	14	13.50	14	13.50
Total service	90	79.91	94	82.41

Apprenties et apprentis

Unité administrative	31 décembre 2023	31 décembre 2024
	nb	nb
Administration (SPORTS)	1	1
Total service	1	1

Le service a accueilli deux apprenti·e·s (rattaché·e·s au SPEL) en 2023 ainsi qu'en 2024

Mouvements du personnel, mobilité (sans apprenti·e·s ni aspirant·e·s)

Nombre de mouvement(s)	mouvements 2024	
	fin(s) d'emploi	embauche(s)
	3	7
Nombre de transfert(s)	sortant(s)	entrant(s)
	-	-
Total service	3	7

Motifs des fins d'emploi (sans apprenti·e·s ni aspirant·e·s)

Art.8 (résiliation nom. prov.)	-
Convention de départ	-
Décès	-
Démission	-
Départ à la retraite	2
Fin de contrat	-
Licenciement juste motif ordinaire	-
Licenciement suppression poste	-
Licenciement fin droit trait. 2 mois	-
Licenciement fin droit trait. 24 mois	1
Licenciement juste motif immédiat	-
Licenciement invalidité totale	-
Total service	3

Auxiliaires

	31 décembre 2023		31 décembre 2024	
	nombre de contrats	ept	nombre de contrats	ept
Auxiliaires payé·e·s à l'heure	76	22.61	75	22.89
Auxiliaires mensualisé·e·s	9	3.95	5	2.57
Auxiliaires payé·e·s au forfait	116	*	107	*
Total service	201	26.56	187	25.46

* information indéterminée car à la tâche

Événements marquants

L'année sportive 2024 s'est déroulée sous le signe des 30 ans de Lausanne Capitale Olympique. Elle été riche en événements festifs et populaires. Le développement du sport pour toutes et tous s'est poursuivi grâce à de nouveaux programmes et de nouvelles initiations.

On soulignera en particulier les événements et réalisations suivantes:

Le mois de juin a été le point culminant des célébrations des 30 ans de l'obtention par le CIO du statut de capitale olympique. Parmi les manifestations, une course de relais inédite: le «m2 Challenge». Quatre équipes de 60 personnes se sont mesurées au métro m2, de Ouchy aux Croisettes. L'humain l'a emporté face à la machine dans une folle ambiance. Rendez-vous est pris pour l'inauguration du tram et du m3!

Un nouveau programme d'activités physique pour les enfants de 0 à 4 ans, baptisé

«MiniMove», propose des matinées actives, chaque dimanche, dans les salles de gym du Collège du Belvédère pendant la période hivernale. 1'386 inscriptions ont été enregistrées lors des 6 premières sessions, soit une moyenne de 231 personnes par matinée, dont 50% de filles et de femmes.

Après une année 2023 caniculaire, l'adaptation du calendrier d'ouverture des piscines a permis de répondre aux demandes de la population et aux étés toujours plus chauds. Ainsi les piscines de quartiers sont restées ouvertes 3 semaines après la rentrée scolaire, à la satisfaction de la population. Après d'importants travaux de rénovation et de transformation, la piscine de Mon-Repos a rouvert en septembre. Les vestiaires, maintenant universels, ont été repensés avec des cabines plus larges, en particulier pour l'accueil des familles.

Le plan d'action «Femmes & Sport», continue de se déployer auprès de la population: 5 sorties gratuites et encadrées ont permis de découvrir 2 nouveaux parcours de course à pied au centre-ville. Des initiations gratuites et encadrées de street workout, exclusivement réservées aux femmes ont été organisées pour la deuxième année consécutive.

Chiffres clés

Manifestations et activités sportives	2022	2023	2024
20 KM de Lausanne – participant.e.s	15'614	22'193	27'365
Panathlon Family Games – enfants	2'800	6'900	5'700
Course capitale olympique – participant.e.s	1'200	1'200	2'400
Triathlon de Lausanne – participant.e.s	2'200	2'183	2'260
Christmas Run - participant.e.s	3'000	3'167	3'547
Tournoi de volley interservices - équipes	40	39	annulé*
Volontaires Sportifs Lausannois			
— volontaires actives et actifs	1'284	1'314	1'635
— nombre de manifestations bénéficiaires	26	24	22
Cours été sportif (urbain training, seniors en forme)			
— cours	99	107	115
— inscriptions	2'460	2'923	4'162
Nouveaux projets soutenus par le fonds du sport pour toutes et tous	10	10	10

	2021/2021	2022/2023	2023/2024
Sports-Passion (sport scolaire facultatif)			
— élèves	3'319	3'310	3'213
— disciplines proposées	45	44	42

	2022	2023	2024
Piscines et patinoires			
Bellerive-Plage			
— nombre de jours d'exploitation	128	121	122
— nombre d'entrées	268'000	232'090	178'056
Parc de Montchoisi (piscine)			
— nombre de jours d'exploitation	**0	117	124
— nombre d'entrées	**0	62'111	56'568
Mon-Repos			
— nombre de jours d'exploitation	307	**85	**98
— nombre d'entrées	180'135	**47'450	**48'896
Parc de Montchoisi (patinoire)			
— nombre de jours d'exploitation	116	79	99
— nombre d'entrées	45'145	31'869	45'380
Patinoire de la Pontaise			
— nombre de jours d'exploitation	91	92	90
— nombre d'entrées	9'295	7'660	10'436
Vaudoise arena (piscine)			
— nombre de jours d'exploitation	121	330	330
— nombre d'entrées	89'899	325'000	366'000

* Annulé en raison de la météo

**Travaux nécessitant la fermeture de l'installation

Principales activités 2024

Direction et administration

En 2024, la direction du service a entamé, avec un soutien externe, une réflexion approfondie sur le fonctionnement du service, laquelle aboutira à une évolution organisationnelle qui permette de répondre à ses missions ainsi qu'aux besoins actuels et futurs de la politique sportive communale.

Le 19 novembre 2024, le Conseil communal a adopté les conclusions du préavis N° 2024/23 «Fête Fédérale de Gymnastique Lausanne 2025. Aide financière en faveur du comité d'organisation de la Fête Fédérale de Gymnastique Lausanne 2025», prenant ainsi acte de l'octroi d'une aide financière de CHF 500'000.– sous la forme d'une garantie de couverture de déficit.

Les sommes dépensées en 2024 dans le cadre Préavis N° 2016/67 «Lausanne, Capitale olympique. Demande de crédit-cadre» s'élèvent à CHF 178'270.– (CHF 154'271.– en 2023). Elles ont principalement permis l'attribution de mandats dans le cadre du 30^e anniversaire de l'attribution à notre ville du titre de «capitale olympique» ainsi que la présence de Lausanne aux Jeux Olympiques de Paris. Les dépenses liées au programme «Volontaires sportifs lausannois» et à la Soirée des Mérites sportifs lausannois sont également prises en charge par ce crédit-cadre.

En 2024, le Service des sports a soutenu financièrement 90 associations et club sportifs lausannois ainsi que 41 manifestations sportives.

L'unité informatique, hors maintenance du parc informatique et support quotidien à ses utilisatrices et utilisateurs, contribue à l'élaboration, au développement et au suivi des sites internet du Service des sports. En 2024, l'équipe informatique et multimédia a mis l'accent sur la production de contenus multimédias, en particulier pour les besoins de l'unité Sport associatif et sport pour toutes et tous ainsi que pour les réseaux sociaux des manifestations organisées ou soutenues par le Service des sports.

Manifestations et activités sportives

2024 a vu une augmentation de la participation dans la plupart des manifestations. Le Service des sports a activement contribué à la tenue des événements suivants:

- les 20KM de Lausanne, les 27 et 28 avril, la 42^e édition a enregistré un record absolu de participations et d'inscriptions (30'685, +23% par rapport à 2023);
- les Panathlon Family Games®, organisés en partenariat avec Lausanne Région, le Panathlon Club Lausanne ainsi que les associations et clubs sportifs lausannois, cette 13^e édition s'est tenue les 15 et 16 juin sur le site des Pyramides de Vidy et des infrastructures sportives de Vidy. Familles et enfants ont pu découvrir plus de 40 disciplines sportives;
- les célébrations des 30 ans Lausanne Capitale Olympique se sont déroulées sur toute l'année et principalement du 14 au 23 juin sans oublier la semaine olympique du mois d'octobre;
- la Course Lausanne Capitale Olympique, le 23 juin, s'est intégrée dans le programme des célébrations des 30 ans Lausanne Capitale Olympique en offrant une expérience inédite et unique à travers Lausanne. Le parcours de 12 km a fait (re)découvrir la ville «hors des sentiers battus», avec des passages à l'intérieur de 17 lieux ayant marqué l'histoire de Lausanne;
- le Triathlon de Lausanne, la 30^e édition, les 24 et 25 août, a rassemblé plus de 2'260 triathlètes amatrices et amateurs, un record pour le triathlon de Lausanne. La boucle du parcours cycliste a été revue afin d'augmenter la sécurité de toutes et tous;
- le «jeune» Tour de Romandie Féminin continue d'asseoir sa notoriété et popularité. Arrivée majestueuse le vendredi 6 septembre sur le Pont Bessières pour la 1^e étape;
- la Christmas Run a eu lieu le samedi 14 décembre en soirée. Cette 16^e édition s'est tenue pour la première fois à la Place de l'Europe, permettant d'offrir une expérience plus festive et de profiter des illuminations et de l'ambiance de Noël. Cela a aussi permis d'offrir une meilleure visibilité aux partenaires. Une collaboration a été faite avec Bô Noël pour l'after run avec DJ et bon boisson offert. Les parcours ont été adaptés et les départs ont pris place sous les arches illuminées du Grand-Pont.

A relever que ces événements et de nombreux autres organisés tout au long de l'année 2024 n'auraient pu se faire sans le concours des bénévoles du programme «Volontaires Sportifs Lausannois», que toutes et tous en soient ici remerciés.

L'unité Manifestations et activités sportives a également contribué à l'organisation et à la tenue des programmes:

- Sports Passion: 42 activités sportives, réparties durant l'année, ont été proposées aux élèves des écoles lausannoises;
- Sport Bien-Être: propose au personnel de l'administration communale 10 activités physiques régulières.

Piscines et patinoires

Avec ses 6 piscines de plein air, Lausanne est la ville de Suisse romande avec la plus grande offre de baignade. Les conditions météorologiques compliquées, surtout en début de saison, ont eu un impact sur la fréquentation et l'exploitation de ces installations. Pour les piscines de plein air, la saison estivale s'est caractérisée par:

- Bellerive-Plage: accueil de 178'056 personnes, contre 232'090 en 2023. Cela place la saison 2024 au 10^e rang des statistiques de fréquentation depuis 1997. Le parc aquatique a toujours beaucoup de succès. Il a accueilli 19'708 personnes pendant la saison. Bellerive-Plage a été au cœur d'une trentaine d'animations et de manifestations dont l'édition 2024 du Triathlon de Lausanne et des cours d'aquagym gratuits pour la population;
- Parc de Montchoisi: la piscine a accueilli 56'568 personnes du 9 mai au 8 septembre, soit environ 10% de plus que la fréquentation moyenne annuelle (51'091) depuis 1985;
- piscines de quartier à Bellevaux, Boisy, Montétan et Vieux-Moulin: elles ont été ouvertes du 1^{er} juin au 8 septembre. La fréquentation s'est maintenue par rapport à 2023, malgré les conditions météorologiques. L'augmentation de la période d'ouverture (7 jours) a été très appréciée. Des cours d'aquagym gratuits et des animations (jeux aquatiques) pour la population ont été organisés à Boisy. Des cours de natation y ont été aussi organisés ainsi qu'à Montétan. À Bellevaux, la journée d'ouverture a rimé avec l'inauguration d'un «salon d'été»;
- piscine couverte Mon-Repos: la piscine a réouvert au public le 21 septembre 2024 après 18 mois d'importants travaux de transformation et de rénovation. Cet événement a été célébré avec la population à l'occasion d'une après-midi portes-ouvertes et d'animations aquatiques proposées par le club Lausanne Aquatique. Depuis la réouverture, la fréquentation enregistre une moyenne de 500 personnes par jour.

Afin de diminuer les dépenses énergétiques, l'ouverture des patinoires du Parc de Montchoisi et de la Pontaise (installations de plein air) a été reportée d'un mois, soit mi-novembre pour Montchoisi et début décembre pour la Pontaise.

La fréquentation des écoles lausannoises à Montchoisi (13'722 élèves cette année contre 7'529 l'an dernier) et à la Pontaise (5'539 élèves cette année contre 5'382 l'an dernier) est en hausse.

Sport associatif et sport pour toutes et tous

En 2024, l'unité a continué à œuvrer pour le développement et à la promotion du sport associatif et du sport pour toutes et tous avec notamment:

- «Été sportif», du 24 juin au 22 septembre 2024: cette 5^e édition a proposé plus de 100 cours collectifs gratuits et encadrés dans les parcs et espaces

publics de Lausanne. Des cours d'aquagym, à la piscine de quartier de Boisy, ont élargi l'offre disponible et touché un nouveau quartier. Au total, 1'384 personnes ont participé à ce programme estival, avec une forte représentation féminine (88%);

- «Sunday Training» aux Halles sportives de Beaulieu le dimanche 24 mars 2024. De 9h à 12h, 3 cours de sport géants d'une heure chacun ont rythmé la matinée, réunissant près de 300 personnes au total, soit environ 100 par cours;
- 2 «camps multisports» organisés du 1^{er} au 7 juillet et du 12 au 16 août 2024 aux Halles sportives de Beaulieu. Les 95 enfants (60 garçons, 35 filles) participants, outre les activités sportives, ont pris part à un atelier de prévention (alcool, tabac, écrans) avec «Cool & Clean», une visite du Studio «La Télé», un atelier sur la durabilité et le recyclage avec Textura et un échange avec une ancienne athlète d'élite, en collaboration avec Vaud Générations Champions;
- la 3^e édition du «Forum des clubs sportifs lausannois» le 18 septembre 2024 à la Maison de la Communication et de la Formation. Près de 120 personnes représentant 68 clubs et associations sportives ont participé à cet événement portant sur le thème de la communication;
- la Cérémonie des Mérites Sportifs Lausannois, le lundi 9 décembre 2024, au Casino de Montbenon. 319 athlètes (161 femmes, 158 hommes) issus de 30 clubs ont été récompensés pour leurs performances au niveau national ou international. À cette occasion, le Prix du Mérite Sportif Lausannois a été décerné à Virginie Faivre et Daniel Laubscher pour leur engagement exemplaire en faveur du sport lausannois;
- le «Fonds communal pour le développement de l'activité physique et du sport pour toutes et tous» a soutenu 10 nouveaux projets, tandis que 5 ont été finalisés au cours de l'année 2024.

L'unité assure également la communication interne et externe du Service des sports. À ce titre, elle gère les réseaux sociaux du service, planifie et coordonne ses actions d'information et de communication, en étroite collaboration avec les autres unités, la Direction SCS et le Bureau de la communication de la Ville.

Sport international

À l'occasion des Jeux Olympiques 2024, la famille olympique s'est réunie à Paris pour célébrer le 30^e anniversaire de l'attribution à Lausanne du titre de «Capitale Olympique». Cette réception traditionnelle, organisée lors de chaque édition des Jeux Olympiques, a été mise en place par la Fondation Lausanne Capitale Olympique et s'est tenue dans les jardins de l'Ambassade de Suisse en France, à la Maison Suisse. Plus de 200 invitées et invités issus du monde olympique et du sport international, dont Thomas Bach, président du CIO, la conseillère fédérale, Viola Amherd et les autorités cantonales et municipales, ont participé à cet événement festif. Les autorités ont mis en avant les liens historiques avec le mouvement olympique, l'engagement de la Suisse comme partenaire du sport international, et l'importance des organisations sportives dans la région. Cette célébration a été l'occasion de rappeler les valeurs de coopération et d'amitié qui unissent Lausanne au mouvement olympique depuis plus d'un siècle.

Surfaces sportives

En dehors des horaires scolaires, soit dès 18h en semaine, 13h les mercredis après-midi et toute la journée les week-ends, les centres omnisports des Bergières, de Grand-Vennes, de la Vallée de la Jeunesse et de Vieux-Moulin permettent entraînements, compétitions et événements variés dans les principales disciplines sportives de salle.

Répartis dans toute la ville, y compris dans ses zones foraines, les centres sportifs du Chalet-à-Gobet, de Chavannes, de Grand-Vennes, de Praz-Séchaud, de la Tuilière et de Vidy, ainsi que le Stade olympique de la Pontaise accueillent la pratique sportive lausannoise de plein air, qu'elle soit libre ou associative.

- en 2024, le Chalet-à-Gobet a enregistré des chiffres de fréquentation des vestiaires de Mauvernay équivalents à ceux de l'an dernier;
- Vidy, «Espace Fair-Play», zone multisport en libre accès dédiée aux sports urbains, accueille 2 terrains de basket 3×3, 2 terrains de basketball et 4 terrains de beachvolley. Une surface de plus de 1000 m² équipée de modules de street, une rampe d'half-pipe de 9 m de large et une rampe offerte par le CIO permettent la pratique de l'ensemble des sports à roulette. 3 stations de casiers connectés complètent cette offre;
- le stade olympique de la Pontaise a accueilli, outre Athletissima, les matches du FC Stade Lausanne Ouchy dans la plus haute ligue du championnat national. Toutefois, à l'issue de la saison, le club a été relégué en Challenge League.

En plus des centres omnisports, l'unité surfaces sportives gère 31 terrains de football, répartis de la manière suivante:

Centres sportifs	Terrains	Equipes	Sportifs/ sportives	dont femmes	Entraîne- ments/ semaine (heures)	Matches/ semaine
Tuilière	9	106	1'590	260	300	53
Chavannes	12	70	1050	40	225	35
Vidy (y. c. stades de Coubertin et Samaranch)	7	33	495	120	150	17
Praz-Séchaud	1	11	165	20	30	6
Grand-Vennes	2	13	195	100	42	7
Total	31	233	3'495	540	747	118

Technique

L'unité a participé à des études et a œuvré à la réalisation d'équipements et des travaux d'entretien sur l'ensemble du parc d'installations du Service des sports. Elle a notamment mené les études ou réalisations suivantes:

- études et travaux liés à la rénovation de la piscine de Mon-Repos;
- développement de l'avant-projet du stade d'athlétisme Pierre-de-Coubertin;
- accompagnement du bureau développement Métamorphose sur différentes études sur des équipements sportifs (tennis des Plaines-du-Loup, remplacement de la patinoire de la Pontaise, salles triples des Près-de-Vidy et des Plaines-du-Loup);
- remplacement du terrain synthétique du centre sportif de Chavannes;
- étude pour le maintien des installations de froid pour la pratique du curling suite à l'arrêt des installations de la halle de curling d'Ouchy;
- lancement de l'étude sur la potabilisation de l'eau froide pour le traitement de l'eau des bassins de Bellerive;
- lancement d'une analyse énergétique et de l'état du patrimoine sportif.

Avec son groupe «support opérationnel», l'unité a appuyé l'organisation (montage/démontage des infrastructures, manutention, transports, etc.) d'événements sportifs et culturels. Ses collaboratrices et collaborateurs ont également assuré l'exploitation de la patinoire de la Pontaise durant ses 94 jours d'ouverture. Les ouvrières et ouvriers professionnels sont intervenus plus de 270 fois sur les différentes installations sportives, que ce soit pour des travaux d'entretien réguliers ou des interventions urgentes.

L'équipe manifestations du groupe entretien a effectué une centaine de transports pour les besoins internes du service.

Enfin, le groupe entretien a également effectué les travaux annuels courants comme le service des véhicules, les entretiens de toiture, l'entretien courant des parties sanitaires des différents centres ainsi que l'entretien du matériel des manifestations.

Service social Lausanne (SSL)

Principales missions du service

Direction et support

- coordonner les domaines du service;
- gérer les subventions cantonales reçues pour la délivrance des prestations;
- gérer les projets du service;
- assurer la gestion RH du service;
- proposer un support juridique, statistique et administratif.

Revenu d'insertion (Centre social régional, CSR)

- garantir le minimum vital à la population lausannoise en situation d'indigence;
- instruire les dossiers d'indépendants pour tout le canton;
- effectuer des enquêtes et gérer les indus.

Information et action sociales (Centre social régional, CSR)

- informer sur les prestations sociales et orienter;
- proposer un appui social à la population lausannoise confrontée à des difficultés pour une aide, un soutien et des conseils;
- proposer des mesures d'insertion socioprofessionnelle;
- faciliter l'accès à la formation des jeunes de 18-25 ans.

Agence d'assurances sociales (AAS)

- accompagner et soutenir la population dans toute démarche administrative en lien avec les assurances sociales;
- constituer les dossiers de prestations d'assurance-vieillesse et survivants (AVS), AI et d'affiliation AVS, gérer les demandes de remboursements de frais de maladie, procéder à l'encaissement des cotisations AVS des étudiantes et étudiants du canton de Vaud;
- contrôler que l'ensemble des Lausannoises et Lausannois soient couverts par l'assurance-maladie de base et traiter les demandes de subsides aux primes;
- verser les allocations familiales (AF), les allocations en cas de service militaire, service civil ou de protection civile (APG) en faveur des personnes sans activité lucrative du canton de Vaud;
- verser les PC Familles et la rente-pont (prestations cantonales) et les prestations transitoires pour chômeuses et chômeurs âgés (prestation fédérale).

Effectif du personnel

Plan des postes

Unité administrative	31 décembre 2023		31 décembre 2024	
	ept alloués	ept affectés	ept alloués	ept affectés
AAS – Direction domaine	1.50	1.50	2.10	2.10
AAS – Section CRD PC	22.10	22.10	25.30	22.80
AAS – Unité AMAL	12.30	10.70	12.30	8.90

AAS – Unité ASO	9.80	9.60	10.30	9.50
AAS – Unité AVS/AI	10.30	9.10	10.30	10.30
AAS – Unité PFM	8.80	8.80	8.80	8.60
Action sociale	34.05	32.05	33.55	32.75
Direction domaine RI	2.80	2.80	3.00	3.00
Direction domaine social	2.45	2.40	2.45	2.40
Direction domaine support	2.00	2.00	2.00	2.00
Direction SSL	3.20	3.00	3.20	3.00
Enquête	5.80	4.40	5.90	4.50
Finances	4.40	2.00	4.40	1.40
Info sociale – SSL	11.55	9.70	12.05	10.10
Insertion	6.40	4.70	6.30	4.70
Organisation & documentation	1.80	1.50	1.80	1.50
Réception RI	15.70	14.20	15.50	14.50
Recouvrement	8.10	8.00	8.10	7.80
Revenu insertion	78.00	65.40	78.00	68.70
RH – SSL	4.60	4.40	4.70	4.30
Stats & mobilité	1.70	0.80	1.60	0.80
Unité commune	12.95	9.10	12.95	8.20
Unité de soutien	9.90	9.40	9.80	7.90
Unité Jad	9.30	7.30	9.30	6.70
Unité juridique	2.20	2.00	2.20	2.20
Total service	281.70	246.95	285.90	248.65

Variation en ept alloués

Unité administrative	du 31 décembre 2023 au 31 décembre 2024
Total service	4.20

Plan des postes

Unité administrative	31 décembre 2023		31 décembre 2024	
	nb	ept	nb	ept
AAS – Direction domaine	2	1.50	3	2.10
AAS – Section CRD PC	28	22.10	27	22.80
AAS – Unité AMAL	12	10.70	10	8.90
AAS – Unité ASO	11	9.60	12	9.50
AAS – Unité AVS/AI	11	9.10	12	10.30
AAS – Unité PFM	9	8.80	9	8.60
Action sociale	41	32.05	42	32.75
Direction domaine RI	3	2.80	3	3.00
Direction domaine social	3	2.40	3	2.40
Direction domaine support	2	2.00	2	2.00
Direction SSL	3	3.00	3	3.00
Enquête	5	4.40	5	4.50
Finances	3	2.00	2	1.40
Info sociale – SSL	13	9.70	13	10.10
Insertion	7	4.70	7	4.70
Organisation & documentation	2	1.50	2	1.50
Réception RI	18	14.20	18	14.50
Recouvrement	9	8.00	9	7.80
Revenu insertion	76	65.40	80	68.70
RH – SSL	6	4.40	6	4.30
Stats & mobilité	1	0.80	1	0.80
Unité commune	11	9.10	10	8.20
Unité de soutien	13	9.40	11	7.90
Unité Jad	9	7.30	8	6.70
Unité juridique	3	2.00	3	2.20
Total service	301	246.95	301	248.65

Apprenties et apprentis

Unité administrative	31 décembre 2023	31 décembre 2024
	nb	nb
AAS – Direction domaine	1	–
Direction domaine RI	–	1
Direction domaine social	1	1
Total service	2	2

Le service a accueilli trois apprenti-e-s (rattaché-e-s au SPEL) en 2023 ainsi qu'en 2024

Mouvements du personnel, mobilité (sans apprenti-e-s ni aspirant-e-s)

Nombre de mouvement(s)	mouvements 2024	
	fin(s) d'emploi	embauche(s)
	39	42
Nombre de transfert(s)	sortant(s)	entrant(s)
	4	1
Total service	43	43

Motifs des fins d'emploi (sans apprenti-e-s ni aspirant-e-s)

Art.8 (résiliation nom. prov.)	–
Convention de départ	–
Décès	–
Démission	27
Départ à la retraite	6
Fin de contrat	1
Licenciement juste motif ordinaire	–
Licenciement suppression poste	1
Licenciement fin droit trait. 2 mois	–
Licenciement fin droit trait. 24 mois	3
Licenciement juste motif immédiat	1
Licenciement invalidité totale	–
Total service	39

Auxiliaires

	31 décembre 2023		31 décembre 2024	
	nombre de contrats	ept	nombre de contrats	ept
Auxiliaires payé-e-s à l'heure	1	–	–	–
Auxiliaires mensualisé-e-s	30	9.64	35	14.12
Auxiliaires payé-e-s au forfait	–	*	–	*
Total service	31	9.64	35	14.12

* information indéterminée car à la tâche

Evénements marquants

Plusieurs démarches en vue d'une stratégie pluriannuelle priorisant la communication, la gouvernance, les processus, une culture commune et les compétences ont été entreprises afin d'améliorer les processus, organisation et faire baisser la charge de travail.

Evolution du recours aux prestations du Service social Lausanne

Après plusieurs années de diminution, la stabilisation du recours à l'aide sociale observée en 2023 s'est poursuivie en 2024, avec toutefois une tendance à la hausse en fin d'année. Globalement, la fréquentation du CSR est donc plus élevée qu'en 2023, qu'il s'agisse de l'accueil, des prestations financières ou du conseil en permanence. De même, les aides financières ponctuelles ont augmenté.

A la suite d'une décision cantonale, dès juillet, les enfants mineurs de personnes bénéficiaires du RI peuvent se voir attribuer un montant forfaitaire de CHF 250.– par année civile

(forfait versé en une fois, matériel compris) pour une activité extrascolaire encadrée (sport, musique, etc.).

À l'Agence d'assurances sociales (AAS), après une augmentation de la fréquentation en lien avec la situation économique de 2023, une certaine stabilité est observée. Néanmoins, l'augmentation se poursuit au niveau des allocations familiales et des subsides LAMal.

Favoriser l'accès aux aides sociales

Le troisième volet de la campagne de communication «Le Service social est là pour vous», qui fait partie de la démarche cantonale «Vaud pour vous», a été lancé entre avril et mai. Outre la campagne d'affichage, les réseaux sociaux ont été employés pour sensibiliser le public sur les prestations disponibles au SSL et inviter la population à venir se renseigner au guichet. De même, des envois ciblés ont permis de communiquer avec les milieux professionnels.

Toujours dans le cadre de «Vaud pour vous», le projet de permanences dans les quartiers a pris fin en juin, à l'exception de celle de la Bourdonnette qui a été prolongée. Elle offre à la population du quartier la possibilité de consulter des assistantes sociales et assistants sociaux du SSL.

L'accès aux prestations sociales a également été renforcé et facilité à l'Agence d'assurances sociales, à Chauderon 7. Une nouvelle équipe de conseillères et conseillers en assurances sociales généralistes dresse un bilan en assurances sociales pour les personnes reçues et identifie les différents droits qui peuvent leur être proposés. En parallèle, la réception a été entièrement renouvelée et modernisée pour accueillir les bénéficiaires.

Les chiffres-clés

Accueil aux guichets	2022	2023	2024
Réception centralisée du CSR de Lausanne	72'178	77'798	81'766
Réception de l'Agence d'assurances sociales	47'762	54'535	55'358

CSR de Lausanne	2022	2023	2024
Revenu d'insertion			
Nombre de dossiers RI payés en moyenne par mois	3'886	3'849	3'930
Montant versé comme aide financière (RI) en millions	85.7	85.5	87.8
Nombre de dossiers d'indépendants analysés pour tout le canton	193	205	194
Nombre d'enquêtes réalisées	109	114	88
Pourcent des aides versées indument avec décision de restitution	0.7	1.1	0.9
Information et action sociales			
Nombre de personnes reçues en permanence à l'Unité info sociale	4'795	5'084	5'419
Nombre de dossiers sans droit RI ayant reçu une aide financière ponctuelle	227	233	322
Nombre de jeunes adultes en difficulté orientés au SSL	496	559	604
Nombre de personnes suivies à l'Unité insertion	285	307	319

Agence d'assurances sociales	2022	2023	2024
AVS/AI			
Factures envoyées aux étudiantes et étudiants pour leur affiliation	21'066	21'022	21'088
Demandes PC AVS/AI déposées	1'007	1'133	1'127
Assurance-maladie			
Dossiers révisés et demandes de subsides transmis à l'OVAM	5'216	5'882	6'043
Allocations familiales			
Allocations familiales pour personnes sans activité lucrative versées			
— allocation pour enfant de 0 à 16 ans	5'384	5'507	5'964
— allocation de formation professionnelle	1'983	2'070	2'186
— allocation cantonale de naissance	386	334	346
Centre régional de décisions			
Dossiers PC familles ouverts au 31 décembre	2'692	2'905	2'774
Dossiers Rente-pont ouverts au 31 décembre	1'324	1'270	1'280
Nouvelles demandes Prestations transitoires pour chômeuses et chômeurs âgés déposées	181	147	143

Organisation

Le Service social Lausanne est la région d'action sociale du canton de Vaud pour la Ville de Lausanne. Il se compose du Centre social régional (CSR) de Lausanne et de l'Agence d'assurances sociales (AAS).

Le CSR de Lausanne est chargé d'appliquer la loi sur l'action sociale vaudoise (LASV). Il délivre à Lausanne le revenu d'insertion (RI) et propose un appui social et des mesures d'insertion socioprofessionnelle. Les tâches qui lui sont attribuées sont financées par une subvention cantonale de la DGCS (direction générale de la cohésion sociale), calculée en fonction du nombre de dossiers RI financés.

L'Agence d'assurances sociales accomplit les tâches d'une agence d'assurances sociales (AAS) pour le compte de la Caisse cantonale vaudoise de compensation AVS (CCVD). Outre les tâches habituelles d'une agence, certaines activités complémentaires lui ont été déléguées par la CCVD.

Elle comprend également l'antenne Lausanne de l'Office vaudois de l'assurance-maladie (OVAM) qui mène l'entier de l'activité liée au domaine de l'assurance-maladie.

Les tâches de l'AAS sont financées par des subventions, principalement cantonales, versées par différents partenaires:

- la DGCS, pour les tâches AAS du Centre régional de décisions (CRD) PC Familles & Rente-pont;
- l'OVAM, pour les tâches effectuées par l'antenne OVAM Lausanne;
- la CCVD, pour les tâches déléguées et les tâches fédérales;
- le Service des curatelles et tutelles professionnelles Lausanne, pour le recrutement des curatrices et curateurs volontaires.

Principales activités 2024

Direction et support

Du côté du Domaine support, l'ultime étape de transfert au Canton des tâches liées à la gestion du contentieux RI a été réalisée avec la reprise par le Canton de l'ensemble des créances RI, y compris les actes de défaut de biens jusque-là gérés par la Ville. Les activités de l'Unité recouvrement sont désormais axées sur la gestion des versements rétroactifs, y compris les frais médicaux, les remboursements des aides indument perçues et les clôtures trimestrielles des comptes du CSR.

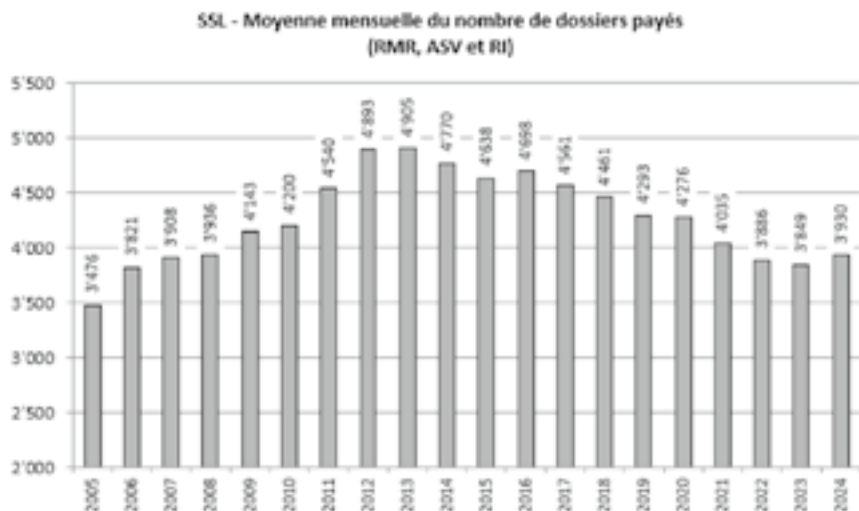
Réflexion sur la gouvernance des régions d'action sociale

Au niveau cantonal, le Conseil de politique sociale a désigné le Groupe de travail «Participation à la cohésion sociale», un organe commun à la Direction générale de la cohésion sociale et aux régions d'action sociale, pour mener une réflexion commune sur la gouvernance entre le Canton et les Régions d'action sociale. A partir de juillet 2024 ont débuté des réflexions visant à clarifier et ensuite réformer le dispositif de gouvernance régissant la relation entre Canton, Communes/Associations de communes et Autorités d'application dans le dispositif cantonal d'action sociale. Le SSL est partie prenante de ces réflexions et participe activement aux discussions en cours.

Domaine revenu d'insertion (RI)

Le revenu d'insertion (RI) est une prestation financière. Il a pour but de venir en aide aux personnes dépourvues des moyens nécessaires à la satisfaction des besoins indispensables pour mener une existence conforme à la dignité humaine. Il est subsidiaire à l'aide des parents si ceux-ci sont dans l'aisance, aux prestations des assurances sociales fédérales, cantonales ou communales et aux gains que la requérante ou requérant pourrait réaliser lui-même en recherchant un emploi.

Evolution de la demande du RI – Dépenses et moyenne mensuelle du nombre de dossiers



Après plusieurs années de baisse, 2024 se caractérise par une augmentation du nombre de dossiers RI, avec une moyenne mensuelle de 3'930 dossiers. Cette hausse se retrouve aussi au niveau de la dépense nette qui passe de CHF 85.5 millions à CHF 87.8 millions. En décembre 2024, 6'085 personnes se trouvaient ainsi dans un des 4'119 dossiers ayant reçu au moins une prestation financière de RI strict. Le nombre de personnes en moyenne par dossier reste à 1,5. Presque 75% des dossiers sont composés de personnes seules. Viennent ensuite les familles monoparentales qui représentent 18% des dossiers, les couples avec enfants (5%) et ceux sans enfants (3%). La présence de familles au RI se traduit également par une forte représentation des mineurs au sein des bénéficiaires (27%). La répartition des bénéficiaires entre les différentes classes d'âge reste similaire aux années précédentes, tout comme celle entre hommes et femmes (50/50).

RI et dossiers d'indépendant

Ouvert depuis janvier 2021, le Centre cantonal de compétence Indépendant RI (CCI-RI) effectue l'instruction des dossiers, dont l'analyse de la viabilité de l'entreprise, et rend un préavis quant au droit RI de l'ensemble des dossiers des personnes exerçant une activité indépendante dans le canton de Vaud. Il réalise également la révision des dossiers après 6 mois et offre une permanence téléphonique de soutien au personnel des CSR et des CRD du canton.

Bien que globalement le nombre de dossiers suivis ait légèrement diminué par rapport à 2023, la part lausannoise des demandes a augmenté de 17% par rapport à l'année précédente, passant de 101 à 117, et représentant 60% des demandes totales enregistrées.

Le nombre de sollicitations à la hotline a également diminué, passant de 148 sollicitations en 2023 à 139 en 2024. Cette baisse peut certainement s'expliquer par les effets, encore observés, de la campagne de formation et de sensibilisation menée par l'équipe du CCI-RI auprès des CSR vaudois, réalisée jusqu'à début 2023. Enfin, le nombre de rendez-vous avec les requérantes et requérants est passé de 108 en 2023, à 110 en 2024.

Enquêtes

En 2024, l'Unité enquêtes a ouvert 104 enquêtes, dont 88 ont été restituées. Le solde est toujours en cours. En effet, certaines enquêtes administratives peuvent nécessiter beaucoup de temps notamment en raison du délai de réponse parfois extrêmement long de certains établissements bancaires.

Aides versées indûment

Le nombre de décisions de restitution rendues est stable par rapport à 2023. Le pourcentage des aides versées indûment est toutefois inférieur, les décisions portant sur des montants importants, détectées principalement suite à une enquête, ayant été moins nombreuses.

Domaine information et action sociales (DIAS)

Permanence et appui social

Toutes les personnes domiciliées à Lausanne et confrontées à des difficultés sociales peuvent trouver une aide, un soutien et des conseils auprès de l'info sociale.

L'Unité info sociale informe les Lausannoises et les Lausannois sur les prestations sociales auxquelles elles et ils ont droit et les oriente vers les bonnes aides.

La fréquentation de l'Unité info sociale est en augmentation en 2024 (+11% de permanences, +58% d'aides casuelles, +26% d'appuis sociaux ponctuels), probablement en raison de l'après-Covid 19, de l'inflation et des retombées de la campagne d'information sur les prestations sociales «Vaud pour vous». Une complexification des situations sociales est constatée.

Des permanences sociales mixtes entre l'Unité info sociale et le SISF ont été expérimentées à l'Espace St-Martin. 22 permanences mixtes et 253 entretiens ont eu lieu entre le 2 octobre 2023 et le 18 mars 2024, à l'Espace. Cet appui de l'équipe de l'Unité info sociale a permis de renseigner le public en grande précarité et de renforcer la collaboration interservices. Cette expérience fait l'objet d'une évaluation.

Prise en charge des jeunes

Le dispositif jeunes adultes en difficulté (JAD) a pour but de faciliter l'accès à la formation certifiée des jeunes adultes et d'éviter le recours au revenu d'insertion.

En 2024, sur les 604 (559 en 2023) jeunes orientés au SSL, 220 (211 en 2023) ont été reçus à l'Unité JAD. Sur l'année, 280 personnes au total ont débuté un suivi à l'Unité JAD, tenant compte des jeunes transférés d'autres unités ainsi que des mineurs proches de la majorité notamment. 223 jeunes ont démarré une mesure d'insertion sociale de transition (182 en 2023) et 57 (78 en 2023) ont entamé une formation certifiée (CFC ou école).

L'augmentation constatée en 2023 se poursuit, toujours accompagnée d'une complexification des dossiers, ce qui semble se répercuter sur les entrées en formation (baisse de près de 27).

De plus en plus de jeunes doivent être aidés par du RI en avance sur l'obtention d'une bourse d'étude.

Elaboration d'un projet professionnel

L'Unité insertion accompagne des bénéficiaires pour élaborer, valider et mettre en œuvre un projet de formation ou un projet professionnel au sens plus large en collaboration étroite avec les assistantes et assistants sociaux du SSL et les conseillères et conseillers en placement de l'Unité commune Office régional de placement (ORP)-CSR. Une des prestations destinée aux bénéficiaires de l'Unité commune ORP-CSR permet d'évaluer la faisabilité d'un projet de formation proposé par les bénéficiaires avant leur réalisation.

Cette prestation permet une collaboration efficiente entre l'Unité commune ORP-CSR et l'Unité insertion avec entre 1 et 9 suivis mensuels depuis sa mise en œuvre en 2019. La durée du suivi varie entre 1 et 3 mois, selon les besoins de l'évaluation. Les projets sont analysés en termes de compétences requises, d'employabilité et de faisabilité sur le plan financier. Il s'agit souvent de formations courtes, telles que par exemple permis poids lourds, diplôme de formateur d'adulte, formation d'auxiliaire Croix-Rouge, complément obligatoire au métier d'esthéticienne en raison d'une nouvelle loi fédérale, mais aussi parfois en vue de débiter un CFC ou une formation ES ou HES.

Domaine agence d'assurances sociales (DAAS)

Accueil, soutien et orientation

L'unité accueil, soutien et orientation, en cours de déploiement, est composée de conseillères et conseillers en assurances sociales, qui maîtrisent l'ensemble des prestations du domaine des assurances sociales. Cette unité, qui est la nouvelle porte d'entrée de l'agence pour toutes nouvelles demandes, fait un bilan en assurances sociales des personnes reçues et identifie les différents droits qui peuvent leur être proposés.

Affiliation à l'AVS des personnes aux études

Sur la base des données collectées auprès des 85 établissements vaudois d'enseignement, 21'088 factures de cotisations AVS ont été envoyées aux jeunes de plus de 21 ans en formation. Au terme du traitement effectué sur délégation de la Caisse cantonale vaudoise de compensation AVS, 12'708 personnes ont bénéficié d'une dispense partielle ou totale grâce aux cotisations versées par le biais d'une activité lucrative exercée en parallèle de leurs études.

Rentes et prestations complémentaires à l'AVS/AI

Le nombre de demandes de rentes déposées à l'agence est en baisse de 15% (507 en 2024 contre 596 en 2023). Cette baisse peut s'expliquer par la possibilité de déposer sa demande en ligne auprès des caisses de compensation AVS compétentes.

En matière de prestations complémentaires à l'AVS/AI (PC), les demandes de renseignements (8'213 en 2024 contre 8'113 en 2023) et le nombre de demandes déposées sont restées stables.

Assurance-maladie

L'unité a pour mission de compléter les demandes de subsides à l'assurance-maladie, d'enregistrer les modifications des demandes existantes et transmettre ces informations à l'antenne lausannoise de l'Office vaudois de l'assurance-maladie (OVAM), en charge du traitement des dossiers. Elle a également pour mission de vérifier que chaque nouvelle personne domiciliée à Lausanne (naissance ou arrivée de l'étranger) soit assurée. En collaboration avec le CSR, elle gère certaines prestations en faveur de personnes sorties du RI (remboursement casuel de la franchise LAMal) et des bénéficiaires du RI (double affiliation LAMal et dispositif LAMal annuel pour favoriser une prime la plus basse). Elle offre enfin un soutien à toute la population lausannoise pour opérer un choix judicieux en matière de couverture d'assurance-maladie.

Malgré l'augmentation des primes, la croissance de l'activité reste relativement faible (2,7%) par rapport à l'année précédente.

Allocations familiales

Sur délégation de la CCVD, l'unité gère les allocations familiales (allocation pour enfant de 0 à 16 ans, allocation de formation professionnelle et allocation cantonale de naissance) en faveur des personnes sans activité lucrative pour l'ensemble du Canton de Vaud. Cette année encore, une légère augmentation du volume est constatée.

Centre régional de décisions (CRD)

Prestations complémentaires Familles (PC Familles)

Les PC Familles ont pour but de garantir la sécurité matérielle des familles de condition modeste qui travaillent. La compétence du CRD du Grand-Lausanne s'étend, en sus de Lausanne, aux régions d'action sociale de l'Ouest lausannois, de l'Est lausannois et de Prilly-Echallens.

Le nombre de dossiers ouverts au 31 décembre 2024 est en diminution de 4.5% par rapport à 2023. Ce chiffre est toutefois provisoire puisqu'au moment de la rédaction du rapport, tous les dossiers n'étaient pas finalisés.

Rente-pont

La rente-pont a pour but de couvrir les besoins vitaux des personnes ayant atteint l'âge de 62 ans révolus pour une femme et 63 ans révolus pour un homme (respectivement 60 ans révolus pour une femme et 61 ans révolus pour un homme sous réserve que les conditions d'accès au RI soient remplies), n'ayant pas droit ou ayant épuisé leur droit aux indemnités de chômage et évitant ainsi l'anticipation de la rente AVS et LPP. Cette prestation est stable depuis plusieurs années.

Prestations transitoires pour chômeuses et chômeurs âgés (LPtra)

Selon l'évaluation fédérale intermédiaire de l'Office fédéral des assurances sociales portant sur la période du 1^{er} juillet 2021 au 31 décembre 2023, Vaud est le canton qui compte le plus grand

nombre de bénéficiaires LPtra (15.37% du total national). Cette gestion est assurée par le CRD du Grand-Lausanne sur délégation de la CCVD.

Service du travail (ST)

Principales missions du service

Office régional de placement

- chercher à proposer un poste adéquat à chaque demandeuse et demandeur d'emploi;
- conseiller les demandeuses et demandeurs d'emploi sur les possibilités de mesures actives telles que des cours ou des programmes d'emplois temporaires;
- prospector les entreprises afin de les inciter à annoncer leurs postes disponibles au Service public de l'emploi.

Emploi Lausanne

- organiser dans des métiers variés des programmes d'emplois temporaires dans le but d'augmenter les qualifications des demandeuses et demandeurs d'emploi;
- proposer des mesures adaptées aux bénéficiaires de l'assurance-chômage, du revenu d'insertion et de l'assurance-invalidité;
- entretenir un réseau de places d'accueil en étroite collaboration avec les services de la Ville, des institutions à but non lucratif et un réseau d'entreprises privées.

Inspection du travail Lausanne (ITL)

- veiller, par une politique d'information préventive et par des contrôles, au respect par les entreprises lausannoises de la bonne application de la loi sur le travail et ses ordonnances attachées ainsi que l'ordonnance sur la prévention des accidents;
- renseigner les personnes qui habitent ou travaillent à Lausanne dans le domaine du droit du travail (public et privé).

Fondation lausannoise d'aide par le travail (F.L.A.T.)

- faciliter l'insertion professionnelle par le financement d'une formation, d'un perfectionnement ou l'acquisition de matériel professionnel.

Effectif du personnel

Plan des postes

Unité administrative	31 décembre 2023		31 décembre 2024	
	ept alloués	ept affectés	ept alloués	ept affectés
Administration ST	11.00	10.00	11.10	11.00
Emploi Lausanne	47.85	42.30	47.05	42.20
FLAT	1.50	0.80	1.35	1.20
Inspection du travail	7.30	6.70	7.75	7.45
Office régional de placement	104.80	56.30	104.80	64.50
Unité commune ORP-CSR	24.60	14.60	24.60	13.00
Total service	197.05	130.70	196.65	139.35

Variation en ept alloués

Unité administrative	du 31 décembre 2023 au 31 décembre 2024
Total service	-0.40

Personnel fixe (sans apprenti·e·s ni aspirant·e·s)

Unité administrative	31 décembre 2023		31 décembre 2024	
	nb	ept	nb	ept
Administration ST	12	10.00	12	11.00
Emploi Lausanne	50	42.30	50	42.20
FLAT	2	0.80	2	1.20
Inspection du travail	8	6.70	9	7.45
Office régional de placement	60	56.30	68	64.50
Unité commune ORP-CSR	16	14.60	14	13.00
Total service	148	130.70	155	139.35

Apprenties et apprentis

Unité administrative	31 décembre 2023	31 décembre 2024
	nb	nb
Administration ST	1	1
Emploi Lausanne	1	1
Total service	2	2

Mouvements du personnel, mobilité (sans apprenti·e·s ni aspirant·e·s)

Nombre de mouvement(s)	mouvements 2024	
	fin(s) d'emploi	embauche(s)
Nombre de transfert(s)	sortant(s)	entrant(s)
	-	2
Total service	17	24

Motifs des fins d'emploi (sans apprenti·e·s ni aspirant·e·s)

Art.8 (résiliation nom. prov.)	-
Convention de départ	-
Décès	-
Démission	14
Départ à la retraite	1
Fin de contrat	1
Licenciement juste motif ordinaire	-
Licenciement suppression poste	-
Licenciement fin droit trait. 2 mois	1
Licenciement fin droit trait. 24 mois	-
Licenciement juste motif immédiat	-
Licenciement invalidité totale	-
Total service	17

Auxiliaires

	31 décembre 2023		31 décembre 2024	
	nombre de contrats	ept	nombre de contrats	ept
Auxiliaires payé·e·s à l'heure	16	0.38	16	0.33
Auxiliaires mensualisé·e·s	15	4.87	12	4.13
Auxiliaires payé·e·s au forfait	-	*	-	*
Auxiliaires payé·e·s à la journée	-	-	6	*
Total service	31	5.25	34	4.46

*information indéterminée car à la tâche

Événements marquants

Le taux de chômage ayant augmenté de 16% entre 2023 et 2024, l'office régional de placement (ORP) a dû s'adapter rapidement à cette situation en engageant 20 nouvelles personnes pour prendre en charge les demandeuses et demandeurs d'emploi et renforcer le dispositif d'intervention socioprofessionnelle.

La campagne annuelle de l'Inspection du travail s'est axée sur le travail de nuit dans les restaurants, boîtes de nuits et discothèques. L'action de l'ITL a été majoritairement bien accueillie et a permis d'informer sur le cadre légal en vigueur, souvent méconnu. Seule 1 entreprise sur les 35 contrôlées procédait à l'examen médical d'aptitude obligatoire pour le personnel occupé régulièrement de nuit.

Emploi Lausanne a poursuivi le développement de prestations pour être au plus près des besoins du marché du travail, avec notamment un atelier de communication digitale au sein du programme 5D, une activité formative dans l'isolation périphérique proposée par Ateliers 36 ou la certification EcoCook du restaurant Quai 14.

Chiffres clés

Office régional de placement	2022	2023	2024
Effectifs et taux de demandeurs·euses d'emploi et chômeurs·euses, moyennes annuelles			
Demandeurs d'emploi	5'653	5'533	6'157
Chômeurs	3'250	3'329	3'830
Taux de demandeurs d'emploi	7.5	7.3	8.2
Taux de chômage	4.3	4.4	5.1
Total	5'653	5'533	6'157
dont bénéficiaires du RI inscrits auprès d'un ORP	671	616	490
Selon le sexe			
— Hommes	3'015	2'954	3'331
— Femmes	2'638	2'579	2'826
Selon l'origine			
— Suisses	2'530	2'505	2'752
— UE-27	1'798	1'839	2'141
— Hors UE	1'326	1'189	1'264
Selon l'âge			
— Moins de 20 ans	67	74	78
— 20 à 29 ans	1'029	1'102	1'272
— 30 à 39 ans	1'918	1'836	2'073
— 40 à 49 ans	1'366	1'301	1'395
— 50 à 59 ans	966	944	1'028
— 60 ans et plus	309	277	310
Selon la formation			
— Ecole obligatoire	1'572	1'502	1'628
— Degré secondaire II – Formation professionnelle	1'494	1'403	1'452
— Degré secondaire II – Formation générale	412	389	445
— Degré tertiaire – Formation professionnelle supérieure	342	356	418
— Degré tertiaire – Hautes écoles spécialisées et pédagogiques	439	474	492
— Degré tertiaire – Hautes écoles universitaires	1'391	1'405	1'720
— Non renseigné	4	6	3
Selon la durée de chômage			
— 0 à 12 mois	4'696	4'907	5'455
— 13 à 24 mois	666	427	561
— Plus de 24 mois	291	198	141
Branches économiques rassemblant le plus de demandeurs·euses d'emploi, moyennes annuelles			
Total	5'653	5'533	6'157
Hôtellerie et restauration	591	525	635
Santé et action sociale	673	635	628

Activités de services administratifs et de soutien	454	438	459
Activités spécialisées, scientifiques et techniques	371	345	426
Bâtiment et génie civil	404	397	402
Commerce de détail	417	396	377
Enseignement	342	333	359
Arts, spectacles et activités récréatives	257	266	284
Autres activités de services	179	167	208
Administration publique, assurances sociales	203	198	202
Commerce de gros	190	185	198
Trafic et transports	177	167	175
Autres branches	1'751	1'814	1'803
Entrées et sorties de demandeurs-euses d'emploi, effectifs annuels			
Entrées	7'930	8'562	9'065
Sorties	8'583	8'181	8'122
Total des mouvements	16'513	16'743	17'187

Inspection du travail	2022	2023	2024
Nombre de contrôles	661	465	450
dont COVID	358	120	-
Sollicitations de la permanence	2480	2401	2464

Emploi Lausanne	2022	2023	2024
Mesures d'insertion (assurance chômage, aide sociale, assurance invalidité)			
Nb mesures	1'138	1'146	1'168
Nb participant-e-s	980	1'003	1'033
Nb jours de formation	53'096	57'345	60'679
Satisfaction des bénéficiaires			
Mesures assurance-chômage	86%	89%	89%
Mesures aide sociale	100%	95%	*n/a
Stages (assurance chômage, aide sociale, assurance invalidité)			
Nb stages	n.d	71	99
Nb participant-e-s	n.d	57	74
Nb jours de stage	n.d	1'972	3'039

* en attente des données cantonales

Inspection du travail	2022	2023	2024
Nombre de contrôles	465	450	406
dont COVID	120	-	-
Sollicitations de la permanence	2'401	2'464	2'699

Fondation lausannoise d'aide par le travail (F.L.A.T)*	2022	2023	2024
Nombre de personnes qui se sont adressées à la F.L.A.T.	153	149	177
Nombre de demandes déposées	40	48	41
Nombre de projets soutenus	17	25	20
Nombre de projets refusés/annulés	23	24	21

* FLAT 2024: Sous réserve de modifications de l'organe de révision

Principales activités 2024

Direction et administration

L'unité support est constituée des 3 entités: Administration-Comptabilité-Intendance (ACI), Informatique et Télécoms (SSTLUit) et Documentation et Archivage (DocAr).

La mise en place des processus de travail liés à l'introduction du nouveau logiciel de gestion intégrée Abacus s'est poursuivie. A fin 2024, les processus de travail sont, pour la plupart, implantés et permettent une gestion satisfaisante des activités comptables du service.

L'entité «Informatique et télécoms (SSTLUit)» a assuré sa mission de support informatique pour les services de la direction SCS, à l'exception du Service des sports.

Pour l'unité RH, l'année 2024 a été marquée par une forte hausse du nombre de recrutements, malgré une baisse importante du taux de sortie. L'engagement de personnel est lié principalement au recrutement de conseillères et conseillers ORP supplémentaires et au développement des prestations d'Emploi Lausanne. L'ouverture d'un poste de conseillère ou conseiller RH a notamment permis d'assurer les recrutements tout en soutenant activement la direction du service et ses unités dans divers dossiers.

Office régional de placement (ORP)

Après une période de plein emploi, en 2024, la situation a évolué avec une augmentation significative du chômage. Bien que le taux de chômage reste inférieur aux moyennes historiques, la situation s'est détériorée par rapport à l'année précédente. A Lausanne, le taux de chômage est ainsi passé de 4,4% en 2023 à 5,1% en 2024, soit une augmentation de 16%.

Avec l'augmentation des inscriptions au chômage, la prise en charge des demandeuses et demandeurs d'emploi de Lausanne a été renforcée par la création de plus de 20 nouveaux postes pour l'ensemble de l'ORP. Le dispositif d'intervention socioprofessionnel a, par ailleurs, été élargi avec l'engagement d'une nouvelle conseillère d'insertion professionnelle.

Une attention particulière a été portée à l'accompagnement et au soutien des demandeuses et demandeurs d'emploi face à un marché de l'emploi incertain.

Emploi Lausanne

L'année 2024 a été marquée par une forte demande pour les mesures d'insertion professionnelle proposées par Emploi Lausanne aussi bien pour des personnes au chômage, qu'à l'aide sociale ou à l'assurance invalidité. La fréquentation annuelle des mesures subventionnées par la DGEM a été supérieure à la commande et cela s'est traduit par une augmentation de 9 places pour 2025. A côté des mesures pour l'assurance-chômage, Emploi Lausanne a continué à renforcer la collaboration avec l'Office de l'assurance invalidé (OAI). 30 personnes ont été accompagnées en 2024 ce qui représente une hausse de 76% par rapport à l'année 2023.

La collaboration avec les autres services de la Ville s'est encore renforcée en 2024, ceci par le biais de nouveaux partenariats pour des postes en institutions d'accueil au sein de l'administration communale. Les liens ont également été développés grâce à de nouvelles prestations internes qu'Emploi Lausanne accomplit pour d'autres services, notamment des produits fabriqués pour le Service achat et logistique Ville (SALV), des prestations pour le Service de la propreté urbaine (rafraichissement d'un nouveau local situé à Ouchy et nettoyage d'une partie de la place du Tunnel) ou avec le Bureau climat et durabilité (gestion et la logistique de la malle à jouets destinée aux habitantes et habitants de Lausanne et environs).

2024 a également été l'occasion pour Emploi Lausanne de développer de nouvelles activités internes. L'atelier de communication digitale créé au sein du programme 5D Multimédia et Communication Web a permis de lancer un nouveau site internet, emploilausanne.ch, et d'être désormais présent sur le réseau social professionnel LinkedIn.

Le positionnement d'Emploi Lausanne dans le domaine de la transition écologique a été renforcé avec une activité formative dans le domaine de l'isolation périphérique mise en place au sein de l'atelier peinture d'Ateliers 36, la certification EcoCook, programme de conseil et certification en durabilité destiné au secteur de l'hôtellerie et de la restauration, attribué au restaurant Quai 14, ainsi que le reconditionnement de cônes de signalisation pour les services techniques de la Ville.

Emploi Lausanne a travaillé en 2024 au développement d'un nouveau dispositif de formation en compétences de base. Ce dispositif va regrouper les formations en mesures et calcul, soutien numérique professionnel, français professionnel et raisonnement logique. Les objectifs sont de soutenir les participantes et participants dans leurs démarches professionnelles (focalisation sur des besoins opérationnels concrets), de contribuer à renforcer leur autonomie (confiance en soi, capacité d'apprentissage, etc.) et de fournir des éléments utiles au suivi de la mesure (bilan en lien avec la grille de compétences). Une plateforme numérique d'apprentissage est développée en interne par le programme 5D afin de déployer ce dispositif qui sera opérationnelle dès janvier 2025.

Inspection du travail (ITL)

En 2024, les contrôles se sont entre autres axés sur les salons de coiffure, les banques et assurances, les cabinets vétérinaires et les fitness. L'ITL a mené un total de 406 contrôles et 74 dénonciations formelles lui ont été adressées (hausse de 20% par rapport à 2023).

Près d'une trentaine de décisions faisant suite à un premier avertissement ont été rendues et 2 situations ont été dénoncées aux autorités pénales. Si, dans une très large majorité, les employeuses et employeurs sont coopératifs et enclins à mettre en œuvre les mesures requises, les affaires se complexifient en raison de difficultés à obtenir les informations requises.

Au total 2'699 personnes ont sollicité la permanence de l'Inspection du travail. Les consultations de personnes travaillant dans les secteurs des cabinets d'ingénieures et ingénieurs ou d'architectes ont plus que doublé en 2024. La santé, l'hôtellerie, la restauration et le commerce restent les domaines les plus représentés.

Une trentaine d'examen de plans ont été réalisés sur demande d'entreprises souhaitant construire ou transformer des locaux. Une vingtaine d'analyse supplémentaire ont été réalisées sur des projets disposant de permis de construire. Dans tous les cas, des non-conformités à la loi sur le travail (LTr) ou à l'Ordonnance sur la prévention des accidents (OPA) ont été constatées.

Avec Unisanté, l'Inspection du travail Lausanne a conduit une campagne dans le secteur du blanchiment dentaire. L'absence de certificat de conformité pour les lampes et UV et des produits, dont le taux de concentration dépasse les recommandations en vigueur, font partie des problèmes souvent rencontrés. Le rapport sera prochainement publié. En fin d'année l'ITL a mené une action visant à contrôler la sécurité (passages, voies d'évacuation, risque de chute). Environ un dixième des entreprises contrôlées étaient en conformité.

En novembre 2024, l'ITL est intervenue dans le cadre des journées de la Commission fédérale de coordination pour la sécurité au travail (CFST) pour présenter, avec une entreprise, les solutions MSST mises en place suite aux visites de l'ITL.

Fondation lausannoise d'aide par le travail (F.L.A.T.)

La Fondation Lausannoise d'aide par le Travail (F.L.A.T.) a pour but de venir en aide aux personnes qui rencontrent des difficultés à trouver un travail, ou qui sont en formation, ou occupent un emploi précaire. Ces aides sont réservées aux Lausannoises et Lausannois de nationalité suisse ou en possession d'un permis de séjour valable de type B ou C. La F.L.A.T. intervient notamment en aidant au financement d'une formation, d'un perfectionnement ou pour l'acquisition de matériel professionnel. Administrée par la Ville de Lausanne, mais étant juridiquement indépendante, la F.L.A.T. édite son propre Rapport d'activité annuel disponible sur Internet.

Sur les 177 personnes qui se sont adressées à la F.L.A.T. en 2024, 41 ont déposé une demande. 2 ont été annulées dès lors que les personnes ont eu un autre moyen de financement.

Ainsi 39 demandes ont été présentées aux instances de la Fondation, qui en ont accepté 20 et refusé 19. Concernant les aides octroyées, les prêts ont été favorisés pour un montant de CHF 39'845.- (contre CHF 104'755.- en 2023) et les dons se montent à CHF 17'740.- (contre CHF 44'519.- en 2023), soit un montant total de CHF 57'585.- (contre CHF 149'274.- en 2023).

Depuis la création de la F.L.A.T., de nombreuses mesures sont désormais assurées par d'autres institutions telles que l'ORP. C'est pourquoi, une réflexion sera menée sur ses missions.

Inclusion et actions sociales de proximité (SISP)

Principales missions du service

Direction et administration

- contribuer à la définition et la mise en œuvre des politiques sociales communales;
- assurer le soutien des dispositifs du service dans le déploiement de leurs prestations;
- favoriser leur collaboration ainsi qu'au sein de l'administration communale et cantonale;
- apporter le soutien administratif aux entités du service au niveau de la gestion des ressources humaines et de la gestion financière.

Dispositif addictions

- réduire les risques liés à la consommation de drogues;
- favoriser l'insertion sociale et l'accompagnement socio-sanitaire des personnes concernées par l'addiction.

Unité des aides communales

- délivrer la subvention aux abonnements tl auprès de certains publics (Plan climat), assurer la remise de sacs poubelle taxés et de bons pour l'achat de vélos musculaires aux jeunes âgés de 14 ans (vélo14), ainsi que la prise en charge de courses de loisirs pour personnes à mobilité réduite;
- traiter les demandes d'aide individuelle au logement (AIL) et d'allocation communale de naissance (ACN).

Dispositif d'aide sociale au logement (DASL)

- venir en aide aux Lausannoises et Lausannois financièrement ou socialement défavorisés qui connaissent des difficultés à trouver et/ou à conserver leur logement.

Dispositif d'aide sociale d'urgence

- couvrir les besoins vitaux des personnes vivant à Lausanne en situation de grande précarité, au travers de l'accueil social de jour, l'hébergement d'urgence et l'aide alimentaire.

Bureau lausannois pour les immigrés (BLI)

- contribuer à la définition de la politique communale en matière d'intégration des étrangères et étrangers et représenter le centre de compétences communal en matière d'intégration et de prévention du racisme;
- assurer la primo-information des personnes migrantes arrivant à Lausanne, conseiller le public sur les questions liées à la migration et soutenir les associations en matière de gestion de projets en lien avec la thématique;
- assurer une permanence de conseil et d'information en matière de racisme pour les incidents ayant eu lieu sur le territoire communal;
- assurer l'information sur la procédure de naturalisation, analyser et traiter les demandes.

Dispositif compétences de base

- faciliter la formation de base des Lausannoises et Lausannois en situation de précarité socio-économique et ne bénéficiant pas d'autres mesures de formation.

Délégation aux seniors

- assurer la mise en œuvre et le développement du plan d'action municipal de la politique sociale communale de la vieillesse, conformément à la démarche «Villes Amies des Aînées et Aînés»;
- garantir le lien entre les différents partenaires internes et externes (associations, institutions, etc.) actifs auprès de la population de seniors.

Unité d'assainissement financier (Unafin)

- Conseiller et accompagner les ménages privés connaissant une situation de surendettement dans la gestion et l'assainissement de leurs dettes;
- Déployer des actions de prévention du surendettement;
- Être un centre de compétences en matière de gestion des dettes, notamment en proposant des formations.

Effectif du personnel

Plan des postes

Unité administrative	31 décembre 2023		31 décembre 2024	
	ept alloués	ept affectés	ept alloués	ept affectés
Aides communales	3.10	2.10	3.60	3.40
Bur. Lausannois pr les immigrés	8.50	8.15	9.10	9.30
Délégation seniors	0.70	0.70	0.70	0.70
Direction et administration	2.10	1.80	–	–
Direction SISP	–	–	2.90	2.60
Disposit. aide sociale urgence*	14.50	13.50	14.50	14.40
Disposit. aide sociale logement**	26.25	24.50	26.25	25.85
Dispositif addictions	1.40	1.40	1.40	1.40
Dispositif compétences de base	0.60	0.60	0.60	0.60
Unité assainissement finances	6.50	5.80	6.50	6.40
Total service	63.65	58.55	65.55	64.65

* Regroupement de: Dispositif aide sociale d'urgence, Etape Saint-Martin et l'Espace

** Regroupement de: Dispositif aide sociale logement, Action sociale logement et Gérance

Variation en ept alloués

Unité administrative	du 31 décembre 2023 au 31 décembre 2024
Total service	1.90

Personnel fixe (sans apprenti·e·s ni aspirant·e·s)

Unité administrative	31 décembre 2023		31 décembre 2024	
	nb	ept	nb	ept
Aides communales	3	2.10	5	3.40
Bur. Lausannois pr les immigrés	12	8.15	13	9.30
Délégation seniors	1	0.70	1	0.70
Direction et administration	2	1.80	–	–
Direction SISP	–	–	3	2.60
Disposit. aide sociale urgence*	18	13.50	19	14.40
Disposit. aide sociale logement**	29	24.50	30	25.85
Dispositif addictions	2	1.40	2	1.40

Dispositif compétences de base	1	0.60	1	0.60
Unité assainissement finances	8	5.80	9	6.40
Total service	76	58.55	83	64.65

* Regroupement de: Dispositif aide sociale d'urgence, Etape Saint-Martin et l'Espace

** Regroupement de: Dispositif aide sociale logement, Action sociale logement et Gérance

Apprenties et apprentis

Unité administrative	31 décembre 2023	31 décembre 2024
	nb	nb
	-	-
Total service	0	0

Mouvements du personnel, mobilité (sans apprenti-e-s ni aspirant-e-s)

Nombre de mouvement(s)	mouvements 2024	
	fin(s) d'emploi	embauche(s)
	1	8
Nombre de transfert(s)	sortant(s)	entrant(s)
	1	1
Total service	2	9

Motifs des fins d'emploi (sans apprenti-e-s ni aspirant-e-s)

Art.8 (résiliation nom. prov.)	-
Convention de départ	-
Décès	-
Démission	1
Départ à la retraite	-
Fin de contrat	-
Licenciement juste motif ordinaire	-
Licenciement suppression poste	-
Licenciement fin droit trait. 2 mois	-
Licenciement fin droit trait. 24 mois	-
Licenciement juste motif immédiat	-
Licenciement invalidité totale	-
Total service	1

Auxiliaires

	31 décembre 2023		31 décembre 2024	
	nombre de contrats	ept	nombre de contrats	ept
Auxiliaires payé-e-s à l'heure	32	6.07	34	11.57
Auxiliaires mensualisé-e-s	15	4.27	21	8.38
Auxiliaires payé-e-s au forfait	4	*	5	*
Total service	51	10.34	60	19.95

* information indéterminée car à la tâche

Evénements marquants

La stratégie de développement à moyen terme du dispositif d'hébergement d'urgence a été votée par le Conseil communal en début d'année, permettant notamment l'annualisation du nombre de lits disponibles grâce à l'ouverture en mars d'une nouvelle structure sise à Tivoli.

La prise en charge des personnes consommatrices de crack et la régulation d'un espace public profondément modifié par les travaux sur la place de la Riponne ont nécessité le renforcement de la coordination entre acteurs sociaux, médicaux et sécuritaires pour faire face à un défi complexe et multifactoriel alimenté par une offre de cocaïne abondante.

L'essai-pilote de vente de cannabis «Cann-L» compte 1'200 personnes participantes après une année d'ouverture de son point de vente. Ce projet-pilote associant la Ville et Addictions Suisse autour d'une approche axée sur la réduction des risques permet l'étude scientifique des effets sur la santé et sur le marché noir d'une régulation de la vente de cannabis. En moyenne l'âge des personnes est de 37 ans avec 77% d'hommes. Le profil moyen des participantes et participants montre un niveau de formation ainsi qu'un revenu plutôt élevés.

Le soutien à la mobilité de personnes aux ressources limitées, débuté en été 2022 via l'octroi de bons tl (Plan climat), s'est renforcé par une communication amplifiée et une distribution automatique ciblée des bons de rabais pour les renouvellements d'abonnement.

Une conférence dédiée aux aides financières et à l'appui social dont peuvent bénéficier les seniors a constitué un moyen de lutter, avec le SSL, contre leur non-recours et de favoriser l'inclusion de ce public particulièrement vulnérable et trop souvent isolé.

La semaine d'action contre le racisme du BLI a permis la mise en lumière de la thématique du racisme dans le domaine des soins, notamment via des témoignages de patientes et patients et de professionnelles et professionnels des soins. En collaboration avec Unisanté, elle a initié la réflexion sur une déclaration commune s'adressant au corps médical vaudois.

Chiffres clés

	2022	2023	2024
Dispositif addictions			
ECS Vallon – nombre de passages	23'139	32'476	28'870
ECS Riponne – nombre de passages	–	–	36'819
Contacts au Passage	30'603	37'936	37'742
Contacts Fleur de Pavé	8'259	9'237	9'962
Petits jobs de ramassage par SYSTMD	290	682	1'124
Projet pilote Cann-L – Participantes et participants	–	–	1'200
Sport-Ouverte – Personnes accueillies	–	3'475	4'422
Aides communales			
AIL – Ménage bénéficiaires	419	427	414
ACN – Allocations octroyées	268	243	381
Sacs poubelle – Nombre de bénéficiaires	2'084	2'076	1'954
Transports de loisirs – Remboursement de frais – Nombre de courses	45'764	50'001	55'139
Subvention transports publics – Abonnements achetés	7'208	8'713	9'814
Subvention – vélo14 – Bons distribués			*70
Dispositif aide sociale au logement (DASL)			
Nouvelles demandes	650	706	756
dont risques d'expulsion	199	241	413
Appuis sociaux logement	713	739	783
Parc de logement (appartements et hôtels conventionnés)	583	582	577
Aide sociale d'urgence			
Personnes hébergées	1'709	2'161	2'388
Nuitées dans les hébergements d'urgence	47'549	52'385	73'684
Accueil de jour – l'Espace – Entrées	41'479	53'561	62'275
Aide alimentaire – Kilos de nourriture distribués (CARL)	756'000	773'000	792'000
Repas servis (soupe populaire) (Mère Sofia)	93'340	108'325	122'088
Bureau lausannois pour les immigrés (BLI)			
Naturalisations – Sollicitations au guichet	782	835	1'059
Projets soutenus par le fonds lausannois d'intégration (FLI)	55	38	32
Cours (Vidy Plage) – Participantes et participants	437	398	389
Permanence info-racisme – Incidents signalés	57	60	56
Rendez-vous citoyens – Participantes et participants	440	403	491
Dispositif compétences de base (CIFEA)			
Heures de cours conventionnées	143'706	145'720	145'621
Unité d'assainissement financier (UNAFIN)			
Nouveaux dossiers ouverts durant l'année	239	285	267

Action de prévention – nombre de participant-e-s	383	814	1'120
Permanence téléphonique Parlons Cash! (nombre d'appels)	688	892	841

* depuis 01.11.2024

Principales activités 2024

Direction et administration

La direction du service, étoffée avec l'engagement d'un adjoint au chef du service durant l'été, a soutenu les cadres dans l'évolution des prestations des 8 dispositifs et unités qui composent le SISP et a poursuivi le travail de favorisation et de facilitation des coopérations internes au service et à la Direction SCS, notamment avec le SSL et le ST.

La thématique de l'addiction, en particulier au niveau de la coordination avec les acteurs concernés au sein de la Ville, du Canton et des partenaires associatifs, ainsi que du développement de certaines prestations dans la réduction des risques, a constitué un axe de travail important, tout comme celle de la grande précarité.

Dispositif addictions

Le dispositif est composé d'une équipe de direction et d'une équipe de travail social de rue. Il s'appuie et coordonne également des institutions conventionnées pour des prestations en lien avec les addictions.

Dans un contexte particulièrement complexe, les 3 mesures complémentaires visant à réduire les risques socio-sanitaires et nuisances occasionnées par les consommations dans l'espace public ont continué de se développer: prestations de petits jobs pour renforcer le pouvoir d'agir des personnes, le travail de l'équipe d'intervention sociale de rue et l'ouverture de l'Antenne ECS à la Riponne en mai. L'équipe sociale de rue est intervenue en moyenne 902 fois sur 6 mois en 2024 et environ la moitié des interventions se sont déroulées sur la place de la Riponne.

La prestation de ramassage des déchets liés aux consommations confiée à Macadam, de la Fondation Mère Sofia, s'est développée (570 petits jobs, soit 80 de plus qu'en 2023). 94 personnes ont eu accès à cette prestation (contre 88 en 2023 et 48 en 2022) qui représente une possibilité d'obtenir un contrat de travail salarié au sein de la Fondation. L'association SYSTMD a poursuivi ses prestations réalisées par des pairs à un rythme soutenu (1'124 contre 682 en 2023). Un total de 345 jours de ramassage des déchets ont été assurés (358 en 2023 et 269 en 2022), donnant à ce travail de sensibilisation auprès des pairs un fort impact sur la propreté de l'espace public, notamment du nouvel aménagement de la place du Tunnel. Les animations proposées le jeudi après-midi (par exemple: tennis de table, jeux de société, cuisine) touchent jusqu'à 60 personnes simultanément.

L'équipe de travailleuses et travailleurs sociaux hors murs «Rel'aids», de la Fondation Le Relais, va à la rencontre d'une population en situation de précarité, confrontée à des problèmes de consommation de drogues et de maladies transmissibles. En 2024, à Lausanne, l'équipe est entrée en contact avec 254 personnes (164 en 2023) et a mené 395 (388 en 2023) accompagnements individuels ou familiaux, avec un accent particulier cette année sur les actions communautaires à Lausanne et en région lausannoise.

En mai, l'antenne ECS a été ouverte à la Riponne, en complément de l'ECS du Vallon. Elle est gérée par la Fondation ABS. Les ECS offrent aux consommatrices et consommateurs de drogues un espace propre et sécurisant, du matériel adapté et un encadrement professionnel. Cette nouvelle antenne a d'emblée connu une forte fréquentation avec une moyenne de 196 actes de consommation par jour. L'ECS du Vallon continue à encadrer un nombre élevé d'actes de consommation avec une moyenne quotidienne de 79.

Les hommes restent majoritaires dans les 2 structures mais l'Antenne accueille davantage de femmes et de personnes qui ne fréquentaient pas le Vallon, démontrant que ce nouveau projet atteint un public habituellement difficile à toucher.

Par ailleurs, les prestations d'appuis socio-éducatifs se sont poursuivies au Passage et à la Terrasse, permettant de maintenir le lien social tout en réduisant les risques liés à la consommation de produits stupéfiants. Les prestations d'aide à la survie, telles que les prestations d'hygiène (douches, lessives) ont été très demandées et un total de 327 nouvelles personnes ont été inscrites au Passage (386 en 2023).

La fréquentation des ateliers et activités favorisant l'insertion sociale de personnes en difficulté et souffrant de dépendances des associations l'Eveil et Sport'Ouverte a également augmenté, en moyenne, 21 ateliers par mois en 2024 contre 18,5 en 2023 pour l'Eveil et 4'422 personnes accueillies contre 3'475 en 2023 pour Sport'Ouverte.

L'association Fleur de Pavé, qui soutient les personnes exerçant la prostitution afin de diminuer les risques liés à cette activité, a dénombré 9'962 contacts, en augmentation par rapport à 2023 (9'237).

Unité Aides communales

Entrée en vigueur le 1^{er} novembre 2024, la subvention vélo14 propose aux jeunes de 14 ans une participation de CHF 300.– à l'achat d'un vélo musculaire.

9'814 abonnements annuels Mobilis zones 11–12 (+1 zone offerte pour les habitantes et habitants des zones foraines) ont été achetés grâce à la subvention «rabais tl» en progression de 12,6% par rapport à 2023. Cette subvention a été octroyée à 3'355 personnes à la retraite (hors PC) (2'912 en 2023), à 1'521 jeunes en formation (1'234 en 2023), 4'787 bénéficiaires des prestations complémentaires AVS/AI (4'439 en 2023) et 151 (128 en 2023) habitants et habitantes des zones foraines ne faisant pas partie des catégories précitées. En 2024, 743 cartes prépayées pour 3 zones au prix de 2 ont été vendues à 310 habitantes et habitants des zones foraines. Le montant total des subventions versées au 31 décembre s'élève à CHF 4'136'000.– (CHF 3'778'000.– en 2023).

Les courses de loisirs subventionnées sont destinées aux Lausannoises et Lausannois à mobilité réduite et dans l'incapacité d'emprunter sans aide les transports publics. Selon le degré de réduction de la mobilité, la ou le bénéficiaire sera transporté soit par Transport Handicap Vaud (THV) soit par taxi. En 2024, 55'139 courses (50'001 en 2023) au bénéfice de 2'166 usagères et usagers (2'024 en 2023) ont été financées pour un montant de CHF 1'096'000.– (CHF 974'000.– en 2023). Pour la première fois depuis sa création, le coût annuel de cette prestation a dépassé le million de francs. Cette augmentation (+20% depuis 2022) est imputable quasi exclusivement aux courses en taxis.

L'aide individuelle au logement (AIL), prestation communale sous condition de ressources, subventionnée à 50% par le Canton, vient en aide aux familles qui ont au moins 1 enfant à charge en apportant une aide financière lorsque la charge locative est trop importante par rapport aux ressources. 414 ménages en ont bénéficié en 2024 (427 en 2023) pour un montant total (part canton et commune) de CHF 823'000.– (CHF 872'000.– en 2023). La diminution du nombre de bénéficiaires est due à l'augmentation du subside à l'assurance maladie qui est pris en compte dans le calcul du revenu déterminant.

L'allocation communale de naissance est une aide destinée aux parents de condition modeste afin de faire face aux premières dépenses causées par la naissance d'un enfant. Le 1^{er} juin 2024, un nouveau règlement est entré en vigueur. L'ACN, d'un montant de CHF 1'000.–, est désormais versée aux ménages avec un revenu déterminant inférieur à CHF 70'000.– annuels sans tenir compte de l'activité lucrative des parents. En 2024, 1'438 naissances et accueils en vue d'adoption ont été enregistrés à Lausanne. Une allocation a été octroyée à 26% d'entre elles pour un montant de CHF 417'000.–. 100 décisions de refus ont été rendues.

Chaque naissance d'un enfant donne droit à une distribution unique et gratuite de sacs poubelles taxés. En 2024, 1'277 familles, soit 89%, sont venues chercher les sacs qui leur sont offerts. 677 personnes souffrant d'incontinence (au sens de LAMal) ont également pu obtenir des sacs taxés gratuitement.

Dispositif d'aide sociale au logement (DASL)

Le DASL aide au maintien du logement en cas de risque d'expulsion et à la recherche d'un logement durable sur le marché libre ou subventionné. Il peut offrir un hébergement en urgence en hôtel, un logement provisoire dans des chambres ou appartements meublés ou une sous-location dans un logement social pour une durée indéterminée à des personnes qui, sans cette sous-location, n'accéderaient pas à un logement.

En 2024, le DASL a reçu 756 nouvelles demandes (706 en 2023). Il s'agit de 147 demandes pour un accès au logement de personnes vivant dans un logement précaire (230 en 2023). Les situations de risque de perte de logement ont augmenté considérablement avec un total de 413 ménages concernés en 2024 (380 en 2023) parmi lesquels on dénombre 220 résiliations de bail, 152 avis d'expulsion de la Justice de Paix ou du Tribunal des baux ainsi que 41 ménages contraints de quitter leur logement EVAM suite à l'obtention d'un permis de séjour. Enfin, 196 situations d'urgence pour une orientation en hôtel (235 en 2023) ont été traitées.

Le DASL propose également des ateliers hebdomadaires de recherche de logement (Infolog) ouverts à toutes et tous. 344 personnes y ont participé (275 en 2023).

Au 31 décembre, le parc de logement du DASL comptait 577 objets, loués à 60 gérances de la place, dont 439 logements sociaux, et 138 logements meublés (Le Patio, des logements communautaires et des logements provisoires).

En cours d'année, 210 ménages sont entrés dans un logement du DASL, dont 98 dans des hôtels conventionnés (contre 295 ménages dont 90 en hôtel en 2023). 182 ménages sont sortis du parc de logement du DASL dont 90 d'hôtels (contre 259 dont 87 hôtels en 2023). Cette baisse des entrées et des sorties s'explique par le peu de logements vacants et à prix abordables disponibles à Lausanne. En conséquence, la durée des séjours augmente. Les principales causes des 182 sorties du parc DASL sont un bail en nom propre ou une mutation dans un autre logement du parc du DASL.

Aide sociale d'urgence

Hébergements d'urgence et hébergement d'urgence de transition

Dans la logique d'annualisation des hébergements d'urgence entérinée par la Municipalité fin 2023, puis par le Conseil communal en mars 2024, un site d'hébergement supplémentaire a vu le jour le 1^{er} mars 2024 à l'Avenue de Tivoli. L'ouverture de 42 places mixtes (augmentées à 46 dans le courant de l'année) dans ce nouveau site a permis d'augmenter la capacité du dispositif d'hébergements d'urgence lausannois à 206 lits disponibles, tout au long de l'année.

Ces places sont complétées par 33 places offertes aux travailleuses et travailleurs précaires et aux personnes particulièrement vulnérables (personnes âgées ou avec des problèmes de santé, femmes, familles en cours de régularisation de leur situation) dans le cadre d'un hébergement d'urgence de transition, pour une capacité totale du dispositif d'accueil de 239 places. Depuis janvier 2024, 26 nouvelles personnes ont été accueillies dans le bâtiment des travailleuses et travailleurs et 8 dans la maison pour les personnes vulnérables (2 familles de 3 personnes et 1 couple). Sur l'ensemble de l'année, 30 personnes accueillies dans cet hébergement de transition ont pu obtenir un permis de séjour (10 permis L et 20 permis B) et ainsi régulariser leur situation. Sur les 27 personnes ayant quitté cet hébergement d'urgence de transition, 1 seul retour aux hébergements d'urgence a été enregistré. Une personne a décidé de quitter la Suisse, et 25 personnes ont trouvé une solution de logement hors de l'urgence. Le Service du travail a contribué à ces résultats, par le biais d'un soutien spécifique dédié aux usagères et usagers bénéficiant d'emplois précaires. Ce projet fera l'objet d'une évaluation.

En 2024, 2'388 personnes différentes ont fréquenté les hébergements d'urgence et de transition de la Ville. Les hommes représentent 78% des personnes hébergées, les femmes 17% et les enfants 5%. Une évaluation, réalisée sur ces 10 dernières années, montre que 73% des usagères et des usagers fréquentent les hébergements d'urgence sur une durée totale de moins de 3 mois, et 80% sur une durée totale de moins de 6 mois.

L'Espace, accueil de jour (Saint-Martin)

En 2024, l'Espace a comptabilisé 62'275 entrées dans le cadre de sa prestation d'accueil de jour (contre 53'561 en 2023) proposée les matins et après-midis du lundi au vendredi, soit une moyenne quotidienne de 254 personnes accueillies (206 en 2023). Au 31 décembre 2024, 3'335 personnes y disposaient d'une adresse postale (2'796 en 2023) et 186 d'une consigne à bagages (175 en 2023). 6'306 personnes ont été reçues par les intervenantes et intervenants socio-éducatifs de l'Espace pour un suivi socio-administratif.

La permanence infirmière proposée 1 fois par semaine à l'Espace, en collaboration avec Point d'eau Lausanne, a été fréquentée par 568 personnes.

Aide alimentaire

Le SISP soutient la Centrale alimentaire de la région lausannoise (CA-RL) en charge de récolter des denrées alimentaires et d'hygiène pour les redistribuer gratuitement à 37 associations membres qui offrent quotidiennement de l'aide alimentaire et des repas aux personnes dans la précarité.

En 2024, la CA-RL a distribué 792 tonnes de nourriture (contre 777 en 2023). Cela représente un record absolu de distribution depuis les débuts de la CARL, il y a 22 ans.

En 2024, la Soupe populaire, prestation de la Fondation Mère Sofia, a servi, 33'897 repas les midis (mercredi, vendredi, samedi, dimanche) et 88'191 les soirs (365 jours), soit un total de 122'088 repas chauds. Via sa prestation l'Echelle, la Fondation Mère Sofia propose des colis alimentaires de première nécessité et un accompagnement social à des personnes résidant à Lausanne. Les démarches administratives visent à stabiliser la situation sociale et financière des foyers suivis et à lutter contre le non-recours aux prestations sociales. Chaque semaine, 100 entretiens pour des suivis administratifs et sociaux sont proposés et 220 colis sont distribués dans les locaux de la Fondation ainsi que dans des maisons de quartier avec la collaboration de la FASL.

Bureau lausannois pour les immigrés (BLI)

Information et conseil

Les rendez-vous citoyens du BLI informent les personnes migrantes sur les différentes manières dont elles peuvent participer à la vie publique et à la société. En 2024, 6 séances d'informations, visites guidées et balades ont été proposées. En collaboration avec le Service des sports, la découverte d'infrastructures sportives de la Ville, la course Lausanne capitale olympique et les halles sportives de Beaulieu ont pu être présentées. Ces événements ont rassemblé 491 personnes. Le bus citoyen est allé à la rencontre de la population dans les quartiers. Il a fait 16 haltes dans différents quartiers au cours de l'année.

Les soirées pays avec l'organisation suisse d'aide aux réfugiés (OSAR) dispensent des informations sur un pays d'origine de personnes réfugiées en Suisse. Les 2 rencontres de l'année ont porté sur l'Afghanistan et le Burundi.

Prévention du racisme

La 18^e édition de la Semaine d'actions lausannoises contre le racisme (SACR) s'est penchée sur le racisme dans le domaine de la santé. L'événement a permis de sensibiliser et d'encourager le dialogue, mais aussi permettre d'élaborer ensemble des stratégies pour lutter et agir contre les actes et les discours racistes.

Soutien des associations

Lausanne a célébré la richesse de sa diversité culturelle lors de la Fête Diver'cité, organisée à l'Espace Amaretto par le BLI et le collectif d'association œuvrant dans l'intégration, Traits d'union. Cette 4^e édition a rassemblé plus de 400 personnes autour d'une vingtaine d'activités et de spectacles.

Intégration professionnelle

Le BLI a soutenu la Fondation CAP-conseil pour un nouveau projet visant à favoriser l'accès au travail des femmes migrantes. Il a pour objectif de développer l'employabilité et rapprocher du

marché du travail en Suisse un minimum de 30 femmes chaque année, en leur offrant un accompagnement court et en les mettant en lien avec le réseau existant.

Le prix diversité-emploi-formation récompense une entreprise qui contribue à l'intégration professionnelle des personnes migrantes. En 2024, le prix a été remis à l'entreprise Swisscom S.A.

Pôle de compétence et d'expertise en matière d'intégration et de prévention du racisme

La permanence info racisme offre soutien et informations à toute personne confrontée à une situation à caractère raciste sur le territoire lausannois.

Le BLI et l'Institut des sciences sociales (ISS) de l'Université de Lausanne ont mis sur pied une matinée de réflexion autour de recherches scientifiques et projets concrets visant à lutter contre les discriminations dans l'accès au logement auxquelles sont confrontées les personnes issues de la migration et/ou racisées.

«Embrouille-moi si tu peux», un jeu destiné aux jeunes de 12 à 20 ans, a été développé par le BLI, l'atelier Sémaphore, le CoLaboratoire (UNIL) ainsi que les jeunes de la Permanence jeunes Borde et de la Maison de quartier des Faverges dans le cadre de la coordination lausannoise contre la radicalisation, avec le soutien de la police fédérale. Il vise à renforcer l'esprit critique des jeunes face à l'influence croissante des réseaux sociaux. Co-construit avec des jeunes, il les invite à réfléchir en groupe pour mieux résister aux théories complotistes et aux manipulations.

Culture et intégration

Dans le cadre de Lausanne Méditerranées, le BLI a organisé une table ronde sur les parcours de femmes migrantes siciliennes. Lors de la première Conférence nationale, «Culture et intégration», le BLI et le Service de la culture ont présenté le dispositif lausannois favorisant l'intégration culturelle des personnes migrantes. Le BLI a également collaboré avec Lausanne à Table pour promouvoir le dialogue interculturel autour de la nourriture.

Naturalisations

Le pôle naturalisation a reçu 90 dossiers par mois en moyenne (contre 69 en 2023), soit 1074 dossiers sur l'année. La Municipalité a accordé une promesse de bourgeoisie selon le régime du nouveau droit à 1'568 requérantes et requérants (1'065 en 2023), dont les dossiers comprennent 88 épouses et époux et 372 enfants. De plus, elle a accordé une promesse de bourgeoisie à 5 personnes au bénéfice d'une naturalisation facilitée.

Dispositif compétences de base (CIFEA)

Le dispositif coordonne la Communauté d'Intérêt pour la Formation Élémentaire des Adultes (CIFEA) constituée de 5 associations: Centre d'études, de formation et d'insertion par la langue (CEFIL) – Le Relais, Espace Femmes - Appartenances, l'association d'orientation, réinsertion et formation Corref, Français en Jeu et Lire et Ecrire. En 2024, la CIFEA a mobilisé plus de 145'621 heures de cours conventionnées pour le dispositif. Le dispositif inclut également la prise en charge des enfants des bénéficiaires pendant les heures de cours.

En outre, le dispositif s'engage activement dans l'innovation pédagogique et le développement de nouvelles offres de formation, en réponse aux besoins spécifiques des bénéficiaires. En collaboration avec des acteurs académiques et associatifs, un projet pilote dans le champ des compétences numériques a été lancé cette année, tandis qu'un projet de recherche sur l'évaluation des compétences langagières (compréhension orale et écrite, communication orale et production écrite) a également été réalisé.

Délégation aux seniors

La délégation aux seniors de la Ville de Lausanne œuvre pour répondre aux besoins des seniors et valoriser leur rôle dans la société.

2 conférences ont exploré les enjeux de la politique du logement lausannoise et de l'accès aux prestations sociales, tandis qu'un partenariat avec Senior Lab a donné lieu à un événement sur le thème «Seniors et technologies». Ces 3 événements ont rassemblé plus de 600 participantes et participants.

Fruit d'une collaboration entre Pro Senectute Vaud, l'HESAV et la Ville de Lausanne (Service des sports et délégation aux seniors), le projet «Seniors en forme» vise à promouvoir l'activité physique et le lien intergénérationnel à travers des séances d'activités physiques gratuites adaptées aux seniors et accessibles à toutes et tous. En 2024, 933 personnes (794 femmes et 139 hommes) ont participé à l'une des 28 séances organisées dans 4 parcs lausannois durant les mois de juillet et août.

En décembre, la projection du film culte *Easy Rider*, a rassemblé 350 seniors lausannois dans la salle du Cinéma Capitole fraîchement rénovée. Organisé par la délégation aux seniors en collaboration avec la Cinémathèque suisse et le Service de la culture, cet événement illustre l'importance d'une offre culturelle inclusive et accessible.

Afin de mieux informer sur les activités organisées par la Ville pour les seniors (balades, offres sportives et culturelles, etc.), 2 newsletters à l'attention des seniors, avec une version papier pour personnes non équipées, ont été réalisées.

Unité d'assainissement financier (Unafin)

Parmi les 277 demandes de suivi pour la prestation de Gestion de Budget Spécialisé, 267 nouveaux dossiers ont été ouverts (soit une baisse de 6% par rapport à 2023). L'UnAFin a réalisé de nombreux entretiens de conseil et d'inventaires des dettes pour les ménages lausannois qui ont sollicité ces prestations, dont 125 en faveur de bénéficiaires du Revenu d'insertion, en partenariat avec le SSL. 29 procédures en lien avec l'assainissement financier ont été entreprises, dont 12 visant un désendettement total et 4 des faillites personnelles.

Les assistantes sociales de l'UnAFin ont répondu à 841 appels durant l'année dans le cadre de la répondeance *PARLONS CASH!* qu'elles assurent en collaboration avec Caritas Vaud et le CSP Vaud.

Les actions de prévention auprès de publics spécifiques en collaboration avec les mesures d'insertion et les autres dispositifs du SISF ont permis de toucher 1'120 personnes durant l'année 2024. La méthode du théâtre-forum est très efficace pour véhiculer des messages de prévention auprès des jeunes. La participation aux conférences et événements organisés par les partenaires communaux, notamment la délégation seniors et le BLI, ont permis d'approcher la population lausannoise et de promouvoir ainsi les prestations UnAFin auprès de différents publics potentiellement à risque en matière de surendettement.