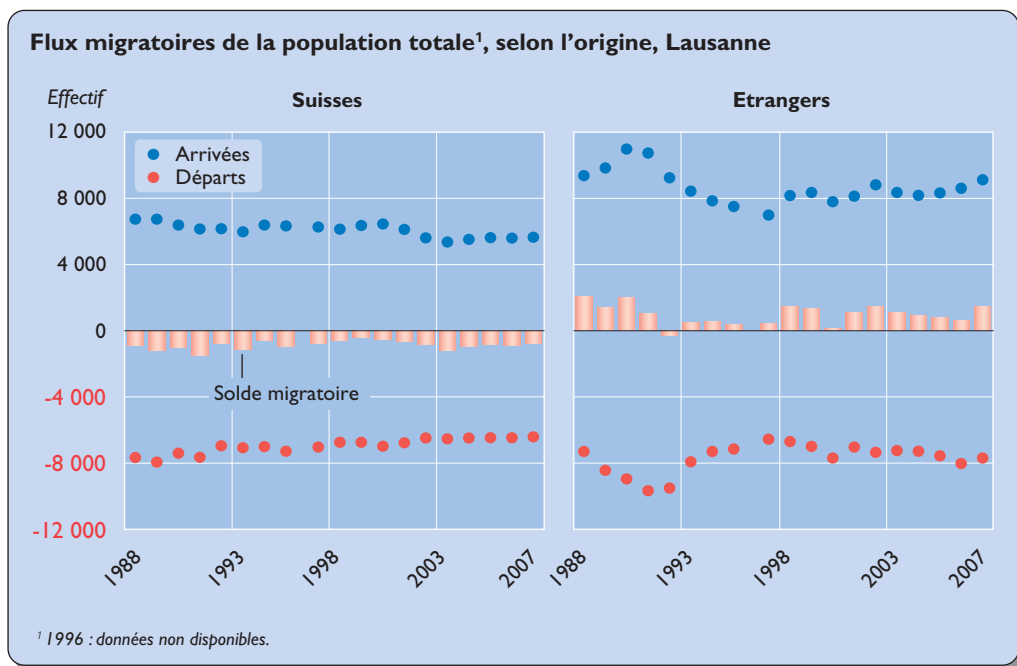


La démographie lausannoise dynamisée par les migrations

En 2007, la population totale lausannoise a connu une croissance de 0,8%, atteignant 129 265 habitants à fin décembre; un tiers de cette progression s'explique par l'excédent des naissances et deux tiers par une poussée des migrations. Le Contrôle des habitants enregistre en moyenne 28 000 mouvements migratoires par an dont le solde est positif grâce aux migrations internationales et aux jeunes de 15 à 24 ans. Les adultes de 30 à 39 ans et les enfants continuent à quitter la ville.



EN 2007, le nombre total¹ d'habitants vivant à Lausanne a augmenté de 1 040, atteignant 129 265 à fin décembre, dont 79 491 Suisses et 49 774 étrangers. Grâce à cette croissance de 0,8%, la population lausannoise dépasse pour la première fois son niveau d'il y a trente ans. Depuis 1997, date où la population a été la plus basse (123 292), Lausanne a regagné presque 6000 habitants (+4,8%). Cette progression s'explique par divers facteurs: la conjoncture économique favorable, la fin des contingentements accompagnant les accords bilatéraux et la croissance du parc de logements.

Les naturalisations dopent la population suisse

Formant 38,5% de la population totale¹, les étrangers ont progressé de 0,9% en 2007. La population suisse augmente également de 0,7% grâce à un record de 1 450 naturalisations; cette situation peu fréquente s'était déjà produite en 2002 et en 2005, mais dans une moindre mesure. Le solde des mouvements naturels et migratoires des Suisses reste en revanche négatif.

Les résidents permanents progressent plus rapidement

Toujours à fin 2007, la population résidente permanente¹ de Lausanne atteint 118 903

personnes, ce qui correspond à une augmentation de 1 159 (+1,0%), encore plus marquée que celle de la population totale. Un tiers de la croissance est due aux mouvements naturels (+400)², les deux autres tiers (+760)² résultent à la fois du solde migratoire positif et des changements de statut touchant des étrangers déjà présents.

Dans l'ensemble de l'agglomération lausannoise, la progression atteint 1,3% et on dénombre 316 461 résidents permanents pour 2007, soit presque 4 000 de plus qu'en 2006. La croissance démographique vaudoise est encore plus forte (+1,5%) mais, avec sa progression de 1,0%, Lausanne se rapproche du niveau de croissance global suisse (+1,1%).

Seule Zurich croît plus que Lausanne

Parmi les autres grandes villes, Zurich gagne plus de 6 000 habitants et enregistre une croissance record de 1,8%, due à la fois à la bonne

Dans ce numéro

La démographie lausannoise dynamisée par les migrations 1 - 3

Le recul du chômage se poursuit 4

conjoncture économique et aux programmes municipaux de construction de logements pour familles mis en route en 1998. Le rythme de croissance de la ville de Berne est inférieur de moitié à celui de Lausanne (+0,4%), tandis qu'à Bâle la population reste pratiquement stable, et qu'à Genève, elle a diminué de 170 habitants (-0,1%), tranchant avec la situation des années 1997-2002 et confirmant la perte de dynamisme intervenue depuis lors.

Mouvements naturels pas indépendants des migrations

Du point de vue des mouvements naturels, la ville de Lausanne a connu un retournement de tendance au début des années nonante, le nombre des naissances l'emportant à nouveau sur celui des décès après quinze ans de soldes négatifs. Timide au début, l'accroissement naturel² a d'abord permis de freiner l'érosion de la population; plus affirmé depuis 2000, il constitue maintenant une composante importante de la croissance démographique retrouvée: de 2003 à 2007, il explique en moyenne 45% de la croissance annuelle de la population totale et 64% de l'augmentation des résidents permanents. Dans les contextes vaudois et suisse dominés par un fort vieillissement de la population, l'évolution de la croissance naturelle lausannoise résulte des mouvements migratoires et des changements structurels qu'ils induisent.

Un nombre de mouvements impressionnant

Pour la population totale¹, le Contrôle des habitants enregistre chaque année environ 28000 mouvements d'arrivées ou départs³, un chiffre resté stable depuis une quinzaine d'années mais en forte régression (-5000) par rapport à la moyenne annuelle de la période 1988-1992: la progressive stabilisation des immigrés plus anciens et la crise économique des années nonante expliquent cette diminution. De 2003 à 2007, on a dénombré en moyenne 14070 départs et 14030 arrivées, soit au total 220 mouvements pour mille habitants (taux de mobilité). Par comparaison, l'accroissement migratoire qui résulte de tous ces mouvements paraît bien faible: en

moyenne 500 habitants de 1998 à 2002 et 44 ces cinq dernières années. Pour la population résidente permanente¹, par définition plus stable, le taux de mobilité atteint en moyenne 173 mouvements pour mille résidents entre 2003 et 2006.

Sans les étrangers Lausanne se dépeuplerait

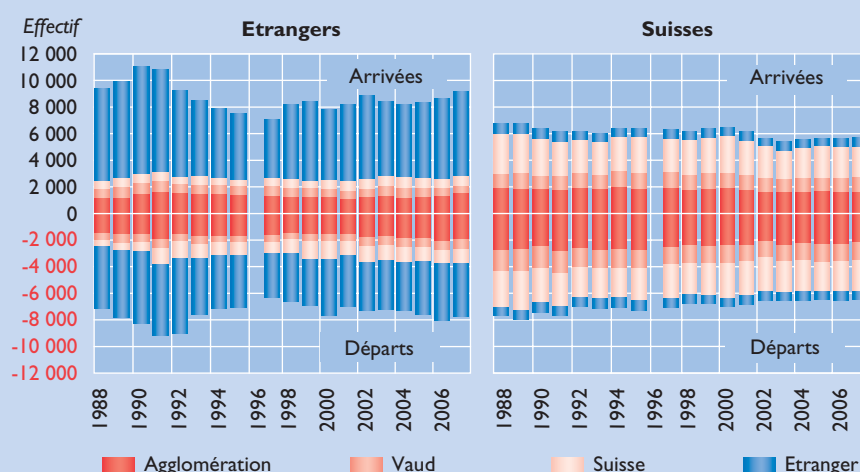
Les étrangers, qui représentent 38% de la population totale, sont nettement plus mobiles que les Suisses: ils constituent 61% des immigrants arrivés à Lausanne de 2003 à 2007 et 54% des émigrants qui l'ont quittée, atteignant ainsi un taux de mobilité de 330%, deux fois plus élevé que celui des Suisses (152%). Généralement positif, mais évoluant de façon parfois irrégulière selon les aléas de la conjoncture économique et le rythme des changements législatifs, le solde migratoire des étrangers ne suffit pas toujours à compenser l'érosion continue de la population suisse. De 1988 à 1992, Lausanne gagne en moyenne 1250 étrangers par année, mais de 1993 à 1997 ce chiffre tombe à 500 avant de remonter à 1100 entre 1998 et 2002 puis de fléchir à nouveau à 960 pendant ces cinq dernières années. Pour les Suisses, le solde migratoire reste constamment négatif; si l'on divise les derniers vingt ans en quatre périodes quinquennales, leur déficit migratoire paraît aller en s'atténuant, passant d'une moyenne annuelle de 1100

pour la première à 600 pour la troisième. Malgré une légère diminution des départs, le déficit croît à nouveau entre 2003 et 2007 (-920 Suisses) en raison d'une forte régression des arrivées (en moyenne 5550 contre 6150 durant la période précédente). Les Suisses forment 46% des émigrants mais seulement 39% des immigrants; se maintenant à long terme, cette tendance donne à Lausanne un caractère plus cosmopolite et contribue à l'augmentation du taux de fécondité.

Les étrangers viennent de loin

La nationalité des migrants joue un rôle déterminant sur les lieux de provenance ou de destination des flux. Pendant les derniers cinq ans, un peu plus des deux tiers des immigrants étrangers arrivent directement de l'étranger; un sur six vient du reste de l'agglomération, un sur douze du reste du canton de Vaud et la même proportion d'autres cantons. La destination principale des émigrants étrangers reste l'étranger dans un cas sur deux, mais ils quittent aussi Lausanne pour s'établir dans l'agglomération, le solde de ces flux étant presque aussi négatif (-531) que pour les Suisses (-613). Les flux d'étrangers vers les autres cantons sont aussi largement déficitaires, alors qu'ils restent équilibrés pour les Suisses. La population d'origine suisse migre généralement sur de plus courtes distances que les étrangers. Etant donné

Flux migratoires de la population totale¹, selon la provenance et la destination, Lausanne



¹ 1996 : données non disponibles

la présence des hautes écoles, les flux touchant les autres cantons suisses sont plus importants que ceux concernant l'agglomération (41% contre 35% pour les immigrants et 35% dans les deux cas pour les émigrants). L'étranger attire aussi un émigrant suisse sur dix.

Il y a un âge pour tout

Si l'on fait abstraction des flux migratoires avec l'étranger, qui affichent un solde positif pour les moins de 50 ans, seules deux

classes d'âges ne sont pas déficitaires: les 15-19 ans et les 20-24 ans. Les jeunes, vaudois et suisses, s'installent à Lausanne le temps d'accomplir leurs études, puis repartent quelque cinq ans plus tard.

Coincitant avec le moment où les jeunes familles cherchent des logements plus vastes, c'est pour les 30-39 ans et les 0-14 ans que le déficit migratoire avec le reste de l'agglomération s'avère le plus élevé (respectivement -400 et -289 en moyenne annuelle pour la période 2003-2007). En revanche, on ne trouve pas trace d'un retour en ville pour les classes d'âges plus élevées: les flux migratoires avec l'agglomération présentent encore un déficit de 80 personnes tant pour les 50-59 ans que pour les plus de 65 ans. Les logements laissés vacants par les Suisses de 30 ans et plus qui s'installent à l'extérieur de la ville, sont réoccupés par une population plus jeune, souvent d'origine étrangère et en âge d'avoir des enfants. Ainsi s'explique le retour à une croissance démographique naturelle. ● CR

Flux migratoires¹, moyenne annuelle 2003-2007, Lausanne

	Lausanne		Taux de mobilité ²
	Arrivées	Départs	
Ensemble	14 073	14 029	220
Agglomération ³	3 035	4 179	56
Vaud	1 670	1 963	28
Suisse	3 003	3 320	49
Etranger	6 360	4 512	85
Suisses	5 552	6 470	152
Agglomération ³	1 675	2 288	50
Vaud	1 023	1 283	29
Suisse	2 254	2 253	57
Etranger	599	636	16
Etrangers	8 521	7 559	330
Agglomération ³	1 360	1 891	67
Vaud	647	680	27
Suisse	749	1 067	37
Etranger	5 761	3 876	198

¹ De la population totale. ² En pour mille.

³ Autres communes de l'agglomération lausannoise.

¹ La population totale se compose de la population résidente permanente ainsi que des Suisses en séjour, des étrangers détenant un permis d'une durée inférieure à un an et des requérants d'asile. La population résidente permanente comprend les Suisses établis et les étrangers détenant une autorisation de séjour d'une durée d'un an ou plus.

² Chiffre provisoire.

³ Sans compter 16 000 déménagements internes à Lausanne.

Source des données: Contrôle des habitants de la Ville de Lausanne.

Le saviez-vous?

ANNÉE FASTE POUR LE TOURISME

Les hôtels lausannois ont accueilli 323 300 hôtes en 2007 et enregistré 699 600 nuitées, soit une croissance de 0,4% par rapport à 2006 et de 7,9% par rapport à 2005. Dans les autres grandes villes, la progression 2005-2007 fluctue entre 11 et 29%.

PAS DE RUSH SUR LE PARTENARIAT

En 2007, pour la première fois, les couples homosexuels avaient la possibilité de faire enregistrer leur union. A fin décembre, on dénombrait à Lausanne 114 personnes « pacsées », soit 48 couples d'hommes et 9 couples de femmes.

LES MUSÉES ONT LA COTE

Les huit principaux musées d'art ou d'histoire offrant des expositions à Lausanne ont accueilli quelque 427 000 visiteurs en 2007, soit 7,5% de plus qu'en 2006 et 28% de plus que la moyenne des années 2000 à 2006.

EN VOL

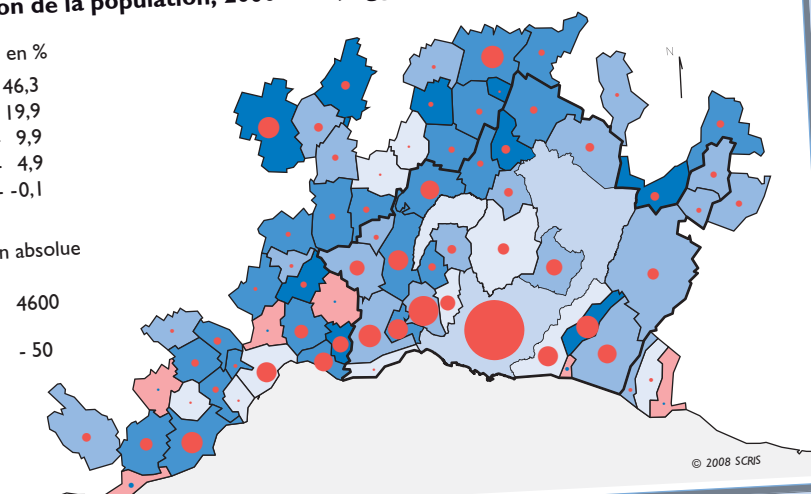
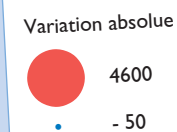
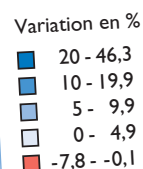
En 2007, 38 700 appareils ont atterri ou décollé de l'aérodrome de la Blécherette. Ils ont transporté 22 200 passagers et élèves de l'aéroclub. En 5 ans, le nombre de vols a augmenté de près d'un quart (24%) et le nombre de passagers d'un tiers (31%).

LES PLUS GRAVES EN HAUSSE

En 2007, la police de Lausanne a dénombré 1 489 accidents de la circulation, 2,6% de moins qu'en 2006. Le nombre d'accidents n'ayant occasionné que des dégâts matériels a diminué (-7,7%) alors que les accidents avec lésions corporelles et les cas mortels ont augmenté de 15,2%.

LA CARTE...

Variation de la population, 2000-2007, agglomération lausannoise



A fin décembre 2007, l'agglomération lausannoise compte 316 461 habitants, soit 20 600 de plus qu'en décembre 2000 (+7%). En termes relatifs, les communes qui ont le plus progressé se situent surtout au nord de l'agglomération ou autour de Morges, à l'exception notable de Belmont-sur-Lausanne. En chiffres absolus, les plus forts accroissements se rencontrent à Lausanne (+4600 résidents permanents) et Renens (+1400), un fait à souligner, car pendant les années nonante, les communes du noyau central de l'agglomération ont souvent stagné, quand elles n'ont pas perdu de la population, à l'instar de Lausanne, Prilly et Renens. Belmont-sur-Lausanne, Echallens, Ecublens et St-Prex gagnent environ 800 habitants et devancent Cossonay, Chavannes-près-Renens, Pully, Crissier et Morges dont la progression atteint 650 à 750 personnes en 2007.