

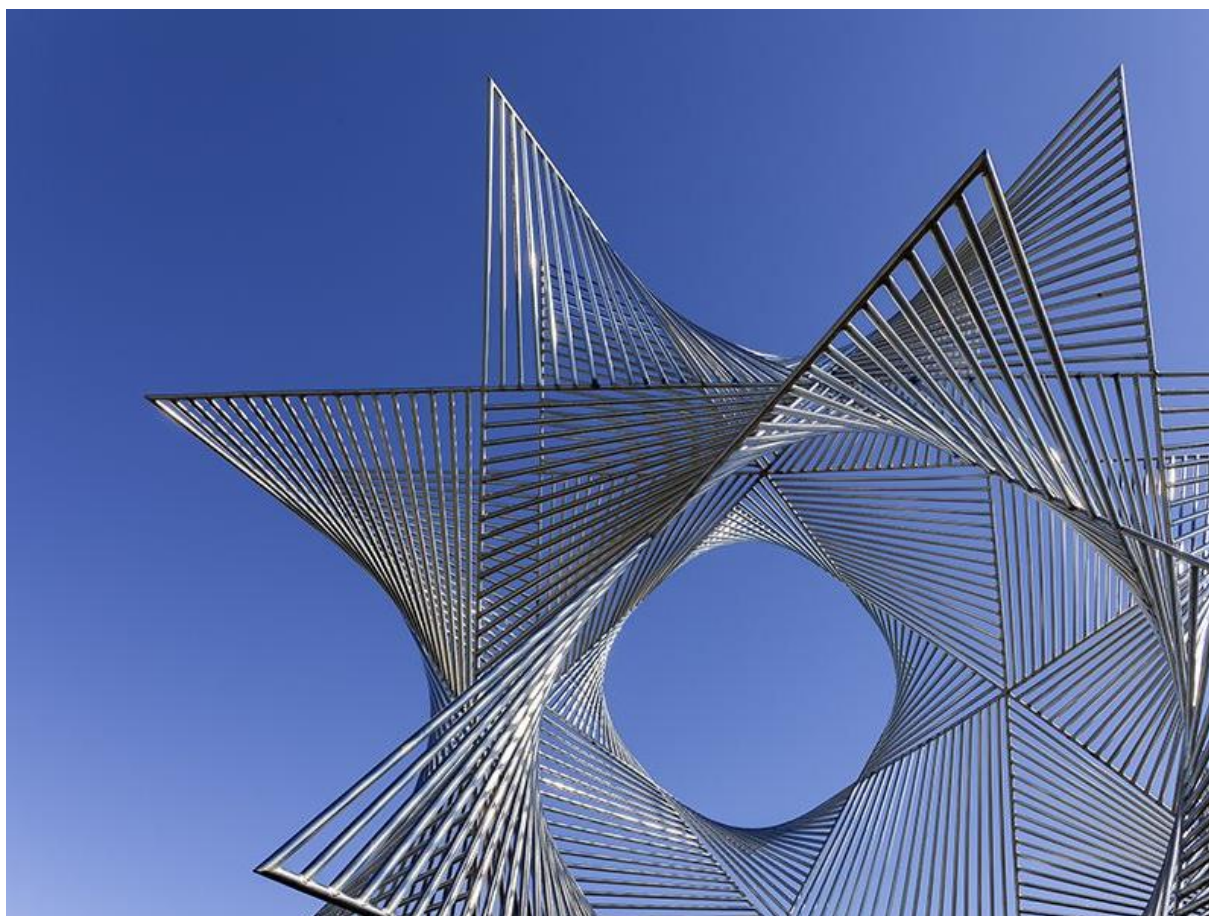


**Ville de Lausanne**

Service de l'économie

*Office d'appui économique et statistique*

# La situation conjoncturelle lausannoise en 2023



**Ville de Lausanne**

Direction de la sécurité et de l'économie  
Service de l'économie  
Office d'appui économique et statistique (OAES)  
Rue du Port-Franc 18  
Case postale 5354  
1002 Lausanne

[statistique@lausanne.ch](mailto:statistique@lausanne.ch)  
[www.lausanne.ch/statistique](http://www.lausanne.ch/statistique)

Juin 2023

# Table des matières

<b>Connaître les acteurs et les flux économiques qu'ils génèrent.....</b>	<b>3</b>
<b>La situation conjoncturelle en 2023.....</b>	<b>5</b>
<i>Introduction.....</i>	<i>5</i>
<i>Les indicateurs conjoncturels.....</i>	<i>5</i>
<i>Aspects démographiques lausannois.....</i>	<i>6</i>
<i>Le marché du travail.....</i>	<i>7</i>
<i>La fréquentation touristique.....</i>	<i>8</i>
<i>Le commerce de détail.....</i>	<i>9</i>
<i>La création d'entreprises et l'innovation.....</i>	<i>11</i>
<i>Perspectives lausannoises.....</i>	<i>12</i>
<b>Illustrations.....</b>	<b>15</b>

## Sources

Ville de Lausanne, Contrôle des habitants  
Banque nationale suisse (BNS)  
Centre de recherches conjoncturelles KOF (ETH)  
Crédit Suisse & Procure.ch  
Office fédéral de la douane et de la sécurité des frontières (OFDF)  
Office fédéral de la statistique (OFS), Statistique du chiffre d'affaires du commerce de détail (DHU)  
Office fédéral de la statistique (OFS), Statistique de l'état annuel de la population (ESPOP)  
Office fédéral de la statistique (OFS), Statistique de l'hébergement touristique (HESTA)  
Office fédéral de la statistique (OFS), Statistique des frontaliers (STAF)  
Office fédéral de la statistique (OFS), Statistique structurelle des entreprises (STATENT)  
Office fédéral de la statistique (OFS), Statistique de la population et des ménages (STATPOP)  
Office fédéral de la statistique (OFS), Statistique de la démographie des entreprises (UDEMO)  
Secrétariat d'Etat à l'économie (SECO)  
Calculs propres de l'Office d'appui économique et statistique (OAES)

## Fonds de carte

Office fédéral de la topographie swisstopo

## Image de couverture

Ouverture au monde, Angel Duarte, 1973  
Photographie de Kevin Seisdedos © CAL

# Connaître les acteurs et les flux économiques qu'ils génèrent

La Municipalité de Lausanne est très attentive à la conjoncture économique. L'évolution et les transformations du tissu entrepreneurial, la répartition des emplois, le taux de chômage figurent parmi les nombreuses données qui font l'objet d'un suivi régulier de la part du Service de l'économie, précisément de l'Office d'appui économique et statistique.

Connaître les acteurs et les flux économiques qu'ils génèrent relève de la stratégie économique lausannoise. La ville de Lausanne dispose de nombreux atouts, notamment de par sa renommée dans les domaines de la santé, de la recherche, de la formation, du sport et du tourisme. L'écosystème scientifique et technique induit par un pôle académique exceptionnel rassemblant des grandes écoles au rayonnement international (EPFL, UNIL, EHL, ECAL, IMD) génère de nombreuses entreprises dont les prestations ont des débouchés mondiaux. Toutefois, pour bénéficier de ces opportunités et atteindre ses objectifs de développement, une valorisation du territoire lausannois doit être suivie. Il faut aussi renforcer l'attractivité de la ville sur le plan économique et touristique par des activités de promotion multisectorielles et des relations étroites avec le secteur privé.

La présente publication sur la situation conjoncturelle lausannoise en 2023 était d'abord destinée à un usage interne et à quelques parties prenantes. Son intérêt est toutefois public. Elle fera désormais l'objet d'une édition annuelle.

Au titre de ses destinataires figurait Standard and Poor's, qui, le 2 juin 2023, a salué la bonne gestion financière de la Ville de Lausanne en améliorant sa notation et ce malgré un contexte incertain. La note de Lausanne est ainsi passée de A+ tendance positive à AA- tendance stable. L'amélioration de cette note est le résultat du travail effectué par la Municipalité pour améliorer les outils de gestion financière et l'état des finances lausannoises depuis 2011. Elle permettra l'accès à des conditions d'emprunts plus favorables, ce qui est une bonne nouvelle dans un contexte de remontée des taux. La stratégie menée par la Municipalité en matière de gestion financière sera ainsi poursuivie pour s'assurer des meilleures conditions-cadre possibles.

La situation économique lausannoise est pour le moment favorable et à plus d'un titre. Il est de notre responsabilité d'y porter attention et d'en prendre soin.

**Pierre-Antoine Hildbrand**

Conseiller municipal

Directeur de la sécurité et de l'économie



# La situation conjoncturelle en 2023

## Introduction

Deux faits saillants ressortent du survol des principaux relevés de données économiques et démographiques de la période actuelle.

Sur le plan économique général, il faut noter d'emblée le retour du renchérissement des prix à la consommation. Le taux d'inflation évolue actuellement à des niveaux non enregistrés depuis l'éclatement de la crise financière de 2008. Les problématiques d'approvisionnement en énergie, associées notamment à la situation conflictuelle qui prévaut actuellement à l'est de l'Europe, ainsi que les flux tendus sur de nombreuses matières premières exercent des pressions inflationnistes marquées qui frappent les pays d'Europe occidentale.

En Suisse, l'augmentation l'indice des prix à la consommation enregistre depuis désormais plusieurs mois des valeurs de l'ordre de 2.5 à 3.0 %. Il faut remonter au début des années 1990 pour observer des niveaux supérieurs aux valeurs actuelles (graphique G1). A la hausse de l'indice des prix fait écho le relèvement des taux d'intérêts pratiqués par la Banque nationale suisse (BNS), qui cherche ainsi à contenir le renchérissement touchant notamment les franges les plus précaires de la population, avec de surcroît les effets que ce relèvement produit sur les taux hypothécaires et, potentiellement, sur le prix des loyers.

L'inflation en Suisse reste néanmoins en dessous du niveau que connaissent les pays européens. Au cours des derniers mois, l'inflation chiffrée par Eurostat a fluctué dans une fourchette comprise entre 7 et 10 % dans la zone euro où l'Italie et l'Allemagne enregistrent des taux supérieurs à la moyenne.<sup>1</sup> L'écart s'explique par une moindre dépendance de la Suisse aux importations d'énergie en provenance de l'Europe de l'Est, en comparaison notamment avec l'Allemagne, ainsi que par la vigueur du franc suisse par rapport à l'euro, avec l'effet qui en résulte sur les prix à l'importation (graphique G2).

Le deuxième fait saillant de la période concerne la réalité spécifique lausannoise et consiste dans la vive reprise de sa croissance démographique, dans le sillage de la sortie de la période de crise sanitaire. Lausanne s'achemine au cours des prochains trimestres vers le seuil des 150'000 habitants, soit le plus haut niveau jamais enregistré (voir plus loin la section « Aspects démographiques lausannois »).

## Les indicateurs conjoncturels

Les perspectives lausannoises s'inscrivent dans le cadre conjoncturel qui a connu une stagnation du PIB suisse durant le dernier trimestre de 2022, suivi par un regain de croissance au cours du premier trimestre 2023. Le Secrétariat d'Etat à l'économie

---

<sup>1</sup> Pour l'inflation en Europe, voir Eurostat, *Inflation in the euro area*, <https://ec.europa.eu/>.

(SECO) note que le contexte international difficile tend à freiner l'industrie manufacturière et, partant, les exportations. La demande intérieure reste toutefois soutenue (graphique G3).

Selon les résultats provisoires disponibles à ce jour, le PIB réel suisse a progressé de 2.0 % en 2022 contre 3.9 % l'année précédente, le résultat de 2021 étant porté par l'effet de rebond après la crise sanitaire. La conjoncture subit l'impact de la situation tendue en Europe dont l'horizon demeure peu prévisible sur les prochains trimestres.

Les effets de rattrapage suivant la crise sanitaire ont été manifestes dans le secteur des services et sur les dépenses de consommation privée qui ont fortement progressé malgré l'inflation. Les exportations de services ont elles aussi enregistré une croissance solide. Les exportations de marchandises, par contre, n'ont augmenté que modérément, témoignant de la situation des principaux partenaires commerciaux de la Suisse en Europe.

Les indicateurs conjoncturels évoluent de manière analogue et se situent en zone plus ou moins intermédiaire (graphique G4). Le Groupe d'experts de la Confédération s'attend à une croissance de l'économie suisse de 1.0 % en 2023 et de 1.6 % en 2024.<sup>2</sup> Ses prévisions tablent sur l'hypothèse que la Suisse ne connaîtra pas de pénurie d'énergie au

cours de l'hiver 2023-2024, mais que les effets de l'inflation et des politiques monétaires restrictives pèseront sur la demande.

Le commerce extérieur de la Suisse a bénéficié de la reprise économique qui a suivi l'épidémie du coronavirus (graphique G5). Si toutes les catégories de produits ont progressé en 2021, certaines dépassent leur niveau de 2019, notamment l'industrie alimentaire (+ 21 %) et l'horlogerie (+ 14 %). En 2021 et en moindre mesure en 2022, année déjà impactée par le retour de l'inflation, les exportations suisses ainsi que vaudoises ont profité du regain de la demande internationale. Le canton de Vaud contribue à environ 6 % des exportations suisses, soit un volume de l'ordre de 15 milliards de CHF sur le total suisse d'environ 260 milliards de CHF. Comparé à la structure suisse du secteur de l'exportation, le canton se démarque par une plus grande diversification de ses segments de marché (graphique G6).

### Aspects démographiques lausannois

Fait distinctif de la période actuelle, la croissance démographique lausannoise a repris à un rythme prononcé après le temps d'arrêt imposé par les restrictions de la mobilité internationale causées par

---

<sup>2</sup> Secrétariat d'Etat à l'économie (SECO), Communiqué du 13 décembre 2022, Prévisions conjoncturelles, (<https://www.seco.admin.ch/seco/fr/home/seco/nsb-news.msg-id-92166.html>).



la crise sanitaire. Depuis le mois de mai 2022, le nombre d'habitants de Lausanne augmente à raison d'un taux moyen de l'ordre de 1.5 %, soit plus de 2'000 nouveaux habitants sur l'arc d'une année (graphiques G7 et G8). Un tel niveau de croissance ne s'était observé que brièvement en 2017 et n'a été dépassé qu'en 2009 au moment de l'entrée en vigueur des accords bilatéraux entre la Suisse et les pays de l'Union européenne, avec l'application du principe de la libre circulation des personnes. La croissance démographique lausannoise figure parmi les plus vigoureuses par rapport à celles des autres grandes villes suisses.

A fin mai 2023, le Contrôle des habitants enregistrait 149'490 personnes présentes à Lausanne. A la lumière du rythme de croissance des derniers mois, toutes choses égales par ailleurs, le cap historique des 150'000 habitants pourrait être franchi au cours des prochains mois.

Les villes révèlent de manière plus accentuée le degré de cosmopolitisme d'un pays d'accueil tel que la Suisse par leur rôle de porte d'entrée des flux migratoires (graphique G9). Lausanne, qui recense quelques 160 nationalités, connaît depuis plusieurs années un accroissement de la diversité des origines de sa population. Ce phénomène se traduit par une distribution moins concentrée des effectifs d'un même pays d'origine. La conjoncture des pays d'origine de la population étrangère de Lausanne a du reste contribué à ces mutations. En particulier, la situation économique propre de l'Italie, du Portugal et de l'Espagne, les trois nationalités les plus

représentées en 2000, a pesé sur leurs flux migratoires, à la fois pour les arrivées en Suisse ou par les retours au pays, mais aussi par les phénomènes d'enracinement et d'acquisition de la nationalité suisse. En l'espace d'une vingtaine d'années, la part des Italiens, Portugais et Espagnols dans la population étrangère a diminué, respectivement, de 7, 5 et 3 points. On note en particulier l'importance acquise par les ressortissants en provenance de France (graphique G10). Leur nombre a presque triplé depuis 2000, la France constituant désormais la principale composante de la population étrangère de Lausanne (22 %), venue alimenter un marché du travail actif et demandeur de compétences diverses.

### **Le marché du travail**

La vitalité du marché du travail lausannois se remarque par le niveau du taux de chômage qui s'inscrit actuellement autour d'environ 4 % dans ses plus basses valeurs historiques (7 % si l'on considère la totalité des demandeurs d'emploi inscrits à l'Office régional de placement (ORP)). Le contexte inflationniste, la remontée des taux d'intérêt et les importantes incertitudes qui pèsent actuellement sur l'activité économique internationale ne semblent pas pour l'heure se traduire de manière visible sur la conjoncture régionale. Le taux de chômage lausannois évolue ainsi près de son niveau incompressible.

Avec Genève, Lausanne se distingue par un taux de chômage plus élevé que celui des grandes villes de Suisse alémanique. Zurich et Berne en particulier affichent des taux inférieurs à 2 % (graphique G11). Si l'on soustrait à l'effectif des chômeurs inscrits à l'ORP de Lausanne les personnes qui émargent au régime de l'aide sociale vaudoise (RI) - particularité du système vaudois qui n'est pas prévue par la plupart des autres cantons - le taux lausannois est toutefois plus bas d'un demi-point, soit 3.5 %.

La vigueur du marché du travail a eu des effets positifs sur toutes les branches d'activité, entre autres la construction, mais également le tourisme, la restauration, le commerce de détail et la santé, les trois domaines d'activité qui ont le plus subi l'impact de la crise sanitaire (graphique G12). Pratiquement toutes les catégories de personnes enregistrées à l'ORP - indépendamment du sexe, de l'origine, de l'âge ou du niveau de formation - ont bénéficié de la bonne conjoncture de l'après-crise. Les difficultés de recrutement signalées par de nombreux acteurs économiques attestent de la santé d'un marché du travail local qui, pour l'heure, ne semble pas affecté par les répercussions potentielles des pressions inflationnistes.

Le niveau de l'offre de travail émanant du marché lausannois se remarque d'autre part par le nombre en forte croissance de travailleurs frontaliers. Après l'accalmie imposée par la période de la crise sanitaire, leur nombre est reparti à la hausse de manière prononcée. Le relevé du premier trimestre de 2023 affiche son maximum historique en frôlant les 7'500

travailleurs frontaliers recensés à Lausanne. Leur part dans le total cantonal est également à la hausse dépassant 18 % du total des plus de 26'000 frontaliers qui travaillaient en territoire vaudois durant le premier trimestre de 2023 (graphique G14).

### La fréquentation touristique

Bien que l'expression « retour à la normale » ne puisse nullement s'appliquer à la situation internationale actuelle, la fréquentation touristique lausannoise a néanmoins retrouvé un niveau proche de l'avant-crise (graphiques G15 et G16). Comparée à 2019, année où Lausanne avait atteint son pic de fréquentation proche du million de nuitées, 2022, avec presque 860'000 nuitées, se situe en retrait d'environ 13 %.

La reprise des mouvements touristiques a concerné à Lausanne le tourisme de loisir et celui de congrès. Les nuitées de visiteurs indigènes ont pour leur part augmenté de 7.9 % par rapport à 2019 signalant une attractivité en hausse du tourisme de loisir en ville. Les stations hors ville ont toutefois été comparativement plus recherchées par les visiteurs indigènes, contribuant ainsi à des résultats globaux plus favorables à l'échelle du canton (avec un recul plus faible de 9.4 %) et de la Suisse (diminution de 3.3 %). En nombres absolus, la fréquentation des hôtes indigènes à Lausanne a augmenté de plus de 30'000 nuitées par rapport à 2019 pour dépasser les 420'000 nuitées, se rapprochant ainsi du pic de presque 425'000 nuitées atteint en 2018.

La reprise est par contre plus lente en ce qui concerne les visiteurs étrangers. Le recul se chiffre encore à hauteur de 27.2 %, soit environ 163'000 nuitées en moins que les presque 600'000 de 2019. Le résultat de Lausanne sur ce segment est du même ordre de grandeur que celui enregistré à l'échelle du canton (- 31.0 %), la destination vaudoise se situant quelque peu en retrait de la fréquentation étrangère au niveau national (- 20.6 %).

Les résultats varient cependant d'un pays d'origine à l'autre (graphique G17). A Lausanne, en 2022, seule la fréquentation des touristes français a retrouvé pleinement son niveau de 2019. En revanche, les visiteurs de Chine (- 87.9 %, environ 4'000 nuitées seulement en 2022) et de Russie (- 75.3 %, environ 3'750 nuitées) ont manqué à l'appel, du fait de la persistance de politiques restrictives liées au coronavirus, pour la première, et de raisons géopolitiques, pour la deuxième.

Le graphique G18 montre la fréquentation touristique à Lausanne en comparaison avec un choix d'importantes communes de destination en Suisse. Zurich arrive en tête (plus de 3 millions de nuitées en 2022), suivie de Genève (environ 2), Bâle (1.3) et Lucerne (1.1). Lausanne se situe au 6<sup>ème</sup> rang du classement par nombre de nuitées. Rapportée au nombre d'habitants, la fréquentation touristique de Lausanne est de l'ordre de 6 nuitées par an et par habitant, un niveau analogue à celui de la ville de Berne. Lucerne, Lugano et Zurich affichent en ce sens des valeurs supérieures. Cet indicateur signale que le potentiel de croissance touristique

demeure important à Lausanne, notamment pour le tourisme de loisirs qui peut, à terme, procurer un nombre significatif de nuitées supplémentaires et venir ainsi compléter utilement le socle traditionnel du tourisme de congrès caractéristique de la place lausannoise.

### **Le commerce de détail**

La crise du coronavirus a posé un défi supplémentaire aux acteurs de la branche du commerce de détail qui a figuré parmi les plus touchées par les restrictions qui en ont découlé (graphique G19). Globalement, sur l'arc de la période comprise entre 2011 et 2020 (date du dernier relevé exhaustif de la Statistique structurelle des entreprises), l'emploi dans le commerce de détail a diminué de :

2.4 % en Suisse (- 5'700 équivalents plein temps (EPT) sur un total de 230'000 EPT en 2020) ;

1.7 % dans le canton de Vaud (- 400 EPT sur un total de 22'500 EPT en 2020) ;

11.7 % à Lausanne (- 660 EPT sur un total de 5'000 EPT en 2020).

Le recul observé à Lausanne se situe dans l'ordre de grandeur enregistré dans les autres villes. Il englobe toutefois l'impact de la cessation d'activité d'une entreprise historique de vente par correspondance. Sans cet événement, la diminution aurait été à Lausanne de l'ordre de - 8 %, plus modérée qu'à Berne ou Genève. Les données de la statistique

structurelle des entreprises ne démarquent donc pas Lausanne par rapport à la plupart des autres grandes et moyennes villes du pays.

L'évolution du commerce de détail à Lausanne est tributaire des tendances de fond - technologiques, générationnelles, sociologiques, foncières, entrepreneuriales - qui touchent la branche et dont l'impact l'emporte sur l'influence des contingences locales. Les dynamiques internes et externes à la branche touchent à des degrés variables mais finalement similaires toutes les villes, indépendamment de leur spécificité et de leur héritage entrepreneurial. Ainsi, la contraction du nombre d'EPT à Lausanne a été analogue à celle de Lucerne et de Lugano, et proche de celle de Montreux, Berne et Genève.

Le fort écart qui sépare le recul du commerce de détail recensé dans les grandes villes par rapport à la valeur agrégée à l'échelle du canton de Vaud ou de la Suisse est toutefois frappant. Il signale l'importance des phénomènes de relocalisation des activités de la branche à l'œuvre depuis des années, dont les acteurs principaux sont les grandes enseignes nationales et internationales et que l'aménagement du territoire cherche à cadrer l'implantation afin d'en gérer l'impact, par exemple, en matière de circulation. Cette dynamique pèse considérablement sur la structure de la branche et sur les centres-villes.

Le recul de l'emploi de la branche a touché essentiellement les villes-centre des grandes et moyennes agglomérations du pays. A elles seules,

sur l'arc de dix ans, les cinq grandes villes suisses ont totalisé une perte de l'ordre de 4'500 EPT. Les autres 28 villes-centre des agglomérations moyennes ont enregistré une diminution de presque 3'400 EPT.

Ce sont donc les communes pour ainsi dire « denses » et à fonction centrale, y compris à vocation touristique et industrielle, qui ont vu l'emploi du commerce de détail se redéployer massivement vers les communes périurbaines. La carte de la variation de l'emploi du commerce de détail dans les communes de la Suisse illustre l'étendue du phénomène (graphique G20). Alors que le recul dans les communes denses et à fonction centrale a frôlé les 10'000 EPT, le gain pour les autres a été de quelque 4'000 EPT. Couplé avec l'essor démographique des villes, ce phénomène de redistribution territoriale de la fonction commerciale s'est donc traduit en milieu urbain par la diminution du rapport emplois / habitants de la branche, qui a perdu presque 1 point en l'espace de 10 ans.

Enfin, les différences du recul de l'emploi de la branche dans les villes indiquent que les contingences et les particularités locales modulent l'impact de la mutation structurelle que connaît, voire subi, le commerce de détail, sans toutefois contrecarrer la tendance de fond à la baisse.

En matière d'entreprenariat commercial, par exemple, les villes se distinguent par de fortes disparités de la part des enseignes enracinées dans le territoire communal (donc juridiquement domiciliées) par rapport au total de celles localement présentes. A Lausanne, on a recensé globalement

quelque 5'000 EPT en 2020. L'emploi directement contrôlé par les entreprises commerciales domiciliées sur le territoire communal se chiffrait toutefois seulement à environ 2'500 EPT car de nombreuses enseignes ont leur siège social ailleurs. Le rapport emploi domicilié / emploi localisé varie ainsi d'une ville à l'autre et présente des valeurs plus élevées notamment à Lucerne et à Zurich qu'à Lausanne. Ce paramètre ne s'est donc pas avéré déterminant durant la période 2011-2020 puisque le recul de la branche a été du même ordre de grandeur dans les villes en général.

Quant à l'impact de la crise sanitaire, la Statistique structurelle des entreprises montre qu'elle a touché les villes de manière disparate. Avec un recul de -1.3 % en 2020 par rapport à 2019, Lausanne a enregistré une contraction analogue à celle de Zurich, alors que la diminution dans les autres grandes villes suisses a été de l'ordre de -4 %.

### **La création d'entreprises et l'innovation**

D'après les relevés d'Innovaud, l'organisme vaudois chargé de la promotion des secteurs technologiques et entrepreneuriaux de pointe, en 2022, les start-up suisses ont levé 4 milliards de CHF en capital-risque auprès d'investisseurs, contre 3 milliards en 2021.

Les jeunes entreprises technologiques du canton de Vaud en ont quant à elles levé environ 550 millions.<sup>3</sup> Dans un contexte économique mondial difficile, la tendance à la croissance de cette composante du tissu entrepreneurial vaudois s'est ainsi poursuivie. En 2022, le record vaudois provient du nombre de start-up rachetées (les « exits »). Au total, 13 jeunes entreprises technologiques du canton ont été acquises par des sociétés privées, attestant de leur compétitivité et de leur potentiel de développement à venir.

Toujours selon Innovaud, 26 jeunes sociétés vaudoises figurent dans le classement des TOP 100 des meilleures start-up suisses. Dix parmi elles ont fait leur entrée pour la première fois au classement. Quatre se sont distinguées figurant dans le TOP 10. Le potentiel régional vaudois et lausannois se remarque en rappelant que le Canton de Vaud représente 9.4 % de la population suisse et 9.0 % des équivalents plein temps du pays.

Le canton de Vaud - notamment la région lausannoise qui accueille l'École polytechnique fédérale (EPFL), le Centre hospitalier universitaire vaudois (CHUV), moteurs déterminants du potentiel d'innovation et de création de compétences - conserve ainsi sa position de terre d'accueil pour les jeunes entreprises technologiques prometteuses capables de devenir les prochaines « scale-ups » et les « success stories » vaudoises.

---

<sup>3</sup> Voir Innovaud, *Rapport annuel 2022* (<https://rapportannuel2022.innovaud.ch/>).

Au-delà du périmètre spécifique à la création d'entreprises des secteurs de pointe dans l'innovation et la technologie, entre 2016 et 2020, tout type d'activité confondu, les entreprises créées à Lausanne ont représenté environ 1'300 nouveaux emplois en moyenne chaque année. Il s'agit pour la plupart d'activités d'indépendants (environ 2/3) occupant une seule personne (environ 80 %), les créations d'entreprises de plus grande taille étant des événements moins fréquents à mesure croissante du nombre de collaborateurs.

En chiffres bruts, le nombre d'emplois des nouvelles entreprises créées annuellement à Lausanne entre 2016 et 2020 est très proche de celui observé à Bâle. Zurich et Genève affichent les valeurs les plus élevées (respectivement environ 4'400 et 2'500). Par rapport à la taille des villes (emplois créés par rapport au nombre d'habitants), Lausanne, avec environ 10 emplois créés pour 1'000 habitants, fait presque aussi bien que Zurich. Lugano et encore plus Zoug se démarquent sous cet angle en tant que villes connues pour l'attractivité de leur domiciliation d'entreprises (graphique G21).

Les emplois nouvellement créés viennent ainsi s'inscrire dans un tissu économique lausannois par ailleurs spécialisé dans les domaines de la santé et apparentés qui représentent plus de 20 % de

l'emploi lausannois et qui ont apporté à la ville la moitié des nouveaux emplois recensés entre 2011 et 2020 (graphiques G22, G23 et G24).

### Perspectives lausannoises

La place économique lausannoise reste évidemment tributaire du cadre national et international actuel. De nombreuses questions demeurent à propos de l'impact à venir du contexte inflationniste actuel, à la fois sur le pouvoir d'achat des ménages et sur les opportunités d'investissement au vu de la hausse des taux d'intérêt, ainsi que, à terme, sur le niveau du chômage.

Les spécificités territoriales locales moduleront les répercussions du cadre actuel. L'enquête conjoncturelle de printemps 2023 conduite par la Chambre vaudoise du commerce et de l'industrie (CVCI) fait état de l'appréciation positive des entreprises vaudoises quant au bilan de leur activité de 2022. Si elles avancent des prévisions globalement positives pour l'exercice 2023, elles expriment également des craintes notamment à propos du prix des matières premières ainsi que des difficultés de recrutement qu'elles rencontrent pour tous les niveaux de formation.<sup>4</sup>

---

<sup>4</sup> Chambre vaudoise du commerce et de l'industrie (CVCI), Enquête conjoncturelle du printemps 2023 (<https://www.cvci.ch/fr/enquetes.html>).

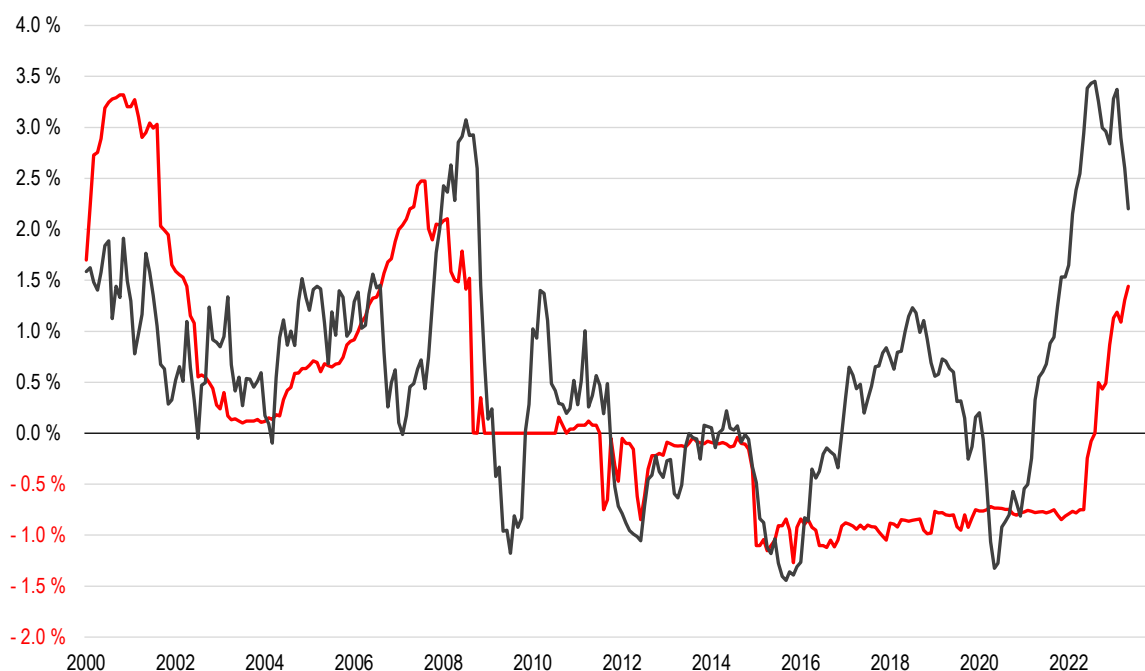
Les programmes publics d'investissement dans des nombreux chantiers d'envergure engagés à Lausanne, le profil spécialisé de la place lausannoise dans le domaine de la santé, la poursuite du rebond de la fréquentation notamment des visiteurs de tourisme de congrès, sont autant d'apports qui devraient contribuer au soutien d'un volume significatif de la demande régionale au cours des prochains trimestres.





# Illustrations

**G1. Taux d'intérêt (rouge, créances comptables de la Confédération à 3 mois) et taux d'inflation (noir, variation de l'indice suisse des prix à la consommation (IPC)), Suisse, valeurs mensuelles, depuis 2000** [\[RETOUR AU TEXTE\]](#)



Source : Banque nationale suisse

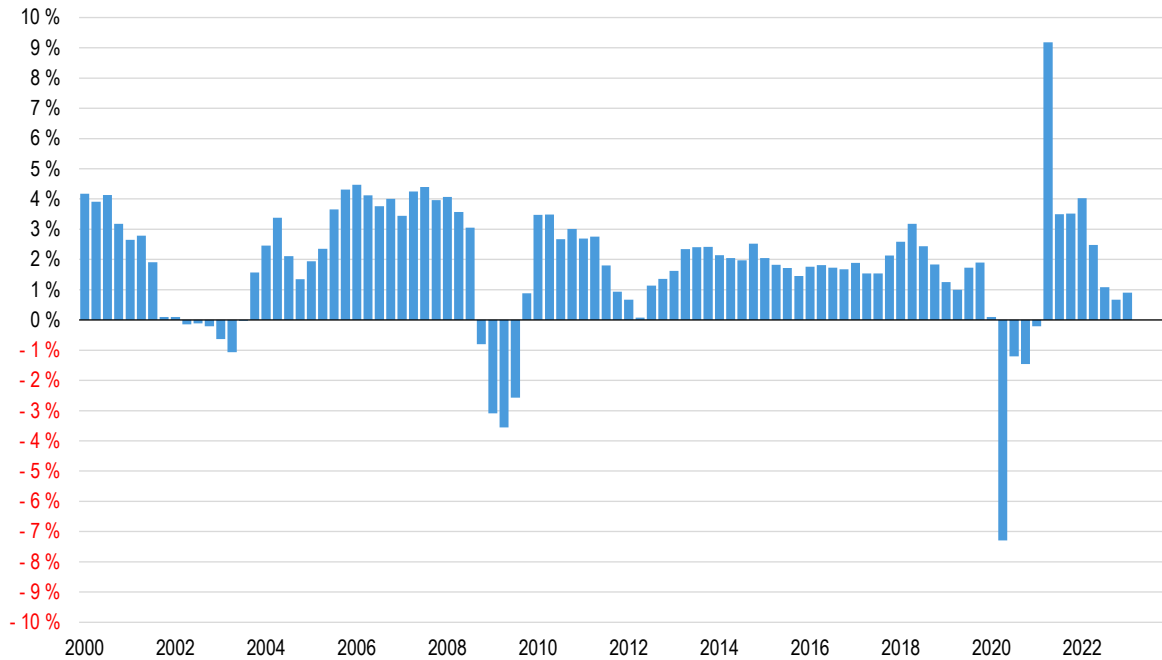
**G2. Cours de change du franc suisse par rapport à l'euro (bleu) et au dollar (vert), valeurs mensuelles, depuis 2000** [\[RETOUR AU TEXTE\]](#)



Source : Banque nationale suisse

**G3. Croissance du produit intérieur brut (PIB), Suisse, valeurs trimestrielles, depuis 2000, données corrigées des effets saisonniers, calendaires ainsi que des effets liés aux grands événements sportifs**

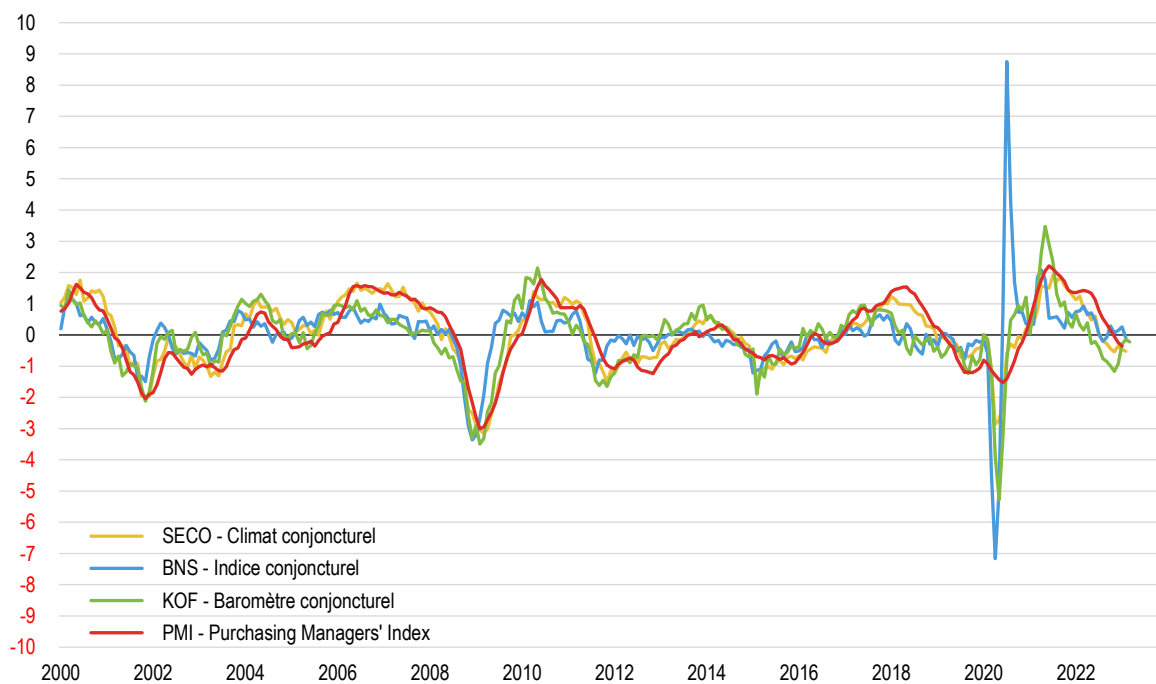
[\[RETOUR AU TEXTE\]](#)



Source : Secrétariat d'Etat à l'économie

**G4. Indicateurs conjoncturels standardisés d'un choix d'instituts, Suisse, valeurs mensuelles, depuis 2000**

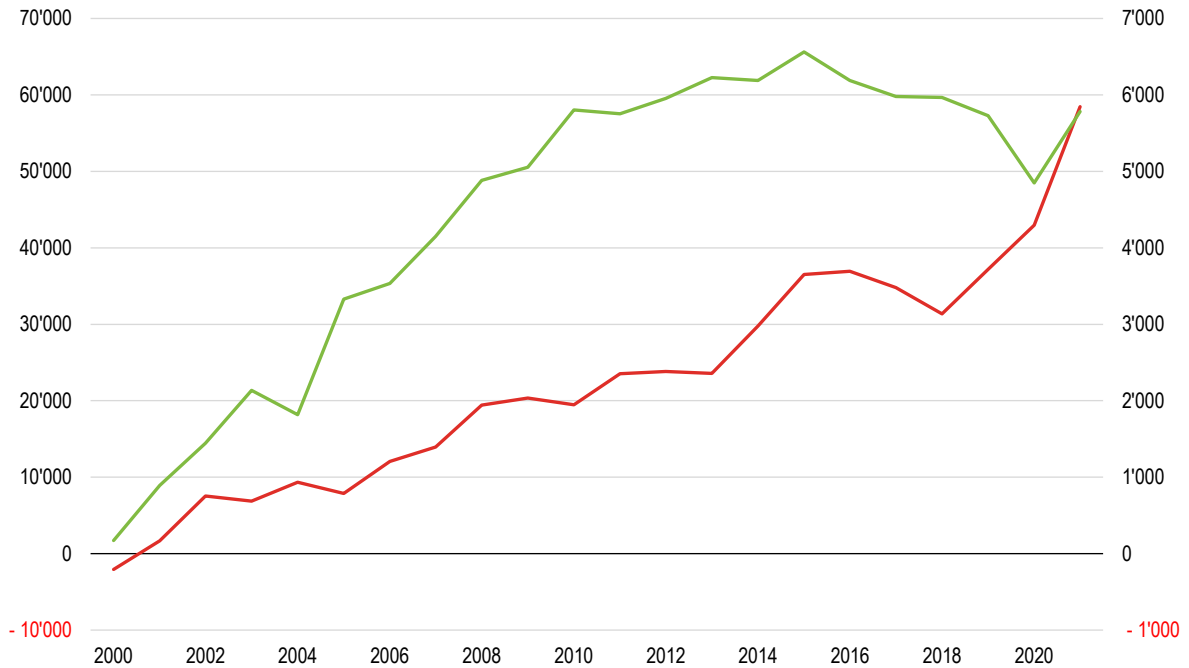
[\[RETOUR AU TEXTE\]](#)



Sources : Secrétariat d'Etat à l'économie, Banque nationale suisse, Centre de recherches conjoncturelles KOF, Crédit Suisse-Procure.ch, calculs propres OAES

**G5. Solde de la balance commerciale suisse (rouge, échelle de gauche) et du canton de Vaud (vert, échelle de droite), en millions de CHF courants, depuis 2000**

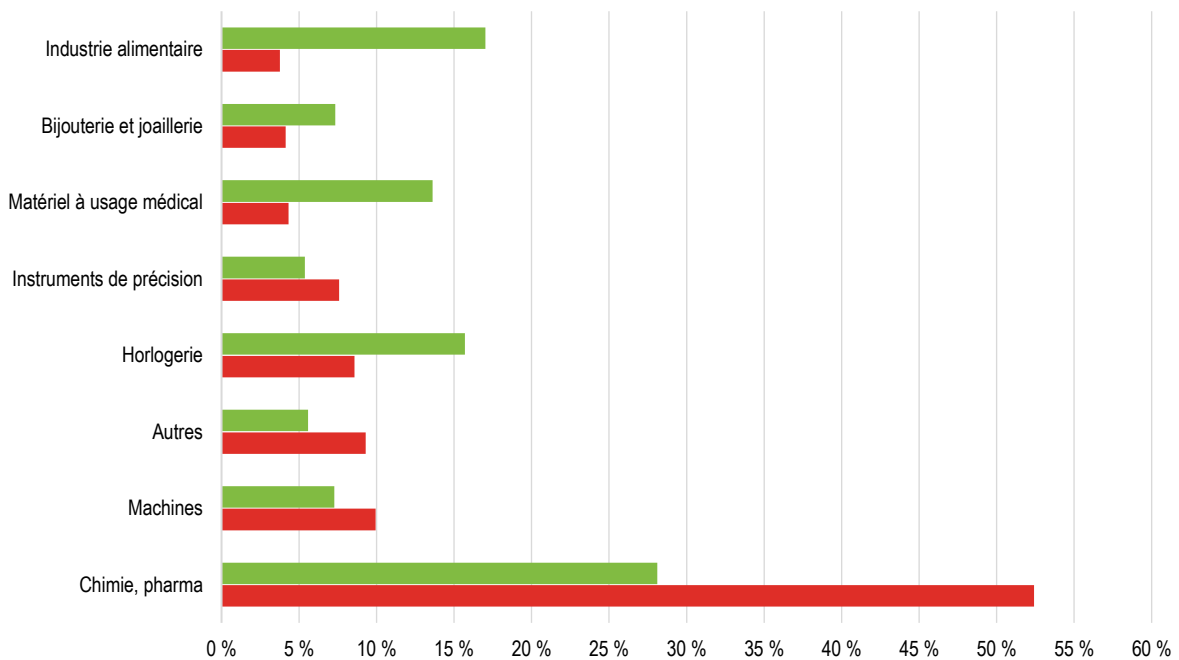
[\[RETOUR AU TEXTE\]](#)



Sources : Office fédéral de la douane et de la sécurité des frontières et Statistique Vaud

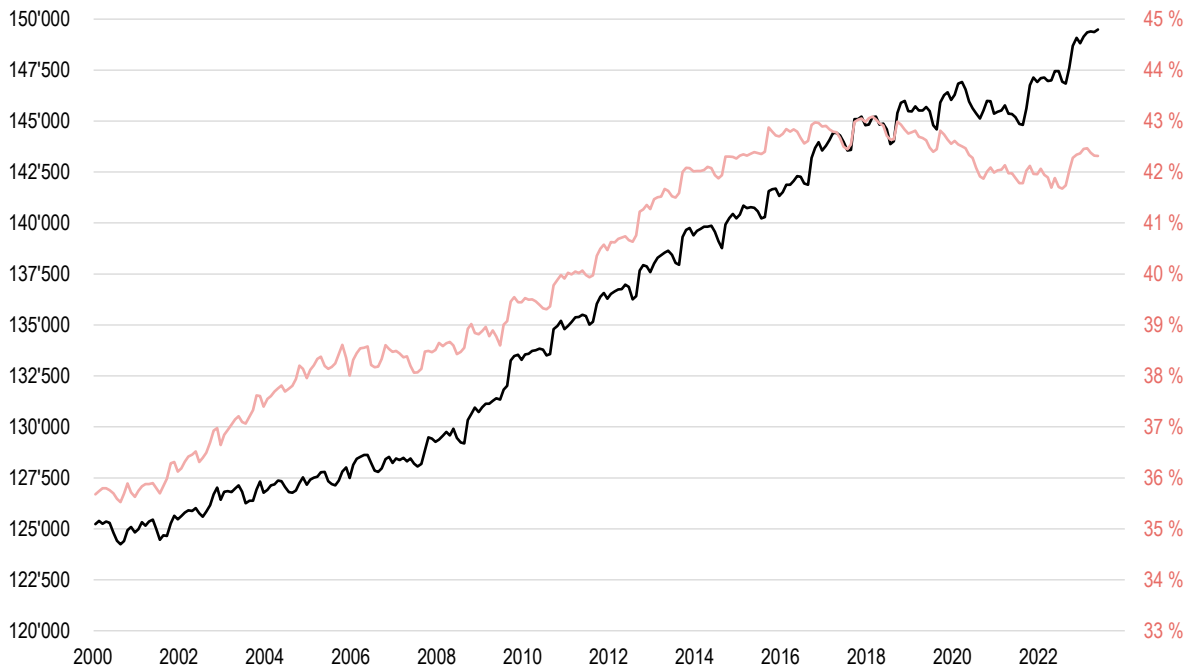
**G6. Exportations par type de marchandise, en pour cent du total conjoncturel, Suisse (rouge) et canton de Vaud (vert), 2021**

[\[RETOUR AU TEXTE\]](#)



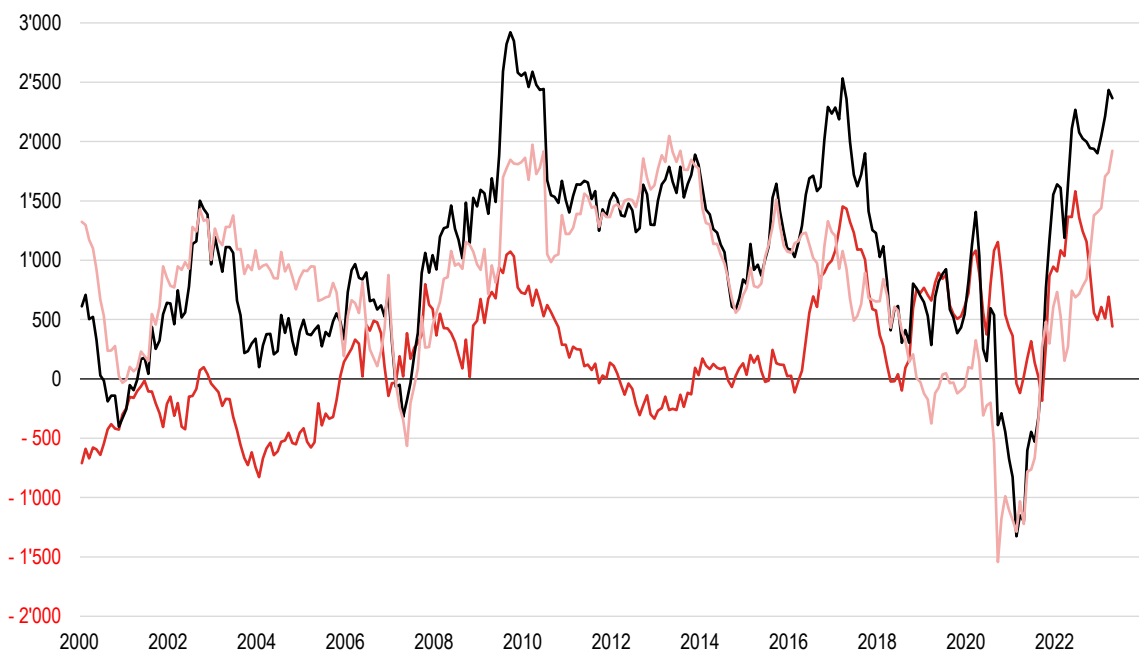
Sources : Office fédéral de la douane et de la sécurité des frontières et Statistique Vaud

**G7. Population de Lausanne (noir, échelle de gauche) et part en pour cent des étrangers (rose, échelle de droite), valeurs mensuelles, depuis 2000** [\[RETOUR AU TEXTE\]](#)



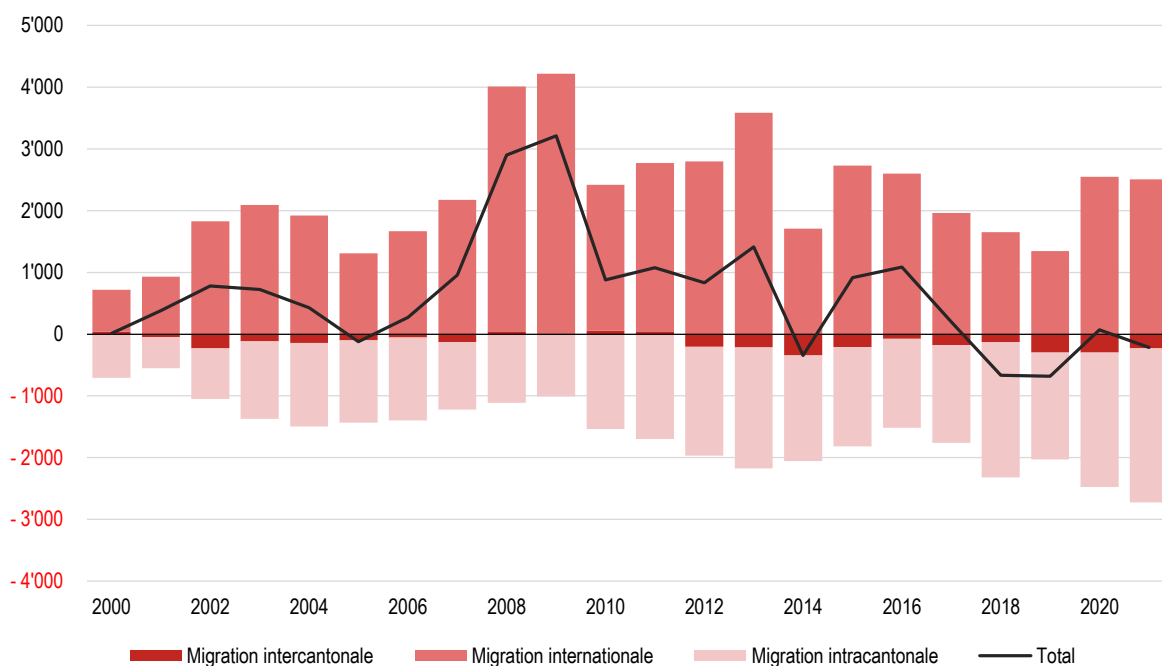
Source : Ville de Lausanne, Contrôle des habitants, calculs propres OAES

**G8. Variation de la population de Lausanne (totale, noir ; suisse, rouge ; étrangère, rose), effectifs, valeurs mensuelles, depuis 2000** [\[RETOUR AU TEXTE\]](#)



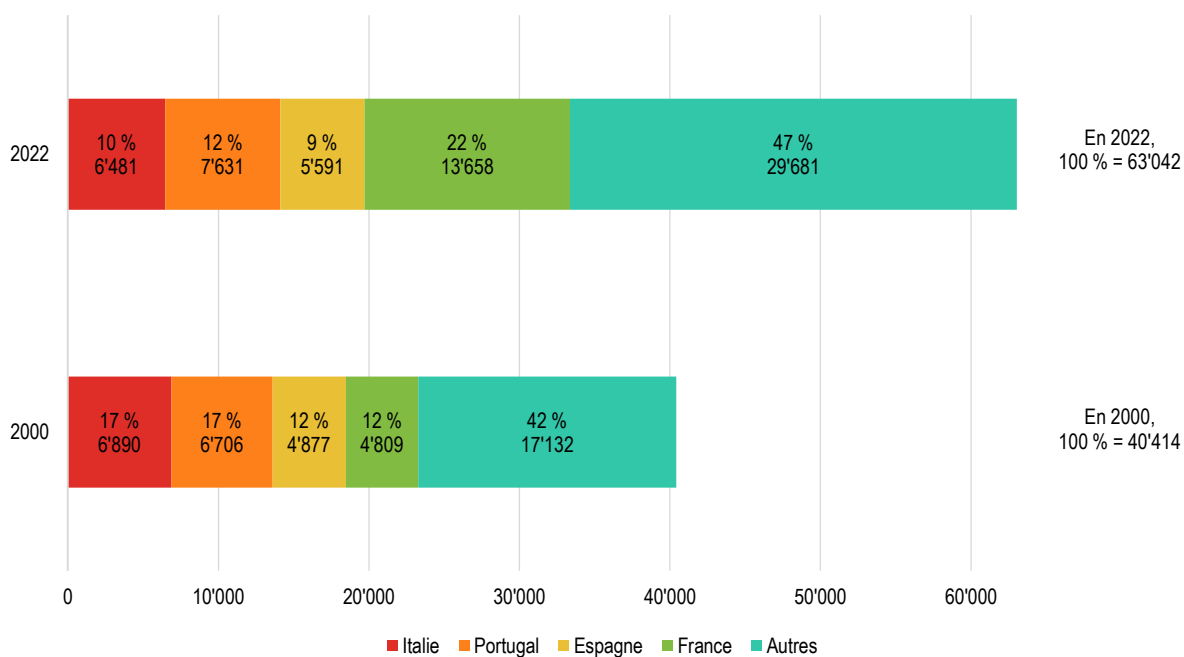
Source : Ville de Lausanne, Contrôle des habitants, calculs propres OAES

**G9. Solde migratoire de la population résidente permanente selon le type de migration, Lausanne, depuis 2000** [\[RETOUR AU TEXTE\]](#)



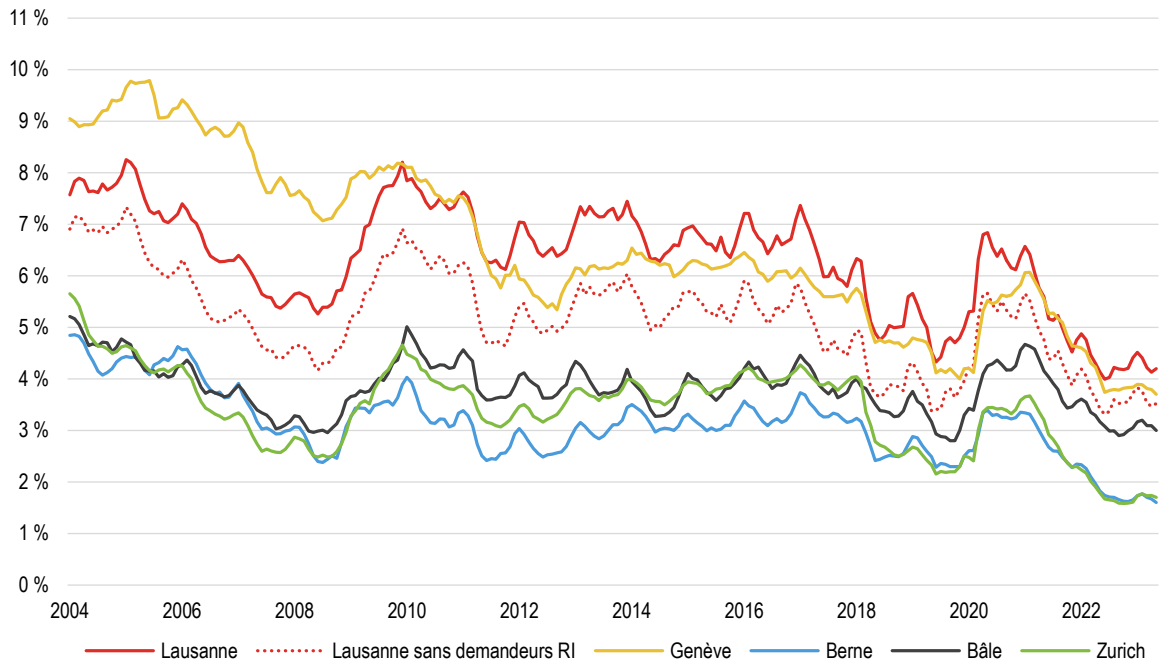
Sources : Office fédéral de la statistique (ESPOP 1981-2010 et STATPOP dès 2011)

**G10. Principales nationalités présentes à Lausanne et leur part dans la population étrangère, effectifs et en pour cent, 2000 et 2022** [\[RETOUR AU TEXTE\]](#)

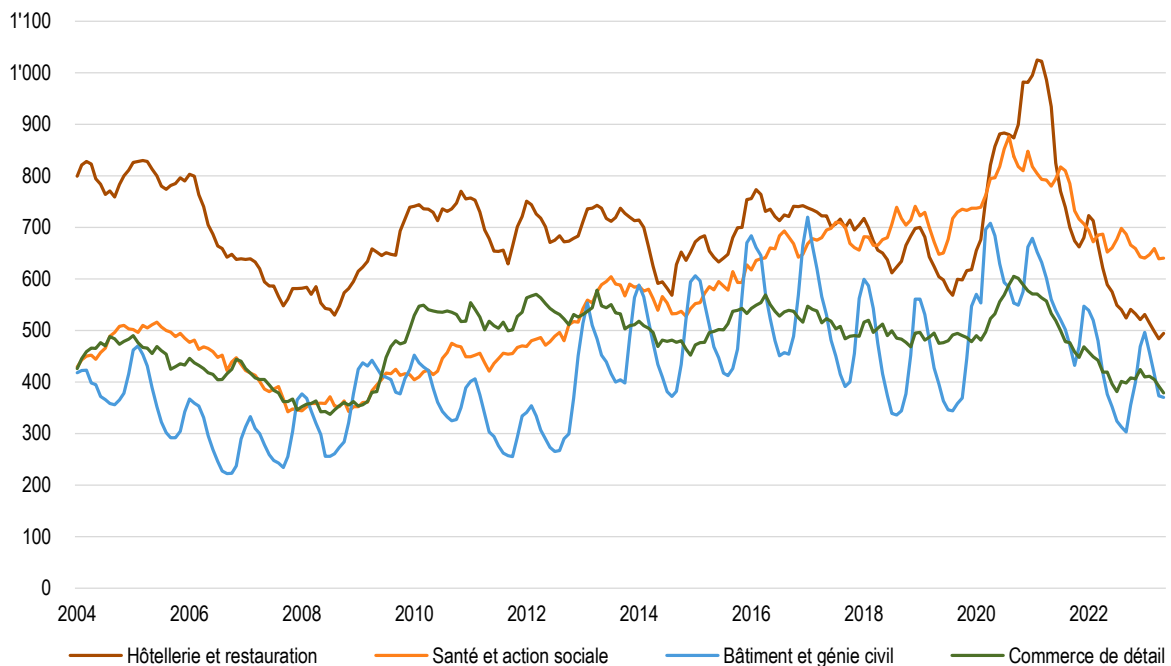


Source : Ville de Lausanne, Contrôle des habitants, calculs propres OAES

**G11. Taux de chômage des cinq grandes villes suisses, valeurs mensuelles, depuis 2004**

 (Lausanne, valeurs avec et sans demandeurs d'emploi bénéficiant des prestations du Revenu d'insertion (RI)) [\[RETOUR AU TEXTE\]](#)


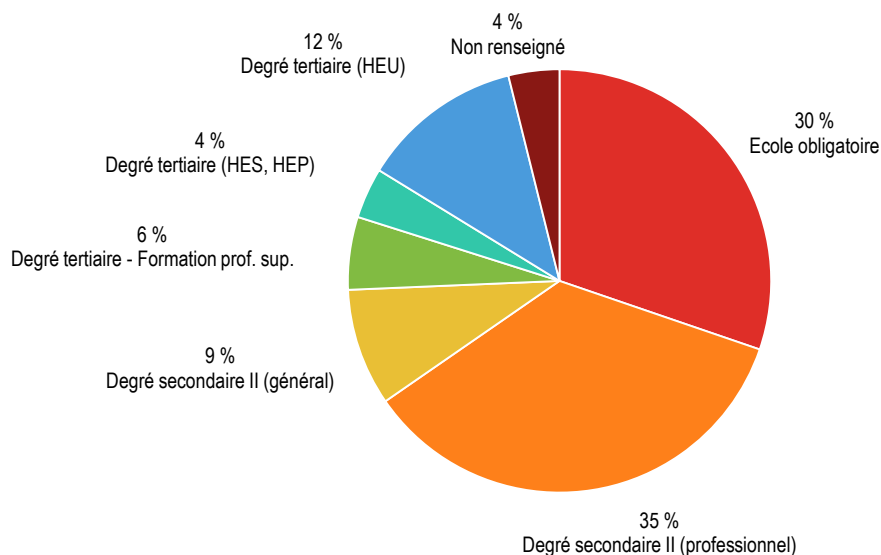
Source : Secrétariat d'Etat à l'économie, calculs propres OAES

**G12. Nombre de demandeurs d'emploi de quatre branches économiques choisies, Lausanne, valeurs mensuelles, depuis 2004**
[\[RETOUR AU TEXTE\]](#)


Source : Secrétariat d'Etat à l'économie

G13. Chômeurs selon le niveau de formation à Lausanne, en pour cent, 2022

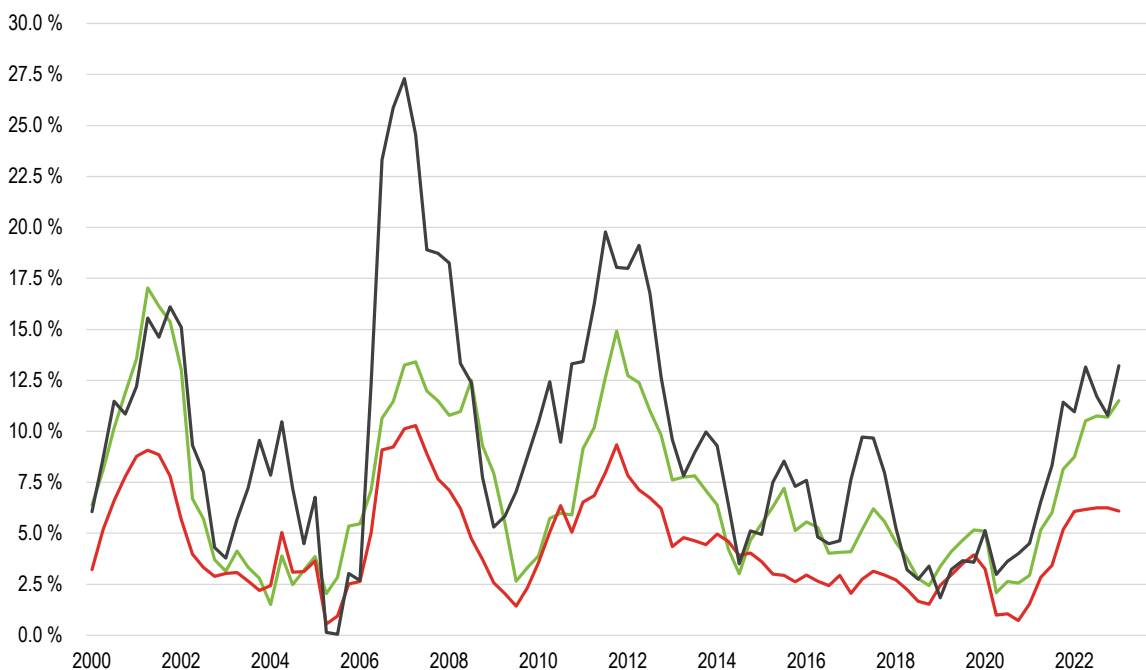
[\[RETOUR AU TEXTE\]](#)



Source : Secrétariat d'Etat à l'économie

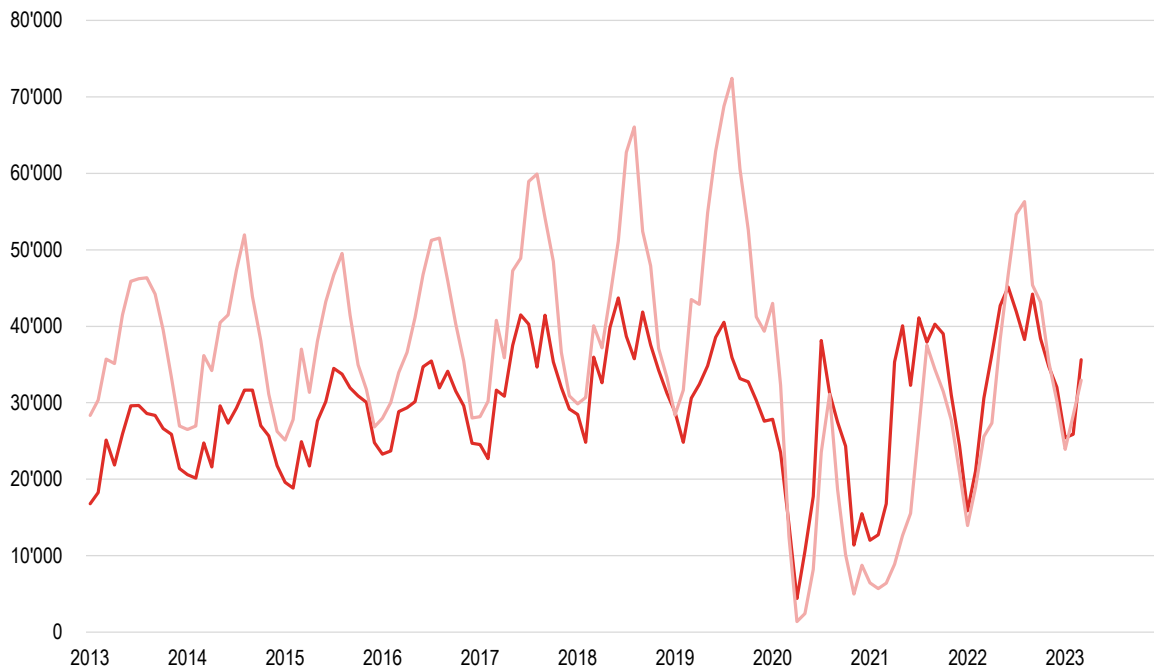
G14. Croissance du nombre de travailleurs frontaliers, en pour cent, en Suisse (rouge), dans le canton de Vaud (vert) et à Lausanne (noir), depuis 2000

[\[RETOUR AU TEXTE\]](#)

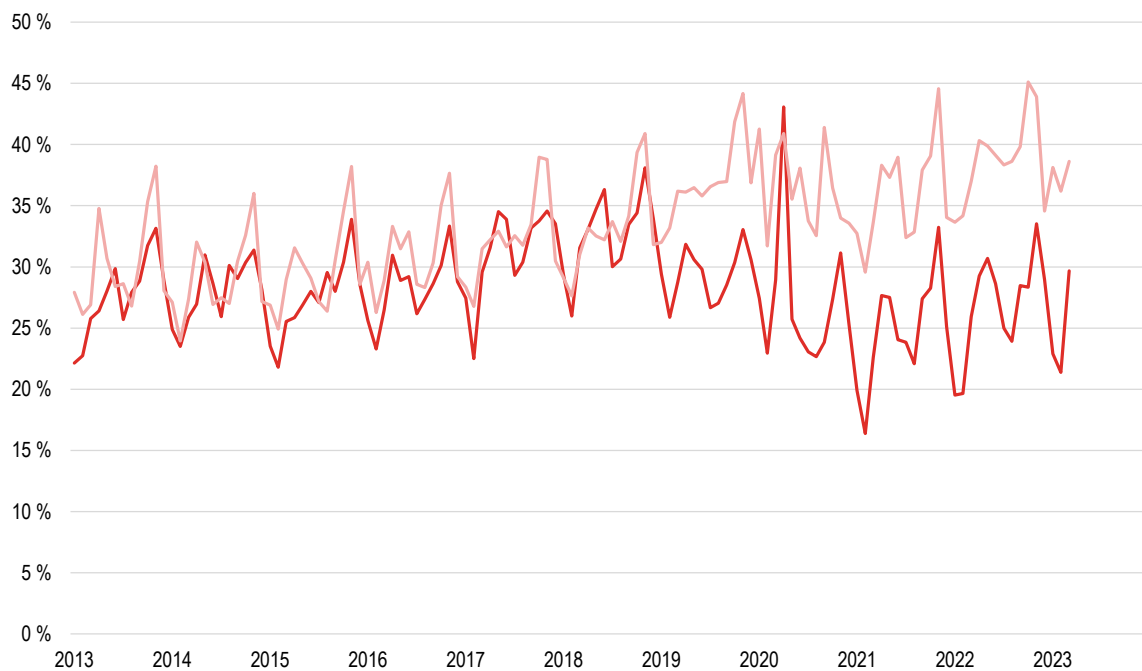


Source : Office fédéral de la statistique (STAF), calculs propres OAES



**G15. Nombre de nuitées à Lausanne, hôtes étrangers (rose) et hôtes suisses (rouge), depuis 2013**
[\[RETOUR AU TEXTE\]](#)


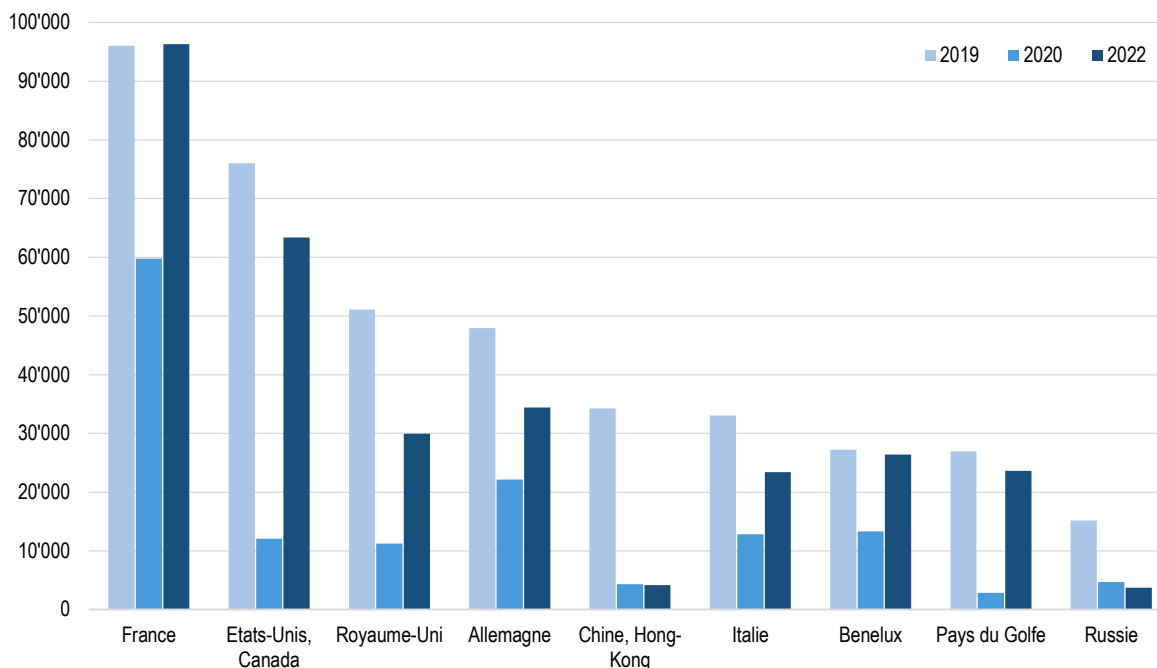
Source : Office fédéral de la statistique (HESTA), calculs propres OAES

**G16. Part des nuitées de Lausanne dans le total vaudois des hôtes étrangers (rose) et des hôtes suisses (rouge), en pour cent, depuis 2013**
[\[RETOUR AU TEXTE\]](#)


Source : Office fédéral de la statistique (HESTA), calculs propres OAES

G17. Nombre de nuitées à Lausanne, selon le pays d'origine des visiteurs, en 2019, 2020 et 2022

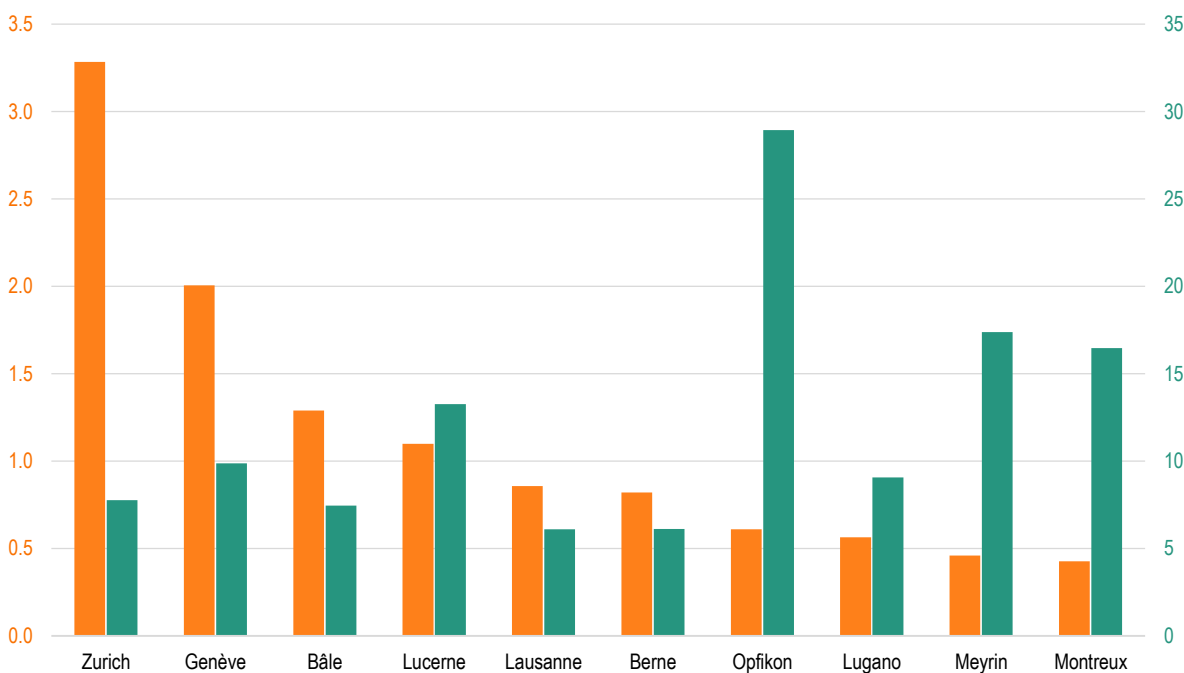
[\[RETOUR AU TEXTE\]](#)



Source : Office fédéral de la statistique (HESTA)

G18. Nombre de nuitées d'un choix de communes suisses, en millions (orange, échelle de gauche) et nombre de nuitées pour 1'000 habitants (turquoise, échelle de droite), 2022

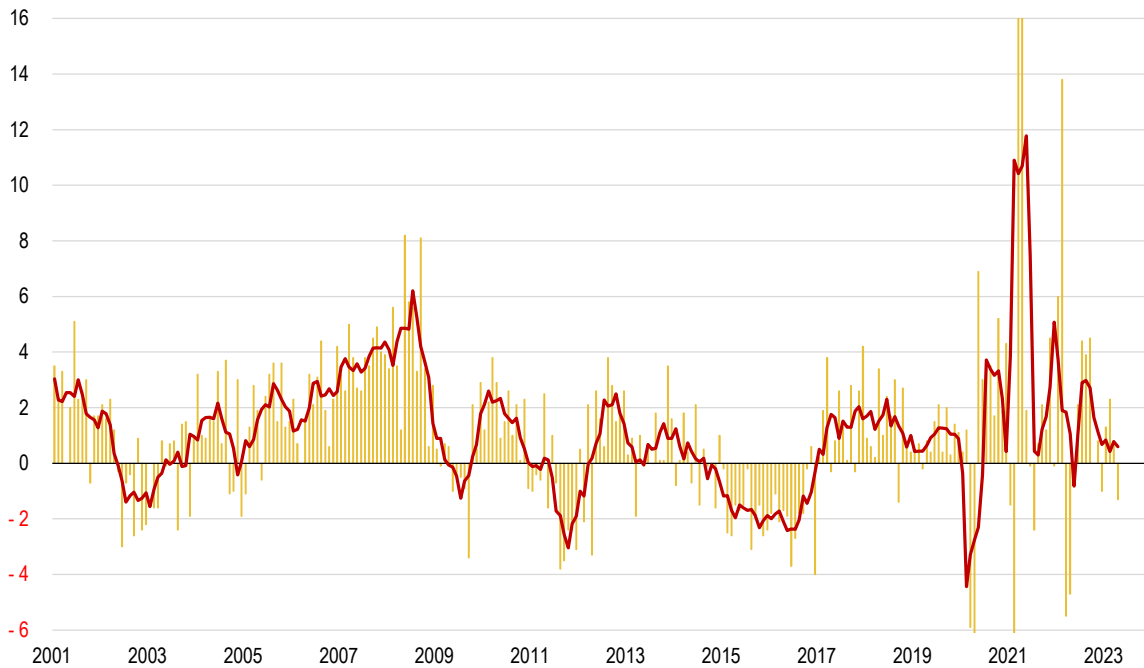
[\[RETOUR AU TEXTE\]](#)



Sources : Office fédéral de la statistique (HESTA et STATPOP), calculs propres OAES

**G19. Statistique des chiffres d'affaires du commerce de détail en Suisse, variation en points de l'indice par rapport au mois correspondant de l'année précédente, depuis 2001**

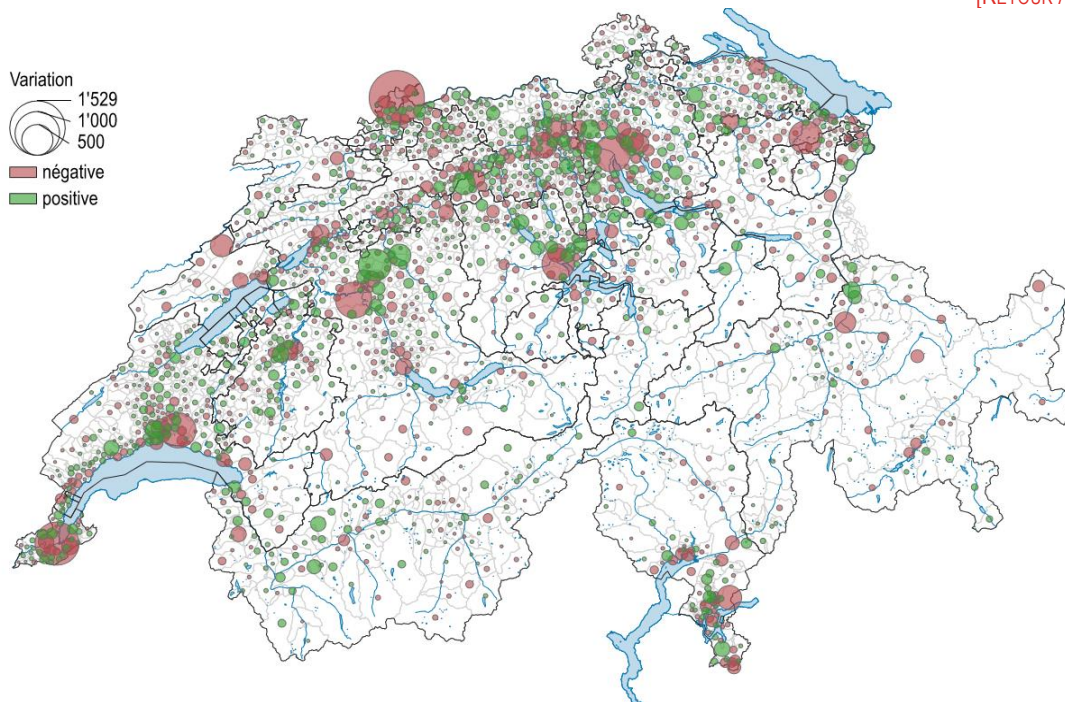
[\[RETOUR AU TEXTE\]](#)



Source : Office fédéral de la statistique (DHU)

**G20. Variation 2011-2020 du nombre d'emplois dans le commerce de détail (équivalents plein temps), communes suisses**

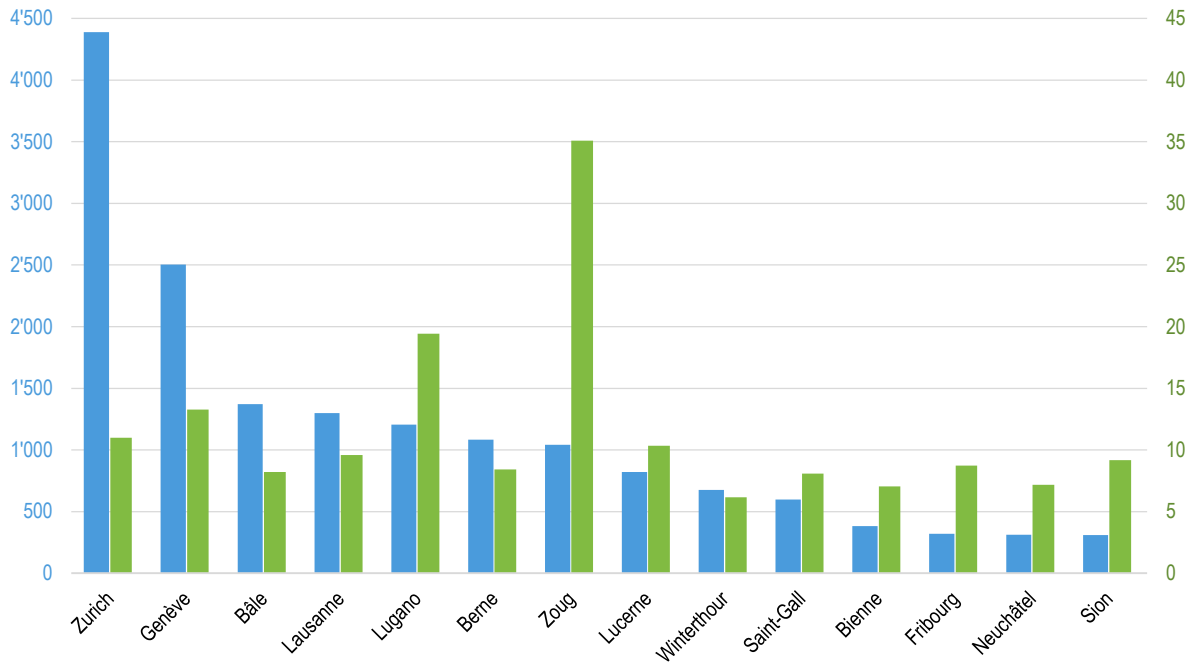
[\[RETOUR AU TEXTE\]](#)



Source : Office fédéral de la statistique (STATENT), calculs propres OAES

**G21. Nombre d'emplois créés annuellement (bleu, échelle de gauche) et nombre d'emplois créés annuellement pour 1'000 habitants (vert, échelle de droite), principales villes suisses, moyenne 2016-2020**

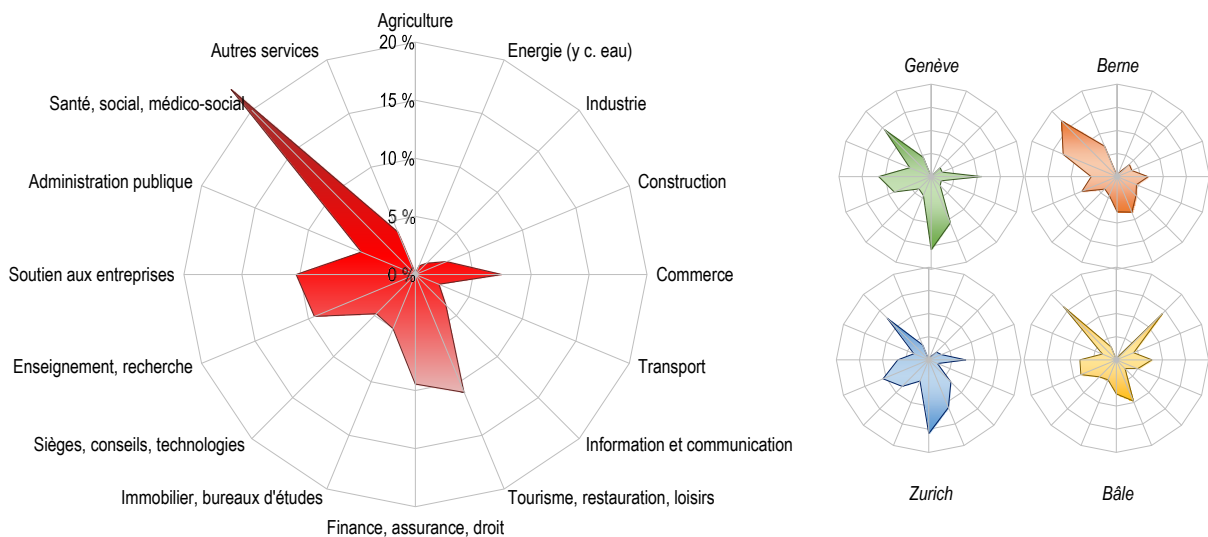
[\[RETOUR AU TEXTE\]](#)



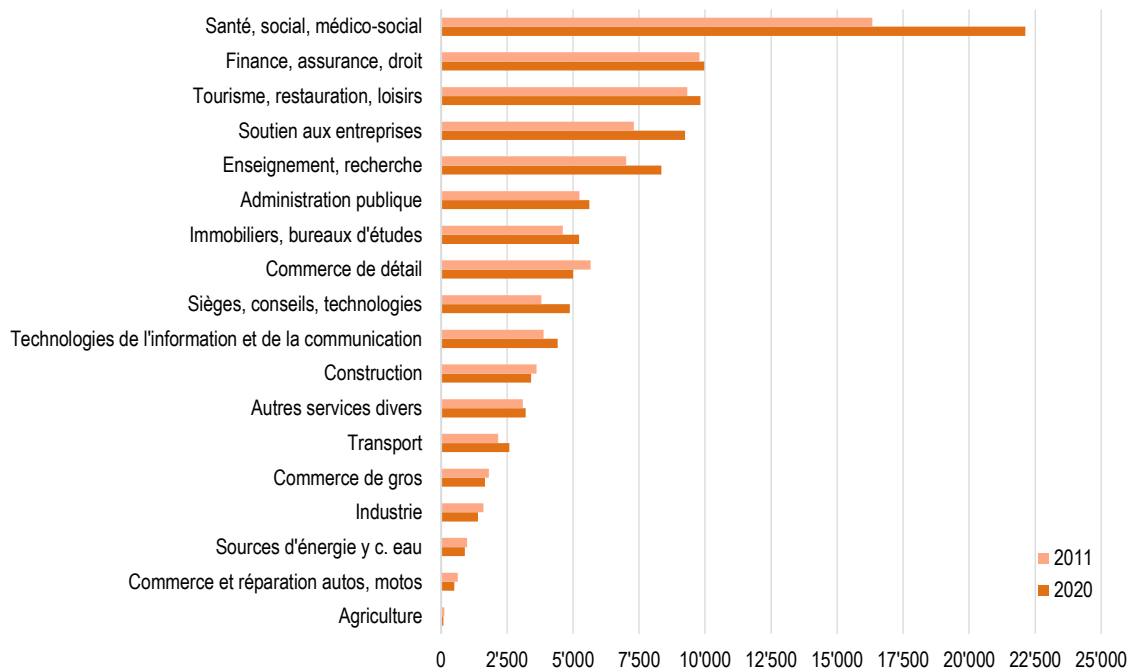
Sources : Office fédéral de la statistique (UDEMO et STATPOP), calculs propres OAES

**G22. Profil de spécialisation du tissu économique des cinq grandes villes suisses, 2020**

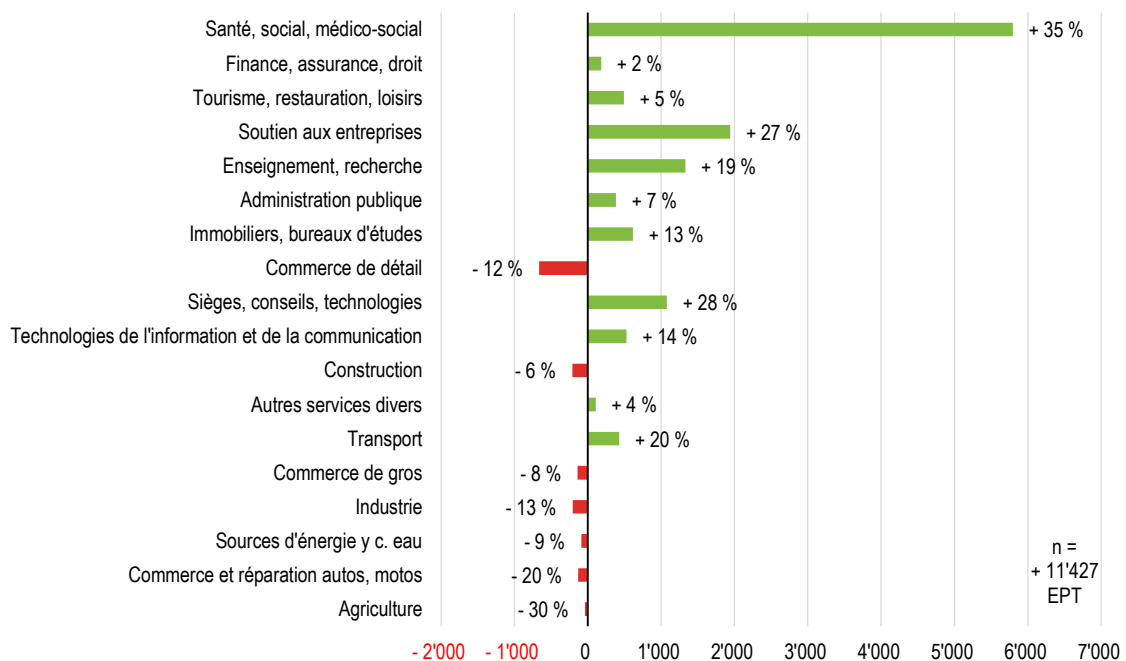
[\[RETOUR AU TEXTE\]](#)



Source : Office fédéral de la statistique (STATENT), calculs propres OAES

**G23. Nombre d'emplois (équivalents plein temps) par type d'activité, Lausanne, 2011 et 2020**
[\[RETOUR AU TEXTE\]](#)


Sources : Office fédéral de la statistique (UDEMO et STATPOP), calculs propres OAES

**G24. Variation 2011-2020 du nombre d'emplois (équivalents plein temps) par type d'activité, Lausanne**
[\[RETOUR AU TEXTE\]](#)


Source : Office fédéral de la statistique (STATENT), calculs propres OAES