

Statistiques sur l'activité commerciale

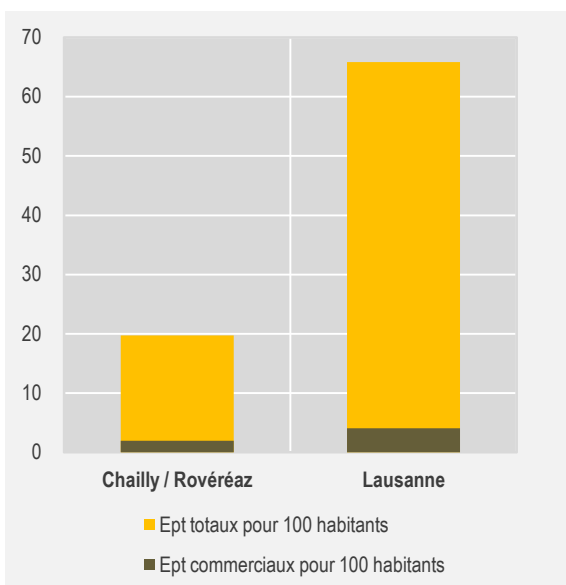
Quartier 11 – Chailly / Rovéréaz

Aperçu 2013	
Emplois commerciaux en équivalents plein temps (ept)	182
Emploi total en équivalents plein temps	1'822
Nombre d'habitants	9'237
dont population entre 20 et 64 ans	5'615

Commerce de détail	1995	2005	2008	2013
Etablissements	41	39	38	37
Emplois	264	265	233	234
Ept	215	210	183	182
Ept / établissement	5.2	5.4	4.8	4.9

Total des entreprises	1995	2005	2008	2013
Etablissements	300	236	242	434
Emplois totaux	2'003	1'897	2'035	2'503
Ept	1'708	1'506	1'590	1'822
Ept / établissement	5.7	6.4	6.6	4.2

Indicateurs 2013	Quartier 11	Lausanne
Ept commerciaux pour 100 habitants	2.0	4.1
Ept totaux pour 100 habitants	19.7	65.8
Part des ept commerciaux au total	10.0 %	6.2 %
Ept commerciaux par établissement	4.9	4.4



Situé dans une zone résidentielle importante du nord-est lausannois, l'activité commerciale de Chailly / Rovéréaz est centrée autour du Pont de Chailly, unique exemple de véritable « place de village » parmi les quartiers de Lausanne.

Le carrefour du Pont de Chailly est classé en zone urbaine et les immeubles du carrefour ainsi que ceux des départs des avenues de Chailly et de Béthusy ont statut de tronçon commercial au sens du Plan général d'affectation.

Le Pont de Chailly est desservi par les lignes de bus tl 7 et 42. Le stationnement est adéquat autour du carrefour dont la fonction de passage implique toutefois des chaussées larges imposant aux piétons la cohabitation avec une circulation significative.

L'offre commerciale est variée avec de nombreuses vitrines et des enseignes de la grande distribution. La part du commerce de détail dans le total de l'emploi est plus élevée que la moyenne lausannoise. L'emploi dans le commerce a diminué sur l'arc des vingt dernières années mais en proportion analogue à la tendance générale.

Les commerces peuvent profiter d'une bonne zone de chalandise peu ou pas concurrencée aux alentours, dans un quartier accueillant de surcroît une population au revenu souvent plus aisé que la moyenne lausannoise. Le quartier est aussi le lieu de travail de nombreuses personnes occupées notamment dans la branche de l'hébergement médico-social et dans l'enseignement. Les usagers disposent des prestations de l'office postal Lausanne 12 à l'Avenue de Chailly 7.

Indice de spécialisation du commerce de détail 2013 *

Indice pour le nombre d'établissements	0.83
Indice pour les ept commerciaux	1.62

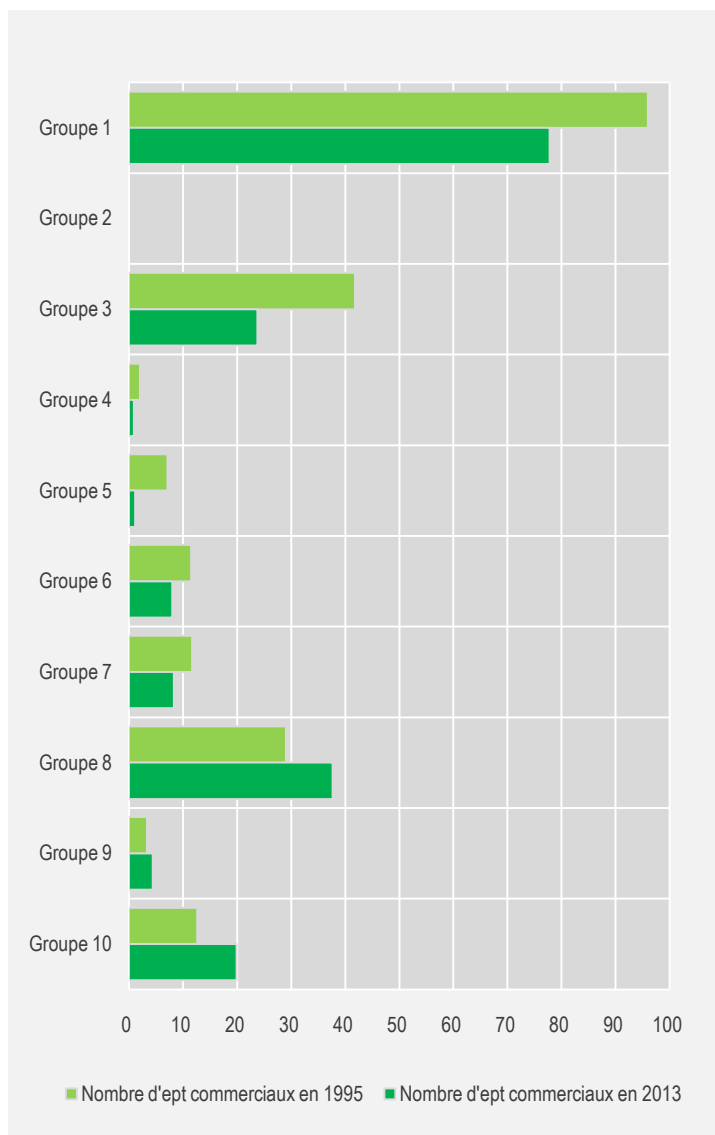
* Les valeurs supérieures / inférieures à 1 indiquent une activité commerciale proportionnellement plus / moins importante par rapport au total de la ville

Sources

Ville de Lausanne
 Contrôle des habitants et Guichet cartographique
 Office fédéral de la statistique
 Statistique des entreprises (STATENT)
 Registre fédéral des entreprises et des établissements (REE)

Evolution de l'emploi dans le commerce de détail (en équivalents plein temps)		1995		2013	
		Etablissements	Ept	Etablissements	Ept
Groupe 1	Magasin non spécialisé à prédominance alimentaire	5	96	6	78
Groupe 2	Autre commerce de détail en magasin non spécialisé (grands magasins)	-	-	-	-
Groupe 3	Alimentaire en magasin spécialisé	6	42	5	24
Groupe 4	Equipements de l'information et de la communication en magasin spécialisé	2	2	1	x
Groupe 5	Autres équipements du foyer en magasin spécialisé	4	7	1	x
Groupe 6	Biens culturels et de loisirs en magasin spécialisé	6	11	4	8
Groupe 7	Habillement chaussures et articles en cuir en magasin spécialisé	6	12	5	8
Groupe 8	Produits de pharmacie, articles médicaux et parfumerie en magasin spécialisé	4	29	4	38
Groupe 9	Articles d'horlogerie et de bijouterie en magasin spécialisé	1	x	1	x
Groupe 10	Autre commerce de détail (carburants, occasions, vente à distance, ...)	7	13	10	20
Total		41	215	37	182

Evolution de l'emploi dans la restauration		9	44	12	47
--	--	---	----	----	----



Sources et définitions

La statistique des entreprises (STATENT) est la référence de l'Office fédéral de la statistique en matière d'activité et d'emploi. Cette enquête a remplacé le recensement des entreprises (RE) qui était réalisé à une cadence plus espacée et selon une définition plus restrictive du nombre d'emplois. La STATENT utilise les données de registres (caisses de compensations AVS/AI/APG, Registre fédéral des entreprises et des établissements).

La STATENT prend en compte tout emploi soumis à cotisation AVS à partir de 2'300.- francs de salaire annuel. Le nombre total d'emplois renseigné ainsi sur les effectifs occupés, indépendamment du taux d'activité, alors que le nombre d'emplois en équivalents plein temps représente la demande de travail des entreprises. Cette définition moins restrictive explique aussi l'augmentation du nombre d'établissements recensés par rapport au RE.

La STATENT et le Registre fédéral des entreprises et des établissements classent les entreprises d'après les codes NOGA 2008. Certaines activités qui participent à l'animation commerciale ne figurent pas comme « commerce de détail » (notamment les artisans confiseurs, classés sous « industries alimentaires », ou les coiffeurs, classés sous « autres services personnels »), alors que les pharmacies y sont incluses.

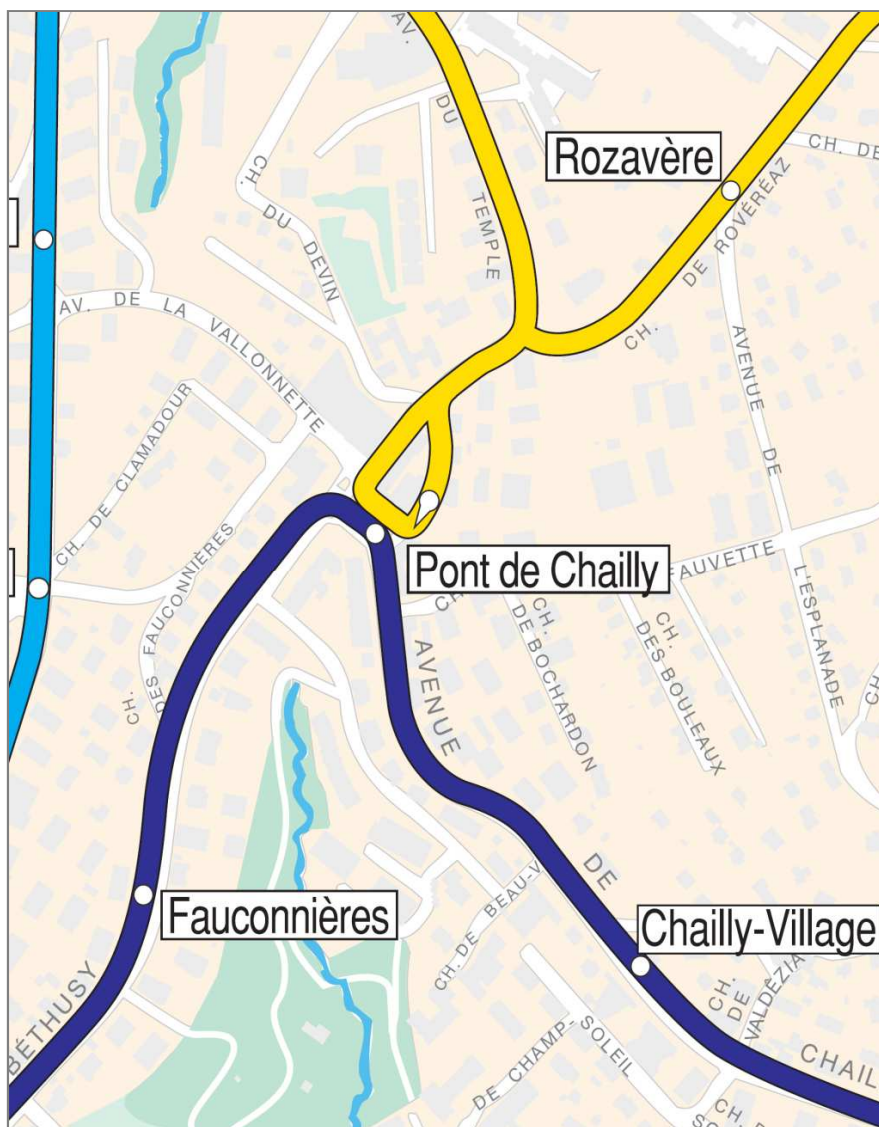
L'indice de spécialisation est un ratio calculé entre la part du commerce de détail dans le total des activités d'un quartier choisi et cette même part calculée sur l'ensemble de la ville. L'indice permet de déterminer dans quelle mesure les activités d'une zone sont semblables ou non à celles du reste du territoire et dans quelle mesure cette zone est spécialisée dans un secteur particulier d'activité.

Autres activités économiques à Chailly / Rovéréaz, selon la nomenclature NOGA (en équivalents plein temps)		2013
87	Hébergement médico-social et social	643
85	Enseignement	192
43	Travaux de construction spécialisés	151
86	Activités pour la santé humaine	101
71	Activités d'architecture et d'ingénierie ; activités de contrôle et analyses techniques	61
88	Action sociale sans hébergement (crèches, aides aux handicapés, ...)	61
46	Commerce de gros, à l'exception des automobiles et des motocycles	57
56	Restauration	41
96	Autres services personnels	38
78	Activités liées à l'emploi	35
68	Activités immobilières	28
25	Fabrication de produits métalliques, à l'exception des machines et des équipements	21
65	Assurance	20
74	Autres activités spécialisées, scientifiques et techniques	19
70	Activités des sièges sociaux ; conseil de gestion	17
49	Transports terrestres et transport par conduites	15
10	Industries alimentaires	13
53	Activités de poste et de courrier	13
66	Activités auxiliaires de services financiers et d'assurance	11
64	Activités des services financiers, hors assurance et caisses de retraite	11
90	Activités créatives, artistiques et de spectacle	10
62	Programmation, conseil et autres activités informatiques	10
69	Activités juridiques et comptables	9
94	Activités des organisations associatives	8
41	Construction de bâtiments	7
16	Travail du bois et fabrication d'articles en bois et en liège, à l'exception des meubles ; fab. d'articles en vannerie et sparterie	7
55	Hébergement	5
93	Activités sportives, récréatives et de loisirs	5
45	Commerce et réparation d'automobiles et de motocycles	4
72	Recherche-développement scientifique	4
81	Services relatifs aux bâtiments et aménagement paysager	4
59	Production de films cinématographiques, de vidéo et de programmes de télévision ; enregistrement sonore et éd. musicale	3
	Autres	14
Total		1'639

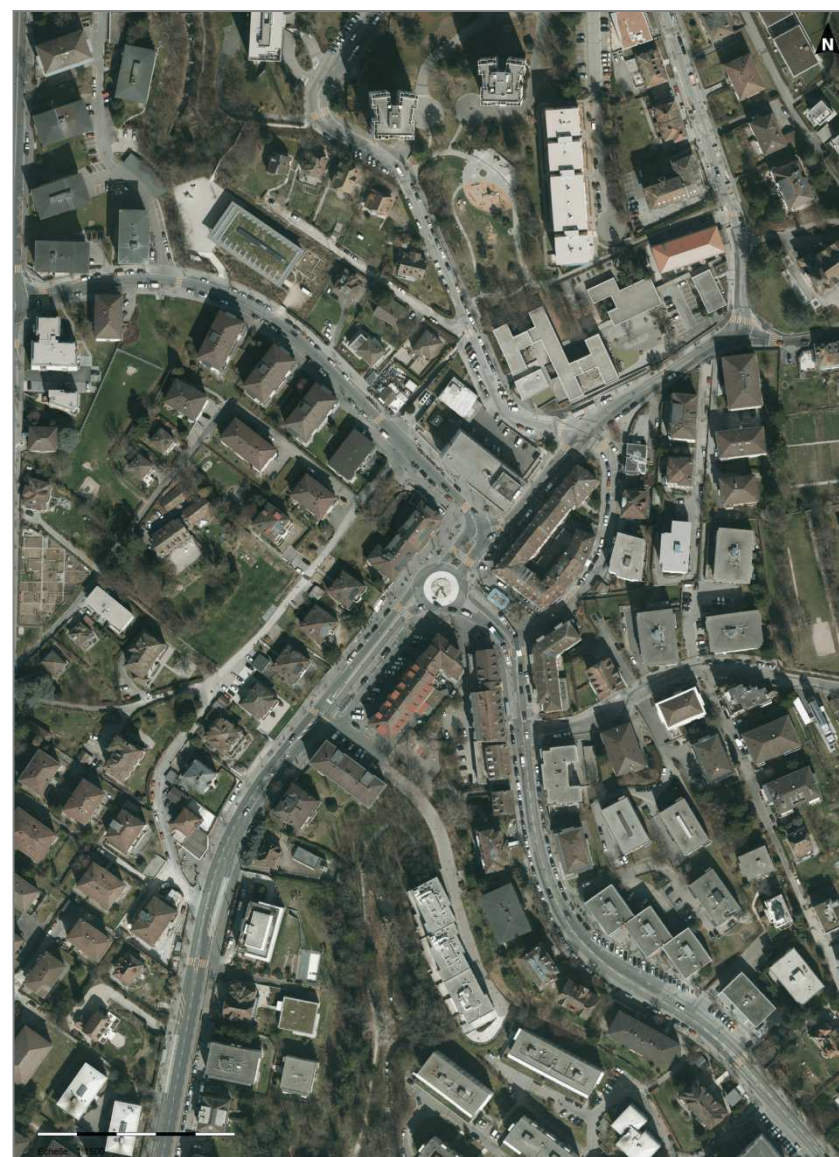


▨ Zones bleues (macaron)
 ▨ Zones payantes
 ▨ Deux-roues motorisés
 ▨ Taxis

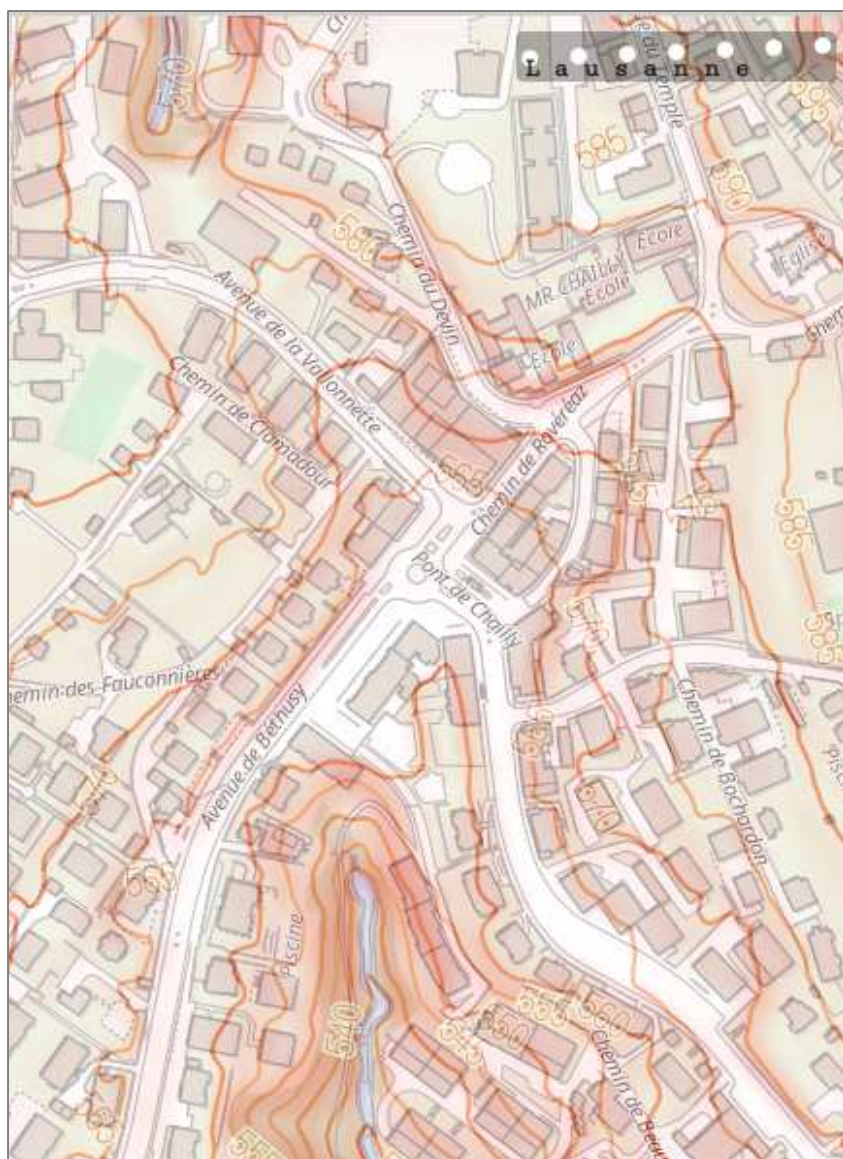
Aperçu du stationnement au carrefour du Pont de Chailly (en bleu : zones 30 ; en orange foncé : tronçons commerciaux selon le Plan général d'affectation)



Desserte des transports publics (tl) au Pont de Chailly, lignes 6, 7 et 42



Vue aérienne du Pont de Chailly



Pente du terrain au Pont de Chailly