

## Statistiques sur l'activité commerciale

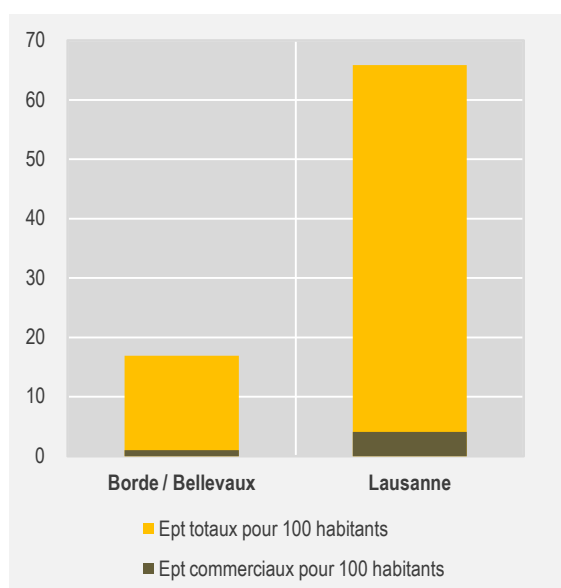
## Quartier 14 – Borde / Bellevaux

Aperçu 2013	
Emplois commerciaux en équivalents plein temps (ept)	101
Emploi total en équivalents plein temps	1'719
Nombre d'habitants	10'154
dont population entre 20 et 64 ans	6'321

Commerce de détail	1995	2005	2008	2013
Etablissements	44	30	29	31
Emplois	234	334	151	134
Ept	292	121	114	101
Ept / établissement	6.6	4.0	3.9	3.3

Total des entreprises	1995	2005	2008	2013
Etablissements	260	205	211	383
Emplois totaux	2'367	1'961	1'674	2'210
Ept	1'946	1'593	1'378	1'719
Ept / établissement	7.5	7.8	6.5	4.5

Indicateurs 2013	Quartier 14	Lausanne
Ept commerciaux pour 100 habitants	1.0	4.1
Ept totaux pour 100 habitants	16.9	65.8
Part des ept commerciaux au total	5.9 %	6.2 %
Ept commerciaux par établissement	3.3	4.4



Quartier statistique qui regroupe des sous-secteurs aux caractéristiques diverses mais principalement résidentielles, Borde / Bellevaux s'articule autour de deux tronçons commerciaux éloignés et séparés par une forte pente.

Le quartier comprend des zones urbanistiques mixtes de moyenne densité. La Route Aloys-Fauquiez à la hauteur du Chemin d'Entre-Bois, ainsi que la Rue de la Borde en dessous de la Rue des Crêtes ont statut de tronçon commercial au sens du Plan général d'affectation.

Le quartier est desservi par plusieurs lignes de bus tl reliant le centre-ville. L'offre de stationnement est importante et conditionne l'environnement piétonnier.

L'offre commerciale présente une certaine variété ainsi que la présence de la grande distribution. Au cours des derniers vingt ans, le quartier a connu un recul prononcé de l'offre commerciale à un rythme bien plus marqué que la tendance générale.

L'augmentation de l'emploi dans les autres branches n'a eu que peu ou pas d'impact sur le commerce dont la présence reste somme toute faible en nombre et en proportion. Les usagers du plateau de Bellevaux disposent des prestations de l'office postal Lausanne 8 à la Route Aloys-Fauquiez 60.

### Indice de spécialisation du commerce de détail 2013 \*

Indice pour le nombre d'établissements 0.78

Indice pour les ept commerciaux 0.95

\* Les valeurs supérieures / inférieures à 1 indiquent une activité commerciale proportionnellement plus / moins importante par rapport au total de la ville

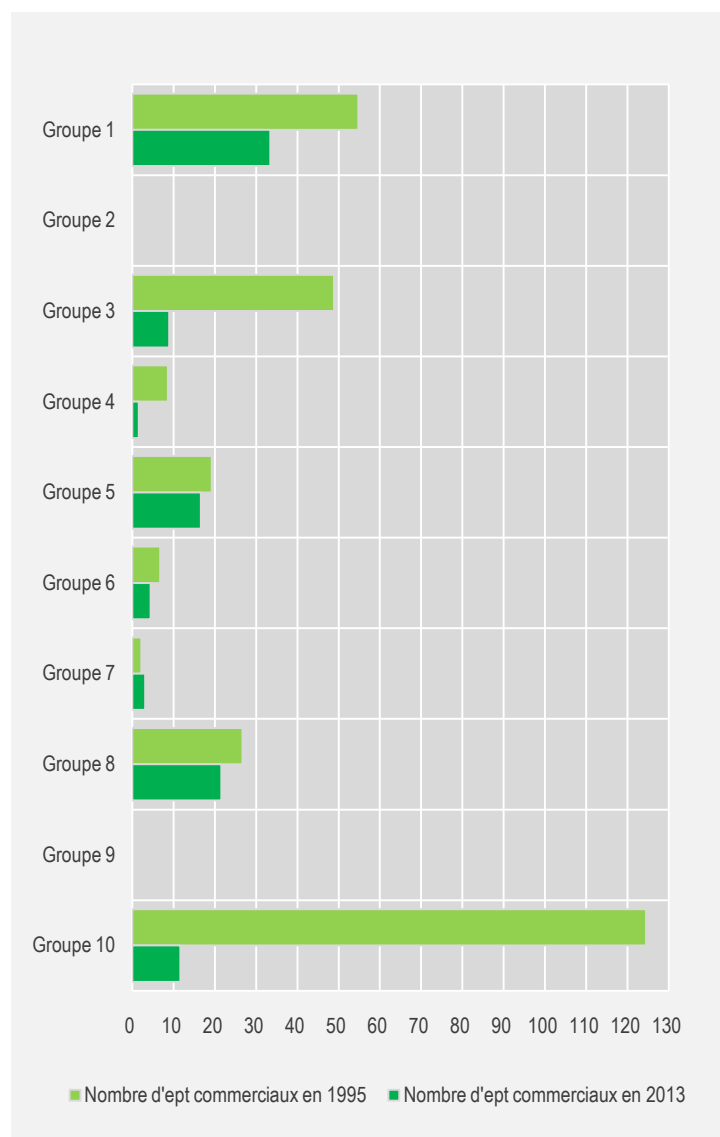
### Sources

Ville de Lausanne  
Contrôle des habitants et Guichet cartographique

Office fédéral de la statistique  
Statistique des entreprises (STATENT)  
Registre fédérale des entreprises et des établissements (REE)

Evolution de l'emploi dans le commerce de détail (en équivalents plein temps)		1995		2013	
		Etablissements	Ept	Etablissements	Ept
Groupe 1	Magasin non spécialisé à prédominance alimentaire	5	55	4	33
Groupe 2	Autre commerce de détail en magasin non spécialisé (grands magasins)	-	-	-	-
Groupe 3	Alimentaire en magasin spécialisé	10	49	3	9
Groupe 4	Equipements de l'information et de la communication en magasin spécialisé	3	9	2	2
Groupe 5	Autres équipements du foyer en magasin spécialisé	4	19	2	17
Groupe 6	Biens culturels et de loisirs en magasin spécialisé	4	7	3	4
Groupe 7	Habillement chaussures et articles en cuir en magasin spécialisé	2	2	5	3
Groupe 8	Produits de pharmacie, articles médicaux et parfumerie en magasin spécialisé	7	27	5	22
Groupe 9	Articles d'horlogerie et de bijouterie en magasin spécialisé	-	-	-	-
Groupe 10	Autre commerce de détail (carburants, occasions, vente à distance, ...)	9	124	7	12
<b>Total</b>		<b>44</b>	<b>292</b>	<b>31</b>	<b>101</b>

Evolution de l'emploi dans la restauration	12	56	17	29
--	----	----	----	----



#### Sources et définitions

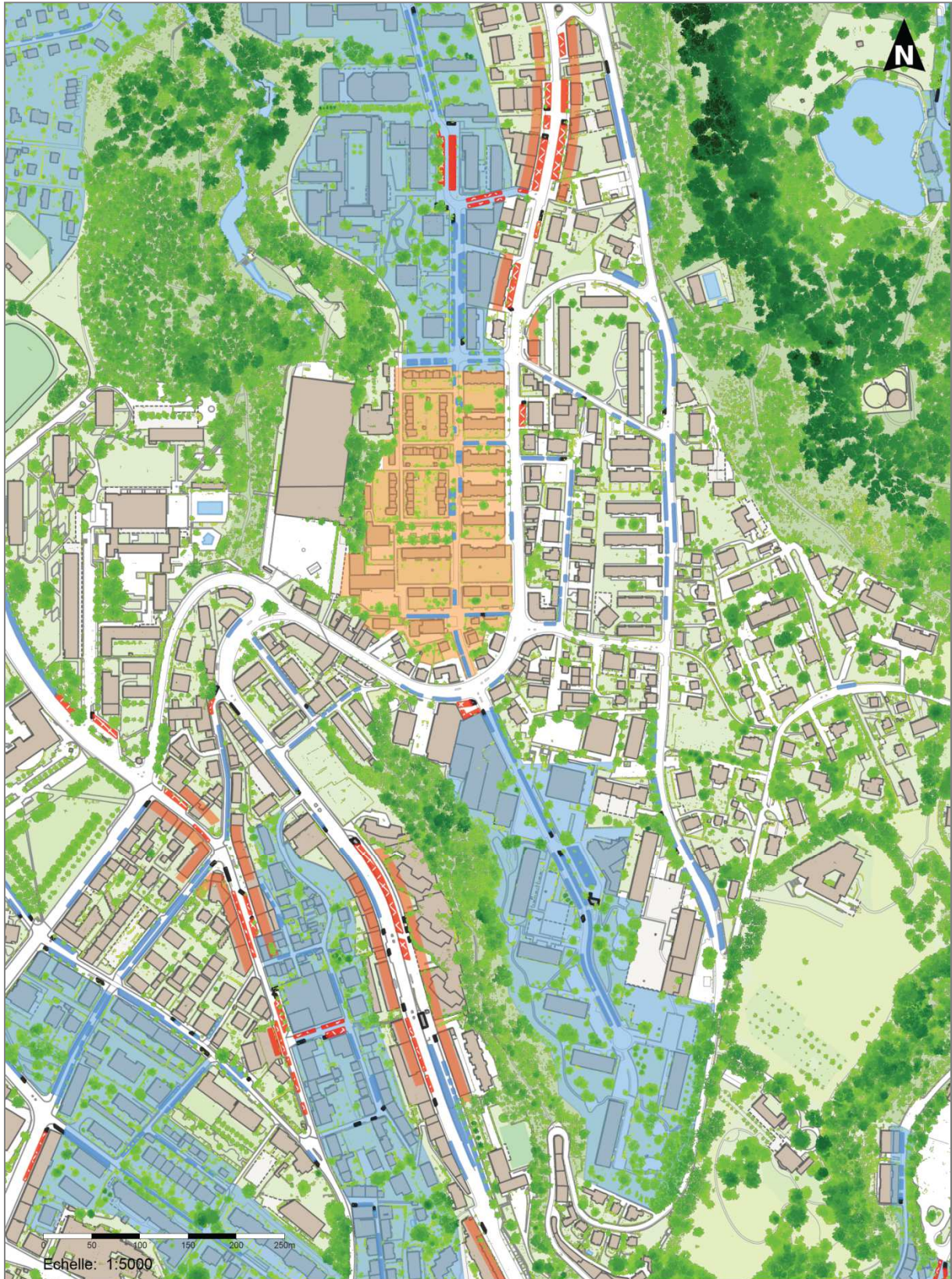
La statistique des entreprises (STATENT) est la référence de l'Office fédéral de la statistique en matière d'activité et d'emploi. Cette enquête a remplacé le recensement des entreprises (RE) qui était réalisé à une cadence plus espacée et selon une définition plus restrictive du nombre d'emplois. La STATENT utilise les données de registres (caisses de compensations AVS/AI/APG, Registre fédéral des entreprises et des établissements).





La STATENT prend en compte tout emploi soumis à cotisation AVS à partir de 2'300.- francs de salaire annuel. Le nombre total d'emplois renseigné ainsi sur les effectifs occupés, indépendamment du taux d'activité, alors que le nombre d'emplois en équivalents plein temps représente la demande de travail des entreprises. Cette définition moins restrictive explique aussi l'augmentation du nombre d'établissements recensés par rapport au RE.

La STATENT et le Registre fédéral des entreprises et des établissements classent les entreprises d'après les codes NOGA 2008. Certaines activités qui participent à l'animation commerciale ne figurent pas comme « commerce de détail » (notamment les artisans confiseurs, classés sous « industries alimentaires », ou les coiffeurs, classés sous « autres services personnels »), alors que les pharmacies y sont incluses.

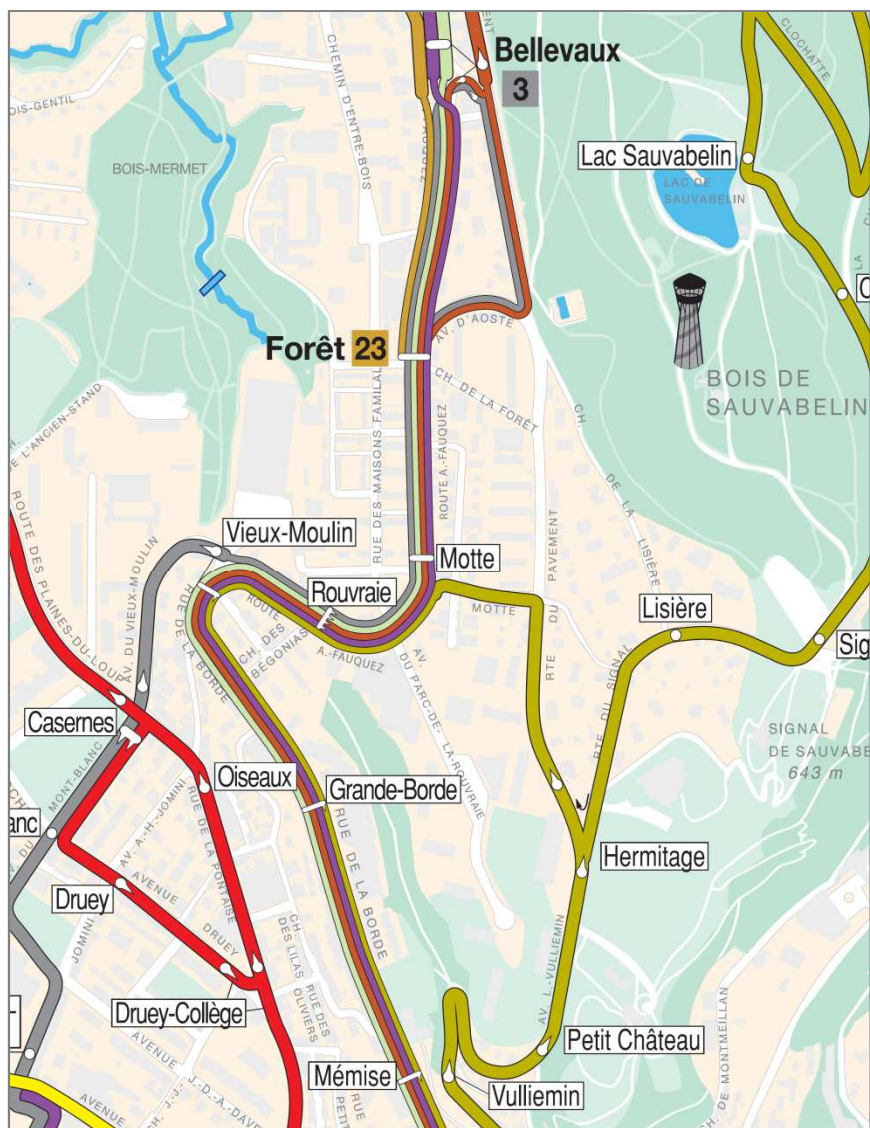
L'indice de spécialisation est un ratio calculé entre la part du commerce de détail dans le total des activités d'un quartier choisi et cette même part calculée sur l'ensemble de la ville. L'indice permet de déterminer dans quelle mesure les activités d'une zone sont semblables ou non à celles du reste du territoire et dans quelle mesure cette zone est spécialisée dans un secteur particulier d'activité.

<b>Autres activités économiques à Borde / Bellevaux, selon la nomenclature NOGA (en équivalents plein temps)</b>		<b>2013</b>
43	Travaux de construction spécialisés	240
88	Action sociale sans hébergement (crèches, aide aux handicapés, ...)	179
81	Services relatifs aux bâtiments et aménagement paysager	155
41	Construction de bâtiments	141
85	Enseignement	127
86	Activités pour la santé humaine	110
87	Hébergement médico-social et social	84
45	Commerce et réparation d'automobiles et de motocycles	72
49	Transports terrestres et transport par conduites	71
61	Télécommunications	63
73	Publicité et études de marché	47
71	Activités d'architecture et d'ingénierie ; activités de contrôle et analyses techniques	36
56	Restauration	29
74	Autres activités spécialisées, scientifiques et techniques	29
96	Autres services personnels	25
62	Programmation, conseil et autres activités informatiques	24
84	Administration publique et défense ; sécurité sociale obligatoire (admin. communale, cantonale ou fédérale, pompiers, ...)	22
46	Commerce de gros, à l'exception des automobiles et des motocycles	22
69	Activités juridiques et comptables	18
16	Travail du bois et fabrication d'articles en bois et en liège, à l'exception des meubles ; fab. d'articles en vannerie et sparterie	17
32	Autres industries manufacturières	14
80	Enquêtes et sécurité	10
66	Activités auxiliaires de services financiers et d'assurance	8
90	Activités créatives, artistiques et de spectacle	8
95	Réparation d'ordinateurs et de biens personnels et domestiques	8
31	Fabrication de meubles	7
70	Activités des sièges sociaux ; conseil de gestion	6
25	Fabrication de produits métalliques, à l'exception des machines et des équipements	6
93	Activités sportives, récréatives et de loisirs	6
94	Activités des organisations associatives	6
53	Activités de poste et de courrier	4
64	Activités des services financiers, hors assurance et caisses de retraite	3
	Autres	20
<b>Total</b>		<b>1'618</b>



 Zones bleues (macaron)  Zones payantes (macaron)  Zones payantes  Deux-roues motorisés

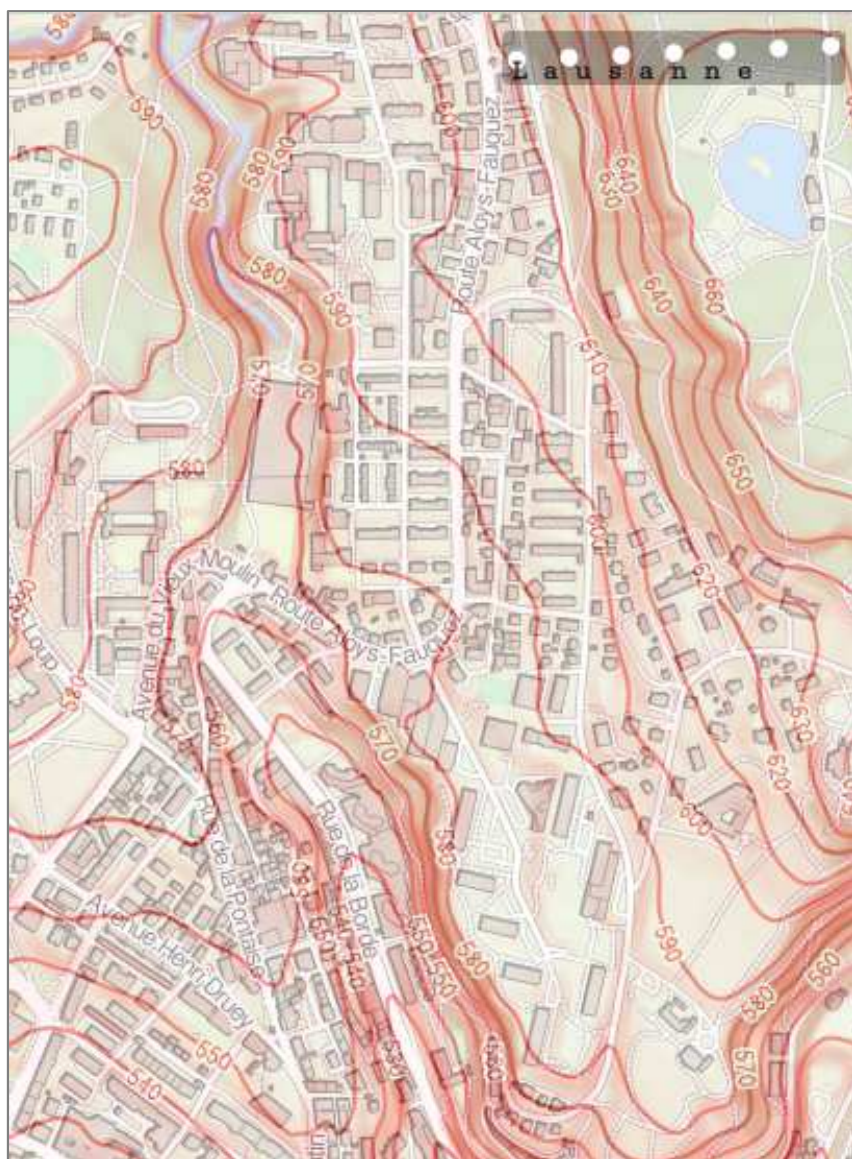
**Aperçu du stationnement à Borde / Bellevaux (en bleu : zones 30 ; en orange clair : zones de rencontre ; en orange foncé : tronçons commerciaux selon le Plan général d'affectation)**



Desserte des transports publics (tl) à Borde / Bellevaux, lignes 3, 8, 16, 22, 23 et 60



Vue aérienne de Borde / Bellevaux



Pente du terrain à Borde / Bellevaux