

## Statistiques sur l'activité commerciale

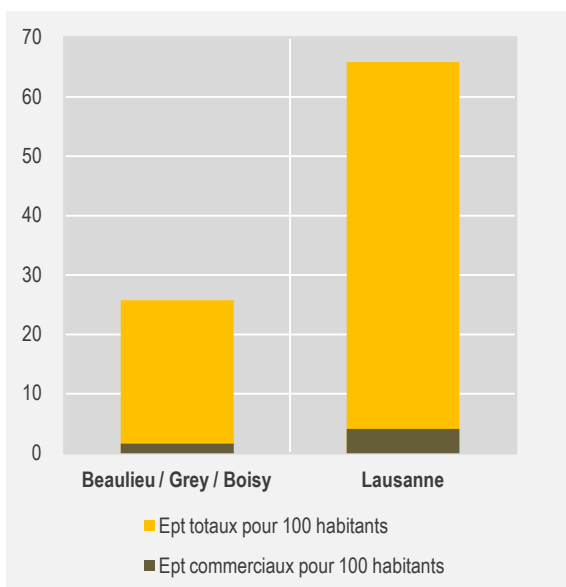
## Quartier 17 – Beaulieu / Grey / Boisy

Aperçu 2013	
Emplois commerciaux en équivalents plein temps (ept)	97
Emploi total en équivalents plein temps	1'575
Nombre d'habitants	6'115
dont population entre 20 et 64 ans	3'497

Commerce de détail	1995	2005	2008	2013
Etablissements	18	18	21	17
Emplois	146	147	177	125
Ept	116	125	143	97
Ept / établissement	6.4	6.9	6.8	5.7

Total des entreprises	1995	2005	2008	2013
Etablissements	134	117	120	222
Emplois totaux	2'621	1'386	1'541	1'942
Ept	2'255	1'144	1'316	1'575
Ept / établissement	16.8	9.8	11.0	7.1

Indicateurs 2013	Quartier 17	Lausanne
Ept commerciaux pour 100 habitants	1.6	4.1
Ept totaux pour 100 habitants	25.8	65.8
Part des ept commerciaux au total	6.1 %	6.2 %
Ept commerciaux par établissement	6.0	4.4



Quartier résidentiel où se trouve le Centre de congrès de Beaulieu et marqué par la forte rupture de pente de l'Avenue du Grey, Beaulieu / Grey / Boisy se caractérise par la présence du pôle commercial des Bergières.

Le Plan général d'affectation ne prévoit pas de tronçon commercial dans ce quartier de densité moyenne qui regroupe dans le pôle commercial des Bergières l'essentiel de l'activité de la branche, dans une configuration analogue à celle d'un centre commercial de périphérie.

L'Avenue des Bergières est bien desservie par les lignes tl 2 et 21. Le stationnement est adéquat. L'axe de circulation conditionne l'environnement piétonnier.

L'alimentation et les produits pharmaceutiques représentent une portion importante de l'offre commerciale. La part du commerce de détail dans le total de l'emploi est de l'ordre de la moyenne lausannoise.

L'emploi dans le commerce a diminué de manière analogue à la tendance générale durant les vingt dernières années, alors que le total de l'emploi a connu des fluctuations prononcées.

Les commerces peuvent profiter d'une bonne zone de chalandise, sans concurrence importante à proximité, située autour d'un axe de transit. Les usagers du quartier disposent des prestations de l'office postal Lausanne 22 à l'Avenue des Bergières 42.

### Indice de spécialisation du commerce de détail 2013 \*

Indice pour le nombre d'établissements 0.70

Indice pour les ept commerciaux 0.99

\* Les valeurs supérieures / inférieures à 1 indiquent une activité commerciale proportionnellement plus / moins importante par rapport au total de la ville

### Sources

Ville de Lausanne

Contrôle des habitants et Guichet cartographique

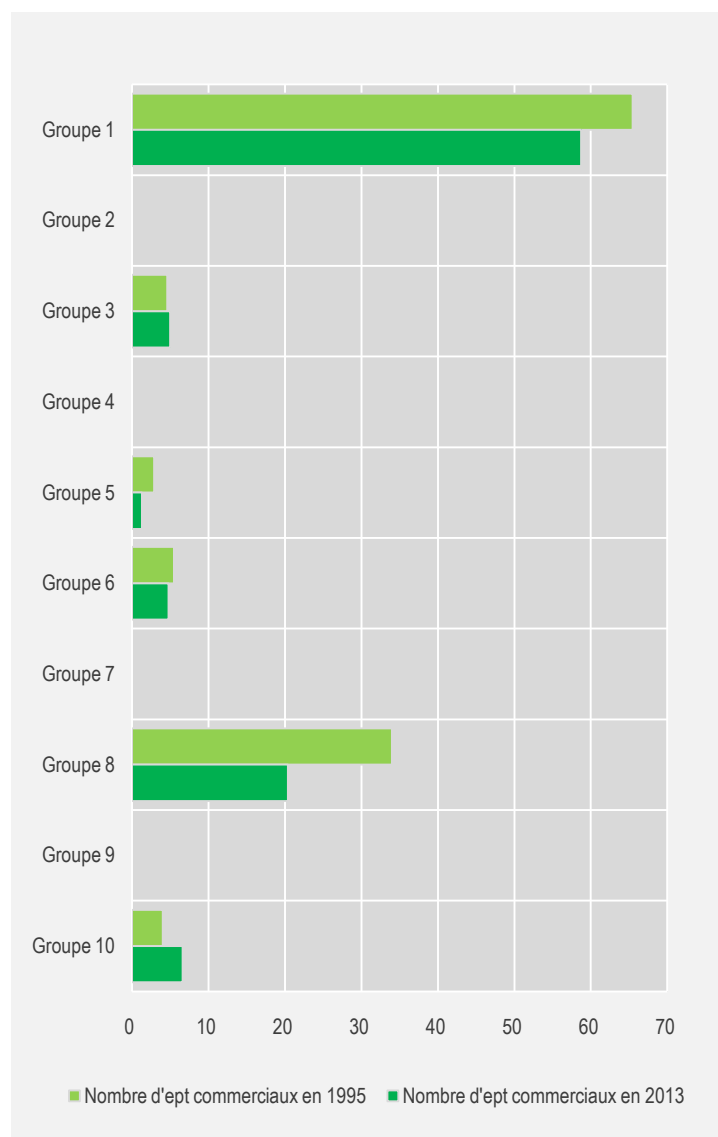
Office fédéral de la statistique

Statistique des entreprises (STATENT)

Registre fédéral des entreprises et des établissements (REE)

Evolution de l'emploi dans le commerce de détail (en équivalents plein temps)		1995		2013	
		Etablissements	Ept	Etablissements	Ept
Groupe 1	Magasin non spécialisé à prédominance alimentaire	3	65	2	59
Groupe 2	Autre commerce de détail en magasin non spécialisé (grands magasins)	-	-	-	-
Groupe 3	Alimentaire en magasin spécialisé	3	5	3	5
Groupe 4	Equipements de l'information et de la communication en magasin spécialisé	-	-	-	-
Groupe 5	Autres équipements du foyer en magasin spécialisé	3	3	1	x
Groupe 6	Biens culturels et de loisirs en magasin spécialisé	2	5	3	5
Groupe 7	Habillement chaussures et articles en cuir en magasin spécialisé	-	-	-	-
Groupe 8	Produits de pharmacie, articles médicaux et parfumerie en magasin spécialisé	4	34	3	20
Groupe 9	Articles d'horlogerie et de bijouterie en magasin spécialisé	-	-	-	-
Groupe 10	Autre commerce de détail (carburants, occasions, vente à distance, ...)	3	4	5	7
<b>Total</b>		<b>18</b>	<b>116</b>	<b>17</b>	<b>97</b>

Evolution de l'emploi dans la restauration		8	100	11	63
--	--	---	-----	----	----



#### Sources et définitions

La statistique des entreprises (STATENT) est la référence de l'Office fédéral de la statistique en matière d'activité et d'emploi. Cette enquête a remplacé le recensement des entreprises (RE) qui était réalisé à une cadence plus espacée et selon une définition plus restrictive du nombre d'emplois. La STATENT utilise les données de registres (caisses de compensations AVS/AI/APG, Registre fédéral des entreprises et des établissements).

La STATENT prend en compte tout emploi soumis à cotisation AVS à partir de 2'300.- francs de salaire annuel. Le nombre total d'emplois renseigné ainsi sur les effectifs occupés, indépendamment du taux d'activité, alors que le nombre d'emplois en équivalents plein temps représente la demande de travail des entreprises. Cette définition moins restrictive explique aussi l'augmentation du nombre d'établissements recensés par rapport au RE.




La STATENT et le Registre fédéral des entreprises et des établissements classent les entreprises d'après les codes NOGA 2008. Certaines activités qui participent à l'animation commerciale ne figurent pas comme « commerce de détail » (notamment les artisans confiseurs, classés sous « industries alimentaires », ou les coiffeurs, classés sous « autres services personnels »), alors que les pharmacies y sont incluses.

L'indice de spécialisation est un ratio calculé entre la part du commerce de détail dans le total des activités d'un quartier choisi et cette même part calculée sur l'ensemble de la ville. L'indice permet de déterminer dans quelle mesure les activités d'une zone sont semblables ou non à celles du reste du territoire et dans quelle mesure cette zone est spécialisée dans un secteur particulier d'activité.

<b>Autres activités économiques à Beaulieu / Grey / Bois, selon la nomenclature NOGA (en équivalents plein temps)</b>		<b>2013</b>
61	Télécommunications	451
85	Enseignement	199
87	Hébergement médico-social et social	136
43	Travaux de construction spécialisés	95
82	Activités administratives et autres activités de soutien aux entreprises	87
90	Activités créatives, artistiques et de spectacle	84
56	Restauration	63
88	Action sociale sans hébergement (crèches, aides aux handicapés, ...)	52
59	Production de films cinématographiques, de vidéo et de programmes de télévision ; enregistrement sonore et éd. musicale	51
69	Activités juridiques et comptables	31
86	Activités pour la santé humaine	30
84	Administration publique et défense ; sécurité sociale obligatoire (admin. communale, cantonale ou fédérale, pompiers, ...)	28
96	Autres services personnels	23
71	Activités d'architecture et d'ingénierie ; activités de contrôle et analyses techniques	22
62	Programmation, conseil et autres activités informatiques	18
94	Activités des organisations associatives	11
81	Services relatifs aux bâtiments et aménagement paysager	9
41	Construction de bâtiments	9
49	Transports terrestres et transport par conduites	8
74	Autres activités spécialisées, scientifiques et techniques	8
75	Activités vétérinaires	8
64	Activités des services financiers, hors assurance et caisses de retraite	6
53	Activités de poste et de courrier	5
38	Collecte, traitement et élimination des déchets ; récupération	5
68	Activités immobilières	4
25	Fabrication de produits métalliques, à l'exception des machines et des équipements	4
45	Commerce et réparation d'automobiles et de motocycles	4
10	Industries alimentaires	4
16	Travail du bois et fabrication d'articles en bois et en liège, à l'exception des meubles ; fab. d'articles en vannerie et sparterie	4
79	Activités des agences de voyage, voyagistes, services de réservation et activités connexes	3
93	Activités sportives, récréatives et de loisirs	3
70	Activités des sièges sociaux; conseil de gestion	3
	Autres	9
<b>Total</b>		<b>1'478</b>

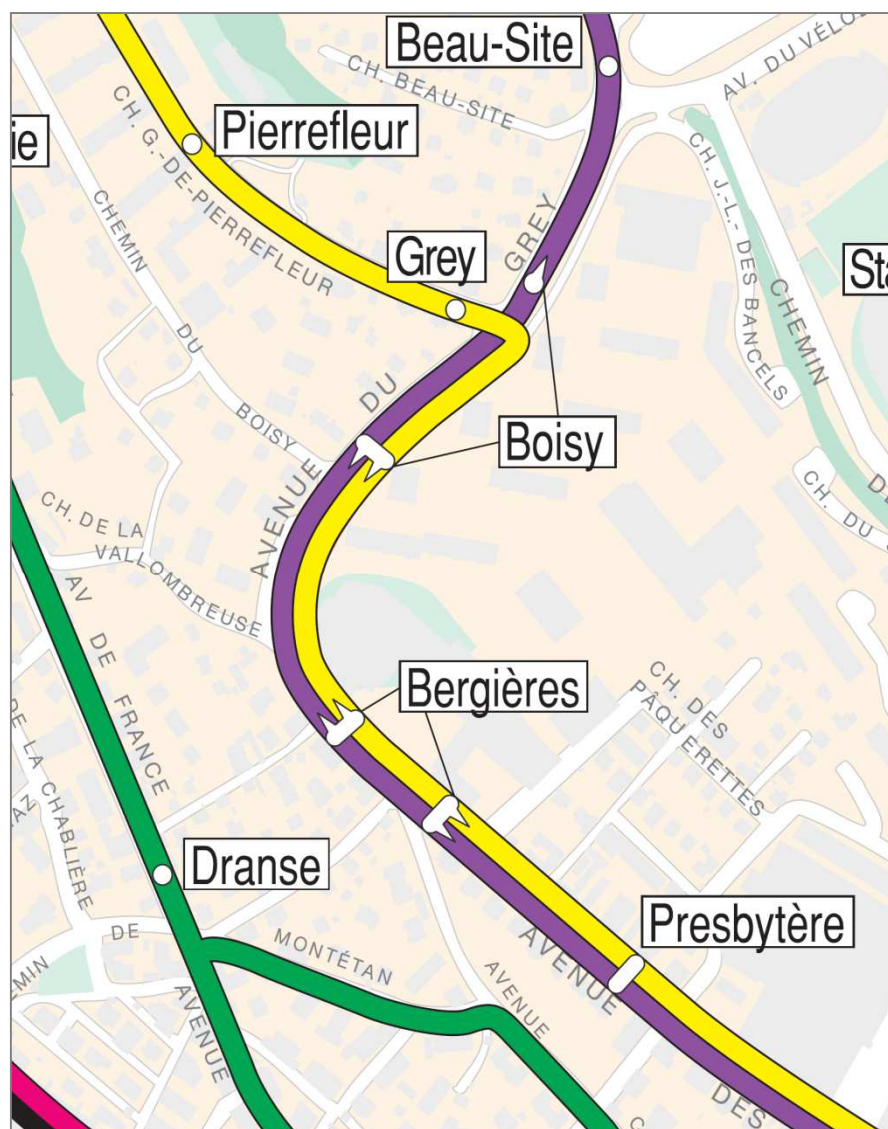




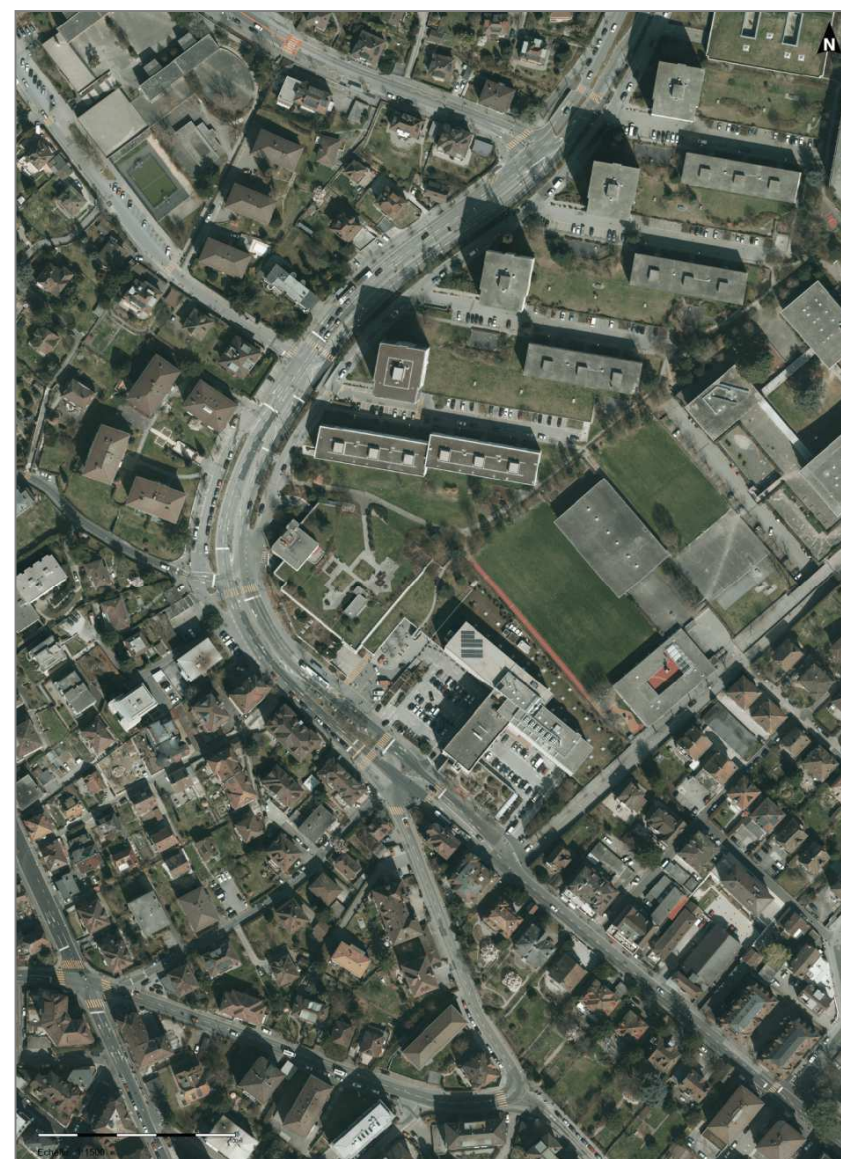
 Zones bleues (macaron)  Zones payantes  Deux-roues motorisés

**Aperçu du stationnement à l'extrémité ouest de l'Avenue des Bergières (en bleu : zones 30 ; en orange foncé : tronçons commerciaux selon le Plan général d'affectation)**





Desserte des transports publics (tl) à l'Avenue des Bergières, lignes 2, 4 et 21



Vue aérienne de l'Avenue des Bergières





**Pente du terrain à l'Avenue des Bergières**