

Le chômage à Lausanne

Situation à fin décembre 2021, extraction de janvier 2022



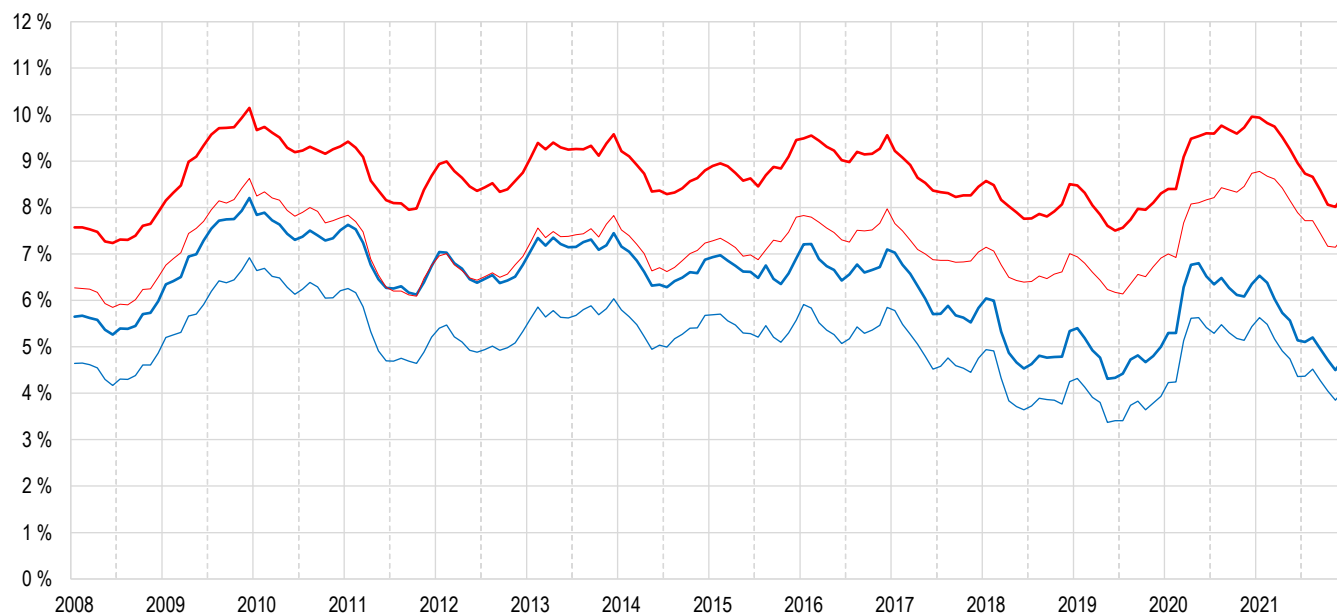
Ville de Lausanne

1. Effectifs	Demandeurs d'emploi ¹	dont chômeurs ²	Places vacantes ³
Décembre 2021	6'245	3'581	1'255
Novembre 2021	6'071	3'407	1'204
Octobre 2021	6'106	3'572	1'324
Décembre 2020	7'542	4'811	552
Décembre 2019	6'308	3'773	872
Effectifs lors des taux minimaux / maximaux enregistrés depuis 1996 ⁸			
Juin 2001	4'045	2'656	... ⁴
Février 1997	8'764	6'463	...

2. Taux	Demandeurs d'emploi ⁵	Chômage ⁶	Chômage des jeunes ⁷
Décembre 2021	8.2 %	4.7 %	3.3 %
Novembre 2021	8.0 %	4.5 %	3.1 %
Octobre 2021	8.1 %	4.7 %	3.4 %
Décembre 2020	10.0 %	6.4 %	5.4 %
Décembre 2019	8.3 %	5.0 %	3.7 %
Taux minimaux / maximaux depuis 1996 ⁸			
Juin 2001	6.3 %	4.1 %	... ⁴
Février 1997	12.9 %	9.5 %	...

3. Flux au cours du mois sous revue	Demandeurs d'emploi	dont chômeurs	dont non-chômeurs	Variation mensuelle (%)	Variation annuelle (%)
Effectifs à la fin du mois précédent	6'071	3'407	2'664	-4.6	-26.1
Entrées (en addition)	739	534	205	106.2	-6.0
<i>Nouvelles inscriptions</i>	739	328	411	-6.3	0.6
<i>Changement de statut de demandeur d'emploi non chômeur à chômeur</i>		445	-445	26.1	-8.6
<i>Changement de statut de chômeur à demandeur d'emploi non chômeur</i>		-239	239	-46.2	-2.4
Sorties (en soustraction)	570	360	210	-15.1	-1.4
<i>Pour cause de retour à l'emploi</i>	275	169	106	-33.7	-2.9
<i>Autre (renoncement placement, déménagement,...)</i>	295	191	104	13.0	0.0
Transitoire	5	0	5		
<i>Changement de domicile durant le mois</i>	5	0	5		
Effectifs à la fin du mois sous revue	6'245	3'581	2'664	5.1	-25.6

Figure 1. Taux de demandeurs d'emploi avec bénéficiaires RI (en rouge), sans bénéficiaires RI (en rouge, trait fin) et taux de chômage avec bénéficiaires RI (en bleu), sans bénéficiaires RI (en bleu, trait fin), depuis 2008 (voir page 5)





4. Effectifs des demandeurs d'emploi et flux mensuels d'entrées et de sorties

Figure 2. Demandeurs d'emploi à la fin du mois

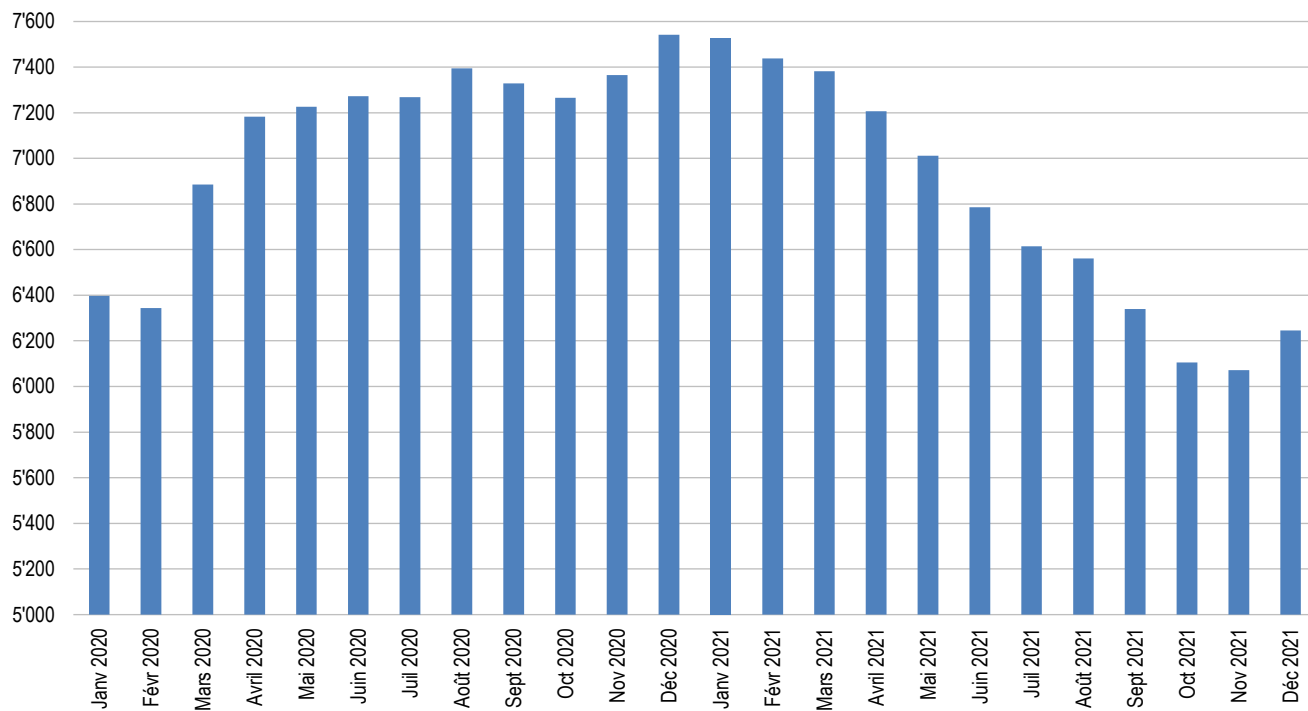
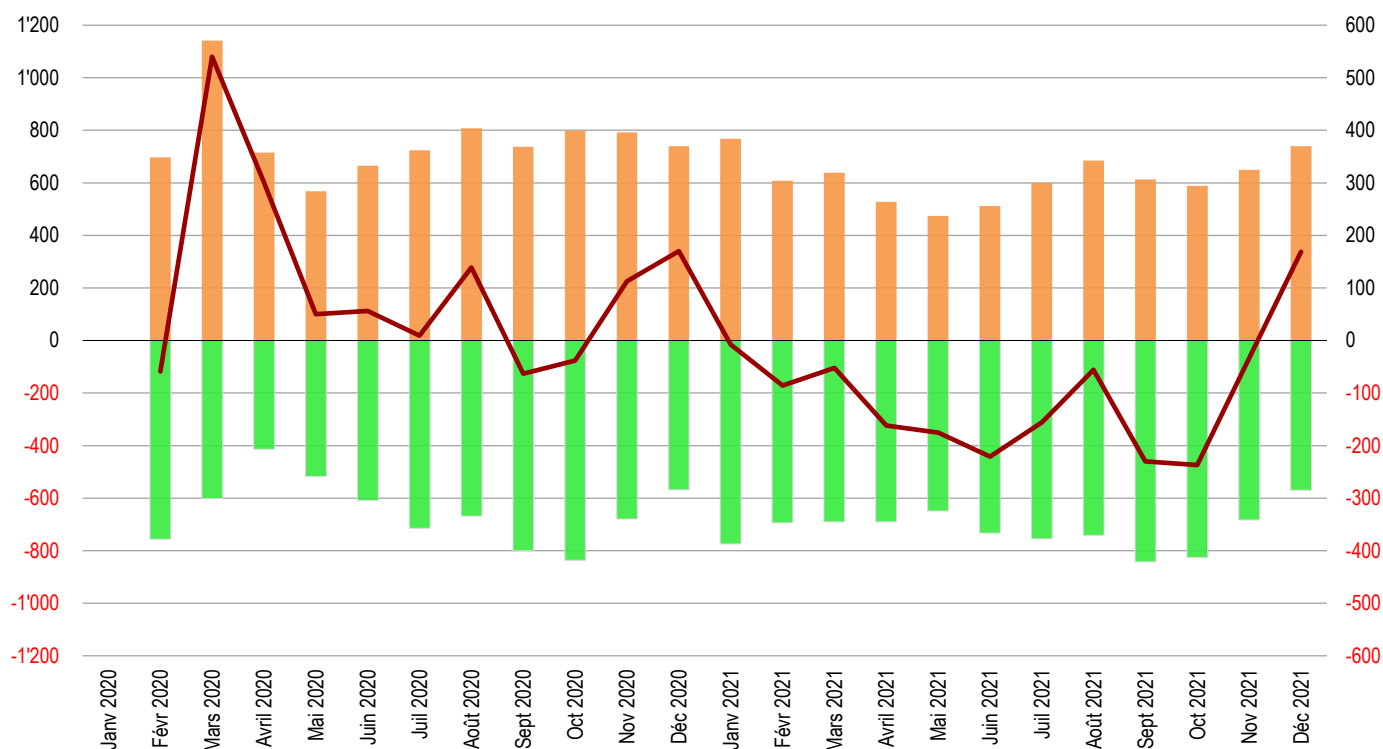


Figure 3. Entrées (orange) et sorties (vert) (barres, échelle de gauche) et différence entre entrées et sorties du mois courant (ligne bordeaux, échelle de droite)

Exemple, en mai 2020, différence = 50 = 568 entrées - 518 sorties

Janvier 2020 : données non diffusées par le Secrétariat d'Etat à l'économie (SECO)



Le chômage à Lausanne

Situation à fin décembre 2021, extraction de janvier 2022



Ville de Lausanne

5. Effectifs lausannois selon diverses caractéristiques	Demandeurs d'emploi	Variation mensuelle (%)	Variation annuelle (%)	Chômeurs	Variation mensuelle (%)	Variation annuelle (%)
Total	6'245	2.9	-17.2	3'581	5.1	-25.6
<i>dont bénéficiaires du RI inscrits auprès d'un ORP</i>	678	3.2	-26.7	514	5.1	-25.7
Selon le sexe						
Hommes	3'409	3.8	-19.5	2'072	8.1	-27.8
Femmes	2'836	1.7	-14.2	1'509	1.3	-22.3
Selon l'origine						
Suisses	2'713	1.8	-18.2	1'550	2.5	-26.8
UE-28	2'108	4.0	-17.2	1'210	5.4	-25.6
Hors UE	1'424	3.3	-15.1	821	9.9	-23.1
Selon l'âge						
Moins de 20 ans	84	-1.2	-12.5	21	-4.5	-40.0
20 à 29 ans	1'102	1.2	-30.6	690	0.9	-37.3
30 à 39 ans	2'112	3.8	-16.2	1'246	5.7	-22.9
40 à 49 ans	1'528	1.8	-13.5	838	8.5	-23.3
50 à 59 ans	1'093	4.7	-12.3	601	7.3	-20.8
60 ans et plus	326	2.8	0.6	185	-2.6	-10.6
Selon la formation						
Sans formation professionnelle	2'204	3.7	-15.6	1'226	10.2	-24.1
CFC ou maturité fédérale	1'694	3.2	-19.3	1'007	4.5	-28.5
Maîtrise fédérale, HES, Université, EPF	2'346	2.0	-17.1	1'348	1.5	-24.5
Non renseigné	1	-80.0	-75.0	0	-100.0	-100.0
Selon la durée de chômage						
0 à 12 mois	4'988	4.4	-18.6	2'678	7.4	-27.1
13 à 24 mois	919	-3.7	-19.5	651	-1.7	-30.5
Plus de 24 mois	338	0.0	22.5	252	0.0	27.3

6. Branches économiques rassemblant le plus de demandeurs d'emploi	Demandeurs d'emploi	Variation mensuelle (%)	Variation annuelle (%)	Chômeurs	Variation mensuelle (%)	Variation annuelle (%)
Total	6'245	2.9	-17.2	3'581	5.1	-25.6
Santé et action sociale	707	-1.3	-16.6	392	0.0	-22.5
Hôtellerie et restauration	680	2.7	-30.7	340	8.6	-45.2
Bâtiment et génie civil	547	16.6	-17.4	356	34.3	-26.3
Activités de services administratifs et de soutien	485	-0.2	-8.0	249	6.9	-11.4
Commerce de détail	468	4.5	-18.9	292	5.4	-21.5
Activités spécialisées, scientifiques et techn.	434	2.4	-20.1	274	3.0	-28.1
Enseignement	361	2.3	-21.0	179	2.3	-29.0
Arts, spectacles et activités récréatives	271	-1.8	-13.4	100	-4.8	-29.6
Administration publique, assurances sociales	205	2.0	-6.8	106	-8.6	-15.9
Commerce de gros	204	2.5	-21.8	131	-2.2	-28.4
Trafic et transports	195	-0.5	-14.5	105	-8.7	-30.0
Autres activités de services	195	2.1	-13.3	95	-3.1	-29.6
Information et communication	148	1.4	-21.7	86	7.5	-28.3
Autres branches	1'345	3.1	-11.0	876	4.5	-17.3

Le chômage à Lausanne

Situation à fin décembre 2021, extraction de janvier 2022

7. Chômeurs en fin de droits ⁹	Décembre 2018	Décembre 2019	Décembre 2020	Octobre 2021	Novembre 2021	Décembre 2021
Total	70	69	46	50	76	77
Moins de 20 ans	1	0	0	0	0	1
20 à 29 ans	15	5	5	6	12	11
30 à 39 ans	18	21	21	15	19	21
40 à 49 ans	22	22	12	13	25	18
50 à 59 ans	9	13	7	10	15	19
60 ans et plus	5	8	1	6	5	7
Total des chômeurs	4'045	3'773	4'811	3'572	3'407	3'581
Chômeurs en fin de droits en pourcent du total	1.7 %	1.8 %	1.0 %	1.4 %	2.2 %	2.2 %
Personnes en fin de droits qui ont trouvé un emploi durant le mois	22	4	4	1	4	2

8. Chiffres du chômage dans d'autres villes de Suisse	Demandeurs d'emploi	Variation mensuelle (%)	Taux de chômage	Chômeurs	Variation mensuelle (%)	Variation annuelle (%)
Principales villes de Suisse						
Zurich	10'227	-0.7	2.4 %	5'726	0.9	-35.7
Genève	7'700	-1.2	4.6 %	4'865	-0.2	-20.5
Bâle	5'205	-0.2	3.5 %	3'234	2.7	-22.1
Lausanne	6'245	2.9	4.7 %	3'581	5.1	-25.6
Berne	3'321	2.5	2.3 %	1'846	2.9	-30.0
Principales communes vaudoises						
Yverdon-les-Bains	1'085	3.7	4.2 %	647	11.9	-26.4
Montreux	993	0.6	4.9 %	590	3.9	-27.9
Renens (VD)	870	1.0	4.9 %	519	7.0	-20.2
Vevey	888	-0.3	4.6 %	495	1.2	-30.8
Nyon	702	-3.7	3.9 %	457	-2.4	-19.7
Morges	546	3.2	3.8 %	322	3.9	-22.2
Pully	483	-1.2	3.4 %	307	3.7	-24.0
Prilly	481	2.6	4.3 %	271	1.9	-19.6
Gland	381	-3.5	3.0 %	228	-5.0	-28.5
Ecublens (VD)	423	3.7	4.0 %	235	9.3	-25.6
La Tour-de-Peilz	385	0.3	4.0 %	222	-0.4	-26.2

Notes

¹ Toute personne inscrite à un office régional de placement (ORP).

² Tout demandeur d'emploi n'exerçant aucune activité lucrative au-delà de 6 heures par semaine et disponible de suite pour un emploi. Le nombre de demandeurs d'emploi *non-chômeurs* correspond à la différence entre le nombre des demandeurs d'emploi enregistrés et celui des chômeurs. Il s'agit de demandeurs d'emploi inscrits à un ORP mais non immédiatement disponibles pour un placement ou ayant un emploi.

³ Places vacantes annoncées par les employeurs auprès des ORP.

⁴ Données non disponibles.

⁵ Demandeurs d'emploi, en % de la population active (relevé structurel, pooling 2015-2017).

⁶ Chômeurs, en % de la population active (relevé structurel, pooling 2015-2017).

⁷ Chômeurs âgés de 15 à 24 ans, en % de la population active du même âge.

⁸ Année d'ouverture des premiers ORP en Suisse et à Lausanne.

⁹ Chômeur qui a épuisé son droit maximum aux indemnités journalières ou dont le droit aux indemnités journalières s'est éteint à l'expiration du délai-cadre de deux ans sans qu'il n'ait pu ouvrir un nouveau délai-cadre d'indemnisation. Le chômeur arrive en fin de droits dans le mois au cours duquel il a touché sa dernière indemnité journalière.

Effectifs et taux sans les bénéficiaires du revenu d'insertion (RI)

La Loi vaudoise sur l'emploi (LEmp) souligne que les demandeurs d'emploi (DE) au bénéfice du RI sont soumis aux mêmes devoirs que les demandeurs d'emploi pris en charge par la LACI (Art. 23a). Ainsi, les bénéficiaires du RI aptes au placement, sans emploi ou en recherche d'emploi, ont l'obligation de s'inscrire auprès de l'ORP. Cela a pour effet d'augmenter le taux de chômage d'environ un point de pourcent par rapport à un effectif qui ne comprendrait pas les bénéficiaires RI. Ce mode de calcul du taux s'avère plus proche de la réalité du taux des personnes en recherche d'emploi que celui pratiqué dans les autres cantons helvétiques.

9. Effectifs	Demandeurs sans RI	dont chômeurs	Demandeurs avec RI	dont chômeurs
Décembre 2021	5'567	3'067	678	514
Novembre 2021	5'414	2'918	657	489
Octobre 2021	5'427	3'068	679	504
Décembre 2020	6'617	4'119	925	692
Décembre 2019	5'235	3'002	1'073	771

10. Taux	Demandeurs sans RI	Chômage sans RI
Décembre 2021	7.3 %	4.0 %
Novembre 2021	7.1 %	3.9 %
Octobre 2021	7.2 %	4.0 %
Décembre 2020	8.7 %	5.4 %
Décembre 2019	6.9 %	4.0 %

11. Chiffres du chômage dans d'autres villes de Suisse *

	Demandeurs sans RI	Taux sans RI	Chômeurs sans RI	Taux sans RI	Demandeurs avec RI	Chômeurs avec RI
Principales villes de Suisse						
Zurich	10'225	4.2 %	5'724	2.4 %	2	2
Genève	7'631	7.3 %	4'801	4.6 %	69	64
Bâle	5'205	5.6 %	3'234	3.5 %	0	0
Lausanne	5'567	7.3 %	3'067	4.0 %	678	514
Berne	3'321	4.2 %	1'846	2.3 %	0	0
Principales communes vaudoises						
Yverdon-les-Bains	964	6.2 %	566	3.6 %	121	81
Montreux	879	7.3 %	524	4.4 %	114	66
Renens (VD)	774	7.4 %	450	4.3 %	96	69
Vevey	806	7.5 %	440	4.1 %	82	55
Nyon	670	5.8 %	431	3.7 %	32	26
Morges	500	5.8 %	287	3.4 %	46	35
Pully	438	4.9 %	272	3.0 %	45	35
Prilly	434	6.9 %	234	3.7 %	47	37
Gland	363	4.8 %	213	2.8 %	18	15
Ecublens (VD)	387	6.6 %	212	3.6 %	36	23
La Tour-de-Peilz	346	6.3 %	198	3.6 %	39	24

* Effectifs et taux relatifs aux demandeurs d'emploi (DE) et aux chômeurs émergeant à des dispositifs cantonaux d'aide sociale (RI pour le canton de Vaud).

Source

Secrétariat d'Etat à l'économie (SECO), calculs propres OAES

Ville de Lausanne

Service de l'économie

Office d'appui économique et statistique (OAES)

www.lausanne.ch/statistique