

Le chômage à Lausanne

Situation à fin mai 2021, extraction de juin 2021

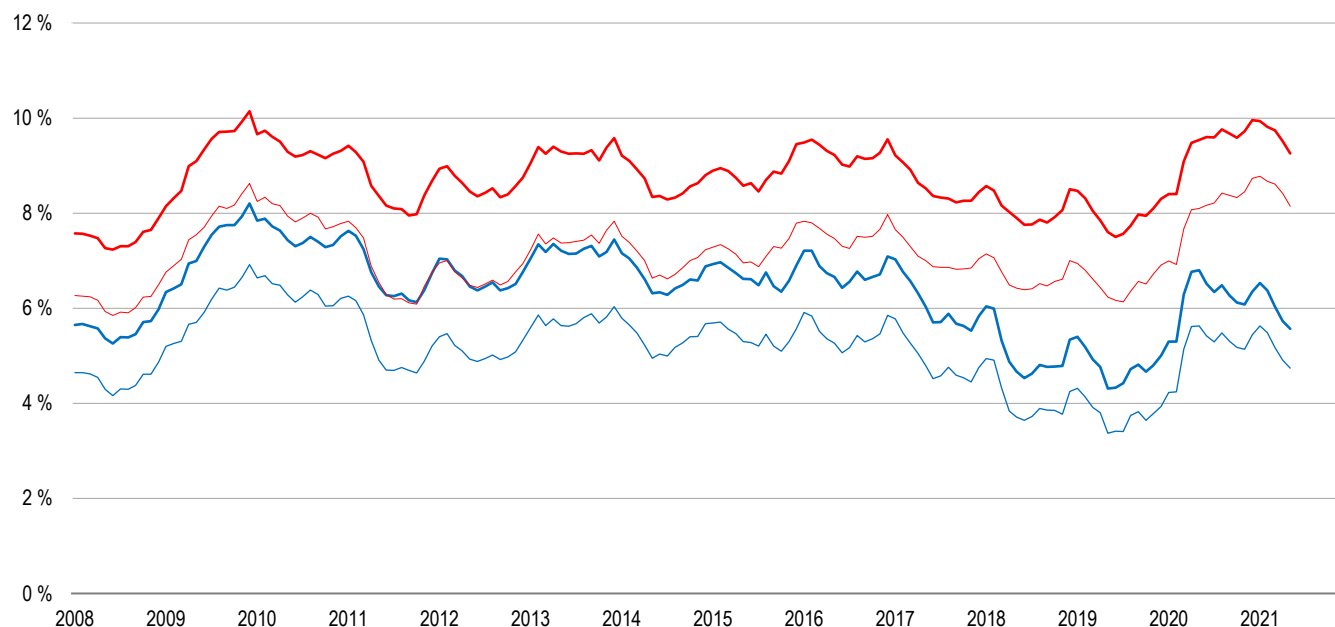


Ville de Lausanne

1. Effectifs	Demandeurs d'emploi ¹	dont chômeurs ²	Places vacantes ³	2. Taux	Demandeurs d'emploi ⁵	Chômage ⁶	Chômage des jeunes ⁷
Mai 2021	7'012	4'217	1'191	Mai 2021	9.3 %	5.6 %	4.0 %
Avril 2021	7'207	4'342	1'035	Avril 2021	9.5 %	5.7 %	4.6 %
Mars 2021	7'382	4'569	894	Mars 2021	9.7 %	6.0 %	5.0 %
Mai 2020	7'226	5'151	272	Mai 2020	9.5 %	6.8 %	5.2 %
Mai 2019	5'760	3'266	1'068	Mai 2019	7.6 %	4.3 %	3.6 %
Effectifs lors des taux minimaux / maximaux enregistrés depuis 1996 ⁸				Taux minimaux / maximaux depuis 1996 ⁸			
Juin 2001	4'045	2'656	... ⁴	Juin 2001	6.3 %	4.1 %	... ⁴
Février 1997	8'764	6'463	...	Février 1997	12.9 %	9.5 %	...

3. Flux au cours du mois sous revue	Demandeurs d'emploi	dont chômeurs	dont non-chômeurs	Variation mensuelle (%)	Variation annuelle (%)
Effectifs à la fin du mois précédent	7'207	4'342	2'865	-5.0	-15.3
Entrées (en addition)	474	271	203	16.8	-34.5
<i>Nouvelles inscriptions</i>	474	213	261	-20.2	-31.3
<i>Changement de statut de demandeur d'emploi non chômeur à chômeur</i>		450	-450	2.7	71.1
<i>Changement de statut de chômeur à demandeur d'emploi non chômeur</i>		-392	392	-17.1	146.5
Sorties (en soustraction)	649	396	253	-13.7	2.1
<i>Pour cause de retour à l'emploi</i>	442	279	163	-2.8	12.5
<i>Autre (renoncement placement, déménagement,...)</i>	207	117	90	-32.0	-16.4
Transitoire	-20	0	-20		
<i>Changement de domicile durant le mois</i>					
Effectifs à la fin du mois sous revue	7'012	4'217	2'795	-2.9	-18.1

Figure 1. Taux de demandeurs d'emploi avec bénéficiaires RI (en rouge), sans bénéficiaires RI (en rouge, trait fin) et taux de chômage avec bénéficiaires RI (en bleu), sans bénéficiaires RI (en bleu, trait fin), depuis 2008 (voir page 5)





4. Effectifs des demandeurs d'emploi et flux mensuels d'entrées et de sorties

Figure 2. Demandeurs d'emploi à la fin du mois

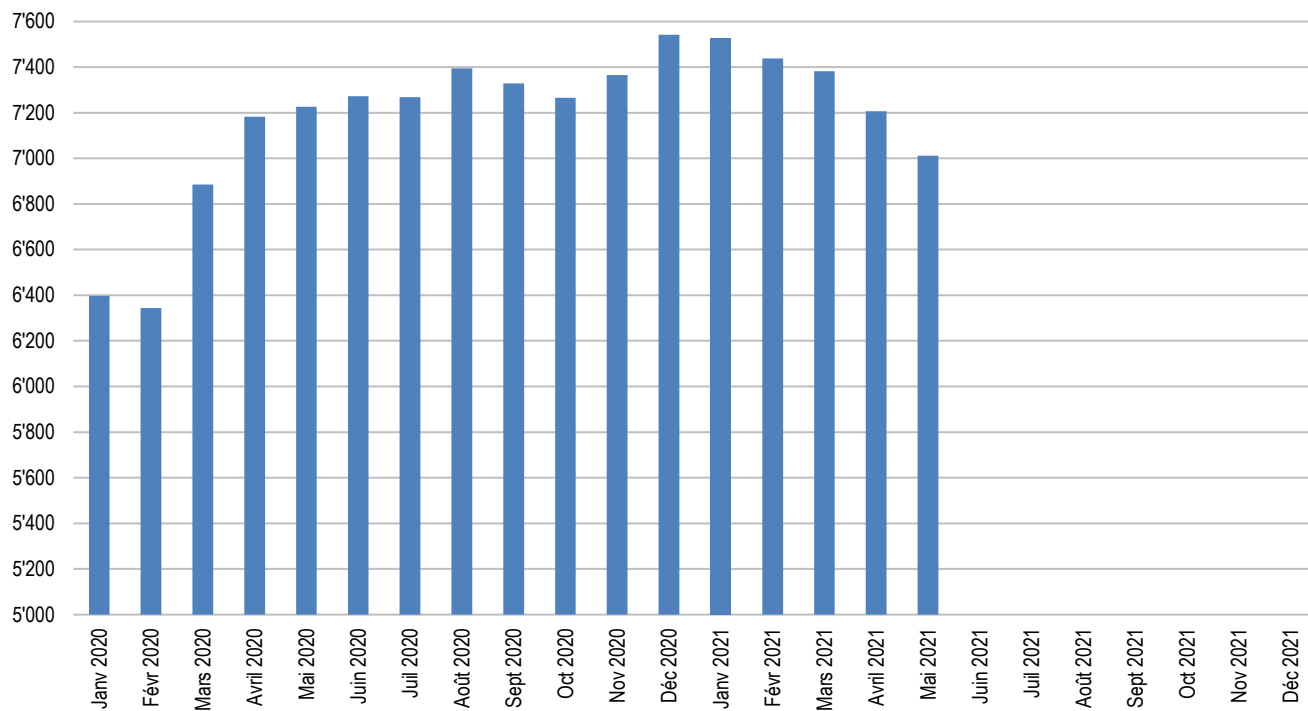
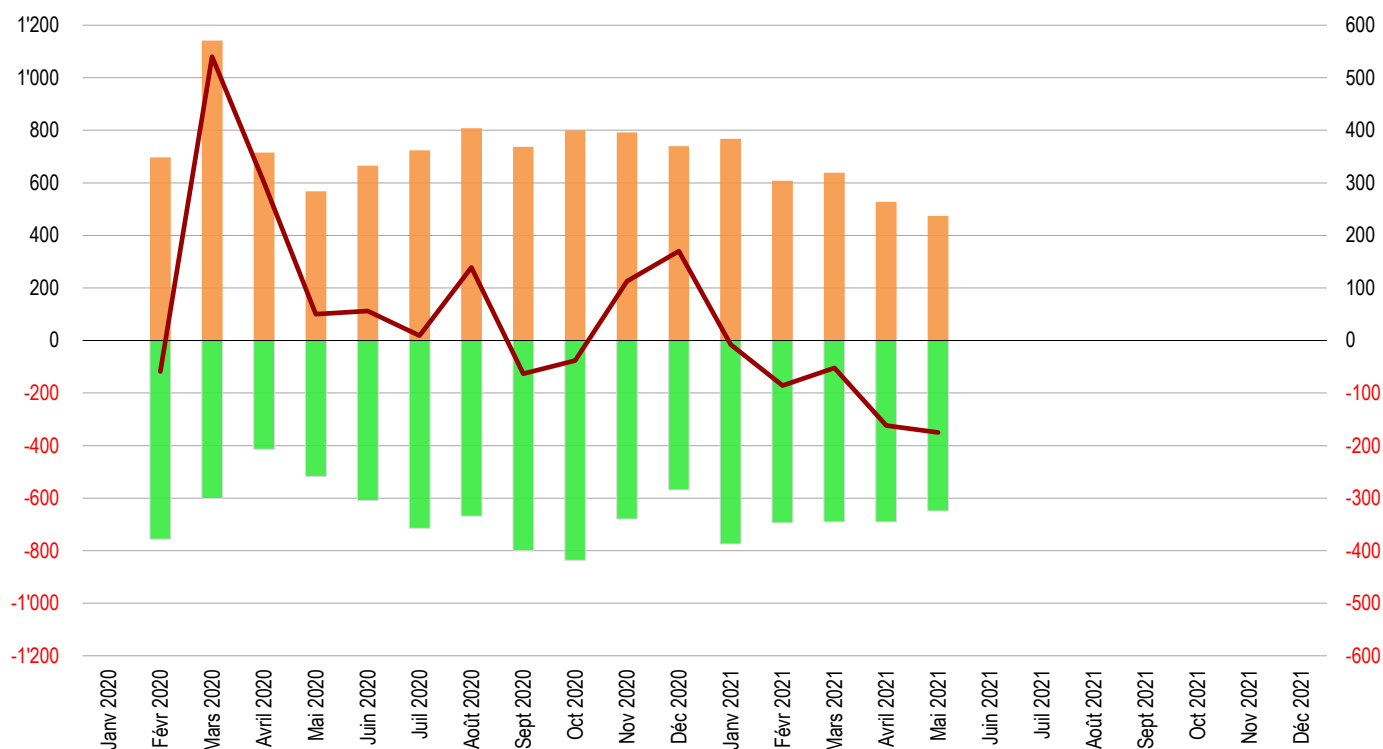


Figure 3. Entrées (orange) et sorties (vert) (barres, échelle de gauche) et différence entre entrées et sorties du mois courant (ligne bordeaux, échelle de droite)

Exemple, en mai 2020, différence = 50 = 568 entrées - 518 sorties

Janvier 2020 : données non diffusées par le Secrétariat d'Etat à l'économie (SECO)



Le chômage à Lausanne

Situation à fin mai 2021, extraction de juin 2021



Ville de Lausanne

5. Effectifs lausannois selon diverses caractéristiques	Demandeurs d'emploi	Variation mensuelle (%)	Variation annuelle (%)	Chômeurs	Variation mensuelle (%)	Variation annuelle (%)
Total	7'012	-2.7	-3.0	4'217	-2.9	-18.1
<i>dont bénéficiaires du RI inscrits auprès d'un ORP</i>	839	1.0	-22.9	626	0.5	-29.6
Selon le sexe						
Hommes	3'914	-3.2	-1.9	2'462	-3.1	-16.5
Femmes	3'098	-2.1	-4.3	1'755	-2.5	-20.3
Selon l'origine						
Suisses	3'058	-2.6	-4.7	1'883	-2.6	-16.5
UE-28	2'347	-4.1	-3.6	1'366	-4.6	-21.8
Hors UE	1'607	-0.7	1.6	968	-0.8	-15.8
Selon l'âge						
Moins de 20 ans	58	-10.8	-31.0	13	-13.3	-35.0
20 à 29 ans	1'396	-6.7	-10.3	911	-6.7	-24.1
30 à 39 ans	2'336	-2.4	-3.1	1'433	-2.0	-18.2
40 à 49 ans	1'677	-1.6	-0.8	960	-2.9	-17.5
50 à 59 ans	1'212	-0.7	1.4	682	-1.0	-17.0
60 ans et plus	333	1.8	14.8	218	3.3	12.4
Selon la formation						
Sans formation professionnelle	2'448	-2.6	-1.6	1'424	-2.3	-17.7
CFC ou maturité fédérale	1'981	-2.0	-3.5	1'232	-4.5	-18.4
Maîtrise fédérale, HES, Université, EPF	2'576	-3.4	-4.0	1'559	-2.1	-18.4
Non renseigné	7	40.0	133.3	2	100.0	100.0
Selon la durée de chômage						
0 à 12 mois	5'517	-3.8	-11.5	3'087	-3.7	-28.6
13 à 24 mois	1'179	0.9	63.5	902	-1.7	43.4
Plus de 24 mois	316	4.3	15.8	228	5.1	15.2

6. Branches économiques rassemblant le plus de demandeurs d'emploi	Demandeurs d'emploi	Variation mensuelle (%)	Variation annuelle (%)	Chômeurs	Variation mensuelle (%)	Variation annuelle (%)
Total	7'012	-2.7	-3.0	4'217	-2.9	-18.1
Hôtellerie et restauration	934	-5.3	9.0	534	-8.1	-13.2
Santé et action sociale	780	-1.5	-2.0	444	-1.3	-17.2
Bâtiment et génie civil	560	-6.8	-18.1	343	-5.0	-33.9
Commerce de détail	533	-4.3	0.2	354	0.6	-10.2
Activités de services administratifs et de soutien	531	1.9	0.6	288	0.3	-17.5
Activités spécialisées, scientifiques et techn.	497	0.0	-9.8	327	-3.0	-23.8
Enseignement	435	-4.4	5.1	227	-7.0	-14.0
Arts, spectacles et activités récréatives	298	0.3	5.7	124	1.6	-11.4
Commerce de gros	249	-0.8	2.9	172	3.0	-7.0
Autres activités de services	219	-4.4	-8.4	122	0.8	-29.1
Trafic et transports	218	-3.1	7.4	123	-4.7	-21.2
Administration publique, assurances sociales	196	-3.4	-11.7	106	-4.5	-26.4
Information et communication	162	-2.4	-11.0	91	-4.2	-20.2
Autres branches	1'400	-1.9	-6.3	962	-2.3	-15.2

Le chômage à Lausanne

Situation à fin mai 2021, extraction de juin 2021



Ville de Lausanne

7. Chômeurs en fin de droits ⁹	Mai 2018	Mai 2019	Mai 2020	Mars 2021	Avril 2021	Mai 2021
Total	102	47	15	10	3	1
Moins de 20 ans	3	0	0	0	0	0
20 à 29 ans	23	8	1	1	0	0
30 à 39 ans	24	11	4	4	2	0
40 à 49 ans	31	13	4	2	0	0
50 à 59 ans	17	11	6	2	1	1
60 ans et plus	4	4	0	1	0	0
Total des chômeurs	3'535	3'266	5'151	4'569	4'342	4'217
Chômeurs en fin de droits en pourcent du total	2.9 %	1.4 %	0.3 %	0.2 %	0.1 %	0.0 %
Personnes en fin de droits qui ont trouvé un emploi durant le mois	39	15	1	0	0	0

8. Chiffres du chômage dans d'autres villes de Suisse	Demandeurs d'emploi	Variation mensuelle (%)	Taux de chômage	Chômeurs	Variation mensuelle (%)	Variation annuelle (%)
Principales villes de Suisse						
Zurich	13'130	-3.7	3.3 %	7'961	-4.7	-6.9
Genève	8'743	-1.5	5.6 %	5'829	-3.4	0.4
Bâle	5'906	-3.5	4.1 %	3'780	-5.1	-2.4
Lausanne	7'012	-2.7	5.6 %	4'217	-2.9	-18.1
Berne	3'750	-3.6	2.8 %	2'228	-5.6	-16.5
Principales communes vaudoises						
Yverdon-les-Bains	1'210	-3.7	4.5 %	709	-5.0	-19.8
Montreux	1'114	-5.4	5.7 %	691	-6.1	-13.4
Renens (VD)	994	-1.9	5.3 %	557	-0.2	-22.0
Vevey	991	-4.7	5.3 %	573	-8.6	-17.7
Nyon	822	-5.1	4.6 %	530	-5.0	-1.7
Morges	590	-4.4	4.4 %	377	-2.6	-6.2
Pully	548	-4.4	4.0 %	360	-8.4	-10.4
Prilly	513	-6.4	4.5 %	281	-9.4	-21.9
Gland	431	-5.1	3.6 %	270	-4.3	-5.9
Ecublens (VD)	444	-5.7	4.4 %	259	-5.1	-23.4
La Tour-de-Peilz	409	-3.3	4.4 %	241	-4.0	-16.0

Notes

¹ Toute personne inscrite à un office régional de placement (ORP).

² Tout demandeur d'emploi n'exerçant aucune activité lucrative au-delà de 6 heures par semaine et disponible de suite pour un emploi. Le nombre de demandeurs d'emploi *non-chômeurs* correspond à la différence entre le nombre des demandeurs d'emploi enregistrés et celui des chômeurs. Il s'agit de demandeurs d'emploi inscrits à un ORP mais non immédiatement disponibles pour un placement ou ayant un emploi.

³ Places vacantes annoncées par les employeurs auprès des ORP.

⁴ Données non disponibles.

⁵ Demandeurs d'emploi, en % de la population active (relevé structurel, pooling 2015-2017).

⁶ Chômeurs, en % de la population active (relevé structurel, pooling 2015-2017).

⁷ Chômeurs âgés de 15 à 24 ans, en % de la population active du même âge.

⁸ Année d'ouverture des premiers ORP en Suisse et à Lausanne.

⁹ Chômeur qui a épuisé son droit maximum aux indemnités journalières ou dont le droit aux indemnités journalières s'est éteint à l'expiration du délai-cadre de deux ans sans qu'il n'ait pu ouvrir un nouveau délai-cadre d'indemnisation. Le chômeur arrive en fin de droits dans le mois au cours duquel il a touché sa dernière indemnité journalière.

Effectifs et taux sans les bénéficiaires du revenu d'insertion (RI)

La Loi vaudoise sur l'emploi (LEmp) souligne que les demandeurs d'emploi (DE) au bénéfice du RI sont soumis aux mêmes devoirs que les demandeurs d'emploi pris en charge par la LACI (Art. 23a). Ainsi, les bénéficiaires du RI aptes au placement, sans emploi ou en recherche d'emploi, ont l'obligation de s'inscrire auprès de l'ORP. Cela a pour effet d'augmenter le taux de chômage d'environ un point de pourcent par rapport à un effectif qui ne comprendrait pas les bénéficiaires RI. Ce mode de calcul du taux s'avère plus proche de la réalité du taux des personnes en recherche d'emploi que celui pratiqué dans les autres cantons helvétiques.

9. Effectifs	Demandeurs sans RI		Demandeurs avec RI		10. Taux	Demandeurs sans RI		Chômage sans RI	
		dont chômeurs		dont chômeurs					
Mai 2021	6'173	3'591	839	626	Mai 2021	8.1 %	4.7 %		
Avril 2021	6'376	3'719	831	623	Avril 2021	8.4 %	4.9 %		
Mars 2021	6'523	3'916	859	653	Mars 2021	8.6 %	5.2 %		
Mai 2020	6'138	4'262	1'088	889	Mai 2020	8.1 %	5.6 %		
Mai 2019	4'722	2'554	1'038	712	Mai 2019	6.2 %	3.4 %		

11. Chiffres du chômage dans d'autres villes de Suisse *	Demandeurs sans RI		Taux sans RI		Chômeurs sans RI		Taux sans RI		Demandeurs avec RI		Chômeurs avec RI	
Principales villes de Suisse												
Zurich	13'125	5.4 %	7'956	3.3 %	5	5						
Genève	8'576	8.2 %	5'685	5.4 %	167	144						
Bâle	5'905	6.4 %	3'779	4.1 %	1	1						
Lausanne	6'173	8.1 %	3'591	4.7 %	839	626						
Berne	3'750	4.8 %	2'228	2.8 %	0	0						
Principales communes vaudoises												
Yverdon-les-Bains	1'081	6.9 %	619	4.0 %	129	90						
Montreux	986	8.2 %	608	5.0 %	128	83						
Renens (VD)	905	8.6 %	502	4.8 %	89	55						
Vevey	897	8.3 %	510	4.7 %	94	63						
Nyon	782	6.8 %	498	4.3 %	40	32						
Morges	537	6.3 %	334	3.9 %	53	43						
Pully	500	5.6 %	322	3.6 %	48	38						
Prilly	470	7.5 %	259	4.1 %	43	22						
Gland	407	5.4 %	253	3.4 %	24	17						
Ecublens (VD)	409	7.0 %	232	4.0 %	35	27						
La Tour-de-Peilz	372	6.7 %	216	3.9 %	37	25						

* Effectifs et taux relatifs aux demandeurs d'emploi (DE) et aux chômeurs émergeant à des dispositifs cantonaux d'aide sociale (RI pour le canton de Vaud).

Source

Secrétariat d'Etat à l'économie (SECO), calculs propres OAES

Ville de Lausanne

Service de l'économie

Office d'appui économique et statistique (OAES)

www.lausanne.ch/statistique