

Le chômage à Lausanne

Situation à fin juillet 2021, extraction d'août 2021

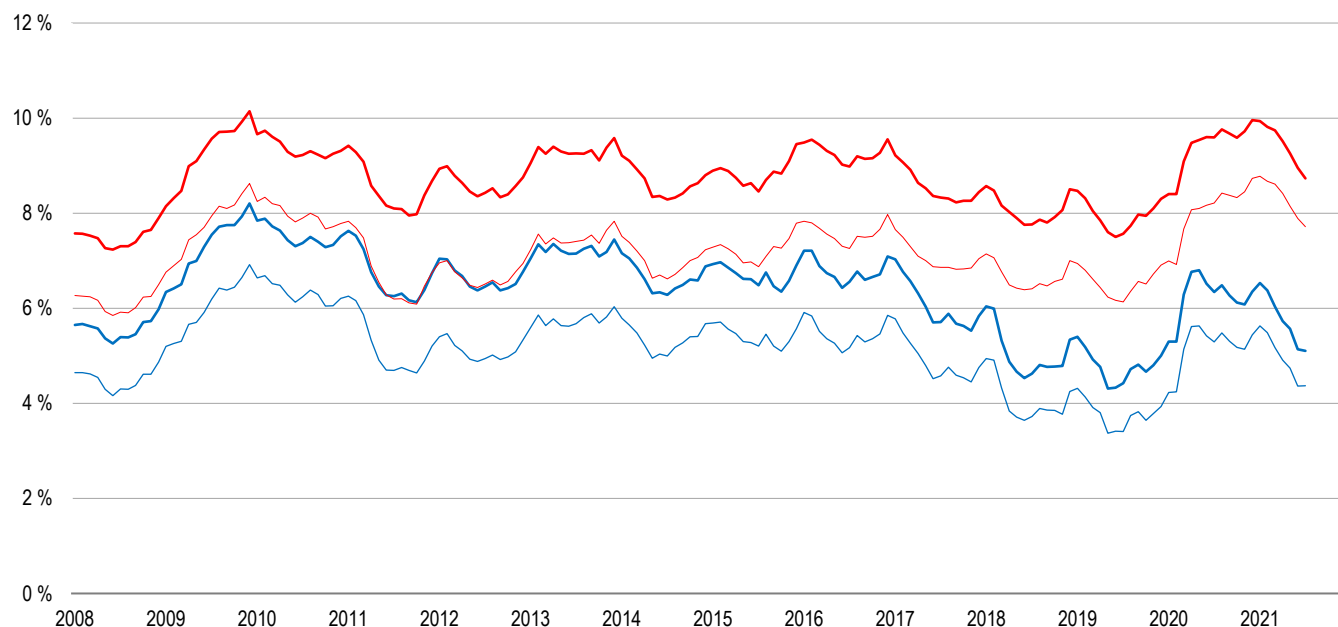


Ville de Lausanne

1. Effectifs	Demandeurs d'emploi ¹	dont chômeurs ²	Places vacantes ³	2. Taux	Demandeurs d'emploi ⁵	Chômage ⁶	Chômage des jeunes ⁷
Juillet 2021	6'615	3'868	1'368	Juillet 2021	8.7 %	5.1 %	3.5 %
Juin 2021	6'785	3'892	1'341	Juin 2021	9.0 %	5.1 %	3.4 %
Mai 2021	7'012	4'217	1'191	Mai 2021	9.3 %	5.6 %	4.0 %
Juillet 2020	7'268	4'805	713	Juillet 2020	9.6 %	6.3 %	4.9 %
Juillet 2019	5'731	3'349	1'123	Juillet 2019	7.6 %	4.4 %	3.2 %
Effectifs lors des taux minimaux / maximaux enregistrés depuis 1996 ⁸				Taux minimaux / maximaux depuis 1996 ⁸			
Juin 2001	4'045	2'656	... ⁴	Juin 2001	6.3 %	4.1 %	... ⁴
Février 1997	8'764	6'463	...	Février 1997	12.9 %	9.5 %	...

3. Flux au cours du mois sous revue	Demandeurs d'emploi	dont chômeurs	dont non-chômeurs	Variation mensuelle (%)	Variation annuelle (%)
Effectifs à la fin du mois précédent	6'785	3'892	2'893	-7.7	-21.2
Entrées (en addition)	599	412	187	221.9	20.5
<i>Nouvelles inscriptions</i>	599	264	335	19.5	-26.1
<i>Changement de statut de demandeur d'emploi non chômeur à chômeur</i>		523	-523	32.4	44.1
<i>Changement de statut de chômeur à demandeur d'emploi non chômeur</i>		-375	375	-23.2	-0.8
Sorties (en soustraction)	755	436	319	-3.8	-8.2
<i>Pour cause de retour à l'emploi</i>	438	252	186	-21.5	-4.9
<i>Autre (renoncement placement, déménagement,...)</i>	317	184	133	39.4	-12.4
Transitoire	-14	0	-14		
<i>Changement de domicile durant le mois</i>					
Effectifs à la fin du mois sous revue	6'615	3'868	2'747	-0.6	-19.5

Figure 1. Taux de demandeurs d'emploi avec bénéficiaires RI (en rouge), sans bénéficiaires RI (en rouge, trait fin) et taux de chômage avec bénéficiaires RI (en bleu), sans bénéficiaires RI (en bleu, trait fin), depuis 2008 (voir page 5)





4. Effectifs des demandeurs d'emploi et flux mensuels d'entrées et de sorties

Figure 2. Demandeurs d'emploi à la fin du mois

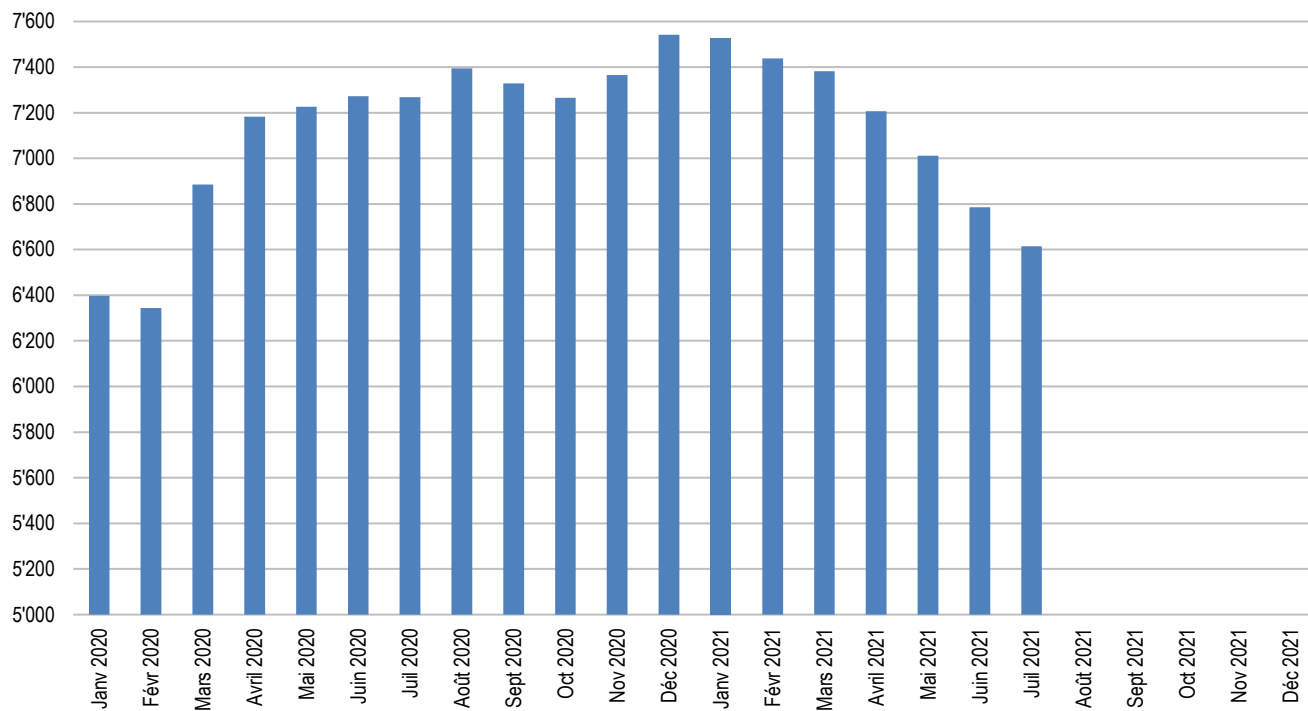
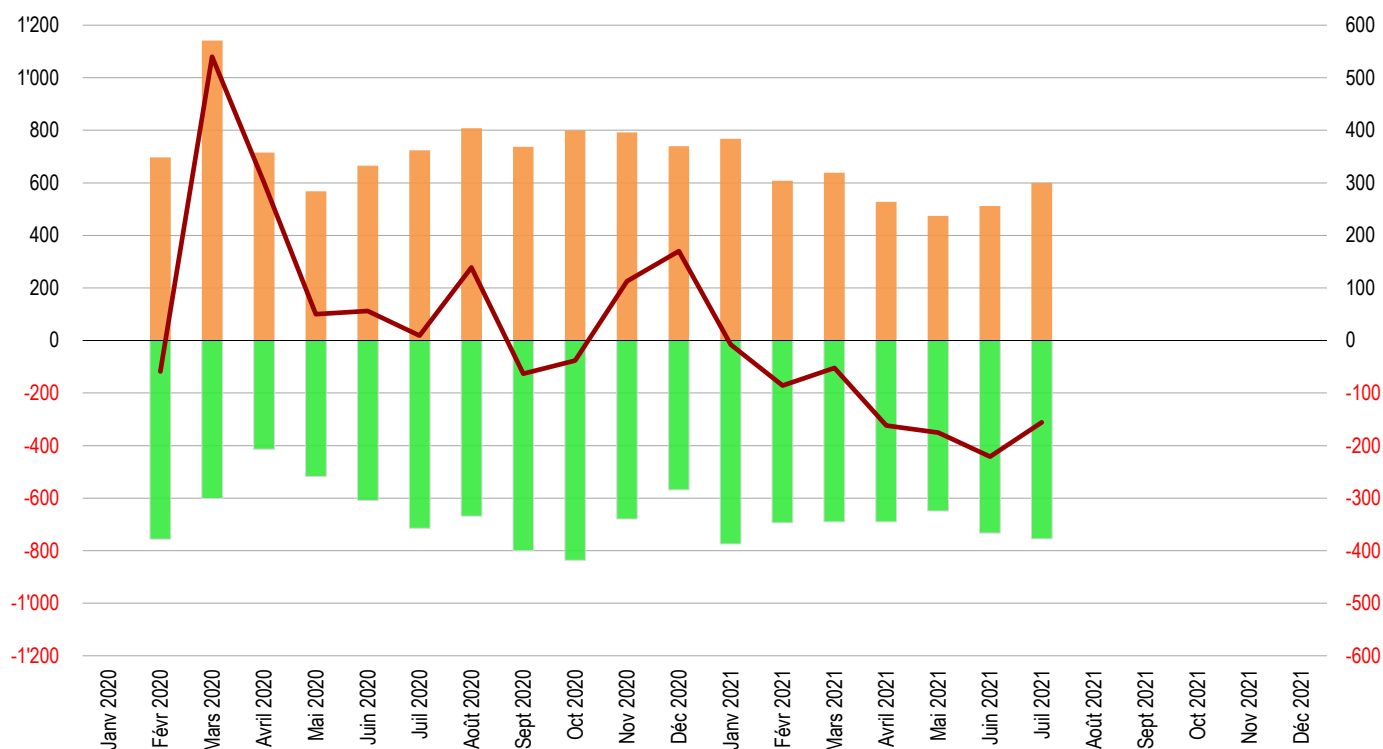


Figure 3. Entrées (orange) et sorties (vert) (barres, échelle de gauche) et différence entre entrées et sorties du mois courant (ligne bordeaux, échelle de droite)

Exemple, en mai 2020, différence = 50 = 568 entrées - 518 sorties

Janvier 2020 : données non diffusées par le Secrétariat d'Etat à l'économie (SECO)



Le chômage à Lausanne

Situation à fin juillet 2021, extraction d'août 2021



Ville de Lausanne

5. Effectifs lausannois selon diverses caractéristiques	Demandeurs d'emploi	Variation mensuelle (%)	Variation annuelle (%)	Chômeurs	Variation mensuelle (%)	Variation annuelle (%)
Total	6'615	-2.5	-9.0	3'868	-0.6	-19.5
<i>dont bénéficiaires du RI inscrits auprès d'un ORP</i>	772	-4.3	-26.1	559	-4.8	-29.9
Selon le sexe						
Hommes	3'607	-3.5	-8.4	2'225	-1.4	-17.2
Femmes	3'008	-1.3	-9.7	1'643	0.4	-22.4
Selon l'origine						
Suisses	2'925	-2.9	-11.5	1'737	-2.2	-21.0
UE-28	2'179	-1.6	-7.6	1'249	1.4	-19.4
Hors UE	1'511	-3.1	-5.9	882	-0.2	-16.4
Selon l'âge						
Moins de 20 ans	27	-28.9	-50.9	13	0.0	-40.9
20 à 29 ans	1'263	-0.9	-20.7	783	-0.8	-29.7
30 à 39 ans	2'255	-2.5	-7.0	1'330	-0.7	-18.8
40 à 49 ans	1'611	-2.1	-6.1	904	-1.2	-17.4
50 à 59 ans	1'123	-4.7	-4.3	628	0.0	-15.4
60 ans et plus	336	0.3	9.1	210	1.0	7.1
Selon la formation						
Sans formation professionnelle	2'212	-5.1	-8.4	1'226	-4.2	-19.8
CFC ou maturité fédérale	1'875	-1.3	-10.8	1'143	1.2	-19.5
Maîtrise fédérale, HES, Université, EPF	2'525	-0.9	-8.1	1'497	1.2	-19.4
Non renseigné	3	-50.0	50.0	2	-33.3	*
Selon la durée de chômage						
0 à 12 mois	5'158	-3.0	-15.7	2'783	-1.2	-28.1
13 à 24 mois	1'124	-1.6	26.7	843	-0.1	13.3
Plus de 24 mois	333	1.5	25.2	242	4.8	28.0

6. Branches économiques rassemblant le plus de demandeurs d'emploi	Demandeurs d'emploi	Variation mensuelle (%)	Variation annuelle (%)	Chômeurs	Variation mensuelle (%)	Variation annuelle (%)
Total	6'615	-2.5	-9.0	3'868	-0.6	-19.5
Santé et action sociale	817	2.9	-4.1	463	6.2	-13.5
Hôtellerie et restauration	770	-6.7	-12.8	399	-6.1	-28.5
Bâtiment et génie civil	521	-3.3	-12.1	294	-1.3	-22.4
Commerce de détail	500	-3.7	-12.1	316	-6.8	-20.2
Activités de services administratifs et de soutien	494	-3.3	-5.4	254	-1.6	-15.1
Activités spécialisées, scientifiques et techn.	466	-3.7	-15.6	309	1.3	-25.2
Enseignement	433	-0.2	-1.1	225	2.7	-14.8
Arts, spectacles et activités récréatives	290	-0.7	-3.0	115	3.6	-20.7
Administration publique, assurances sociales	223	3.7	-3.9	124	10.7	-17.9
Commerce de gros	222	-8.6	-9.0	152	-6.2	-17.8
Autres activités de services	218	0.5	-4.8	121	6.1	-19.9
Trafic et transports	214	-1.4	0.5	129	10.3	-10.4
Information et communication	145	-5.8	-22.5	86	-4.4	-21.8
Autres branches	1'302	-2.9	-10.5	881	-2.8	-18.0

Le chômage à Lausanne

Situation à fin juillet 2021, extraction d'août 2021



Ville de Lausanne

7. Chômeurs en fin de droits ⁹	Juillet 2018	Juillet 2019	Juillet 2020	Mai 2021	Juin 2021	Juillet 2021
Total	99	77	21	1	48	67
Moins de 20 ans	4	0	0	0	0	0
20 à 29 ans	18	11	2	0	12	8
30 à 39 ans	29	27	9	0	9	20
40 à 49 ans	26	20	4	0	10	17
50 à 59 ans	20	16	6	1	13	15
60 ans et plus	2	3	0	0	4	7
Total des chômeurs	3'505	3'349	4'805	4'217	3'892	3'868
Chômeurs en fin de droits en pourcent du total	2.8 %	2.3 %	0.4 %	0.0 %	1.2 %	1.7 %
Personnes en fin de droits qui ont trouvé un emploi durant le mois	32	19	1	0	1	1

8. Chiffres du chômage dans d'autres villes de Suisse	Demandeurs d'emploi	Variation mensuelle (%)	Taux de chômage	Chômeurs	Variation mensuelle (%)	Variation annuelle (%)
Principales villes de Suisse						
Zurich	12'110	-3.0	2.9 %	7'025	-3.2	-17.3
Genève	8'369	-2.2	5.3 %	5'547	0.1	-4.0
Bâle	5'590	-3.9	3.8 %	3'560	-3.1	-10.4
Lausanne	6'615	-2.5	5.1 %	3'868	-0.6	-19.5
Berne	3'569	-1.2	2.6 %	2'047	-2.8	-21.3
Principales communes vaudoises						
Yverdon-les-Bains	1'120	-2.8	4.0 %	628	0.3	-24.0
Montreux	1'046	-1.8	5.1 %	620	-1.0	-15.2
Renens (VD)	924	-4.8	4.9 %	517	3.0	-16.1
Vevey	958	-0.9	5.2 %	555	2.4	-10.5
Nyon	784	-1.6	4.3 %	503	-0.8	-2.1
Morges	541	-3.7	4.0 %	340	-2.9	3.7
Pully	518	-1.3	3.7 %	335	1.5	-17.7
Prilly	502	-2.5	4.1 %	255	-4.5	-22.3
Gland	428	2.1	3.6 %	273	4.6	-2.2
Ecublens (VD)	431	-3.6	4.3 %	248	0.4	-15.1
La Tour-de-Peilz	381	0.0	4.0 %	219	0.0	-18.9

Notes

¹ Toute personne inscrite à un office régional de placement (ORP).

² Tout demandeur d'emploi n'exerçant aucune activité lucrative au-delà de 6 heures par semaine et disponible de suite pour un emploi. Le nombre de demandeurs d'emploi *non-chômeurs* correspond à la différence entre le nombre des demandeurs d'emploi enregistrés et celui des chômeurs. Il s'agit de demandeurs d'emploi inscrits à un ORP mais non immédiatement disponibles pour un placement ou ayant un emploi.

³ Places vacantes annoncées par les employeurs auprès des ORP.

⁴ Données non disponibles.

⁵ Demandeurs d'emploi, en % de la population active (relevé structurel, pooling 2015-2017).

⁶ Chômeurs, en % de la population active (relevé structurel, pooling 2015-2017).

⁷ Chômeurs âgés de 15 à 24 ans, en % de la population active du même âge.

⁸ Année d'ouverture des premiers ORP en Suisse et à Lausanne.

⁹ Chômeur qui a épuisé son droit maximum aux indemnités journalières ou dont le droit aux indemnités journalières s'est éteint à l'expiration du délai-cadre de deux ans sans qu'il n'ait pu ouvrir un nouveau délai-cadre d'indemnisation. Le chômeur arrive en fin de droits dans le mois au cours duquel il a touché sa dernière indemnité journalière.

Effectifs et taux sans les bénéficiaires du revenu d'insertion (RI)

La Loi vaudoise sur l'emploi (LEmp) souligne que les demandeurs d'emploi (DE) au bénéfice du RI sont soumis aux mêmes devoirs que les demandeurs d'emploi pris en charge par la LACI (Art. 23a). Ainsi, les bénéficiaires du RI aptes au placement, sans emploi ou en recherche d'emploi, ont l'obligation de s'inscrire auprès de l'ORP. Cela a pour effet d'augmenter le taux de chômage d'environ un point de pourcent par rapport à un effectif qui ne comprendrait pas les bénéficiaires RI. Ce mode de calcul du taux s'avère plus proche de la réalité du taux des personnes en recherche d'emploi que celui pratiqué dans les autres cantons helvétiques.

9. Effectifs	Demandeurs sans RI	dont chômeurs	Demandeurs avec RI	dont chômeurs
Juillet 2021	5'843	3'309	772	559
Juin 2021	5'978	3'305	807	587
Mai 2021	6'173	3'591	839	626
Juillet 2020	6'223	4'007	1'045	798
Juillet 2019	4'643	2'587	1'083	762

10. Taux	Demandeurs sans RI	Chômage sans RI
Juillet 2021	7.7 %	4.4 %
Juin 2021	7.9 %	4.4 %
Mai 2021	8.1 %	4.7 %
Juillet 2020	8.2 %	5.3 %
Juillet 2019	6.1 %	3.4 %

11. Chiffres du chômage dans d'autres villes de Suisse *

	Demandeurs sans RI	Taux sans RI	Chômeurs sans RI	Taux sans RI	Demandeurs avec RI	Chômeurs avec RI
Principales villes de Suisse						
Zurich	12'108	5.0 %	7'023	2.9 %	2	2
Genève	8'236	7.8 %	5'438	5.2 %	133	109
Bâle	5'590	6.0 %	3'560	3.8 %	0	0
Lausanne	5'843	7.7 %	3'309	4.4 %	772	559
Berne	3'569	4.5 %	2'047	2.6 %	0	0
Principales communes vaudoises						
Yverdon-les-Bains	1'011	6.5 %	556	3.6 %	109	72
Montreux	926	7.7 %	542	4.5 %	120	78
Renens (VD)	824	7.9 %	455	4.3 %	100	62
Vevey	865	8.0 %	496	4.6 %	93	59
Nyon	740	6.4 %	468	4.0 %	44	35
Morges	493	5.8 %	300	3.5 %	48	40
Pully	473	5.3 %	301	3.4 %	45	34
Prilly	456	7.3 %	225	3.6 %	46	30
Gland	406	5.4 %	258	3.4 %	22	15
Ecublens (VD)	396	6.8 %	227	3.9 %	35	21
La Tour-de-Peilz	349	6.3 %	200	3.6 %	32	19

* Effectifs et taux relatifs aux demandeurs d'emploi (DE) et aux chômeurs émergeant à des dispositifs cantonaux d'aide sociale (RI pour le canton de Vaud).

Source

Secrétariat d'Etat à l'économie (SECO), calculs propres OAES

Ville de Lausanne

Service de l'économie

Office d'appui économique et statistique (OAES)

www.lausanne.ch/statistique