

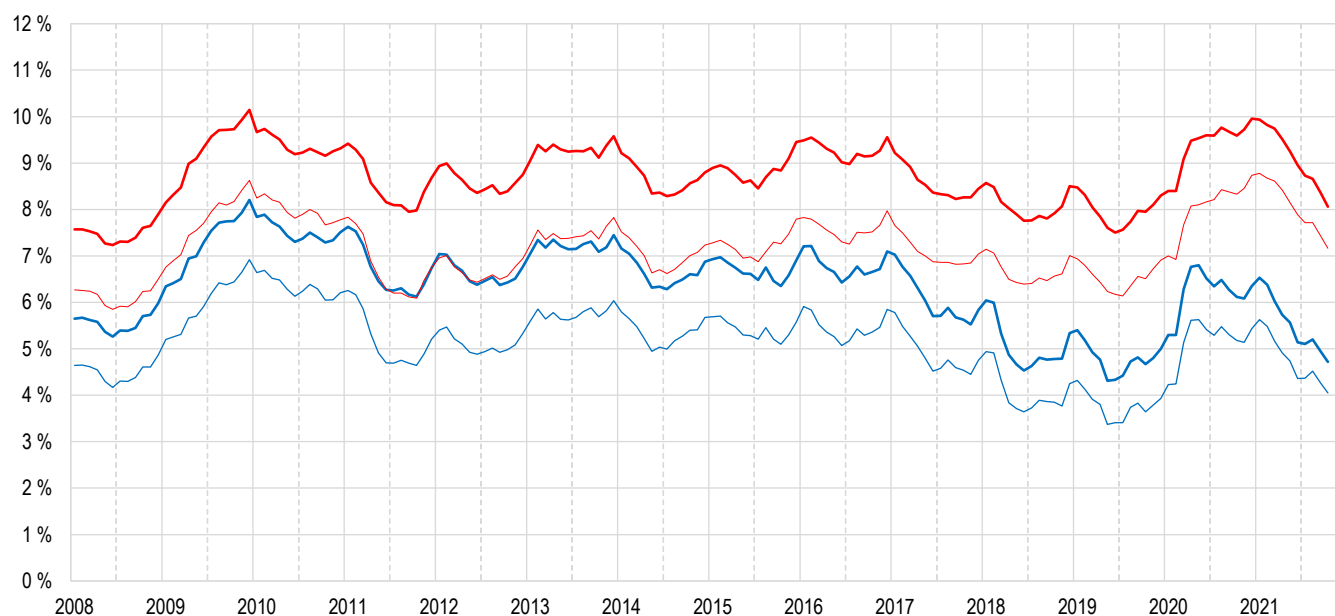
# Le chômage à Lausanne

Situation à fin octobre 2021, extraction de novembre 2021

1. Effectifs	Demandeurs d'emploi <sup>1</sup>	dont chômeurs <sup>2</sup>	Places vacantes <sup>3</sup>	2. Taux	Demandeurs d'emploi <sup>5</sup>	Chômage <sup>6</sup>	Chômage des jeunes <sup>7</sup>
Octobre 2021	6'106	3'572	1'324	Octobre 2021	8.1 %	4.7 %	3.4 %
Septembre 2021	6'340	3'752	1'342	Septembre 2021	8.4 %	5.0 %	4.1 %
Août 2021	6'561	3'940	1'358	Août 2021	8.7 %	5.2 %	4.9 %
Octobre 2020	7'265	4'635	601	Octobre 2020	9.6 %	6.1 %	5.5 %
Octobre 2019	6'021	3'536	1'049	Octobre 2019	7.9 %	4.7 %	4.3 %
Effectifs lors des taux minimaux / maximaux enregistrés depuis 1996 <sup>8</sup>				Taux minimaux / maximaux depuis 1996 <sup>8</sup>			
Juin 2001	4'045	2'656	... <sup>4</sup>	Juin 2001	6.3 %	4.1 %	... <sup>4</sup>
Février 1997	8'764	6'463	...	Février 1997	12.9 %	9.5 %	...

3. Flux au cours du mois sous revue	Demandeurs d'emploi	dont chômeurs	dont non-chômeurs	Variation mensuelle (%)	Variation annuelle (%)
Effectifs à la fin du mois précédent	6'340	3'752	2'588	-4.8	-21.0
<b>Entrées (en addition)</b>	589	337	252	-6.1	-23.8
<i>Nouvelles inscriptions</i>	589	331	258	-11.0	-22.5
<i>Changement de statut de demandeur d'emploi non chômeur à chômeur</i>		380	-380	0.5	-10.8
<i>Changement de statut de chômeur à demandeur d'emploi non chômeur</i>		-374	374	-4.3	-9.0
<b>Sorties (en soustraction)</b>	826	517	309	-5.5	-6.8
<i>Pour cause de retour à l'emploi</i>	497	317	180	-9.2	0.3
<i>Autre (renoncement placement, déménagement,...)</i>	329	200	129	1.0	-16.3
<b>Transitoire</b>	3	0	3		
<i>Changement de domicile durant le mois</i>	3	0	3		
<b>Effectifs à la fin du mois sous revue</b>	<b>6'106</b>	<b>3'572</b>	<b>2'534</b>	<b>-4.8</b>	<b>-22.9</b>

Figure 1. Taux de demandeurs d'emploi avec bénéficiaires RI (en rouge), sans bénéficiaires RI (en rouge, trait fin) et taux de chômage avec bénéficiaires RI (en bleu), sans bénéficiaires RI (en bleu, trait fin), depuis 2008 (voir page 5)





## 4. Effectifs des demandeurs d'emploi et flux mensuels d'entrées et de sorties

Figure 2. Demandeurs d'emploi à la fin du mois

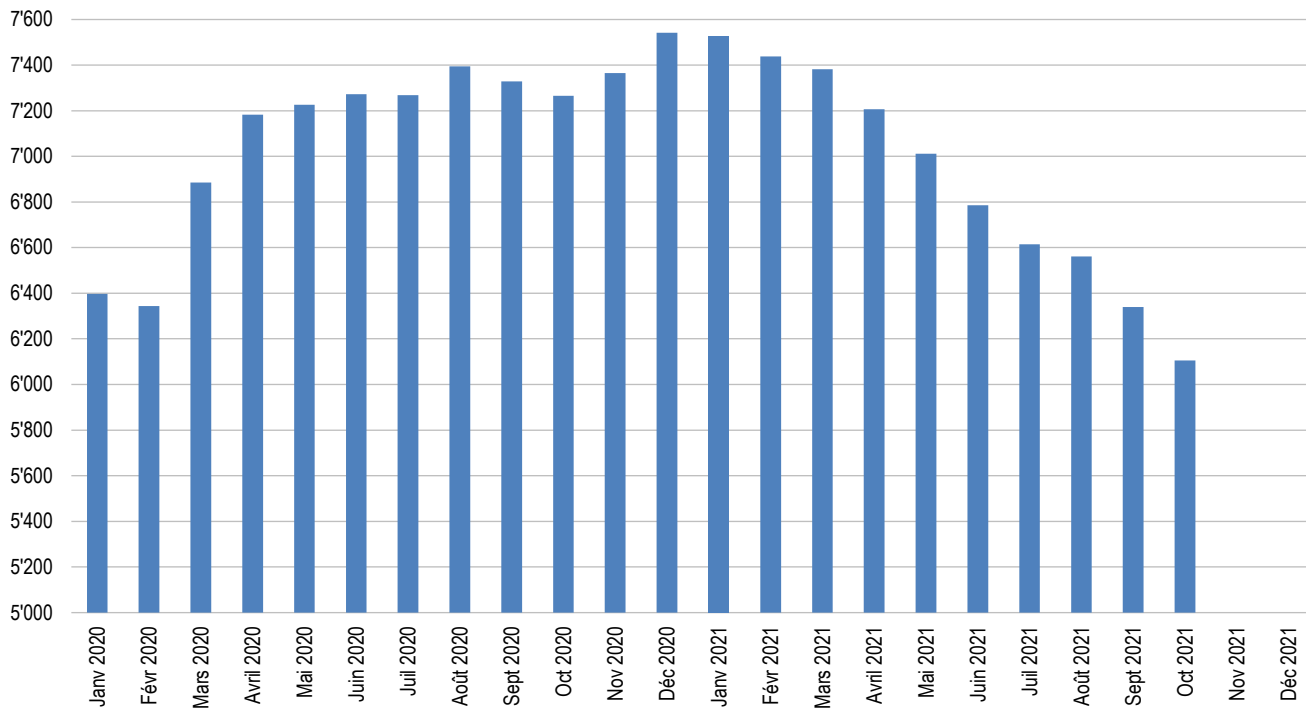
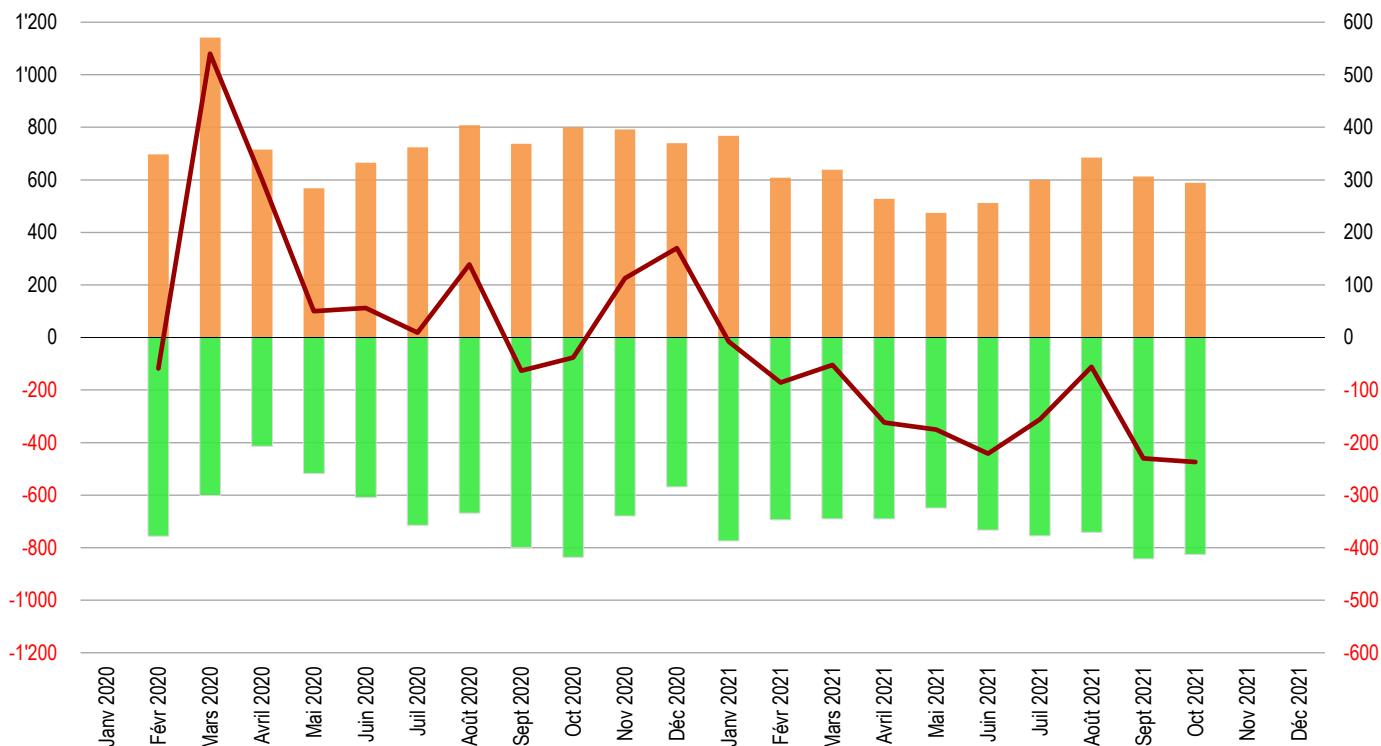


Figure 3. Entrées (orange) et sorties (vert) (barres, échelle de gauche) et différence entre entrées et sorties du mois courant (ligne bordeaux, échelle de droite)

Exemple, en mai 2020, différence = 50 = 568 entrées - 518 sorties

Janvier 2020 : données non diffusées par le Secrétariat d'Etat à l'économie (SECO)



# Le chômage à Lausanne

Situation à fin octobre 2021, extraction de novembre 2021



Ville de Lausanne

5. Effectifs lausannois selon diverses caractéristiques	Demandeurs d'emploi	Variation mensuelle (%)	Variation annuelle (%)	Chômeurs	Variation mensuelle (%)	Variation annuelle (%)
<b>Total</b>	<b>6'106</b>	<b>-3.7</b>	<b>-16.0</b>	<b>3'572</b>	<b>-4.8</b>	<b>-22.9</b>
<i>dont bénéficiaires du RI inscrits auprès d'un ORP</i>	679	-3.4	-29.0	504	-2.1	-29.0
<b>Selon le sexe</b>						
Hommes	3'282	-4.2	-17.5	1'999	-4.2	-23.9
Femmes	2'824	-3.1	-14.0	1'573	-5.5	-21.7
<b>Selon l'origine</b>						
Suisses	2'686	-3.8	-16.6	1'588	-6.5	-25.0
UE-28	2'033	-3.6	-15.3	1'185	-3.8	-20.3
Hors UE	1'387	-3.6	-15.6	799	-2.7	-22.7
<b>Selon l'âge</b>						
Moins de 20 ans	84	-3.4	-18.4	24	-38.5	-41.5
20 à 29 ans	1'118	-7.0	-29.1	741	-10.3	-33.2
30 à 39 ans	2'037	-3.6	-16.4	1'227	-3.0	-22.3
40 à 49 ans	1'482	-2.7	-12.6	800	-1.8	-22.0
50 à 59 ans	1'069	-2.3	-7.3	601	-4.0	-12.8
60 ans et plus	316	-1.3	5.0	179	-1.1	-6.8
<b>Selon la formation</b>						
Sans formation professionnelle	2'118	-1.5	-13.6	1'133	-3.1	-22.8
CFC ou maturité fédérale	1'666	-5.8	-17.6	1'033	-6.8	-24.2
Maîtrise fédérale, HES, Université, EPF	2'317	-4.1	-17.0	1'404	-4.6	-22.1
Non renseigné	5	0.0	66.7	2	-50.0	-33.3
<b>Selon la durée de chômage</b>						
0 à 12 mois	4'792	-3.4	-19.7	2'624	-5.0	-26.8
13 à 24 mois	972	-6.2	-6.3	694	-7.1	-19.8
Plus de 24 mois	342	0.0	30.5	254	4.1	38.0

6. Branches économiques rassemblant le plus de demandeurs d'emploi	Demandeurs d'emploi	Variation mensuelle (%)	Variation annuelle (%)	Chômeurs	Variation mensuelle (%)	Variation annuelle (%)
<b>Total</b>	<b>6'106</b>	<b>-3.7</b>	<b>-16.0</b>	<b>3'572</b>	<b>-4.8</b>	<b>-22.9</b>
Santé et action sociale	732	-6.8	-10.5	428	-8.5	-15.9
Hôtellerie et restauration	674	-3.7	-25.0	335	-4.8	-35.7
Activités de services administratifs et de soutien	488	2.7	-4.3	249	5.5	-11.7
Commerce de détail	458	-3.8	-23.8	292	-7.3	-28.1
Bâtiment et génie civil	432	-8.3	-21.3	253	-8.0	-22.9
Activités spécialisées, scientifiques et techn.	417	-4.4	-23.1	273	-3.9	-29.8
Enseignement	364	-6.7	-17.6	195	-8.5	-21.1
Arts, spectacles et activités récréatives	270	-1.1	-10.3	99	-2.9	-33.1
Commerce de gros	219	-4.4	-13.8	145	-2.0	-23.7
Administration publique, assurances sociales	208	-4.1	-1.4	121	-11.7	-12.3
Autres activités de services	204	-1.0	-3.3	110	-2.7	-18.5
Trafic et transports	192	-2.5	-11.9	122	2.5	-22.3
Information et communication	144	2.1	-22.6	81	-2.4	-28.9
Autres branches	1'304	-3.0	-14.4	869	-4.2	-18.9

# Le chômage à Lausanne

Situation à fin octobre 2021, extraction de novembre 2021



Ville de Lausanne

7. Chômeurs en fin de droits <sup>9</sup>	Octobre 2018	Octobre 2019	Octobre 2020	Août 2021	Septembre 2021	Octobre 2021
<b>Total</b>	99	67	72	53	68	<b>50</b>
Moins de 20 ans	1	0	0	0	1	<b>0</b>
20 à 29 ans	18	10	5	11	12	<b>6</b>
30 à 39 ans	31	18	26	13	13	<b>15</b>
40 à 49 ans	21	21	20	12	20	<b>13</b>
50 à 59 ans	23	15	16	14	14	<b>10</b>
60 ans et plus	5	3	5	3	8	<b>6</b>
<b>Total des chômeurs</b>	<b>3'619</b>	<b>3'536</b>	<b>4'635</b>	<b>3'940</b>	<b>3'752</b>	<b>3'572</b>
Chômeurs en fin de droits en pourcent du total	2.7 %	1.9 %	1.6 %	1.3 %	1.8 %	<b>1.4 %</b>
Personnes en fin de droits qui ont trouvé un emploi durant le mois	24	6	4	4	3	<b>1</b>

8. Chiffres du chômage dans d'autres villes de Suisse	Demandeurs d'emploi	Variation mensuelle (%)	Taux de chômage	Chômeurs	Variation mensuelle (%)	Variation annuelle (%)
<b>Principales villes de Suisse</b>						
Zurich	10'483	-4.3	2.4 %	5'902	-5.1	-28.5
Genève	7'891	-3.5	4.8 %	5'073	-5.2	-14.3
Bâle	5'102	-2.5	3.4 %	3'125	-3.6	-17.7
<b>Lausanne</b>	<b>6'106</b>	<b>-3.7</b>	<b>4.7 %</b>	<b>3'572</b>	<b>-4.8</b>	<b>-22.9</b>
Berne	3'233	-3.1	2.4 %	1'870	-4.0	-26.3
<b>Principales communes vaudoises</b>						
Yverdon-les-Bains	1'046	-5.1	3.8 %	591	-4.1	-22.8
Montreux	992	-1.6	5.0 %	597	1.7	-23.2
Renens (VD)	837	-5.0	4.3 %	446	-5.9	-24.9
Vevey	888	-3.7	4.7 %	501	-1.2	-22.9
Nyon	717	-5.2	4.1 %	470	-5.6	-15.8
Morges	535	-1.7	3.8 %	325	-0.9	-17.7
Pully	490	-3.7	3.4 %	301	-5.6	-22.6
Prilly	480	-4.2	4.3 %	270	-4.6	-9.1
Gland	395	-1.5	3.2 %	243	-1.2	-22.9
Ecublens (VD)	410	-3.3	3.8 %	219	-6.0	-24.2
La Tour-de-Peilz	394	-1.5	4.3 %	237	0.4	-16.5

## Notes

<sup>1</sup> Toute personne inscrite à un office régional de placement (ORP).

<sup>2</sup> Tout demandeur d'emploi n'exerçant aucune activité lucrative au-delà de 6 heures par semaine et disponible de suite pour un emploi. Le nombre de demandeurs d'emploi *non-chômeurs* correspond à la différence entre le nombre des demandeurs d'emploi enregistrés et celui des chômeurs. Il s'agit de demandeurs d'emploi inscrits à un ORP mais non immédiatement disponibles pour un placement ou ayant un emploi.

<sup>3</sup> Places vacantes annoncées par les employeurs auprès des ORP.

<sup>4</sup> Données non disponibles.

<sup>5</sup> Demandeurs d'emploi, en % de la population active (relevé structurel, pooling 2015-2017).

<sup>6</sup> Chômeurs, en % de la population active (relevé structurel, pooling 2015-2017).

<sup>7</sup> Chômeurs âgés de 15 à 24 ans, en % de la population active du même âge.

<sup>8</sup> Année d'ouverture des premiers ORP en Suisse et à Lausanne.

<sup>9</sup> Chômeur qui a épuisé son droit maximum aux indemnités journalières ou dont le droit aux indemnités journalières s'est éteint à l'expiration du délai-cadre de deux ans sans qu'il n'ait pu ouvrir un nouveau délai-cadre d'indemnisation. Le chômeur arrive en fin de droits dans le mois au cours duquel il a touché sa dernière indemnité journalière.

## Effectifs et taux sans les bénéficiaires du revenu d'insertion (RI)

La Loi vaudoise sur l'emploi (LEmp) souligne que les demandeurs d'emploi (DE) au bénéfice du RI sont soumis aux mêmes devoirs que les demandeurs d'emploi pris en charge par la LACI (Art. 23a). Ainsi, les bénéficiaires du RI aptes au placement, sans emploi ou en recherche d'emploi, ont l'obligation de s'inscrire auprès de l'ORP. Cela a pour effet d'augmenter le taux de chômage d'environ un point de pourcent par rapport à un effectif qui ne comprendrait pas les bénéficiaires RI. Ce mode de calcul du taux s'avère plus proche de la réalité du taux des personnes en recherche d'emploi que celui pratiqué dans les autres cantons helvétiques.

9. Effectifs	Demandeurs sans RI	dont chômeurs	Demandeurs avec RI	dont chômeurs
Octobre 2021	5'427	3'068	679	504
Septembre 2021	5'637	3'237	703	515
Août 2021	5'847	3'424	714	516
Octobre 2020	6'309	3'925	956	710
Octobre 2019	4'926	2'758	1'095	778

10. Taux	Demandeurs sans RI	Chômage sans RI
Octobre 2021	7.2 %	4.0 %
Septembre 2021	7.4 %	4.3 %
Août 2021	7.7 %	4.5 %
Octobre 2020	8.3 %	5.2 %
Octobre 2019	6.5 %	3.6 %

## 11. Chiffres du chômage dans d'autres villes de Suisse \*

	Demandeurs sans RI	Taux sans RI	Chômeurs sans RI	Taux sans RI	Demandeurs avec RI	Chômeurs avec RI
<b>Principales villes de Suisse</b>						
Zurich	10'481	4.3 %	5'901	2.4 %	2	1
Genève	7'796	7.4 %	4'988	4.8 %	95	85
Bâle	5'102	5.5 %	3'125	3.4 %	0	0
<b>Lausanne</b>	<b>5'427</b>	<b>7.2 %</b>	<b>3'068</b>	<b>4.0 %</b>	<b>679</b>	<b>504</b>
Berne	3'233	4.1 %	1'870	2.4 %	0	0
<b>Principales communes vaudoises</b>						
Yverdon-les-Bains	935	6.0 %	515	3.3 %	111	76
Montreux	874	7.3 %	528	4.4 %	118	69
Renens (VD)	739	7.0 %	389	3.7 %	98	57
Vevey	800	7.4 %	446	4.1 %	88	55
Nyon	682	5.9 %	445	3.8 %	35	25
Morges	489	5.7 %	293	3.4 %	46	32
Pully	445	5.0 %	268	3.0 %	45	33
Prilly	444	7.1 %	241	3.8 %	36	29
Gland	375	5.0 %	229	3.0 %	20	14
Ecublens (VD)	372	6.4 %	191	3.3 %	38	28
La Tour-de-Peilz	354	6.4 %	211	3.8 %	40	26

\* Effectifs et taux relatifs aux demandeurs d'emploi (DE) et aux chômeurs émergeant à des dispositifs cantonaux d'aide sociale (RI pour le canton de Vaud).

### Source

Secrétariat d'Etat à l'économie (SECO), calculs propres OAES

### Ville de Lausanne

Service de l'économie

Office d'appui économique et statistique (OAES)

[www.lausanne.ch/statistique](http://www.lausanne.ch/statistique)