

Le chômage à Lausanne

Situation à fin novembre 2021, extraction de décembre 2021



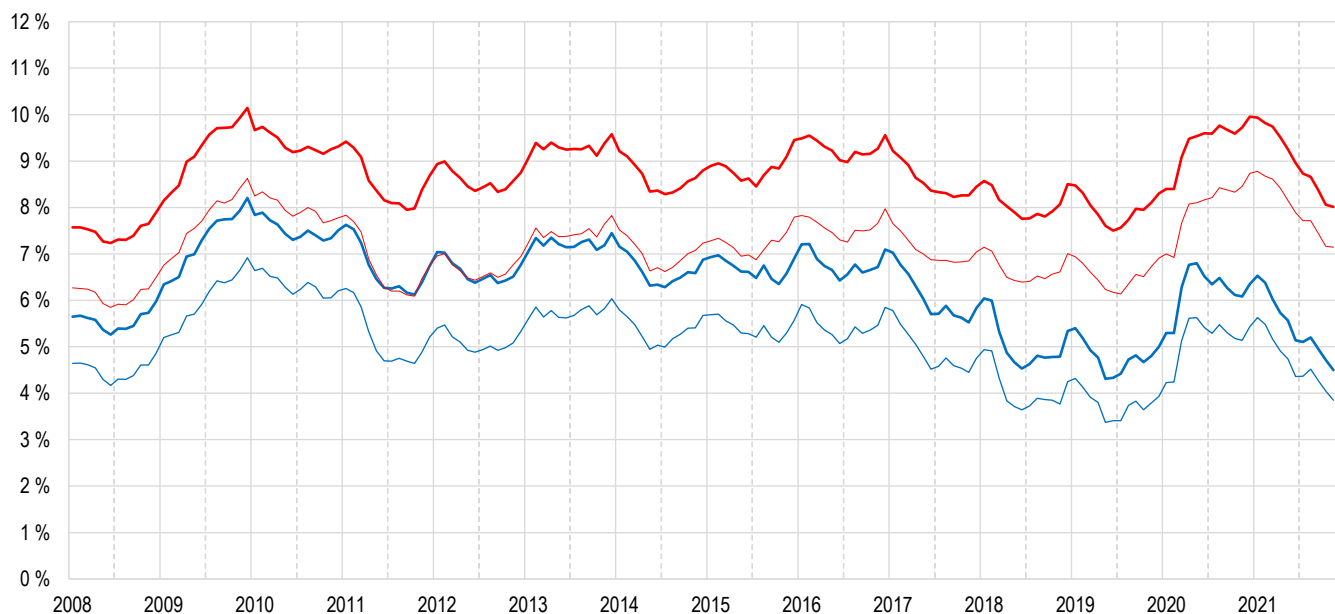
Ville de Lausanne

1. Effectifs	Demandeurs d'emploi ¹	dont chômeurs ²	Places vacantes ³
Novembre 2021	6'071	3'407	1'204
Octobre 2021	6'106	3'572	1'324
Septembre 2021	6'340	3'752	1'342
Novembre 2020	7'365	4'608	508
Novembre 2019	6'157	3'641	1'006
Effectifs lors des taux minimaux / maximaux enregistrés depuis 1996 ⁸			
Juin 2001	4'045	2'656	... ⁴
Février 1997	8'764	6'463	...

2. Taux	Demandeurs d'emploi ⁵	Chômage ⁶	Chômage des jeunes ⁷
Novembre 2021	8.0 %	4.5 %	3.1 %
Octobre 2021	8.1 %	4.7 %	3.4 %
Septembre 2021	8.4 %	5.0 %	4.1 %
Novembre 2020	9.7 %	6.1 %	5.4 %
Novembre 2019	8.1 %	4.8 %	4.0 %
Taux minimaux / maximaux depuis 1996 ⁸			
Juin 2001	6.3 %	4.1 %	... ⁴
Février 1997	12.9 %	9.5 %	...

3. Flux au cours du mois sous revue	Demandeurs d'emploi	dont chômeurs	dont non-chômeurs	Variation mensuelle (%)	Variation annuelle (%)
Effectifs à la fin du mois précédent	6'106	3'572	2'534	-4.8	-22.9
Entrées (en addition)	649	259	390	-23.1	-39.8
<i>Nouvelles inscriptions</i>	649	350	299	5.7	-14.2
<i>Changement de statut de demandeur d'emploi non chômeur à chômeur</i>		353	-353	-7.1	-12.6
<i>Changement de statut de chômeur à demandeur d'emploi non chômeur</i>		-444	444	18.7	16.2
Sorties (en soustraction)	683	424	259	-18.0	-7.2
<i>Pour cause de retour à l'emploi</i>	377	255	122	-19.6	5.8
<i>Autre (renoncement placement, déménagement,...)</i>	306	169	137	-15.5	-21.8
Transitoire					
<i>Changement de domicile durant le mois</i>	-1	0	-1		
Effectifs à la fin du mois sous revue	6'071	3'407	2'664	-4.6	-26.1

Figure 1. Taux de demandeurs d'emploi avec bénéficiaires RI (en rouge), sans bénéficiaires RI (en rouge, trait fin) et taux de chômage avec bénéficiaires RI (en bleu), sans bénéficiaires RI (en bleu, trait fin), depuis 2008 (voir page 5)





4. Effectifs des demandeurs d'emploi et flux mensuels d'entrées et de sorties

Figure 2. Demandeurs d'emploi à la fin du mois

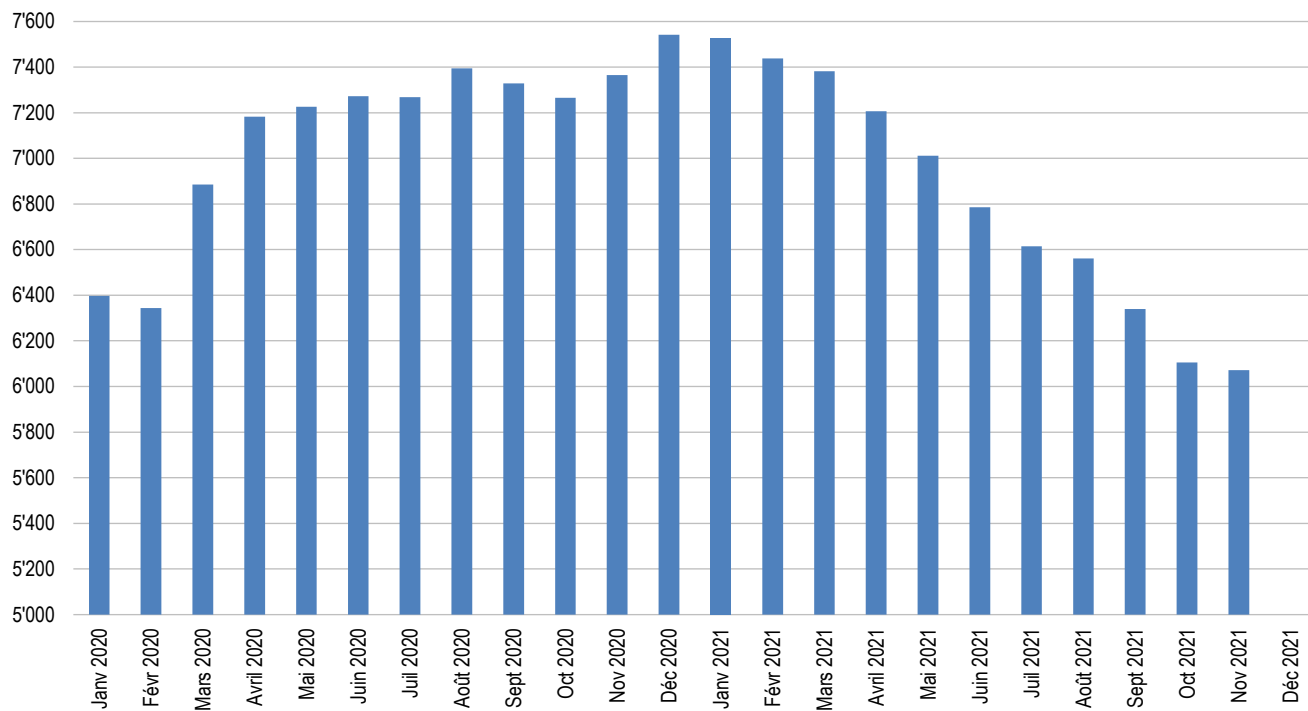
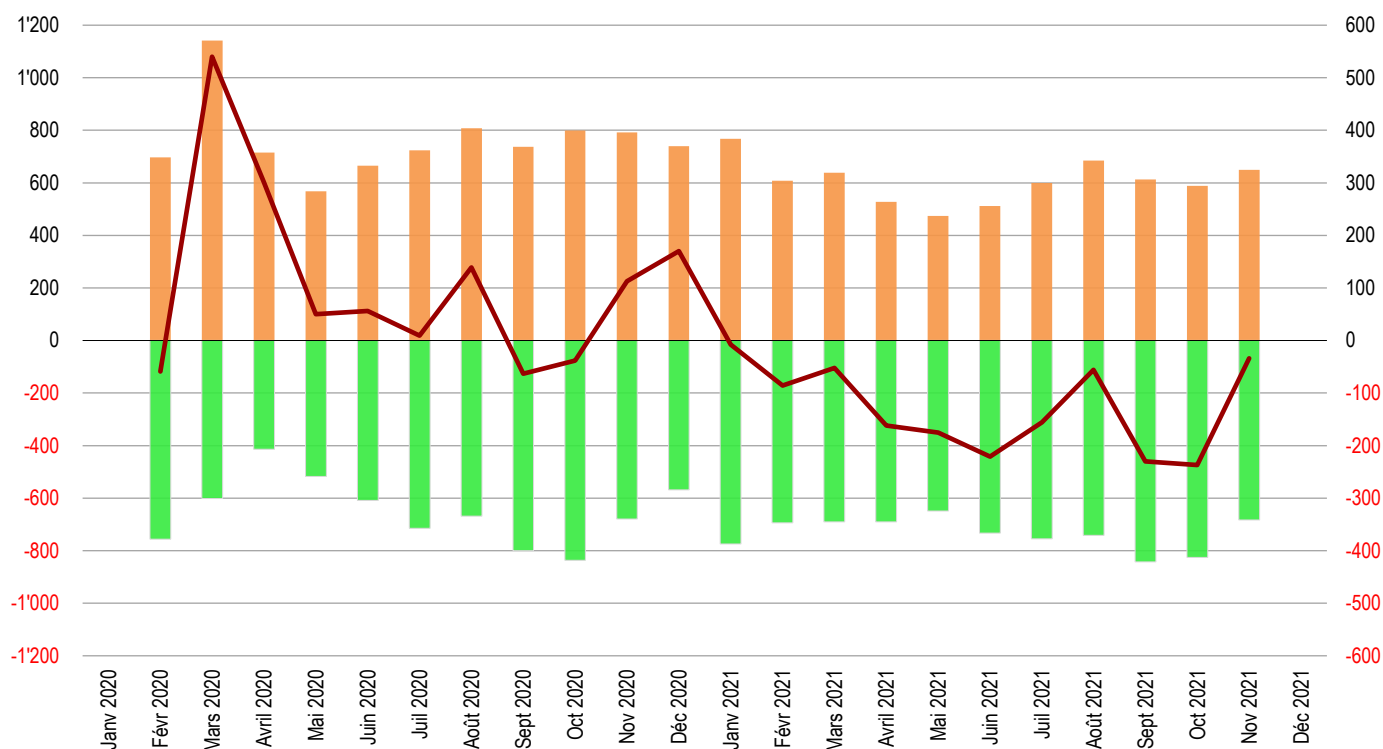


Figure 3. Entrées (orange) et sorties (vert) (barres, échelle de gauche) et différence entre entrées et sorties du mois courant (ligne bordeaux, échelle de droite)

Exemple, en mai 2020, différence = 50 = 568 entrées - 518 sorties

Janvier 2020 : données non diffusées par le Secrétariat d'Etat à l'économie (SECO)



Le chômage à Lausanne

Situation à fin novembre 2021, extraction de décembre 2021



Ville de Lausanne

5. Effectifs lausannois selon diverses caractéristiques	Demandeurs d'emploi	Variation mensuelle (%)	Variation annuelle (%)	Chômeurs	Variation mensuelle (%)	Variation annuelle (%)
Total	6'071	-0.6	-17.6	3'407	-4.6	-26.1
<i>dont bénéficiaires du RI inscrits auprès d'un ORP</i>	657	-3.2	-31.7	489	-3.0	-31.8
Selon le sexe						
Hommes	3'283	0.0	-19.9	1'917	-4.1	-28.4
Femmes	2'788	-1.3	-14.6	1'490	-5.3	-22.8
Selon l'origine						
Suisses	2'666	-0.7	-18.0	1'512	-4.8	-27.4
UE-28	2'027	-0.3	-17.5	1'148	-3.1	-23.7
Hors UE	1'378	-0.6	-16.7	747	-6.5	-26.7
Selon l'âge						
Moins de 20 ans	85	1.2	-17.5	22	-8.3	-43.6
20 à 29 ans	1'089	-2.6	-32.0	684	-7.7	-37.2
30 à 39 ans	2'035	-0.1	-17.4	1'179	-3.9	-24.2
40 à 49 ans	1'501	1.3	-12.2	772	-3.5	-24.5
50 à 59 ans	1'044	-2.3	-12.3	560	-6.8	-21.5
60 ans et plus	317	0.3	6.7	190	6.1	1.1
Selon la formation						
Sans formation professionnelle	2'125	0.3	-15.1	1'113	-1.8	-23.7
CFC ou maturité fédérale	1'641	-1.5	-20.1	964	-6.7	-29.7
Maîtrise fédérale, HES, Université, EPF	2'300	-0.7	-18.0	1'328	-5.4	-25.2
Non renseigné	5	0.0	66.7	2	0.0	0.0
Selon la durée de chômage						
0 à 12 mois	4'779	-0.3	-20.8	2'493	-5.0	-30.0
13 à 24 mois	954	-1.9	-9.7	662	-4.6	-22.7
Plus de 24 mois	338	-1.2	24.7	252	-0.8	31.3

6. Branches économiques rassemblant le plus de demandeurs d'emploi	Demandeurs d'emploi	Variation mensuelle (%)	Variation annuelle (%)	Chômeurs	Variation mensuelle (%)	Variation annuelle (%)
Total	6'071	-0.6	-17.6	3'407	-4.6	-26.1
Santé et action sociale	716	-2.2	-11.6	392	-8.4	-19.7
Hôtellerie et restauration	662	-1.8	-32.6	313	-6.6	-46.2
Activités de services administratifs et de soutien	486	-0.4	-6.7	233	-6.4	-18.5
Bâtiment et génie civil	469	8.6	-18.4	265	4.7	-24.7
Commerce de détail	448	-2.2	-23.9	277	-5.1	-30.4
Activités spécialisées, scientifiques et techn.	424	1.7	-19.4	266	-2.6	-29.8
Enseignement	353	-3.0	-20.9	175	-10.3	-29.4
Arts, spectacles et activités récréatives	276	2.2	-10.4	105	6.1	-21.1
Administration publique, assurances sociales	201	-3.4	-2.0	116	-4.1	-7.2
Commerce de gros	199	-9.1	-24.3	134	-7.6	-25.6
Trafic et transports	196	2.1	-10.1	115	-5.7	-20.1
Autres activités de services	191	-6.4	-12.4	98	-10.9	-30.5
Information et communication	146	1.4	-22.3	80	-1.2	-30.4
Autres branches	1'304	0.0	-14.0	838	-3.6	-19.2

Le chômage à Lausanne

Situation à fin novembre 2021, extraction de décembre 2021



Ville de Lausanne

7. Chômeurs en fin de droits ⁹	Novembre 2018	Novembre 2019	Novembre 2020	Septembre 2021	Octobre 2021	Novembre 2021
Total	55	59	48	68	50	76
Moins de 20 ans	1	0	0	1	0	0
20 à 29 ans	10	4	7	12	6	12
30 à 39 ans	16	20	17	13	15	19
40 à 49 ans	10	21	11	20	13	25
50 à 59 ans	16	13	10	14	10	15
60 ans et plus	2	1	3	8	6	5
Total des chômeurs	3'629	3'641	4'608	3'752	3'572	3'407
Chômeurs en fin de droits en pourcent du total	1.5 %	1.6 %	1.0 %	1.8 %	1.4 %	2.2 %
Personnes en fin de droits qui ont trouvé un emploi durant le mois	14	5	3	3	1	4

8. Chiffres du chômage dans d'autres villes de Suisse	Demandeurs d'emploi	Variation mensuelle (%)	Taux de chômage	Chômeurs	Variation mensuelle (%)	Variation annuelle (%)
Principales villes de Suisse						
Zurich	10'298	-1.8	2.4 %	5'677	-3.8	-32.9
Genève	7'792	-1.3	4.6 %	4'876	-3.9	-19.1
Bâle	5'215	2.2	3.4 %	3'149	0.8	-18.6
Lausanne	6'071	-0.6	4.5 %	3'407	-4.6	-26.1
Berne	3'241	0.2	2.3 %	1'794	-4.1	-29.8
Principales communes vaudoises						
Yverdon-les-Bains	1'046	0.0	3.7 %	578	-2.2	-27.6
Montreux	987	-0.5	4.7 %	568	-4.9	-27.6
Renens (VD)	861	2.9	4.6 %	485	8.7	-17.1
Vevey	891	0.3	4.5 %	489	-2.4	-25.8
Nyon	729	1.7	4.0 %	468	-0.4	-17.6
Morges	529	-1.1	3.6 %	310	-4.6	-24.6
Pully	489	-0.2	3.3 %	296	-1.7	-22.9
Prilly	469	-2.3	4.2 %	266	-1.5	-10.7
Gland	395	0.0	3.2 %	240	-1.2	-21.8
Ecublens (VD)	408	-0.5	3.7 %	215	-1.8	-26.9
La Tour-de-Peilz	384	-2.5	4.0 %	223	-5.9	-22.6

Notes

¹ Toute personne inscrite à un office régional de placement (ORP).

² Tout demandeur d'emploi n'exerçant aucune activité lucrative au-delà de 6 heures par semaine et disponible de suite pour un emploi. Le nombre de demandeurs d'emploi *non-chômeurs* correspond à la différence entre le nombre des demandeurs d'emploi enregistrés et celui des chômeurs. Il s'agit de demandeurs d'emploi inscrits à un ORP mais non immédiatement disponibles pour un placement ou ayant un emploi.

³ Places vacantes annoncées par les employeurs auprès des ORP.

⁴ Données non disponibles.

⁵ Demandeurs d'emploi, en % de la population active (relevé structurel, pooling 2015-2017).

⁶ Chômeurs, en % de la population active (relevé structurel, pooling 2015-2017).

⁷ Chômeurs âgés de 15 à 24 ans, en % de la population active du même âge.

⁸ Année d'ouverture des premiers ORP en Suisse et à Lausanne.

⁹ Chômeur qui a épuisé son droit maximum aux indemnités journalières ou dont le droit aux indemnités journalières s'est éteint à l'expiration du délai-cadre de deux ans sans qu'il n'ait pu ouvrir un nouveau délai-cadre d'indemnisation. Le chômeur arrive en fin de droits dans le mois au cours duquel il a touché sa dernière indemnité journalière.

Effectifs et taux sans les bénéficiaires du revenu d'insertion (RI)

La Loi vaudoise sur l'emploi (LEmp) souligne que les demandeurs d'emploi (DE) au bénéfice du RI sont soumis aux mêmes devoirs que les demandeurs d'emploi pris en charge par la LACI (Art. 23a). Ainsi, les bénéficiaires du RI aptes au placement, sans emploi ou en recherche d'emploi, ont l'obligation de s'inscrire auprès de l'ORP. Cela a pour effet d'augmenter le taux de chômage d'environ un point de pourcent par rapport à un effectif qui ne comprendrait pas les bénéficiaires RI. Ce mode de calcul du taux s'avère plus proche de la réalité du taux des personnes en recherche d'emploi que celui pratiqué dans les autres cantons helvétiques.

9. Effectifs	Demandeurs sans RI	dont chômeurs	Demandeurs avec RI	dont chômeurs
Novembre 2021	5'414	2'918	657	489
Octobre 2021	5'427	3'068	679	504
Septembre 2021	5'637	3'237	703	515
Novembre 2020	6'403	3'891	962	717
Novembre 2019	5'091	2'872	1'066	769

10. Taux	Demandeurs sans RI	Chômage sans RI
Novembre 2021	7.1 %	3.9 %
Octobre 2021	7.2 %	4.0 %
Septembre 2021	7.4 %	4.3 %
Novembre 2020	8.5 %	5.1 %
Novembre 2019	6.7 %	3.8 %

11. Chiffres du chômage dans d'autres villes de Suisse *

	Demandeurs sans RI	Taux sans RI	Chômeurs sans RI	Taux sans RI	Demandeurs avec RI	Chômeurs avec RI
Principales villes de Suisse						
Zurich	10'297	4.3 %	5'676	2.4 %	1	1
Genève	7'712	7.3 %	4'802	4.6 %	80	74
Bâle	5'215	5.6 %	3'149	3.4 %	0	0
Lausanne	5'414	7.1 %	2'918	3.9 %	657	489
Berne	3'241	4.1 %	1'794	2.3 %	0	0
Principales communes vaudoises						
Yverdon-les-Bains	929	6.0 %	496	3.2 %	117	82
Montreux	872	7.2 %	498	4.1 %	115	70
Renens (VD)	765	7.3 %	424	4.0 %	96	61
Vevey	809	7.5 %	437	4.1 %	82	52
Nyon	700	6.0 %	447	3.9 %	29	21
Morges	485	5.7 %	279	3.3 %	44	31
Pully	445	5.0 %	263	2.9 %	44	33
Prilly	431	6.9 %	237	3.8 %	38	29
Gland	377	5.0 %	226	3.0 %	18	14
Ecublens (VD)	375	6.4 %	194	3.3 %	33	21
La Tour-de-Peilz	343	6.2 %	196	3.5 %	41	27

* Effectifs et taux relatifs aux demandeurs d'emploi (DE) et aux chômeurs émergeant à des dispositifs cantonaux d'aide sociale (RI pour le canton de Vaud).

Source

Secrétariat d'Etat à l'économie (SECO), calculs propres OAES

Ville de Lausanne

Service de l'économie

Office d'appui économique et statistique (OAES)

www.lausanne.ch/statistique