

# Le chômage à Lausanne

Situation à fin novembre 2022, extraction de décembre 2022



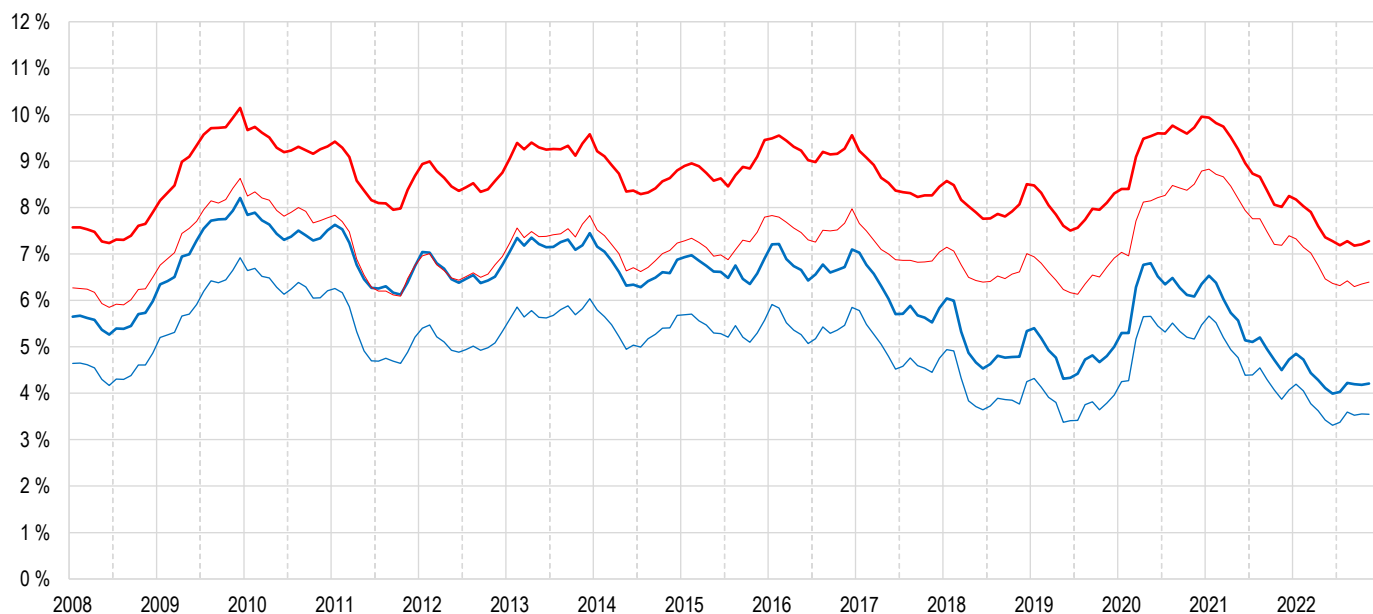
Ville de Lausanne

1. Effectifs	Demandeurs d'emploi <sup>1</sup>	dont chômeurs <sup>2</sup>	Places vacantes <sup>3</sup>
<b>Novembre 2022</b>	<b>5'483</b>	<b>3'169</b>	<b>1'192</b>
Octobre 2022	5'427	3'151	1'343
Septembre 2022	5'408	3'159	1'570
Novembre 2021	6'071	3'407	1'204
Novembre 2020	7'365	4'608	508
<b>Effectifs lors des taux minimaux / maximaux enregistrés depuis 1996 <sup>8</sup></b>			
Juin 2022	5'482	3'007	1'481
Février 1997	8'764	6'463	... <sup>4</sup>

2. Taux	Demandeurs d'emploi <sup>5</sup>	Chômage <sup>6</sup>	Chômage des jeunes <sup>7</sup>
<b>Novembre 2022</b>	<b>7.3 %</b>	<b>4.2 %</b>	<b>3.6 %</b>
Octobre 2022	7.2 %	4.2 %	3.8 %
Septembre 2022	7.2 %	4.2 %	4.2 %
Novembre 2021	8.0 %	4.5 %	3.1 %
Novembre 2020	9.7 %	6.1 %	5.4 %
<b>Taux minimaux / maximaux depuis 1996 <sup>8</sup></b>			
Juin 2022	7.3 %	4.0 %	3.2%
Février 1997	12.9 %	9.5 %	... <sup>4</sup>

3. Flux au cours du mois sous revue	Demandeurs d'emploi	dont chômeurs	dont non-chômeurs	Variation mensuelle (%)	Variation annuelle (%)
<b>Effectifs à la fin du mois précédent</b>	<b>5'427</b>	<b>3'151</b>	<b>2'276</b>	<b>-0.3</b>	<b>-11.8</b>
<b>Entrées (en addition)</b>	735	432	303	4.6	66.8
<i>Nouvelles inscriptions</i>	735	391	344	2.6	11.7
<i>Changement de statut de demandeur d'emploi non chômeur à chômeur</i>		379	-379	3.6	7.4
<i>Changement de statut de chômeur à demandeur d'emploi non chômeur</i>		-338	338	1.2	-23.9
<b>Sorties (en soustraction)</b>	665	414	251	-1.7	-2.4
<i>Pour cause de retour à l'emploi</i>	340	222	118	-8.6	-12.9
<i>Autre (renoncement placement, déménagement,...)</i>	325	192	133	7.9	13.6
<b>Transitoire</b>	<i>Changement de domicile durant le mois</i>	-14	0	-14	
<b>Effectifs à la fin du mois sous revue</b>	<b>5'483</b>	<b>3'169</b>	<b>2'314</b>	<b>0.6</b>	<b>-7.0</b>

Figure 1. Taux de demandeurs d'emploi avec bénéficiaires RI (en rouge), sans bénéficiaires RI (en rouge, trait fin) et taux de chômage avec bénéficiaires RI (en bleu), sans bénéficiaires RI (en bleu, trait fin), depuis 2008 (voir page 5)





## 4. Effectifs des demandeurs d'emploi et flux mensuels d'entrées et de sorties

Figure 2. Demandeurs d'emploi à la fin du mois

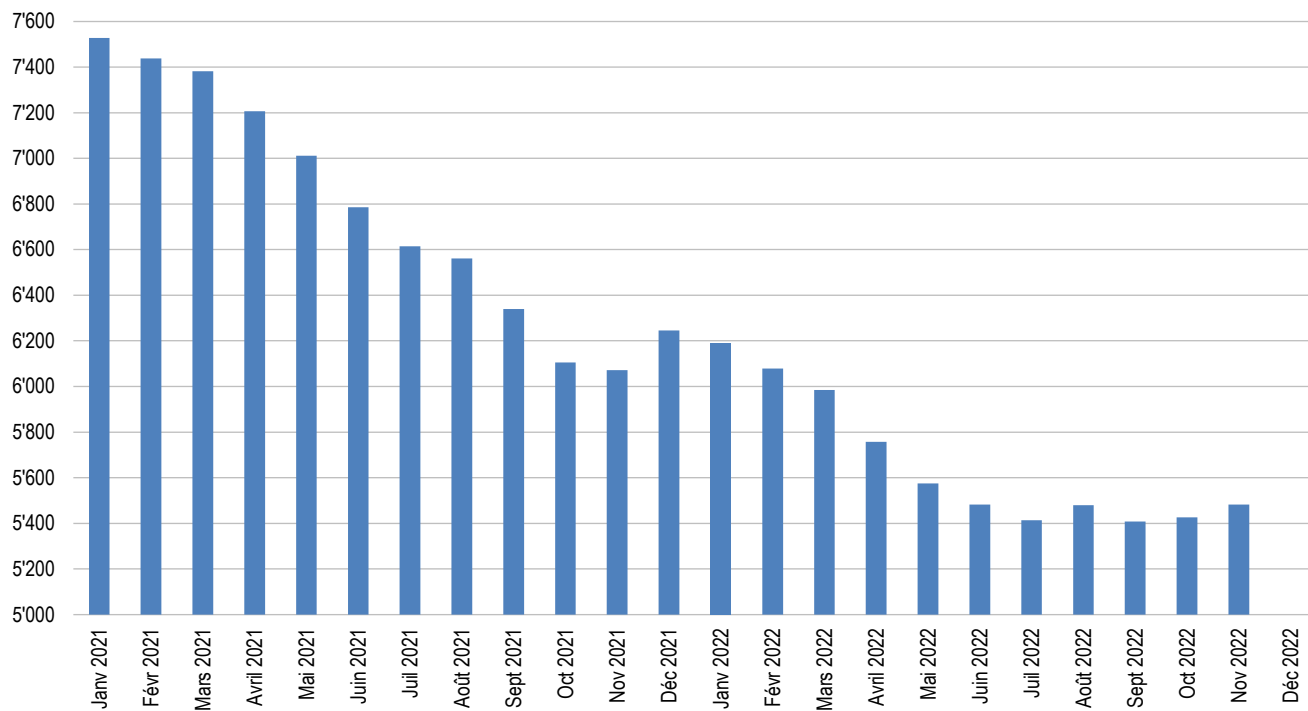
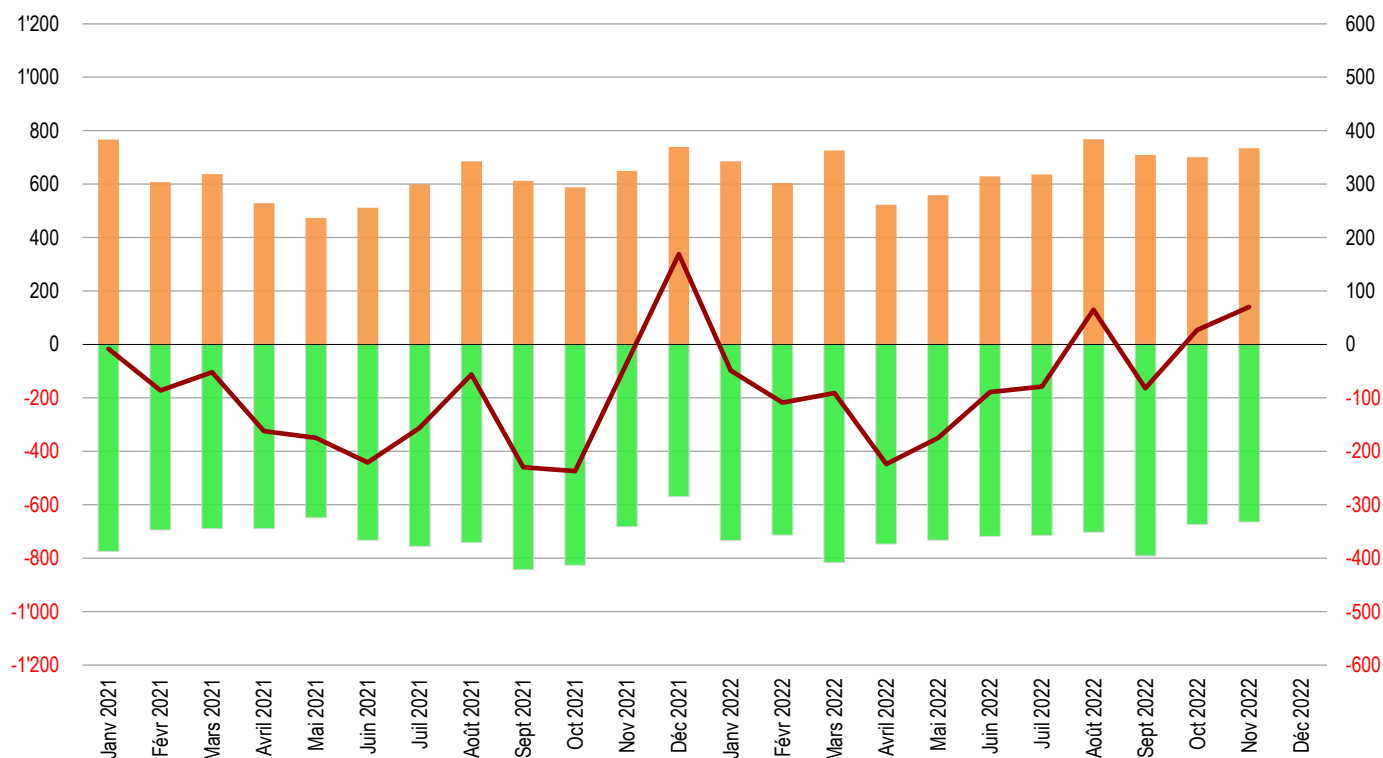


Figure 3. Entrées (orange) et sorties (vert) (barres, échelle de gauche) et différence entre entrées et sorties du mois courant (ligne bordeaux, échelle de droite)  
Exemple, en mars 2021, différence = - 52 = 638 entrées - 690 sorties



# Le chômage à Lausanne

Situation à fin novembre 2022, extraction de décembre 2022



Ville de Lausanne

5. Effectifs lausannois selon diverses caractéristiques	Demandeurs d'emploi	Variation mensuelle (%)	Variation annuelle (%)	Chômeurs	Variation mensuelle (%)	Variation annuelle (%)
<b>Total</b>	<b>5'483</b>	<b>1.0</b>	<b>-9.7</b>	<b>3'169</b>	<b>0.6</b>	<b>-7.0</b>
<i>dont bénéficiaires du RI inscrits auprès d'un ORP</i>	664	3.4	1.1	499	4.8	2.0
<b>Selon le sexe</b>						
Hommes	2'921	2.4	-11.0	1'765	2.4	-7.9
Femmes	2'562	-0.5	-8.1	1'404	-1.7	-5.8
<b>Selon l'origine</b>						
Suisses	2'488	0.5	-6.7	1'451	-1.6	-4.0
UE-28	1'778	3.0	-12.3	1'017	5.7	-11.4
Hors UE	1'217	-0.7	-11.7	701	-1.8	-6.2
<b>Selon l'âge</b>						
Moins de 20 ans	90	13.9	5.9	34	41.7	54.5
20 à 29 ans	1'044	-0.3	-4.1	652	-5.4	-4.7
30 à 39 ans	1'807	0.2	-11.2	1'086	-0.6	-7.9
40 à 49 ans	1'306	1.6	-13.0	737	3.7	-4.5
50 à 59 ans	933	2.4	-10.6	493	6.0	-12.0
60 ans et plus	303	0.3	-4.4	167	-1.2	-12.1
<b>Selon la formation</b>						
Sans formation professionnelle	1'851	0.2	-12.9	1'006	0.9	-9.6
CFC ou maturité fédérale	1'476	0.7	-10.1	910	0.6	-5.6
Maîtrise fédérale, HES, Université, EPF	2'149	1.9	-6.6	1'248	0.2	-6.0
Non renseigné	7	40.0	40.0	5	25.0	150.0
<b>Selon la durée de chômage</b>						
0 à 12 mois	4'722	1.8	-1.2	2'626	1.2	5.3
13 à 24 mois	498	-6.2	-47.8	359	-6.5	-45.8
Plus de 24 mois	263	2.3	-22.2	184	7.6	-27.0

6. Branches économiques rassemblant le plus de demandeurs d'emploi	Demandeurs d'emploi	Variation mensuelle (%)	Variation annuelle (%)	Chômeurs	Variation mensuelle (%)	Variation annuelle (%)
<b>Total</b>	<b>5'483</b>	<b>1.0</b>	<b>-9.7</b>	<b>3'169</b>	<b>0.6</b>	<b>-7.0</b>
Santé et action sociale	659	-1.1	-8.0	361	-6.2	-7.9
Hôtellerie et restauration	532	-1.7	-19.6	293	4.3	-6.4
Activités de services administratifs et de soutien	434	3.1	-10.7	205	2.5	-12.0
Commerce de détail	406	-0.5	-9.4	258	-1.5	-6.9
Bâtiment et génie civil	399	12.4	-14.9	236	15.1	-10.9
Activités spécialisées, scientifiques et techn.	365	-0.8	-13.9	239	-3.2	-10.2
Enseignement	331	0.0	-6.2	172	-7.0	-1.7
Arts, spectacles et activités récréatives	257	0.8	-6.9	99	-1.0	-5.7
Administration publique, assurances sociales	217	4.8	8.0	130	-1.5	12.1
Commerce de gros	167	-6.2	-16.1	119	0.0	-11.2
Trafic et transports	160	-3.0	-18.4	98	7.7	-14.8
Autres activités de services	160	-5.9	-16.2	86	-3.4	-12.2
Information et communication	121	2.5	-17.1	53	-3.6	-33.8
Autres branches	1'275	2.5	-2.2	820	2.5	-2.1

# Le chômage à Lausanne

Situation à fin novembre 2022, extraction de décembre 2022



Ville de Lausanne

7. Chômeurs en fin de droits <sup>9</sup>	Septembre 2019	Septembre 2020	Septembre 2021	Juillet 2022	Août 2022	Septembre 2022
<b>Total</b>	51	70	88	87	65	<b>88</b>
Moins de 20 ans	1	0	2	0	0	<b>0</b>
20 à 29 ans	9	9	9	20	7	<b>12</b>
30 à 39 ans	18	24	18	21	18	<b>33</b>
40 à 49 ans	11	19	27	24	21	<b>20</b>
50 à 59 ans	9	13	23	18	13	<b>18</b>
60 ans et plus	3	5	9	4	6	<b>5</b>
<b>Total des chômeurs</b>	<b>3'648</b>	<b>4'748</b>	<b>3'752</b>	<b>3'035</b>	<b>3'183</b>	<b>3'159</b>
Chômeurs en fin de droits en pourcent du total	1.4 %	1.5 %	2.3 %	2.9 %	2.0 %	<b>2.8 %</b>
Personnes en fin de droits qui ont trouvé un emploi durant le mois	14	20	25	19	14	<b>12</b>

8. Chiffres du chômage dans d'autres villes de Suisse	Demandeurs d'emploi	Variation mensuelle (%)	Taux de chômage	Chômeurs	Variation mensuelle (%)	Variation annuelle (%)
<b>Principales villes de Suisse</b>						
Zurich	7'236	1.7	1.6 %	3'944	0.2	<b>-30.5</b>
Genève	6'457	1.6	3.8 %	4'027	0.3	<b>-17.4</b>
Bâle	4'485	4.1	3.0 %	2'725	2.5	<b>-13.5</b>
<b>Lausanne</b>	<b>5'483</b>	1.0	<b>4.2 %</b>	<b>3'169</b>	<b>0.6</b>	<b>-7.0</b>
Berne	2'415	0.0	1.6 %	1'275	<b>-0.4</b>	<b>-28.9</b>
<b>Principales communes vaudoises</b>						
Yverdon-les-Bains	925	1.6	3.8 %	541	1.9	<b>-6.4</b>
Montreux	900	<b>-0.1</b>	4.7 %	552	2.6	<b>-2.8</b>
Renens (VD)	748	1.2	4.1 %	424	1.2	<b>-12.6</b>
Vevey	772	<b>-1.5</b>	4.1 %	419	<b>-7.5</b>	<b>-14.3</b>
Nyon	617	1.8	3.6 %	398	<b>-3.9</b>	<b>-15.0</b>
Morges	500	3.1	3.7 %	313	3.0	1.0
Pully	443	4.2	3.1 %	284	3.6	<b>-4.1</b>
Prilly	380	3.3	3.0 %	197	<b>-1.5</b>	<b>-25.9</b>
Gland	343	<b>-2.0</b>	3.1 %	223	0.9	<b>-7.1</b>
Ecublens (VD)	333	<b>-4.3</b>	3.0 %	188	<b>-10.5</b>	<b>-12.6</b>
La Tour-de-Peilz	336	<b>-2.9</b>	3.8 %	220	0.0	<b>-1.3</b>

## Notes

<sup>1</sup> Toute personne inscrite à un office régional de placement (ORP).

<sup>2</sup> Tout demandeur d'emploi n'exerçant aucune activité lucrative au-delà de 6 heures par semaine et disponible de suite pour un emploi. Le nombre de demandeurs d'emploi *non-chômeurs* correspond à la différence entre le nombre des demandeurs d'emploi enregistrés et celui des chômeurs. Il s'agit de demandeurs d'emploi inscrits à un ORP mais non immédiatement disponibles pour un placement ou ayant un emploi.

<sup>3</sup> Places vacantes annoncées par les employeurs auprès des ORP.

<sup>4</sup> Données non disponibles.

<sup>5</sup> Demandeurs d'emploi, en % de la population active (relevé structurel, pooling 2018-2020).

<sup>6</sup> Chômeurs, en % de la population active (relevé structurel, pooling 2018-2020).

<sup>7</sup> Chômeurs âgés de 15 à 24 ans, en % de la population active du même âge.

<sup>8</sup> Année d'ouverture des premiers ORP en Suisse et à Lausanne.

<sup>9</sup> Chômeur qui a épuisé son droit maximum aux indemnités journalières ou dont le droit aux indemnités journalières s'est éteint à l'expiration du délai-cadre de deux ans sans qu'il n'ait pu ouvrir un nouveau délai-cadre d'indemnisation. Le chômeur arrive en fin de droits dans le mois au cours duquel il a touché sa dernière indemnité journalière.

Pour des raisons pratiques liées aux versements, les données des caisses de chômage sur le nombre de chômeurs arrivés en fin de droit dans le mois sous revue ne sont disponibles qu'avec un décalage de deux mois. Les données en italique sont provisoires.

## Effectifs et taux sans les bénéficiaires du revenu d'insertion (RI)

La Loi vaudoise sur l'emploi (LEmp) souligne que les demandeurs d'emploi (DE) au bénéfice du RI sont soumis aux mêmes devoirs que les demandeurs d'emploi pris en charge par la LACI (Art. 23a). Ainsi, les bénéficiaires du RI aptes au placement, sans emploi ou en recherche d'emploi, ont l'obligation de s'inscrire auprès de l'ORP. Cela a pour effet d'augmenter le taux de chômage d'environ un point de pourcent par rapport à un effectif qui ne comprendrait pas les bénéficiaires RI. Ce mode de calcul du taux s'avère plus proche de la réalité du taux des personnes en recherche d'emploi que celui pratiqué dans les autres cantons helvétiques.

9. Effectifs	Demandeurs sans RI	dont chômeurs	Demandeurs avec RI	dont chômeurs
Novembre 2022	4'819	2'670	664	499
Octobre 2022	4'785	2'675	642	476
Septembre 2022	4'745	2'655	663	504
Novembre 2021	5'414	2'918	657	489
Novembre 2020	6'403	3'891	962	717

10. Taux	Demandeurs sans RI	Chômage sans RI
Novembre 2022	6.4 %	3.5 %
Octobre 2022	6.4 %	3.6 %
Septembre 2022	6.3 %	3.5 %
Novembre 2021	7.2 %	3.9 %
Novembre 2020	8.5 %	5.2 %

## 11. Chiffres du chômage dans d'autres villes de Suisse \*

	Demandeurs sans RI	Taux sans RI	Chômeurs sans RI	Taux sans RI	Demandeurs avec RI	Chômeurs avec RI
<b>Principales villes de Suisse</b>						
Zurich	7'232	2.9 %	3'941	1.6 %	4	3
Genève	6'439	6.1 %	4'011	3.8 %	18	16
Bâle	4'485	4.9 %	2'725	3.0 %	0	0
<b>Lausanne</b>	<b>4'819</b>	<b>6.4 %</b>	<b>2'670</b>	<b>3.5 %</b>	<b>664</b>	<b>499</b>
Berne	2'414	3.1 %	1'275	1.6 %	1	0
<b>Principales communes vaudoises</b>						
Yverdon-les-Bains	840	6.0 %	485	3.4 %	85	56
Montreux	736	6.3 %	442	3.8 %	164	110
Renens (VD)	668	6.4 %	358	3.4 %	80	66
Vevey	667	6.6 %	353	3.5 %	105	66
Nyon	590	5.3 %	377	3.4 %	27	21
Morges	452	5.3 %	276	3.2 %	48	37
Pully	412	4.6 %	259	2.9 %	31	25
Prilly	337	5.2 %	166	2.5 %	43	31
Gland	334	4.6 %	216	3.0 %	9	7
Ecublens (VD)	307	4.8 %	175	2.8 %	26	13
La Tour-de-Peilz	291	5.1 %	186	3.2 %	45	34

\* Effectifs et taux relatifs aux demandeurs d'emploi (DE) et aux chômeurs émergeant à des dispositifs cantonaux d'aide sociale (RI pour le canton de Vaud).

### Source

Secrétariat d'Etat à l'économie (SECO), calculs propres OAES

### Ville de Lausanne

Service de l'économie

Office d'appui économique et statistique (OAES)

[www.lausanne.ch/statistique](http://www.lausanne.ch/statistique)