

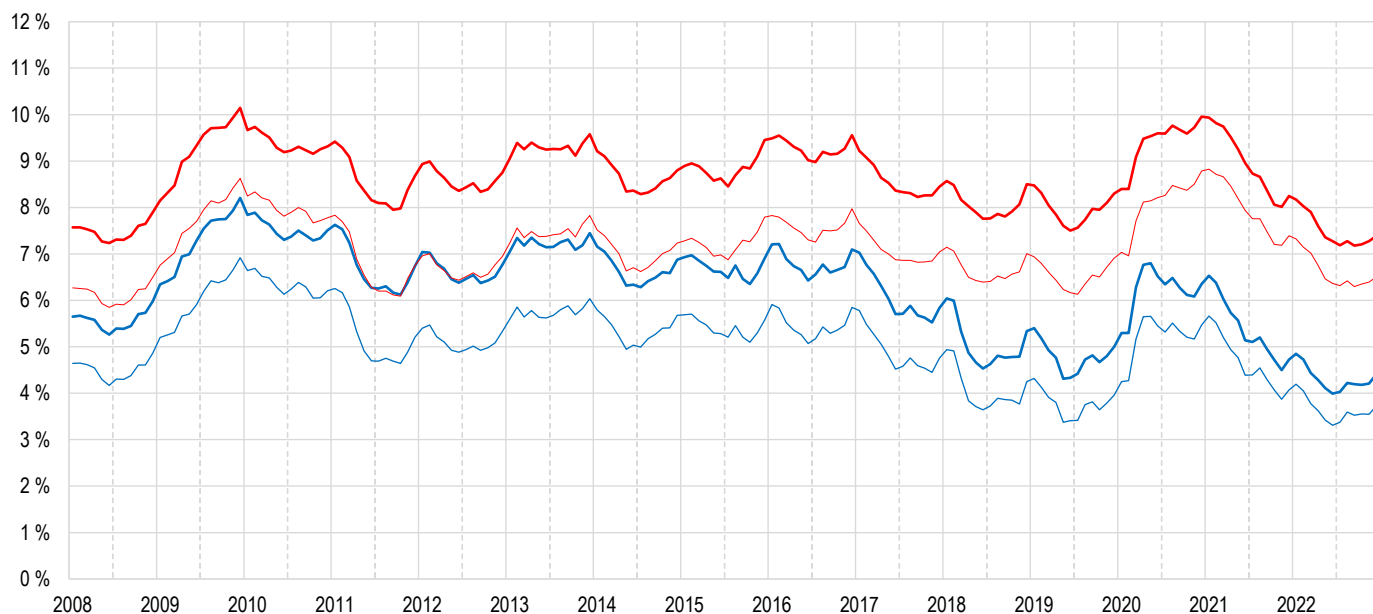
Le chômage à Lausanne

Situation à fin décembre 2022, extraction de janvier 2023

1. Effectifs	Demandeurs d'emploi ¹	dont chômeurs ²	Places vacantes ³	2. Taux	Demandeurs d'emploi ⁵	Chômage ⁶	Chômage des jeunes ⁷
Décembre 2022	5'562	3'322	904	Décembre 2022	7.4 %	4.4 %	3.9 %
Novembre 2022	5'483	3'169	1'192	Novembre 2022	7.3 %	4.2 %	3.6 %
Octobre 2022	5'427	3'151	1'343	Octobre 2022	7.2 %	4.2 %	3.8 %
Décembre 2021	6'245	3'581	1'255	Décembre 2021	8.2 %	4.7 %	3.3 %
Décembre 2020	7'542	4'811	552	Décembre 2020	10.0 %	6.4 %	5.4 %
Effectifs lors des taux minimaux / maximaux enregistrés depuis 1996 ⁸				Taux minimaux / maximaux depuis 1996 ⁸			
Juin 2022	5'482	3'007	1'481	Juin 2022	7.3 %	4.0 %	3.2%
Février 1997	8'764	6'463	... ⁴	Février 1997	12.9 %	9.5 %	... ⁴

3. Flux au cours du mois sous revue	Demandeurs d'emploi	dont chômeurs	dont non-chômeurs	Variation mensuelle (%)	Variation annuelle (%)
Effectifs à la fin du mois précédent	5'483	3'169	2'314	0.6	-7.0
Entrées (en addition)	656	513	143	18.8	-3.9
<i>Nouvelles inscriptions</i>	656	319	337	-18.4	-2.7
<i>Changement de statut de demandeur d'emploi non chômeur à chômeur</i>		408	-408	7.7	-8.3
<i>Changement de statut de chômeur à demandeur d'emploi non chômeur</i>		-214	214	-36.7	-10.5
Sorties (en soustraction)	573	360	213	-13.0	0.0
<i>Pour cause de retour à l'emploi</i>	244	157	87	-29.3	-7.1
<i>Autre (renoncement placement, déménagement,...)</i>	329	203	126	5.7	6.3
Transitoire					
<i>Changement de domicile durant le mois</i>	-4	0	-4		
Effectifs à la fin du mois sous revue	5'562	3'322	2'240	4.8	-7.2

Figure 1. Taux de demandeurs d'emploi avec bénéficiaires RI (en rouge), sans bénéficiaires RI (en rouge, trait fin) et taux de chômage avec bénéficiaires RI (en bleu), sans bénéficiaires RI (en bleu, trait fin), depuis 2008 (voir page 5)





4. Effectifs des demandeurs d'emploi et flux mensuels d'entrées et de sorties

Figure 2. Demandeurs d'emploi à la fin du mois

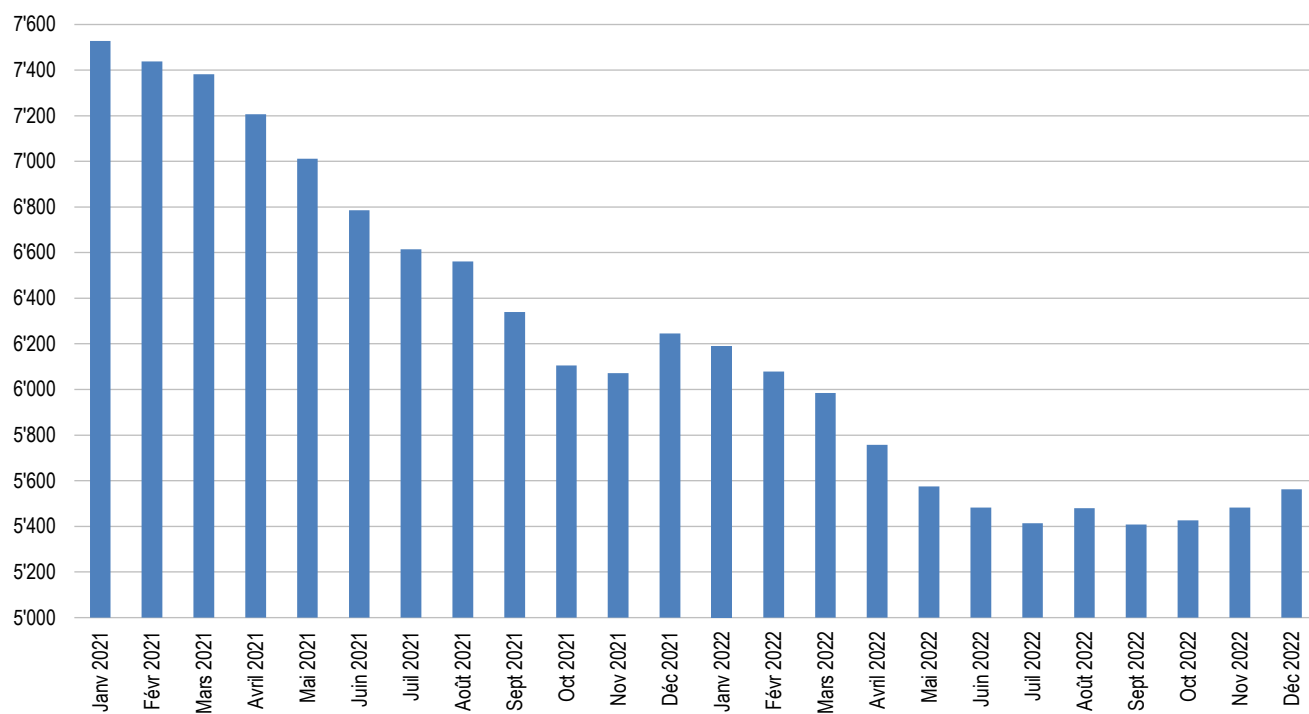
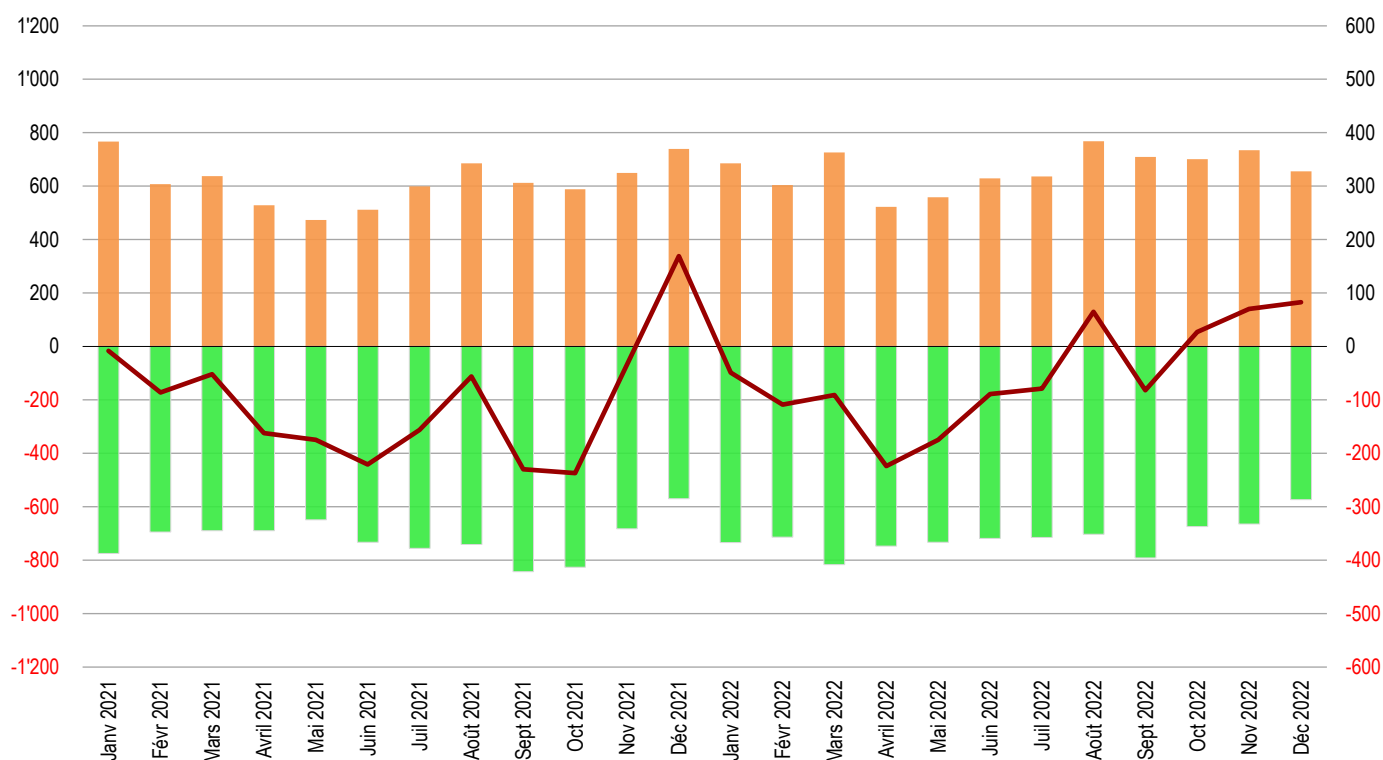


Figure 3. Entrées (orange) et sorties (vert) (barres, échelle de gauche) et différence entre entrées et sorties du mois courant (ligne bordeaux, échelle de droite)
Exemple, en mars 2021, différence = - 52 = 638 entrées - 690 sorties



Le chômage à Lausanne

Situation à fin décembre 2022, extraction de janvier 2023



Ville de Lausanne

5. Effectifs lausannois selon diverses caractéristiques	Demandeurs d'emploi	Variation mensuelle (%)	Variation annuelle (%)	Chômeurs	Variation mensuelle (%)	Variation annuelle (%)
Total	5'562	1.4	-10.9	3'322	4.8	-7.2
<i>dont bénéficiaires du RI inscrits auprès d'un ORP</i>	661	-0.5	-2.5	513	2.8	-0.2
Selon le sexe						
Hommes	3'020	3.4	-11.4	1'910	8.2	-7.8
Femmes	2'542	-0.8	-10.4	1'412	0.6	-6.4
Selon l'origine						
Suisses	2'517	1.2	-7.2	1'478	1.9	-4.6
UE-28	1'816	2.1	-13.9	1'092	7.4	-9.8
Hors UE	1'229	1.0	-13.7	752	7.3	-8.4
Selon l'âge						
Moins de 20 ans	88	-2.2	4.8	24	-29.4	14.3
20 à 29 ans	1'064	1.9	-3.4	701	7.5	1.6
30 à 39 ans	1'852	2.5	-12.3	1'138	4.8	-8.7
40 à 49 ans	1'298	-0.6	-15.1	763	3.5	-8.9
50 à 59 ans	950	1.8	-13.1	527	6.9	-12.3
60 ans et plus	310	2.3	-4.9	169	1.2	-8.6
Selon la formation						
Sans formation professionnelle	1'897	2.5	-13.9	1'097	9.0	-10.5
CFC ou maturité fédérale	1'486	0.7	-12.3	948	4.2	-5.9
Maîtrise fédérale, HES, Université, EPF	2'172	1.1	-7.4	1'273	2.0	-5.6
Non renseigné	7	0.0	600.0	4	-20.0	-
Selon la durée de chômage						
0 à 12 mois	4'837	2.4	-3.0	2'789	6.2	4.1
13 à 24 mois	474	-4.8	-48.4	358	-0.3	-45.0
Plus de 24 mois	251	-4.6	-25.7	175	-4.9	-30.6

6. Branches économiques rassemblant le plus de demandeurs d'emploi	Demandeurs d'emploi	Variation mensuelle (%)	Variation annuelle (%)	Chômeurs	Variation mensuelle (%)	Variation annuelle (%)
Total	5'562	1.4	-10.9	3'322	4.8	-7.2
Santé et action sociale	643	-2.4	-9.1	366	1.4	-6.6
Hôtellerie et restauration	521	-2.1	-23.4	300	2.4	-11.8
Bâtiment et génie civil	469	17.5	-14.3	317	34.3	-11.0
Activités de services administratifs et de soutien	438	0.9	-9.7	225	9.8	-9.6
Commerce de détail	424	4.4	-9.4	260	0.8	-11.0
Activités spécialisées, scientifiques et techn.	354	-3.0	-18.4	237	-0.8	-13.5
Enseignement	332	0.3	-8.0	180	4.7	0.6
Arts, spectacles et activités récréatives	254	-1.2	-6.3	103	4.0	3.0
Administration publique, assurances sociales	204	-6.0	-0.5	121	-6.9	14.2
Trafic et transports	172	7.5	-11.8	113	15.3	7.6
Commerce de gros	171	2.4	-16.2	113	-5.0	-13.7
Autres activités de services	158	-1.3	-19.0	83	-3.5	-12.6
Information et communication	121	0.0	-18.2	60	13.2	-30.2
Autres branches	1'301	2.0	-3.3	844	2.9	-3.7

Le chômage à Lausanne

Situation à fin décembre 2022, extraction de janvier 2023



Ville de Lausanne

7. Chômeurs en fin de droits ⁹	Octobre 2019	Octobre 2020	Octobre 2021	Août 2022	Septembre 2022	Octobre 2022
Total	84	88	78	65	87	57
Moins de 20 ans	0	0	0	0	0	0
20 à 29 ans	16	6	8	7	12	8
30 à 39 ans	23	31	25	18	34	20
40 à 49 ans	24	25	23	21	20	16
50 à 59 ans	18	19	16	13	16	8
60 ans et plus	3	7	6	6	5	5
Total des chômeurs	3'536	4'635	3'572	3'183	3'159	3'151
Chômeurs en fin de droits en pourcent du total	2.4 %	1.9 %	2.2 %	2.0 %	2.8 %	1.8 %
Personnes en fin de droits qui ont trouvé un emploi durant le mois	26	21	19	14	12	5

8. Chiffres du chômage dans d'autres villes de Suisse	Demandeurs d'emploi	Variation mensuelle (%)	Taux de chômage	Chômeurs	Variation mensuelle (%)	Variation annuelle (%)
Principales villes de Suisse						
Zurich	7'346	1.5	1.6 %	4'003	1.5	-30.1
Genève	6'365	-1.4	3.8 %	4'033	0.1	-17.1
Bâle	4'480	-0.1	3.1 %	2'776	1.9	-14.2
Lausanne	5'562	1.4	4.4 %	3'322	4.8	-7.2
Berne	2'493	3.2	1.6 %	1'297	1.7	-29.7
Principales communes vaudoises						
Yverdon-les-Bains	973	5.2	4.3 %	610	12.8	-5.7
Montreux	927	3.0	4.9 %	579	4.9	-1.9
Renens (VD)	790	5.6	4.5 %	470	10.8	-9.4
Vevey	797	3.2	4.4 %	446	6.4	-9.9
Nyon	602	-2.4	3.7 %	409	2.8	-10.5
Morges	504	0.8	3.6 %	311	-0.6	-3.4
Pully	439	-0.9	3.0 %	269	-5.3	-12.4
Prilly	404	6.3	3.5 %	229	16.2	-15.5
Gland	348	1.5	3.2 %	232	4.0	1.8
Ecublens (VD)	336	0.9	3.2 %	203	8.0	-13.6
La Tour-de-Peilz	344	2.4	3.8 %	218	-0.9	-1.8

Notes

¹ Toute personne inscrite à un office régional de placement (ORP).

² Tout demandeur d'emploi n'exerçant aucune activité lucrative au-delà de 6 heures par semaine et disponible de suite pour un emploi. Le nombre de demandeurs d'emploi *non-chômeurs* correspond à la différence entre le nombre des demandeurs d'emploi enregistrés et celui des chômeurs. Il s'agit de demandeurs d'emploi inscrits à un ORP mais non immédiatement disponibles pour un placement ou ayant un emploi.

³ Places vacantes annoncées par les employeurs auprès des ORP.

⁴ Données non disponibles.

⁵ Demandeurs d'emploi, en % de la population active (relevé structurel, pooling 2018-2020).

⁶ Chômeurs, en % de la population active (relevé structurel, pooling 2018-2020).

⁷ Chômeurs âgés de 15 à 24 ans, en % de la population active du même âge.

⁸ Année d'ouverture des premiers ORP en Suisse et à Lausanne.

⁹ Chômeur qui a épuisé son droit maximum aux indemnités journalières ou dont le droit aux indemnités journalières s'est éteint à l'expiration du délai-cadre de deux ans sans qu'il n'ait pu ouvrir un nouveau délai-cadre d'indemnisation. Le chômeur arrive en fin de droits dans le mois au cours duquel il a touché sa dernière indemnité journalière.

Pour des raisons pratiques liées aux versements, les données des caisses de chômage sur le nombre de chômeurs arrivés en fin de droit dans le mois sous revue ne sont disponibles qu'avec un décalage de deux mois. Les données en italique sont provisoires.

Effectifs et taux sans les bénéficiaires du revenu d'insertion (RI)

La Loi vaudoise sur l'emploi (LEmp) souligne que les demandeurs d'emploi (DE) au bénéfice du RI sont soumis aux mêmes devoirs que les demandeurs d'emploi pris en charge par la LACI (Art. 23a). Ainsi, les bénéficiaires du RI aptes au placement, sans emploi ou en recherche d'emploi, ont l'obligation de s'inscrire auprès de l'ORP. Cela a pour effet d'augmenter le taux de chômage d'environ un point de pourcent par rapport à un effectif qui ne comprendrait pas les bénéficiaires RI. Ce mode de calcul du taux s'avère plus proche de la réalité du taux des personnes en recherche d'emploi que celui pratiqué dans les autres cantons helvétiques.

9. Effectifs	Demandeurs sans RI	dont chômeurs	Demandeurs avec RI	dont chômeurs	10. Taux	Demandeurs sans RI	Chômage sans RI
Décembre 2022	4'901	2'809	661	513	Décembre 2022	6.5 %	3.7 %
Novembre 2022	4'819	2'670	664	499	Novembre 2022	6.4 %	3.5 %
Octobre 2022	4'785	2'675	642	476	Octobre 2022	6.4 %	3.6 %
Décembre 2021	5'567	3'067	678	514	Décembre 2021	7.4 %	4.1 %
Décembre 2020	6'617	4'119	925	692	Décembre 2020	8.8 %	5.5 %

11. Chiffres du chômage dans d'autres villes de Suisse *	Demandeurs sans RI	Taux sans RI	Chômeurs sans RI	Taux sans RI	Demandeurs avec RI	Chômeurs avec RI
Principales villes de Suisse						
Zurich	7'342	3.0 %	4'000	1.6 %	4	3
Genève	6'349	6.0 %	4'018	3.8 %	16	15
Bâle	4'480	4.9 %	2'776	3.1 %	0	0
Lausanne	4'901	6.5 %	2'809	3.7 %	661	513
Berne	2'493	3.2 %	1'297	1.6 %	0	0
Principales communes vaudoises						
Yverdon-les-Bains	883	6.3 %	547	3.9 %	90	63
Montreux	770	6.6 %	472	4.0 %	157	107
Renens (VD)	710	6.8 %	402	3.8 %	80	68
Vevey	690	6.8 %	379	3.7 %	107	67
Nyon	572	5.1 %	383	3.4 %	30	26
Morges	458	5.4 %	277	3.2 %	46	34
Pully	409	4.5 %	242	2.7 %	30	27
Prilly	354	5.4 %	193	3.0 %	50	36
Gland	339	4.7 %	225	3.1 %	9	7
Ecublens (VD)	309	4.9 %	186	2.9 %	27	17
La Tour-de-Peilz	292	5.1 %	179	3.1 %	52	39

* Effectifs et taux relatifs aux demandeurs d'emploi (DE) et aux chômeurs émergeant à des dispositifs cantonaux d'aide sociale (RI pour le canton de Vaud).

Source

Secrétariat d'Etat à l'économie (SECO), calculs propres OAES

Ville de Lausanne

Service de l'économie

Office d'appui économique et statistique (OAES)

www.lausanne.ch/statistique