

Le chômage à Lausanne

Situation à fin juillet 2022, extraction d'août 2022

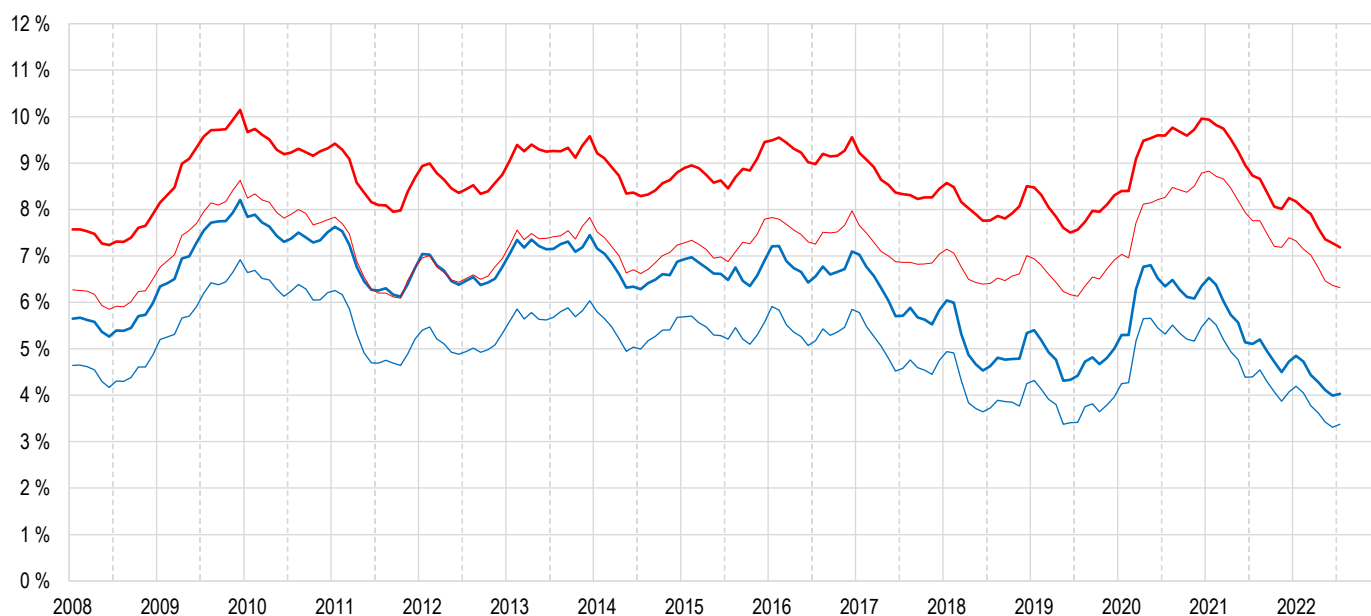


Ville de Lausanne

1. Effectifs	Demandeurs d'emploi ¹	dont chômeurs ²	Places vacantes ³	2. Taux	Demandeurs d'emploi ⁵	Chômage ⁶	Chômage des jeunes ⁷
Juillet 2022	5'413	3'035	1'607	Juillet 2022	7.2 %	4.0 %	3.0 %
Juin 2022	5'482	3'007	1'481	Juin 2022	7.3 %	4.0 %	3.2 %
Mai 2022	5'575	3'116	1'457	Mai 2022	7.4 %	4.1 %	3.0 %
Juillet 2021	6'615	3'868	1'368	Juillet 2021	8.7 %	5.1 %	3.5 %
Juillet 2020	7'268	4'805	713	Juillet 2020	9.6 %	6.3 %	4.9 %
Effectifs lors des taux minimaux / maximaux enregistrés depuis 1996 ⁸				Taux minimaux / maximaux depuis 1996 ⁸			
Juin 2022	5'482	3'007	1'481	Juin 2022	7.3 %	4.0 %	3.2 %
Février 1997	8'764	6'463	... ⁴	Février 1997	12.9 %	9.5 %	... ⁴

3. Flux au cours du mois sous revue	Demandeurs d'emploi	dont chômeurs	dont non-chômeurs	Variation mensuelle (%)	Variation annuelle (%)
Effectifs à la fin du mois précédent	5'482	3'007	2'475	-3.5	-22.7
Entrées (en addition)	636	490	146	47.1	18.9
<i>Nouvelles inscriptions</i>	636	273	363	0.4	3.4
<i>Changement de statut de demandeur d'emploi non chômeur à chômeur</i>		437	-437	20.4	-16.4
<i>Changement de statut de chômeur à demandeur d'emploi non chômeur</i>		-220	220	-27.2	-41.3
Sorties (en soustraction)	715	462	253	4.5	6.0
<i>Pour cause de retour à l'emploi</i>	361	233	128	1.7	-7.5
<i>Autre (renoncement placement, déménagement,...)</i>	354	229	125	7.5	24.5
Transitoire	10	0	10		
<i>Changement de domicile durant le mois</i>	10	0	10		
Effectifs à la fin du mois sous revue	5'413	3'035	2'378	0.9	-21.5

Figure 1. Taux de demandeurs d'emploi avec bénéficiaires RI (en rouge), sans bénéficiaires RI (en rouge, trait fin) et taux de chômage avec bénéficiaires RI (en bleu), sans bénéficiaires RI (en bleu, trait fin), depuis 2008 (voir page 5)





4. Effectifs des demandeurs d'emploi et flux mensuels d'entrées et de sorties

Figure 2. Demandeurs d'emploi à la fin du mois

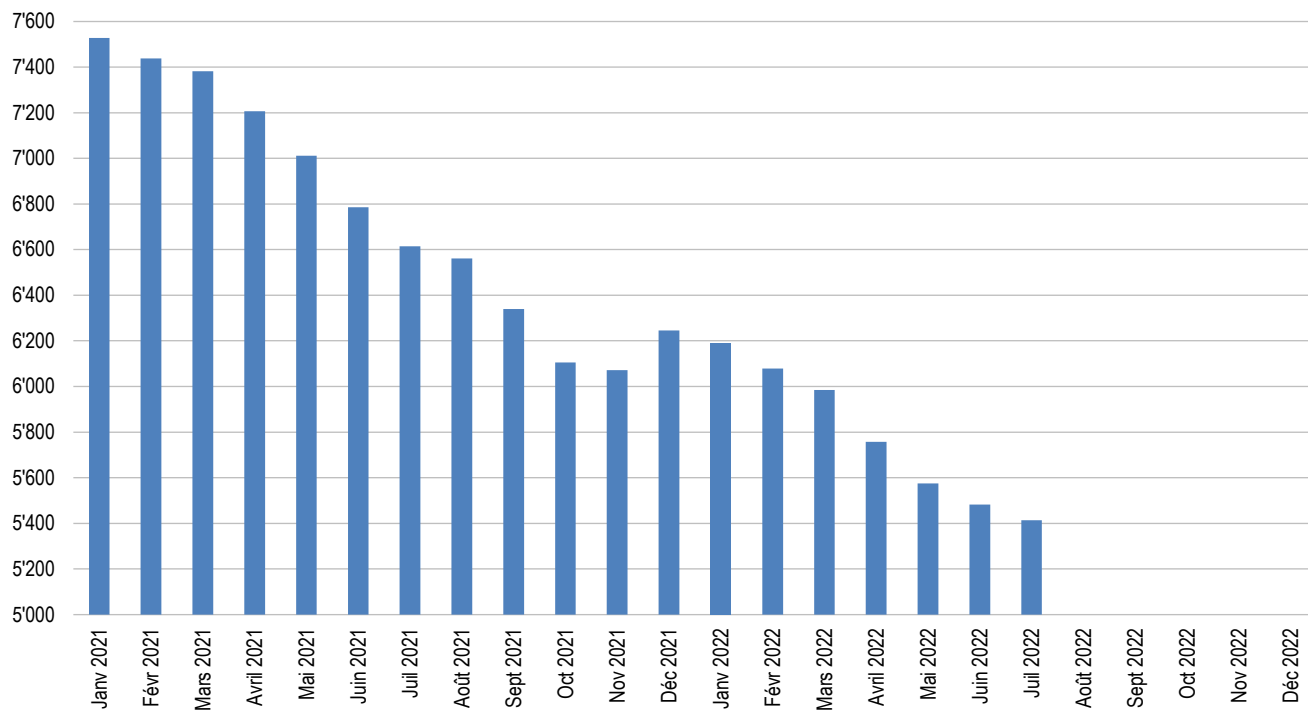
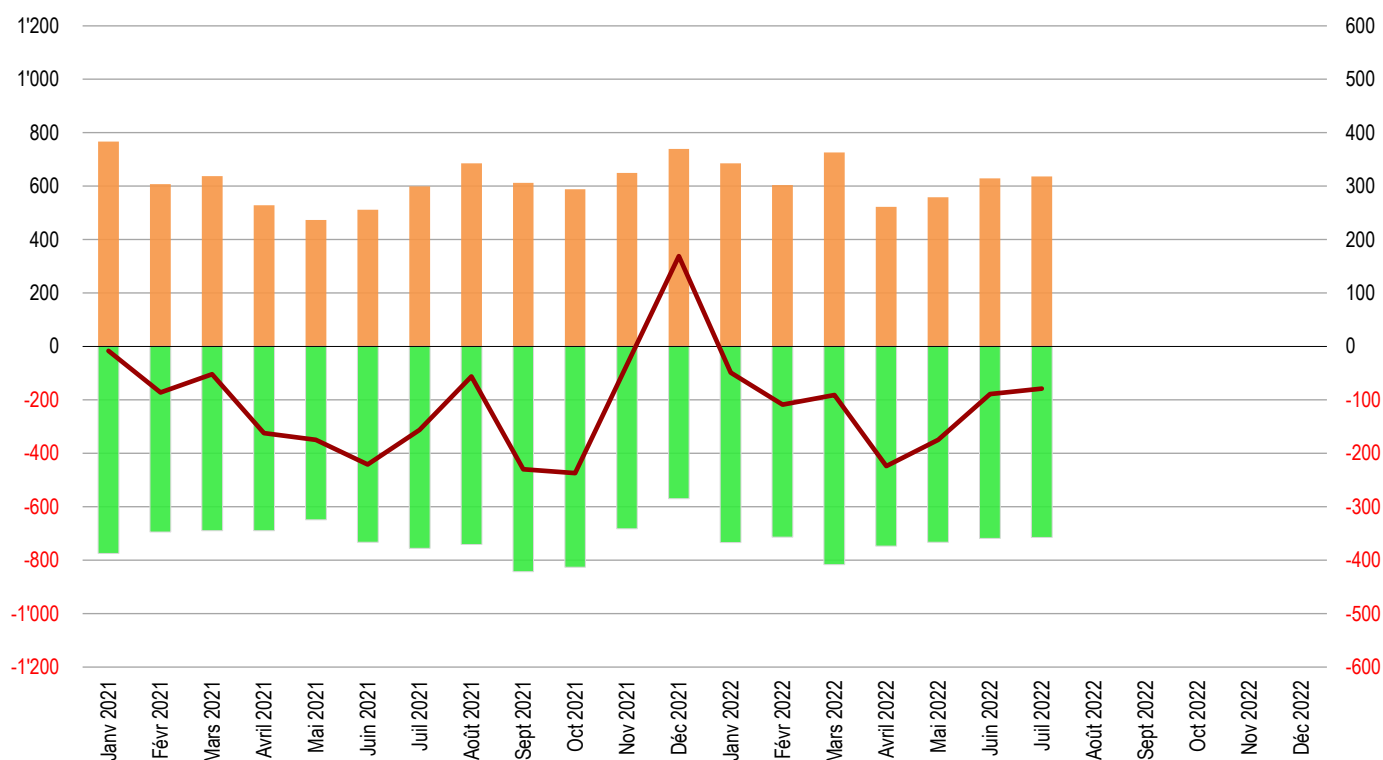


Figure 3. Entrées (orange) et sorties (vert) (barres, échelle de gauche) et différence entre entrées et sorties du mois courant (ligne bordeaux, échelle de droite)
Exemple, en mars 2021, différence = - 52 = 638 entrées - 690 sorties



Le chômage à Lausanne

Situation à fin juillet 2022, extraction d'août 2022



Ville de Lausanne

5. Effectifs lausannois selon diverses caractéristiques	Demandeurs d'emploi	Variation mensuelle (%)	Variation annuelle (%)	Chômeurs	Variation mensuelle (%)	Variation annuelle (%)
Total	5'413	-1.3	-18.2	3'035	0.9	-21.5
<i>dont bénéficiaires du RI inscrits auprès d'un ORP</i>	655	-4.5	-15.2	494	-3.7	-11.6
Selon le sexe						
Hommes	2'818	-2.1	-21.9	1'661	0.4	-25.3
Femmes	2'595	-0.4	-13.7	1'374	1.6	-16.4
Selon l'origine						
Suisses	2'507	0.7	-14.3	1'430	4.0	-17.7
UE-28	1'675	-3.6	-23.1	919	-1.2	-26.4
Hors UE	1'231	-2.0	-18.5	686	-2.3	-22.2
Selon l'âge						
Moins de 20 ans	24	-27.3	-11.1	16	-15.8	23.1
20 à 29 ans	1'003	2.5	-20.6	627	1.3	-19.9
30 à 39 ans	1'847	-1.4	-18.1	1'045	0.9	-21.4
40 à 49 ans	1'310	-1.2	-18.7	695	5.0	-23.1
50 à 59 ans	923	-4.0	-17.8	483	-2.6	-23.1
60 ans et plus	306	-1.0	-8.9	169	-3.4	-19.5
Selon la formation						
Sans formation professionnelle	1'762	-6.0	-20.3	944	-4.3	-23.0
CFC ou maturité fédérale	1'515	2.4	-19.2	845	1.8	-26.1
Maîtrise fédérale, HES, Université, EPF	2'133	0.3	-15.5	1'245	4.6	-16.8
Non renseigné	3	0.0	0.0	1	0.0	-50.0
Selon la durée de chômage						
0 à 12 mois	4'502	-0.2	-12.7	2'407	2.2	-13.5
13 à 24 mois	622	-6.9	-44.7	433	-1.6	-48.6
Plus de 24 mois	289	-4.9	-13.2	195	-7.6	-19.4

6. Branches économiques rassemblant le plus de demandeurs d'emploi	Demandeurs d'emploi	Variation mensuelle (%)	Variation annuelle (%)	Chômeurs	Variation mensuelle (%)	Variation annuelle (%)
Total	5'413	-1.3	-18.2	3'035	0.9	-21.5
Santé et action sociale	677	2.6	-17.1	363	-0.8	-21.6
Hôtellerie et restauration	549	-4.5	-28.7	261	0.0	-34.6
Activités de services administratifs et de soutien	441	-3.3	-10.7	203	-5.1	-20.1
Commerce de détail	381	-3.8	-23.8	225	-0.4	-28.8
Activités spécialisées, scientifiques et techn.	372	3.9	-20.2	235	3.1	-23.9
Enseignement	351	0.6	-18.9	209	24.4	-7.1
Bâtiment et génie civil	324	-8.0	-37.8	171	-10.5	-41.8
Arts, spectacles et activités récréatives	257	1.6	-11.4	99	3.1	-13.9
Administration publique, assurances sociales	211	6.6	-5.4	117	19.4	-5.6
Commerce de gros	184	-4.7	-17.1	120	-3.2	-21.1
Autres activités de services	183	0.5	-16.1	101	0.0	-16.5
Trafic et transports	162	-4.7	-24.3	88	-1.1	-31.8
Information et communication	119	-3.3	-17.9	61	-4.7	-29.1
Autres branches	1'202	-1.2	-7.7	782	0.1	-11.2

Le chômage à Lausanne

Situation à fin juillet 2022, extraction d'août 2022



Ville de Lausanne

7. Chômeurs en fin de droits ⁹	Mai 2019	Mai 2020	Mai 2021	Mars 2022	Avril 2022	Mai 2022
Total	69	0	6	75	75	72
Moins de 20 ans	2	0	0	0	1	0
20 à 29 ans	12	0	2	14	12	9
30 à 39 ans	20	0	2	28	33	18
40 à 49 ans	18	0	0	14	19	27
50 à 59 ans	11	0	2	14	5	10
60 ans et plus	6	0	0	5	5	8
Total des chômeurs	3'266	5'151	4'217	3'362	3'243	3'116
Chômeurs en fin de droits en pourcent du total	2.1 %	0.0 %	0.1 %	2.2 %	2.3 %	2.3 %
Personnes en fin de droits qui ont trouvé un emploi durant le mois	21	0	3	15	24	14

8. Chiffres du chômage dans d'autres villes de Suisse	Demandeurs d'emploi	Variation mensuelle (%)	Taux de chômage	Chômeurs	Variation mensuelle (%)	Variation annuelle (%)
Principales villes de Suisse						
Zurich	7'502	-2.6	1.6 %	4'101	-1.4	-41.6
Genève	6'374	-3.5	3.8 %	3'967	1.0	-28.5
Bâle	4'477	-4.0	3.0 %	2'717	-3.0	-23.7
Lausanne	5'413	-1.3	4.0 %	3'035	0.9	-21.5
Berne	2'630	-3.4	1.7 %	1'341	-1.8	-34.5
Principales communes vaudoises						
Yverdon-les-Bains	889	-4.4	3.7 %	514	-0.4	-18.2
Montreux	870	0.2	4.5 %	527	11.7	-15.0
Renens (VD)	706	-5.4	3.6 %	378	-2.3	-26.9
Vevey	773	-2.2	4.3 %	433	1.6	-22.0
Nyon	531	-10.5	3.2 %	361	-7.0	-28.2
Morges	483	-1.4	3.4 %	293	1.7	-13.8
Pully	435	-1.6	3.0 %	269	0.7	-19.7
Prilly	364	-2.7	3.0 %	194	3.7	-23.9
Gland	327	-5.8	3.0 %	214	8.1	-21.6
Ecublens (VD)	344	-7.3	3.3 %	211	2.4	-14.9
La Tour-de-Peilz	345	-3.1	3.7 %	214	2.9	-2.3

Notes

¹ Toute personne inscrite à un office régional de placement (ORP).

² Tout demandeur d'emploi n'exerçant aucune activité lucrative au-delà de 6 heures par semaine et disponible de suite pour un emploi. Le nombre de demandeurs d'emploi *non-chômeurs* correspond à la différence entre le nombre des demandeurs d'emploi enregistrés et celui des chômeurs. Il s'agit de demandeurs d'emploi inscrits à un ORP mais non immédiatement disponibles pour un placement ou ayant un emploi.

³ Places vacantes annoncées par les employeurs auprès des ORP.

⁴ Données non disponibles.

⁵ Demandeurs d'emploi, en % de la population active (relevé structurel, pooling 2018-2020).

⁶ Chômeurs, en % de la population active (relevé structurel, pooling 2018-2020).

⁷ Chômeurs âgés de 15 à 24 ans, en % de la population active du même âge.

⁸ Année d'ouverture des premiers ORP en Suisse et à Lausanne.

⁹ Chômeur qui a épuisé son droit maximum aux indemnités journalières ou dont le droit aux indemnités journalières s'est éteint à l'expiration du délai-cadre de deux ans sans qu'il n'ait pu ouvrir un nouveau délai-cadre d'indemnisation. Le chômeur arrive en fin de droits dans le mois au cours duquel il a touché sa dernière indemnité journalière.

Pour des raisons pratiques liées aux versements, les données des caisses de chômage sur le nombre de chômeurs arrivés en fin de droit dans le mois sous revue ne sont disponibles qu'avec un décalage de deux mois. Les données en italique sont provisoires.

Effectifs et taux sans les bénéficiaires du revenu d'insertion (RI)

La Loi vaudoise sur l'emploi (LEmp) souligne que les demandeurs d'emploi (DE) au bénéfice du RI sont soumis aux mêmes devoirs que les demandeurs d'emploi pris en charge par la LACI (Art. 23a). Ainsi, les bénéficiaires du RI aptes au placement, sans emploi ou en recherche d'emploi, ont l'obligation de s'inscrire auprès de l'ORP. Cela a pour effet d'augmenter le taux de chômage d'environ un point de pourcent par rapport à un effectif qui ne comprendrait pas les bénéficiaires RI. Ce mode de calcul du taux s'avère plus proche de la réalité du taux des personnes en recherche d'emploi que celui pratiqué dans les autres cantons helvétiques.

9. Effectifs	Demandeurs sans RI	dont chômeurs	Demandeurs avec RI	dont chômeurs	10. Taux	Demandeurs sans RI	Chômage sans RI
Juin 2022	4'796	2'494	686	513	Juin 2022	6.4 %	3.3 %
Mai 2022	4'869	2'578	706	538	Mai 2022	6.5 %	3.4 %
Juillet 2021	5'843	3'309	772	559	Juillet 2021	7.8 %	4.4 %
Juillet 2020	6'223	4'007	1'045	798	Juillet 2020	8.3 %	5.3 %

11. Chiffres du chômage dans d'autres villes de Suisse *	Demandeurs sans RI	Taux sans RI	Chômeurs sans RI	Taux sans RI	Demandeurs avec RI	Chômeurs avec RI
Zurich	7'499	3.0 %	4'098	1.6 %	3	3
Genève	6'348	6.0 %	3'943	3.8 %	26	24
Bâle	4'477	4.9 %	2'717	3.0 %	0	0
Lausanne	4'758	6.3 %	2'541	3.4 %	655	494
Berne	2'630	3.3 %	1'341	1.7 %	0	0
Principales communes vaudoises						
Yverdon-les-Bains	791	5.6 %	447	3.2 %	98	67
Montreux	723	6.2 %	431	3.7 %	147	96
Renens (VD)	628	6.0 %	326	3.1 %	78	52
Vevey	668	6.6 %	362	3.6 %	105	71
Nyon	507	4.5 %	343	3.1 %	24	18
Morges	430	5.0 %	259	3.0 %	53	34
Pully	398	4.4 %	240	2.7 %	37	29
Prilly	330	5.1 %	167	2.6 %	34	27
Gland	316	4.4 %	205	2.8 %	11	9
Ecublens (VD)	313	4.9 %	188	3.0 %	31	23
La Tour-de-Peilz	296	5.2 %	181	3.2 %	49	33

* Effectifs et taux relatifs aux demandeurs d'emploi (DE) et aux chômeurs émergeant à des dispositifs cantonaux d'aide sociale (RI pour le canton de Vaud).

Source

Secrétariat d'Etat à l'économie (SECO), calculs propres OAES

Ville de Lausanne

Service de l'économie

Office d'appui économique et statistique (OAES)

www.lausanne.ch/statistique