

# Le chômage à Lausanne

Situation à fin août 2022, extraction de septembre 2022

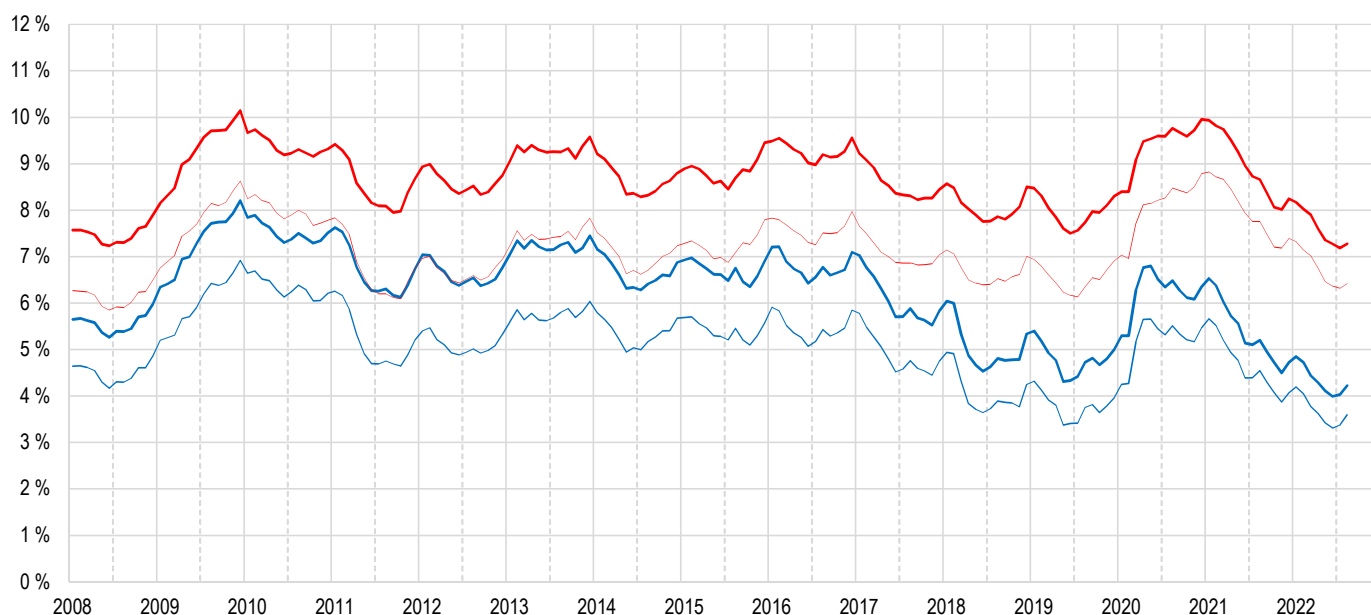


Ville de Lausanne

| 1. Effectifs  | Demandeurs d'emploi <sup>1</sup> | dont chômeurs <sup>2</sup> | Places vacantes <sup>3</sup> | 2. Taux  | Demandeurs d'emploi <sup>5</sup> | Chômage <sup>6</sup> | Chômage des jeunes <sup>7</sup> |
|---|----------------------------------|----------------------------|------------------------------|--|----------------------------------|----------------------|---------------------------------|
| <b>Août 2022</b>  | <b>5'479</b>                     | <b>3'183</b>               | <b>1'488</b>                 | <b>Août 2022</b>   | <b>7.3 %</b>                     | <b>4.2 %</b>         | <b>4.3 %</b>                    |
| Juillet 2022  | 5'413                            | 3'035                      | 1'607                        | Juillet 2022   | 7.2 %                            | 4.0 %                | 3.0 %                           |
| Juin 2022   | 5'482                            | 3'007                      | 1'481                        | Juin 2022  | 7.3 %                            | 4.0 %                | 3.2 %                           |
| Août 2021   | 6'561                            | 3'940                      | 1'358                        | Août 2021  | 8.7 %                            | 5.2 %                | 4.9 %                           |
| Août 2020   | 7'395                            | 4'913                      | 792                          | Août 2020  | 9.8 %                            | 6.5 %                | 6.9 %                           |
| <b>Effectifs lors des taux minimaux / maximaux enregistrés depuis 1996 <sup>8</sup></b> |                                  |                            |                              | <b>Taux minimaux / maximaux depuis 1996 <sup>8</sup></b> |                                  |                      |                                 |
| Juin 2022   | 5'482                            | 3'007                      | 1'481                        | Juin 2022  | 7.3 %                            | 4.0 %                | 3.2%                            |
| Février 1997  | 8'764                            | 6'463                      | ... <sup>4</sup>             | Février 1997   | 12.9 %                           | 9.5 %                | ... <sup>4</sup>                |

| 3. Flux au cours du mois sous revue                                     | Demandeurs d'emploi                          | dont chômeurs | dont non-chômeurs | Variation mensuelle (%) | Variation annuelle (%) |
|---|--|---------------|-------------------|-------------------------|------------------------|
| <b>Effectifs à la fin du mois précédent</b>                             | <b>5'413</b>                                 | <b>3'035</b>  | <b>2'378</b>      | <b>0.9</b>              | <b>-21.5</b>           |
| <b>Entrées (en addition)</b>  | 768  | 590           | 178               | 20.4                    | 9.5                    |
| <i>Nouvelles inscriptions</i>   | 768  | 439           | 329               | 60.8                    | 8.1                    |
| <i>Changement de statut de demandeur d'emploi non chômeur à chômeur</i> |  | 422           | -422              | -3.4                    | -3.4                   |
| <i>Changement de statut de chômeur à demandeur d'emploi non chômeur</i> |  | -271          | 271               | 23.2                    | -10.9                  |
| <b>Sorties (en soustraction)</b>  | 703  | 442           | 261               | -4.3                    | -5.4                   |
| <i>Pour cause de retour à l'emploi</i>                                  | 411  | 269           | 142               | 15.5                    | -9.4                   |
| <i>Autre (renoncement placement, déménagement,...)</i>                  | 292  | 173           | 119               | -24.5                   | 1.8                    |
| <b>Transitoire</b>  | <i>Changement de domicile durant le mois</i> | 1             | 0                 | 1                       |                        |
| <b>Effectifs à la fin du mois sous revue</b>                            | <b>5'479</b>                                 | <b>3'183</b>  | <b>2'296</b>      | <b>4.9</b>              | <b>-19.2</b>           |

Figure 1. Taux de demandeurs d'emploi avec bénéficiaires RI (en rouge), sans bénéficiaires RI (en rouge, trait fin) et taux de chômage avec bénéficiaires RI (en bleu), sans bénéficiaires RI (en bleu, trait fin), depuis 2008 (voir page 5)





### 4. Effectifs des demandeurs d'emploi et flux mensuels d'entrées et de sorties

Figure 2. Demandeurs d'emploi à la fin du mois

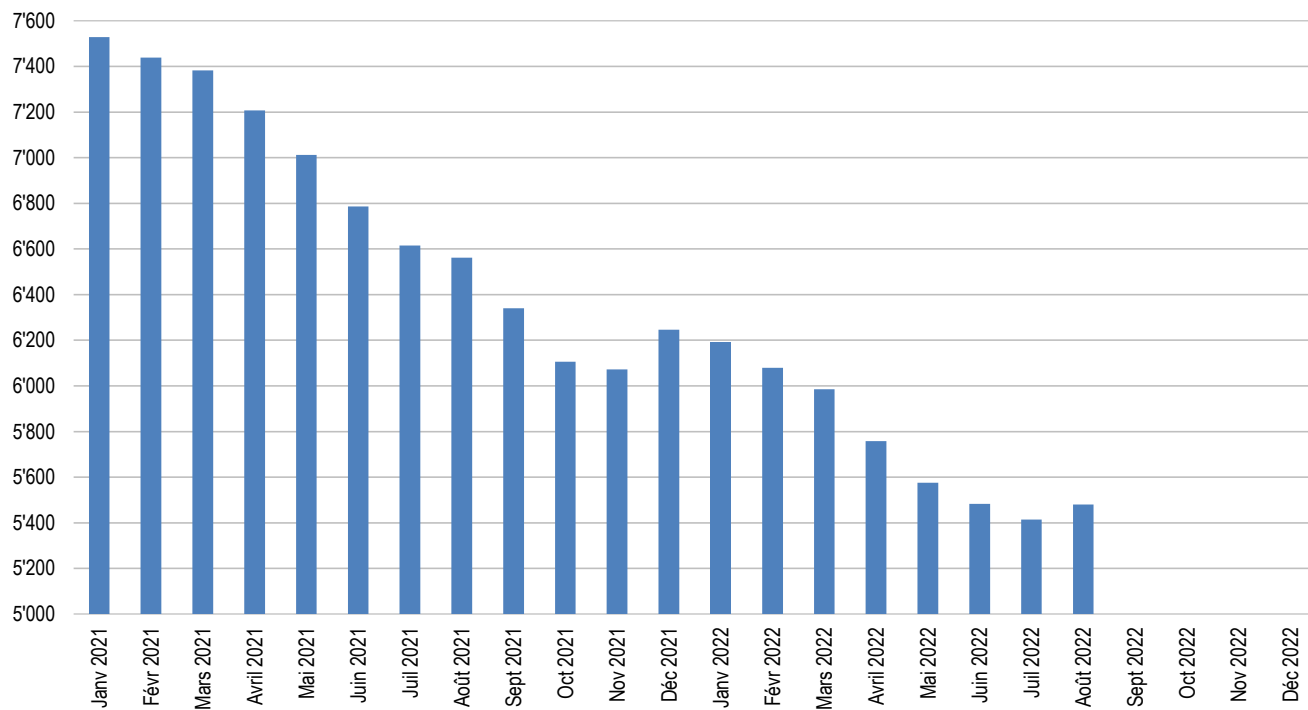
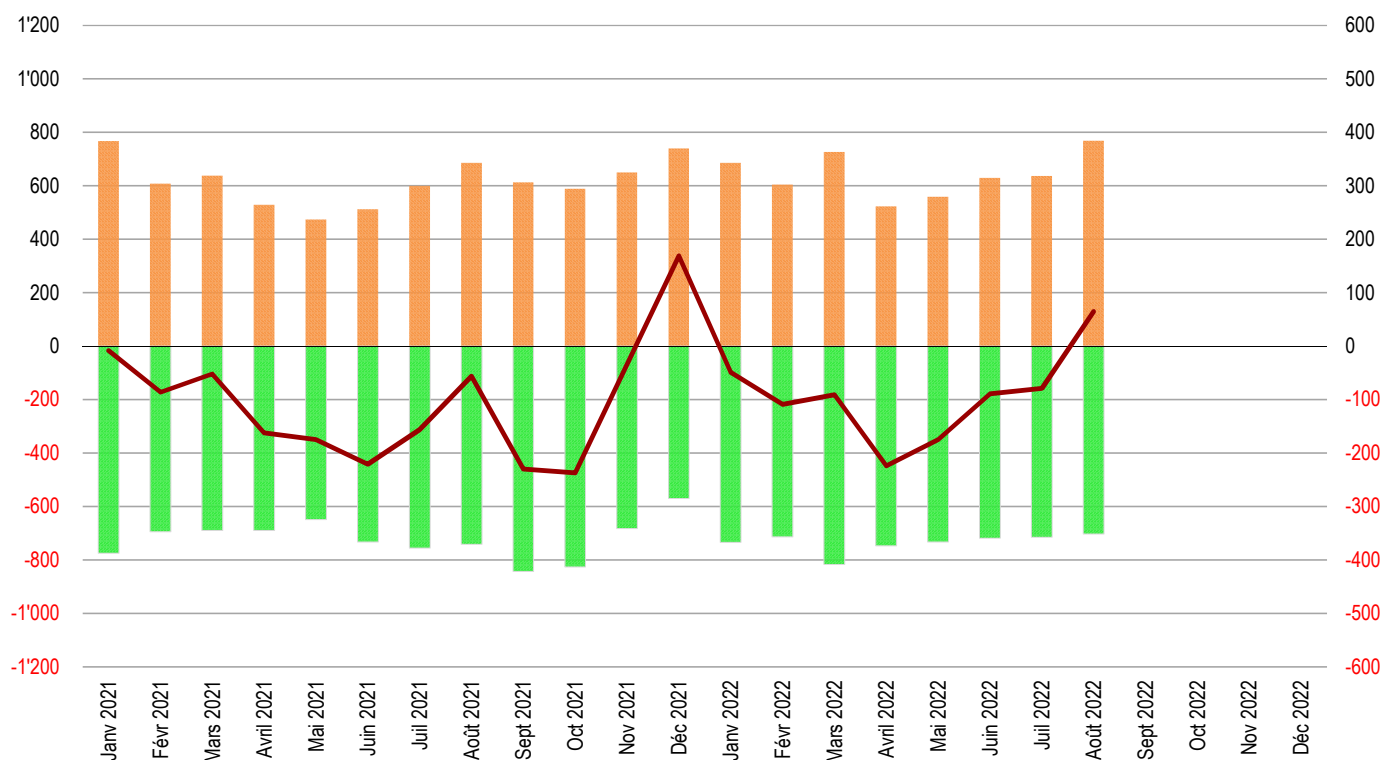


Figure 3. Entrées (orange) et sorties (vert) (barres, échelle de gauche) et différence entre entrées et sorties du mois courant (ligne bordeaux, échelle de droite)  
Exemple, en mars 2021, différence = - 52 = 638 entrées - 690 sorties



# Le chômage à Lausanne

Situation à fin août 2022, extraction de septembre 2022



Ville de Lausanne

| 5. Effectifs lausannois selon diverses caractéristiques  | Demandeurs d'emploi | Variation mensuelle (%) | Variation annuelle (%) | Chômeurs     | Variation mensuelle (%) | Variation annuelle (%) |
|--|---------------------|-------------------------|------------------------|--------------|-------------------------|------------------------|
| <b>Total</b>   | <b>5'479</b>        | <b>1.2</b>              | <b>-16.5</b>           | <b>3'183</b> | <b>4.9</b>              | <b>-19.2</b>           |
| <i>dont bénéficiaires du RI inscrits auprès d'un ORP</i> | 640                 | -2.3                    | -10.4                  | 474          | -4.0                    | -8.1                   |
| <b>Selon le sexe</b>                                     |                     |                         |                        |              |                         |                        |
| Hommes   | 2'850               | 1.1                     | -20.4                  | 1'753        | 5.5                     | -21.4                  |
| Femmes   | 2'629               | 1.3                     | -11.8                  | 1'430        | 4.1                     | -16.3                  |
| <b>Selon l'origine</b>                                   |                     |                         |                        |              |                         |                        |
| Suisses  | 2'544               | 1.5                     | -12.6                  | 1'511        | 5.7                     | -16.4                  |
| UE-28  | 1'673               | -0.1                    | -22.5                  | 923          | 0.4                     | -27.4                  |
| Hors UE  | 1'262               | 2.5                     | -15.4                  | 749          | 9.2                     | -12.9                  |
| <b>Selon l'âge</b>                                       |                     |                         |                        |              |                         |                        |
| Moins de 20 ans  | 37                  | 54.2                    | -57.0                  | 34           | 112.5                   | -55.8                  |
| 20 à 29 ans  | 1'033               | 3.0                     | -17.7                  | 701          | 11.8                    | -16.1                  |
| 30 à 39 ans  | 1'892               | 2.4                     | -14.2                  | 1'106        | 5.8                     | -15.9                  |
| 40 à 49 ans  | 1'302               | -0.6                    | -17.0                  | 720          | 3.6                     | -17.9                  |
| 50 à 59 ans  | 911                 | -1.3                    | -18.3                  | 459          | -5.0                    | -27.7                  |
| 60 ans et plus   | 304                 | -0.7                    | -8.4                   | 163          | -3.6                    | -18.5                  |
| <b>Selon la formation</b>                                |                     |                         |                        |              |                         |                        |
| Sans formation professionnelle                           | 1'820               | 3.3                     | -18.0                  | 1'022        | 8.3                     | -18.8                  |
| CFC ou maturité fédérale                                 | 1'512               | -0.2                    | -18.1                  | 908          | 7.5                     | -22.3                  |
| Maîtrise fédérale, HES, Université, EPF                  | 2'144               | 0.5                     | -14.0                  | 1'252        | 0.6                     | -17.1                  |
| Non renseigné  | 3                   | 0.0                     | -25.0                  | 1            | 0.0                     | -66.7                  |
| <b>Selon la durée de chômage</b>                         |                     |                         |                        |              |                         |                        |
| 0 à 12 mois  | 4'602               | 2.2                     | -10.5                  | 2'580        | 7.2                     | -11.2                  |
| 13 à 24 mois   | 600                 | -3.5                    | -44.8                  | 412          | -4.8                    | -48.3                  |
| Plus de 24 mois  | 277                 | -4.2                    | -16.6                  | 191          | -2.1                    | -19.7                  |

| 6. Branches économiques rassemblant le plus de demandeurs d'emploi | Demandeurs d'emploi | Variation mensuelle (%) | Variation annuelle (%) | Chômeurs     | Variation mensuelle (%) | Variation annuelle (%) |
|--|---------------------|-------------------------|------------------------|--------------|-------------------------|------------------------|
| <b>Total</b>   | <b>5'479</b>        | <b>1.2</b>              | <b>-16.5</b>           | <b>3'183</b> | <b>4.9</b>              | <b>-19.2</b>           |
| Santé et action sociale  | 698                 | 3.1                     | -13.8                  | 404          | 11.3                    | -18.7                  |
| Hôtellerie et restauration   | 540                 | -1.6                    | -26.9                  | 264          | 1.1                     | -27.1                  |
| Activités de services administratifs et de soutien                 | 432                 | -2.0                    | -12.4                  | 200          | -1.5                    | -22.2                  |
| Commerce de détail   | 401                 | 5.2                     | -16.1                  | 250          | 11.1                    | -19.4                  |
| Activités spécialisées, scientifiques et techn.                    | 382                 | 2.7                     | -15.1                  | 238          | 1.3                     | -22.0                  |
| Enseignement   | 368                 | 4.8                     | -12.6                  | 221          | 5.7                     | -3.5                   |
| Bâtiment et génie civil  | 313                 | -3.4                    | -37.6                  | 176          | 2.9                     | -42.3                  |
| Arts, spectacles et activités récréatives                          | 254                 | -1.2                    | -8.6                   | 100          | 1.0                     | -2.0                   |
| Administration publique, assurances sociales                       | 209                 | -0.9                    | -7.1                   | 126          | 7.7                     | -13.7                  |
| Commerce de gros   | 190                 | 3.3                     | -18.8                  | 128          | 6.7                     | -19.5                  |
| Autres activités de services                                       | 184                 | 0.5                     | -15.2                  | 97           | -4.0                    | -18.5                  |
| Trafic et transports   | 155                 | -4.3                    | -26.2                  | 83           | -5.7                    | -36.2                  |
| Information et communication                                       | 119                 | 0.0                     | -15.0                  | 57           | -6.6                    | -27.8                  |
| Autres branches  | 1'234               | 2.7                     | -9.5                   | 839          | 7.3                     | -10.7                  |

# Le chômage à Lausanne

Situation à fin août 2022, extraction de septembre 2022



Ville de Lausanne

| 7. Chômeurs en fin de droits <sup>9</sup>                          | Juin 2019    | Juin 2020    | Juin 2021    | Avril 2022   | Mai 2022     | Juin 2022    |
|--|--------------|--------------|--------------|--------------|--------------|--------------|
| <b>Total</b>   | 71           | 0            | 69           | 75           | 71           | <b>147</b>   |
| Moins de 20 ans  | 3            | 0            | 0            | 1            | 0            | <b>10</b>    |
| 20 à 29 ans  | 16           | 0            | 6            | 12           | 9            | <b>17</b>    |
| 30 à 39 ans  | 22           | 0            | 23           | 33           | 18           | <b>56</b>    |
| 40 à 49 ans  | 13           | 0            | 18           | 19           | 26           | <b>42</b>    |
| 50 à 59 ans  | 10           | 0            | 18           | 5            | 10           | <b>15</b>    |
| 60 ans et plus   | 7            | 0            | 4            | 5            | 8            | <b>7</b>     |
| <b>Total des chômeurs</b>  | <b>3'280</b> | <b>4'938</b> | <b>3'892</b> | <b>3'243</b> | <b>3'116</b> | <b>3'007</b> |
| Chômeurs en fin de droits en pourcent du total                     | 2.2 %        | 0.0 %        | 1.8 %        | 2.3 %        | 2.3 %        | <b>4.9 %</b> |
| Personnes en fin de droits qui ont trouvé un emploi durant le mois | 23           | 0            | 23           | 25           | 15           | <b>21</b>    |

| 8. Chiffres du chômage dans d'autres villes de Suisse | Demandeurs d'emploi | Variation mensuelle (%) | Taux de chômage | Chômeurs     | Variation mensuelle (%) | Variation annuelle (%) |
|---|---------------------|-------------------------|-----------------|--------------|-------------------------|------------------------|
| <b>Principales villes de Suisse</b>                   |                     |                         |                 |              |                         |                        |
| Zurich  | 7'283               | -2.9                    | 1.6 %           | 4'077        | -0.6                    | -38.9                  |
| Genève  | 6'403               | 0.5                     | 3.8 %           | 3'987        | 0.5                     | -26.6                  |
| Bâle  | 4'444               | -0.7                    | 3.0 %           | 2'726        | 0.3                     | -21.0                  |
| <b>Lausanne</b>                                       | <b>5'479</b>        | <b>1.2</b>              | <b>4.2 %</b>    | <b>3'183</b> | <b>4.9</b>              | <b>-19.2</b>           |
| Berne   | 2'517               | -4.3                    | 1.7 %           | 1'340        | -0.1                    | -34.4                  |
| <b>Principales communes vaudoises</b>                 |                     |                         |                 |              |                         |                        |
| Yverdon-les-Bains                                     | 900                 | 1.2                     | 3.7 %           | 515          | 0.2                     | -23.7                  |
| Montreux  | 906                 | 4.1                     | 4.7 %           | 552          | 4.7                     | -13.1                  |
| Renens (VD)   | 715                 | 1.3                     | 3.9 %           | 409          | 8.2                     | -20.7                  |
| Vevey   | 820                 | 6.1                     | 4.8 %           | 486          | 12.2                    | -13.8                  |
| Nyon  | 559                 | 5.3                     | 3.3 %           | 369          | 2.2                     | -27.1                  |
| Morges  | 500                 | 3.5                     | 3.4 %           | 294          | 0.3                     | -13.8                  |
| Pully   | 435                 | 0.0                     | 3.2 %           | 285          | 5.9                     | -11.2                  |
| Prilly  | 378                 | 3.8                     | 3.3 %           | 218          | 12.4                    | -21.6                  |
| Gland   | 330                 | 0.9                     | 2.9 %           | 208          | -2.8                    | -18.8                  |
| Ecublens (VD)   | 355                 | 3.2                     | 3.5 %           | 225          | 6.6                     | -12.1                  |
| La Tour-de-Peilz                                      | 358                 | 3.8                     | 4.0 %           | 229          | 7.0                     | -3.0                   |

## Notes

<sup>1</sup> Toute personne inscrite à un office régional de placement (ORP).

<sup>2</sup> Tout demandeur d'emploi n'exerçant aucune activité lucrative au-delà de 6 heures par semaine et disponible de suite pour un emploi. Le nombre de demandeurs d'emploi *non-chômeurs* correspond à la différence entre le nombre des demandeurs d'emploi enregistrés et celui des chômeurs. Il s'agit de demandeurs d'emploi inscrits à un ORP mais non immédiatement disponibles pour un placement ou ayant un emploi.

<sup>3</sup> Places vacantes annoncées par les employeurs auprès des ORP.

<sup>4</sup> Données non disponibles.

<sup>5</sup> Demandeurs d'emploi, en % de la population active (relevé structurel, pooling 2018-2020).

<sup>6</sup> Chômeurs, en % de la population active (relevé structurel, pooling 2018-2020).

<sup>7</sup> Chômeurs âgés de 15 à 24 ans, en % de la population active du même âge.

<sup>8</sup> Année d'ouverture des premiers ORP en Suisse et à Lausanne.

<sup>9</sup> Chômeur qui a épuisé son droit maximum aux indemnités journalières ou dont le droit aux indemnités journalières s'est éteint à l'expiration du délai-cadre de deux ans sans qu'il n'ait pu ouvrir un nouveau délai-cadre d'indemnisation. Le chômeur arrive en fin de droits dans le mois au cours duquel il a touché sa dernière indemnité journalière.

Pour des raisons pratiques liées aux versements, les données des caisses de chômage sur le nombre de chômeurs arrivés en fin de droit dans le mois sous revue ne sont disponibles qu'avec un décalage de deux mois. Les données en italique sont provisoires.

## Effectifs et taux sans les bénéficiaires du revenu d'insertion (RI)

La Loi vaudoise sur l'emploi (LEmp) souligne que les demandeurs d'emploi (DE) au bénéfice du RI sont soumis aux mêmes devoirs que les demandeurs d'emploi pris en charge par la LACI (Art. 23a). Ainsi, les bénéficiaires du RI aptes au placement, sans emploi ou en recherche d'emploi, ont l'obligation de s'inscrire auprès de l'ORP. Cela a pour effet d'augmenter le taux de chômage d'environ un point de pourcent par rapport à un effectif qui ne comprendrait pas les bénéficiaires RI. Ce mode de calcul du taux s'avère plus proche de la réalité du taux des personnes en recherche d'emploi que celui pratiqué dans les autres cantons helvétiques.

| 9. Effectifs     | Demandeurs sans RI | dont chômeurs | Demandeurs avec RI | dont chômeurs |
|------------------|--------------------|---------------|--------------------|---------------|
| <b>Août 2022</b> | <b>4'839</b>       | <b>2'709</b>  | <b>640</b>         | <b>474</b>    |
| Juillet 2022     | 4'758              | 2'541         | 655                | 494           |
| Juin 2022        | 4'796              | 2'494         | 686                | 513           |
| Août 2021        | 5'847              | 3'424         | 714                | 516           |
| Août 2020        | 6'383              | 4'151         | 1'012              | 762           |

| 10. Taux         | Demandeurs sans RI | Chômage sans RI |
|------------------|--------------------|-----------------|
| <b>Août 2022</b> | <b>6.4 %</b>       | <b>3.6 %</b>    |
| Juillet 2022     | 6.3 %              | 3.4 %           |
| Juin 2022        | 6.4 %              | 3.3 %           |
| Août 2021        | 7.8 %              | 4.5 %           |
| Août 2020        | 8.5 %              | 5.5 %           |

## 11. Chiffres du chômage dans d'autres villes de Suisse \*

|                                       | Demandeurs sans RI | Taux sans RI | Chômeurs sans RI | Taux sans RI | Demandeurs avec RI | Chômeurs avec RI |
|---------------------------------------|--------------------|--------------|------------------|--------------|--------------------|------------------|
| <b>Principales villes de Suisse</b>   |                    |              |                  |              |                    |                  |
| Zurich                                | 7'280              | 2.9 %        | 4'074            | 1.6 %        | 3                  | 3                |
| Genève                                | 6'379              | 6.1 %        | 3'966            | 3.8 %        | 24                 | 21               |
| Bâle                                  | 4'444              | 4.9 %        | 2'726            | 3.0 %        | 0                  | 0                |
| <b>Lausanne</b>                       | <b>4'839</b>       | <b>6.4 %</b> | <b>2'709</b>     | <b>3.6 %</b> | <b>640</b>         | <b>474</b>       |
| Berne                                 | 2'517              | 3.2 %        | 1'340            | 1.7 %        | 0                  | 0                |
| <b>Principales communes vaudoises</b> |                    |              |                  |              |                    |                  |
| Yverdon-les-Bains                     | 805                | 5.7 %        | 448              | 3.2 %        | 95                 | 67               |
| Montreux                              | 746                | 6.4 %        | 450              | 3.8 %        | 160                | 102              |
| Renens (VD)                           | 641                | 6.1 %        | 357              | 3.4 %        | 74                 | 52               |
| Vevey                                 | 712                | 7.0 %        | 414              | 4.1 %        | 108                | 72               |
| Nyon                                  | 531                | 4.7 %        | 343              | 3.1 %        | 28                 | 26               |
| Morges                                | 446                | 5.2 %        | 255              | 3.0 %        | 54                 | 39               |
| Pully                                 | 403                | 4.5 %        | 258              | 2.9 %        | 32                 | 27               |
| Prilly                                | 342                | 5.2 %        | 190              | 2.9 %        | 36                 | 28               |
| Gland                                 | 320                | 4.4 %        | 199              | 2.8 %        | 10                 | 9                |
| Ecublens (VD)                         | 326                | 5.1 %        | 205              | 3.2 %        | 29                 | 20               |
| La Tour-de-Peilz                      | 304                | 5.3 %        | 190              | 3.3 %        | 54                 | 39               |

\* Effectifs et taux relatifs aux demandeurs d'emploi (DE) et aux chômeurs émergeant à des dispositifs cantonaux d'aide sociale (RI pour le canton de Vaud).

### Source

Secrétariat d'Etat à l'économie (SECO), calculs propres OAES

### Ville de Lausanne

Service de l'économie

Office d'appui économique et statistique (OAES)

[www.lausanne.ch/statistique](http://www.lausanne.ch/statistique)