

Le chômage à Lausanne

Situation à fin septembre 2022, extraction d'octobre 2022



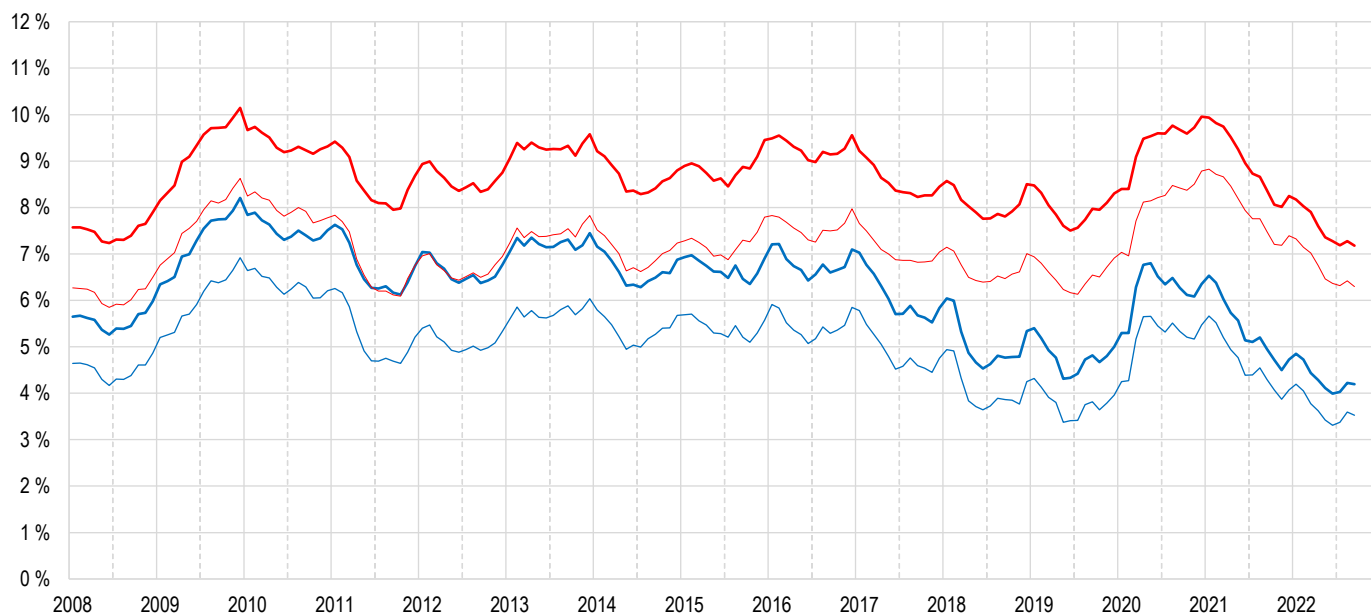
Ville de Lausanne

1. Effectifs	Demandeurs d'emploi ¹	dont chômeurs ²	Places vacantes ³
Septembre 2022	5'408	3'159	1'570
Août 2022	5'479	3'183	1'488
Juillet 2022	5'413	3'035	1'607
Septembre 2021	6'340	3'752	1'342
Septembre 2020	7'329	4'748	749
Effectifs lors des taux minimaux / maximaux enregistrés depuis 1996 ⁸			
Juin 2022	5'482	3'007	1'481
Février 1997	8'764	6'463	... ⁴

2. Taux	Demandeurs d'emploi ⁵	Chômage ⁶	Chômage des jeunes ⁷
Septembre 2022	7.2 %	4.2 %	4.2 %
Août 2022	7.3 %	4.2 %	4.3 %
Juillet 2022	7.2 %	4.0 %	3.0 %
Septembre 2021	8.4 %	5.0 %	4.1 %
Septembre 2020	9.7 %	6.3 %	6.0 %
Taux minimaux / maximaux depuis 1996 ⁸			
Juin 2022	7.3 %	4.0 %	3.2%
Février 1997	12.9 %	9.5 %	... ⁴

3. Flux au cours du mois sous revue	Demandeurs d'emploi	dont chômeurs	dont non-chômeurs	Variation mensuelle (%)	Variation annuelle (%)
Effectifs à la fin du mois précédent	5'479	3'183	2'296	4.9	-19.2
Entrées (en addition)	709	487	222	-17.5	35.7
<i>Nouvelles inscriptions</i>	709	390	319	-11.2	4.8
<i>Changement de statut de demandeur d'emploi non chômeur à chômeur</i>		355	-355	-15.9	-6.1
<i>Changement de statut de chômeur à demandeur d'emploi non chômeur</i>		-258	258	-4.8	-34.0
Sorties (en soustraction)	791	511	280	15.6	-6.6
<i>Pour cause de retour à l'emploi</i>	465	327	138	21.6	-6.3
<i>Autre (renoncement placement, déménagement,...)</i>	326	184	142	6.4	-7.1
Transitoire	11	0	11		
<i>Changement de domicile durant le mois</i>	11	0	11		
Effectifs à la fin du mois sous revue	5'408	3'159	2'249	-0.8	-15.8

Figure 1. Taux de demandeurs d'emploi avec bénéficiaires RI (en rouge), sans bénéficiaires RI (en rouge, trait fin) et taux de chômage avec bénéficiaires RI (en bleu), sans bénéficiaires RI (en bleu, trait fin), depuis 2008 (voir page 5)





4. Effectifs des demandeurs d'emploi et flux mensuels d'entrées et de sorties

Figure 2. Demandeurs d'emploi à la fin du mois

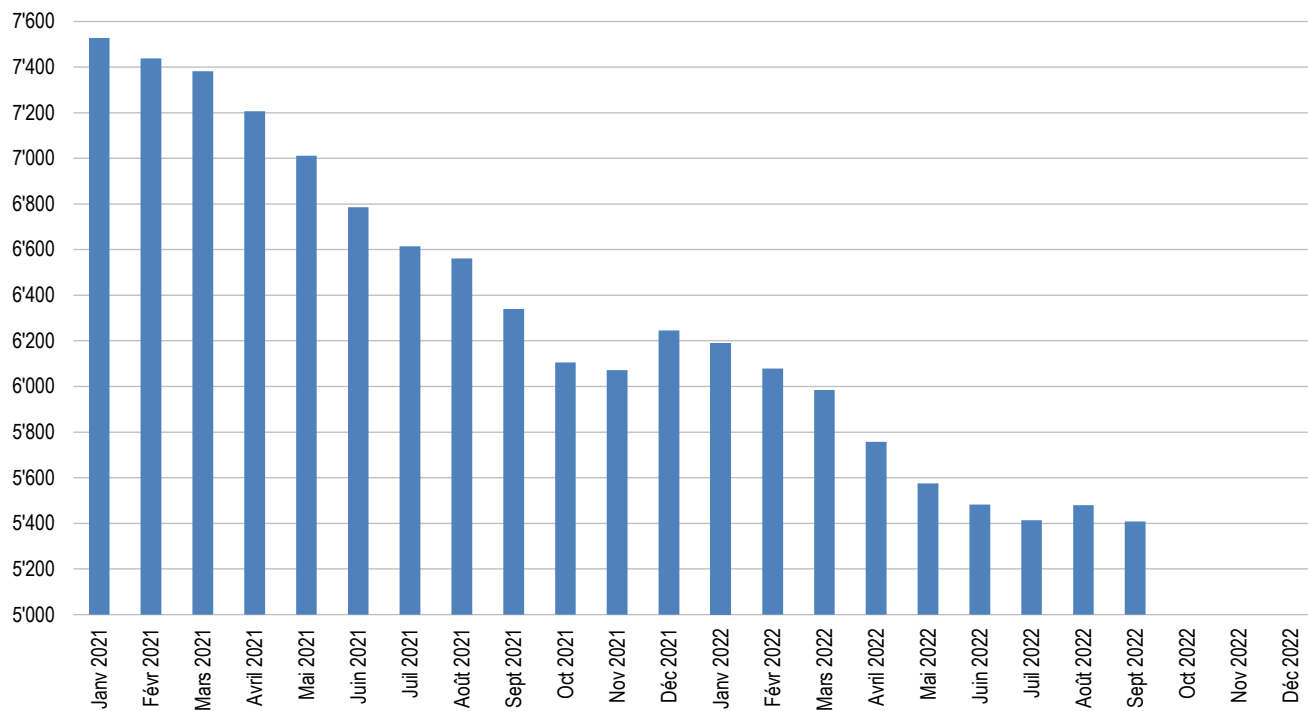
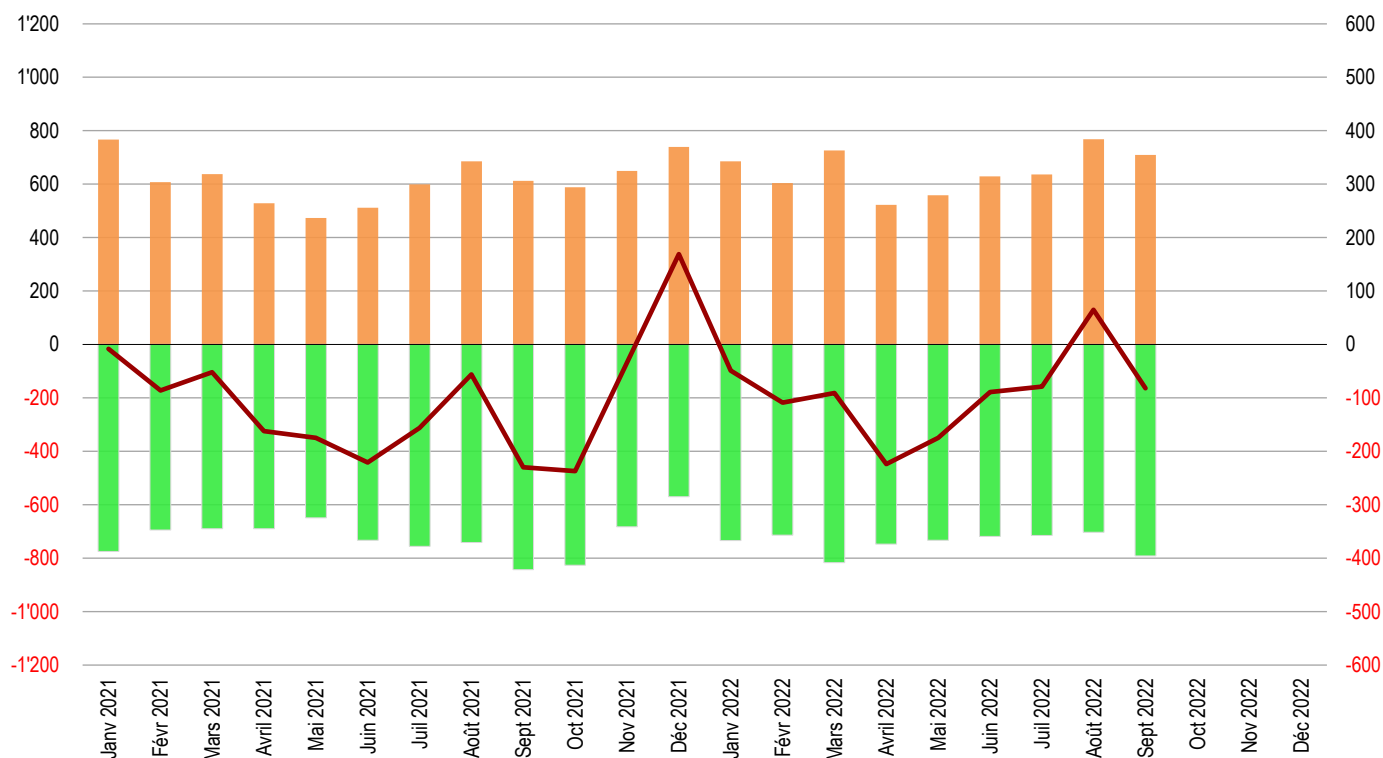


Figure 3. Entrées (orange) et sorties (vert) (barres, échelle de gauche) et différence entre entrées et sorties du mois courant (ligne bordeaux, échelle de droite)
Exemple, en mars 2021, différence = - 52 = 638 entrées - 690 sorties



Le chômage à Lausanne

Situation à fin septembre 2022, extraction d'octobre 2022

5. Effectifs lausannois selon diverses caractéristiques	Demandeurs d'emploi	Variation mensuelle (%)	Variation annuelle (%)	Chômeurs	Variation mensuelle (%)	Variation annuelle (%)
Total	5'408	-1.3	-14.7	3'159	-0.8	-15.8
<i>dont bénéficiaires du RI inscrits auprès d'un ORP</i>	663	3.6	-5.7	504	6.3	-2.1
Selon le sexe						
Hommes	2'813	-1.3	-17.9	1'716	-2.1	-17.8
Femmes	2'595	-1.3	-10.9	1'443	0.9	-13.3
Selon l'origine						
Suisses	2'494	-2.0	-10.7	1'484	-1.8	-12.7
UE-28	1'691	1.1	-19.8	955	3.5	-22.5
Hors UE	1'223	-3.1	-15.0	720	-3.9	-12.3
Selon l'âge						
Moins de 20 ans	80	116.2	-8.0	60	76.5	53.8
20 à 29 ans	1'023	-1.0	-14.9	661	-5.7	-20.0
30 à 39 ans	1'829	-3.3	-13.5	1'105	-0.1	-12.6
40 à 49 ans	1'270	-2.5	-16.6	699	-2.9	-14.2
50 à 59 ans	909	-0.2	-16.9	466	1.5	-25.6
60 ans et plus	297	-2.3	-7.2	168	3.1	-7.2
Selon la formation						
Sans formation professionnelle	1'823	0.2	-15.2	1'015	-0.7	-13.2
CFC ou maturité fédérale	1'471	-2.7	-16.8	900	-0.9	-18.8
Maîtrise fédérale, HES, Université, EPF	2'110	-1.6	-12.7	1'242	-0.8	-15.6
Non renseigné	4	33.3	-20.0	2	100.0	-50.0
Selon la durée de chômage						
0 à 12 mois	4'568	-0.7	-7.9	2'563	-0.7	-7.2
13 à 24 mois	576	-4.0	-44.4	416	1.0	-44.3
Plus de 24 mois	264	-4.7	-22.8	180	-5.8	-26.2

6. Branches économiques rassemblant le plus de demandeurs d'emploi	Demandeurs d'emploi	Variation mensuelle (%)	Variation annuelle (%)	Chômeurs	Variation mensuelle (%)	Variation annuelle (%)
Total	5'408	-1.3	-14.7	3'159	-0.8	-15.8
Santé et action sociale	687	-1.6	-12.5	405	0.2	-13.5
Hôtellerie et restauration	524	-3.0	-25.1	260	-1.5	-26.1
Activités de services administratifs et de soutien	423	-2.1	-10.9	191	-4.5	-19.1
Commerce de détail	398	-0.7	-16.4	243	-2.8	-22.9
Activités spécialisées, scientifiques et techn.	367	-3.9	-15.8	243	2.1	-14.4
Enseignement	340	-7.6	-12.8	191	-13.6	-10.3
Bâtiment et génie civil	303	-3.2	-35.7	171	-2.8	-37.8
Arts, spectacles et activités récréatives	250	-1.6	-8.4	100	0.0	-2.0
Administration publique, assurances sociales	213	1.9	-1.8	131	4.0	-4.4
Commerce de gros	188	-1.1	-17.9	128	0.0	-13.5
Autres activités de services	176	-4.3	-14.6	82	-15.5	-27.4
Trafic et transports	167	7.7	-15.2	95	14.5	-20.2
Information et communication	119	0.0	-15.6	57	0.0	-31.3
Autres branches	1'253	1.5	-6.8	862	2.7	-5.0

Le chômage à Lausanne

Situation à fin septembre 2022, extraction d'octobre 2022



Ville de Lausanne

7. Chômeurs en fin de droits ⁹	Juillet 2019	Juillet 2020	Juillet 2021	Mai 2022	Juin 2022	Juillet 2022
Total	96	0	74	71	148	88
Moins de 20 ans	1	0	0	0	10	0
20 à 29 ans	13	0	7	9	18	21
30 à 39 ans	33	0	22	18	56	21
40 à 49 ans	27	0	22	26	42	24
50 à 59 ans	18	0	14	10	15	18
60 ans et plus	4	0	9	8	7	4
Total des chômeurs	3'349	4'805	3'868	3'116	3'007	3'035
Chômeurs en fin de droits en pourcent du total	2.9 %	0.0 %	1.9 %	2.3 %	4.9 %	2.9 %
Personnes en fin de droits qui ont trouvé un emploi durant le mois	24	0	17	17	24	16

8. Chiffres du chômage dans d'autres villes de Suisse	Demandeurs d'emploi	Variation mensuelle (%)	Taux de chômage	Chômeurs	Variation mensuelle (%)	Variation annuelle (%)
Principales villes de Suisse						
Zurich	7'099	-2.5	1.6 %	3'953	-3.0	-36.4
Genève	6'365	-0.6	3.8 %	3'976	-0.3	-25.7
Bâle	4'413	-0.7	2.9 %	2'641	-3.1	-18.5
Lausanne	5'408	-1.3	4.2 %	3'159	-0.8	-15.8
Berne	2'481	-1.4	1.7 %	1'302	-2.8	-33.1
Principales communes vaudoises						
Yverdon-les-Bains	879	-2.3	3.6 %	509	-1.2	-17.4
Montreux	930	2.6	4.8 %	565	2.4	-3.7
Renens (VD)	713	-0.3	3.8 %	394	-3.7	-16.9
Vevey	793	-3.3	4.3 %	441	-9.3	-13.0
Nyon	578	3.4	3.4 %	376	1.9	-24.5
Morges	508	1.6	3.7 %	316	7.5	-3.7
Pully	430	-1.1	3.0 %	267	-6.3	-16.3
Prilly	369	-2.4	3.2 %	207	-5.0	-26.9
Gland	329	-0.3	2.9 %	207	-0.5	-15.9
Ecublens (VD)	362	2.0	3.4 %	213	-5.3	-8.6
La Tour-de-Peilz	353	-1.4	4.0 %	228	-0.4	-3.4

Notes

¹ Toute personne inscrite à un office régional de placement (ORP).

² Tout demandeur d'emploi n'exerçant aucune activité lucrative au-delà de 6 heures par semaine et disponible de suite pour un emploi. Le nombre de demandeurs d'emploi *non-chômeurs* correspond à la différence entre le nombre des demandeurs d'emploi enregistrés et celui des chômeurs. Il s'agit de demandeurs d'emploi inscrits à un ORP mais non immédiatement disponibles pour un placement ou ayant un emploi.

³ Places vacantes annoncées par les employeurs auprès des ORP.

⁴ Données non disponibles.

⁵ Demandeurs d'emploi, en % de la population active (relevé structurel, pooling 2018-2020).

⁶ Chômeurs, en % de la population active (relevé structurel, pooling 2018-2020).

⁷ Chômeurs âgés de 15 à 24 ans, en % de la population active du même âge.

⁸ Année d'ouverture des premiers ORP en Suisse et à Lausanne.

⁹ Chômeur qui a épuisé son droit maximum aux indemnités journalières ou dont le droit aux indemnités journalières s'est éteint à l'expiration du délai-cadre de deux ans sans qu'il n'ait pu ouvrir un nouveau délai-cadre d'indemnisation. Le chômeur arrive en fin de droits dans le mois au cours duquel il a touché sa dernière indemnité journalière.

Pour des raisons pratiques liées aux versements, les données des caisses de chômage sur le nombre de chômeurs arrivés en fin de droit dans le mois sous revue ne sont disponibles qu'avec un décalage de deux mois. Les données en italique sont provisoires.

Effectifs et taux sans les bénéficiaires du revenu d'insertion (RI)

La Loi vaudoise sur l'emploi (LEmp) souligne que les demandeurs d'emploi (DE) au bénéfice du RI sont soumis aux mêmes devoirs que les demandeurs d'emploi pris en charge par la LACI (Art. 23a). Ainsi, les bénéficiaires du RI aptes au placement, sans emploi ou en recherche d'emploi, ont l'obligation de s'inscrire auprès de l'ORP. Cela a pour effet d'augmenter le taux de chômage d'environ un point de pourcent par rapport à un effectif qui ne comprendrait pas les bénéficiaires RI. Ce mode de calcul du taux s'avère plus proche de la réalité du taux des personnes en recherche d'emploi que celui pratiqué dans les autres cantons helvétiques.

9. Effectifs	Demandeurs sans RI		Demandeurs avec RI		10. Taux	Demandeurs sans RI		Chômage sans RI	
		dont chômeurs		dont chômeurs					
Septembre 2022	4'745	2'655	663	504	Septembre 2022	6.3 %	3.5 %		
Août 2022	4'839	2'709	640	474	Août 2022	6.4 %	3.6 %		
Juillet 2022	4'758	2'541	655	494	Juillet 2022	6.3 %	3.4 %		
Septembre 2021	5'637	3'237	703	515	Septembre 2021	7.5 %	4.3 %		
Septembre 2020	6'345	4'019	984	729	Septembre 2020	8.4 %	5.3 %		

11. Chiffres du chômage dans d'autres villes de Suisse *	Demandeurs sans RI	Taux sans RI	Chômeurs sans RI	Taux sans RI	Demandeurs avec RI	Chômeurs avec RI
Principales villes de Suisse						
Zurich	7'096	2.9 %	3'950	1.6 %	3	3
Genève	6'347	6.0 %	3'960	3.8 %	18	16
Bâle	4'413	4.8 %	2'641	2.9 %	0	0
Lausanne	4'745	6.3 %	2'655	3.5 %	663	504
Berne	2'481	3.2 %	1'302	1.7 %	0	0
Principales communes vaudoises						
Yverdon-les-Bains	784	5.6 %	444	3.2 %	95	65
Montreux	764	6.5 %	459	3.9 %	166	106
Renens (VD)	638	6.1 %	340	3.3 %	75	54
Vevey	683	6.7 %	366	3.6 %	110	75
Nyon	551	4.9 %	351	3.1 %	27	25
Morges	450	5.3 %	277	3.2 %	58	39
Pully	393	4.4 %	237	2.6 %	37	30
Prilly	332	5.1 %	181	2.8 %	37	26
Gland	319	4.4 %	198	2.8 %	10	9
Ecublens (VD)	334	5.3 %	199	3.1 %	28	14
La Tour-de-Peilz	302	5.3 %	189	3.3 %	51	39

* Effectifs et taux relatifs aux demandeurs d'emploi (DE) et aux chômeurs émergeant à des dispositifs cantonaux d'aide sociale (RI pour le canton de Vaud).

Source

Secrétariat d'Etat à l'économie (SECO), calculs propres OAES

Ville de Lausanne

Service de l'économie

Office d'appui économique et statistique (OAES)

www.lausanne.ch/statistique