

Le chômage à Lausanne

Situation à fin octobre 2022, extraction de novembre 2022



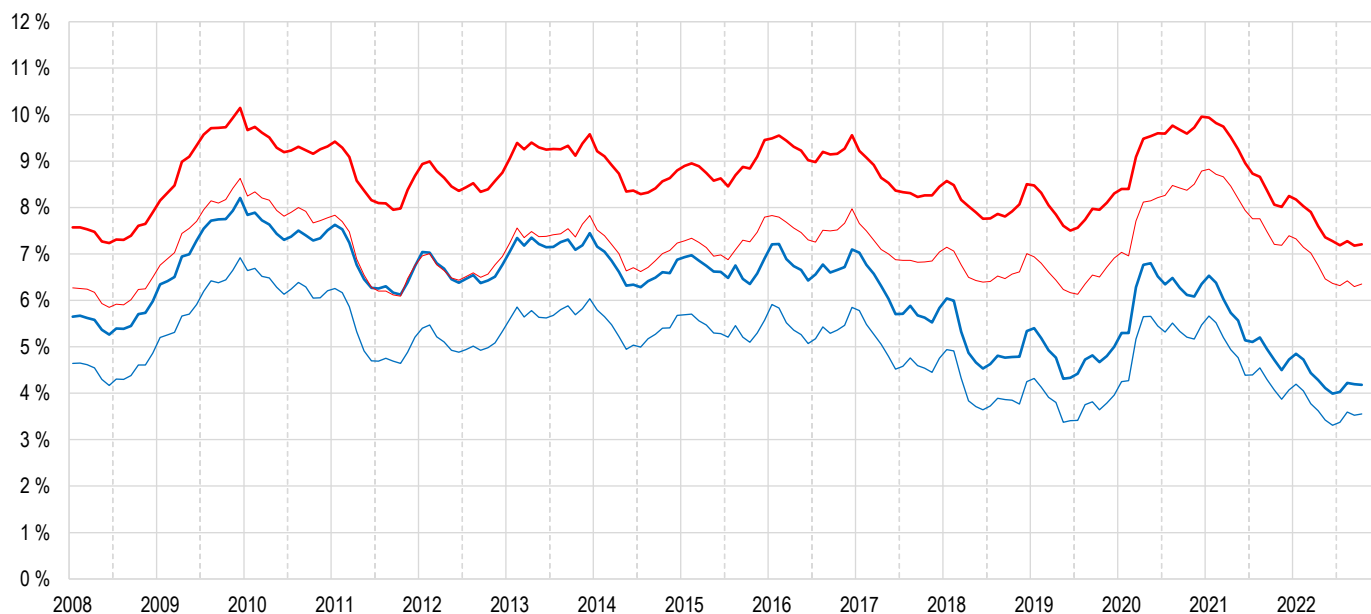
Ville de Lausanne

1. Effectifs	Demandeurs d'emploi ¹	dont chômeurs ²	Places vacantes ³
Octobre 2022	5'427	3'151	1'343
Septembre 2022	5'408	3'159	1'570
Août 2022	5'479	3'183	1'488
Octobre 2021	6'106	3'572	1'324
Octobre 2020	7'265	4'635	601
Effectifs lors des taux minimaux / maximaux enregistrés depuis 1996 ⁸			
Juin 2022	5'482	3'007	1'481
Février 1997	8'764	6'463	... ⁴

2. Taux	Demandeurs d'emploi ⁵	Chômage ⁶	Chômage des jeunes ⁷
Octobre 2022	7.2 %	4.2 %	3.8 %
Septembre 2022	7.2 %	4.2 %	4.2 %
Août 2022	7.3 %	4.2 %	4.3 %
Octobre 2021	8.1 %	4.7 %	3.4 %
Octobre 2020	9.6 %	6.1 %	5.5 %
Taux minimaux / maximaux depuis 1996 ⁸			
Juin 2022	7.3 %	4.0 %	3.2%
Février 1997	12.9 %	9.5 %	... ⁴

3. Flux au cours du mois sous revue	Demandeurs d'emploi	dont chômeurs	dont non-chômeurs	Variation mensuelle (%)	Variation annuelle (%)
Effectifs à la fin du mois précédent	5'408	3'159	2'249	-0.8	-15.8
Entrées (en addition)	701	413	288	-15.2	22.6
<i>Nouvelles inscriptions</i>	701	381	320	-2.3	15.1
<i>Changement de statut de demandeur d'emploi non chômeur à chômeur</i>		366	-366	3.1	-3.7
<i>Changement de statut de chômeur à demandeur d'emploi non chômeur</i>		-334	334	29.5	-10.7
Sorties (en soustraction)	674	421	253	-17.6	-18.6
<i>Pour cause de retour à l'emploi</i>	375	243	132	-25.7	-23.3
<i>Autre (renoncement placement, déménagement,...)</i>	299	178	121	-3.3	-11.0
Transitoire	Changement de domicile durant le mois	-8	0	-8	
Effectifs à la fin du mois sous revue	5'427	3'151	2'276	-0.3	-11.8

Figure 1. Taux de demandeurs d'emploi avec bénéficiaires RI (en rouge), sans bénéficiaires RI (en rouge, trait fin) et taux de chômage avec bénéficiaires RI (en bleu), sans bénéficiaires RI (en bleu, trait fin), depuis 2008 (voir page 5)





4. Effectifs des demandeurs d'emploi et flux mensuels d'entrées et de sorties

Figure 2. Demandeurs d'emploi à la fin du mois

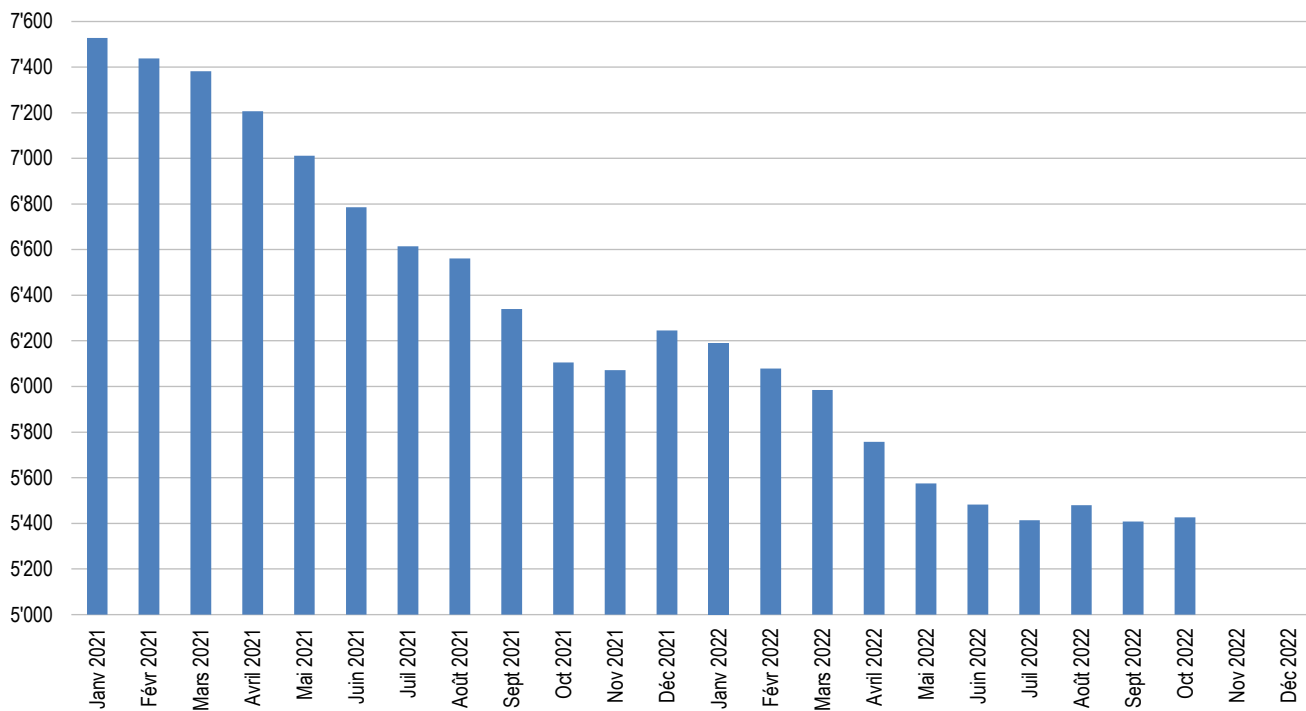
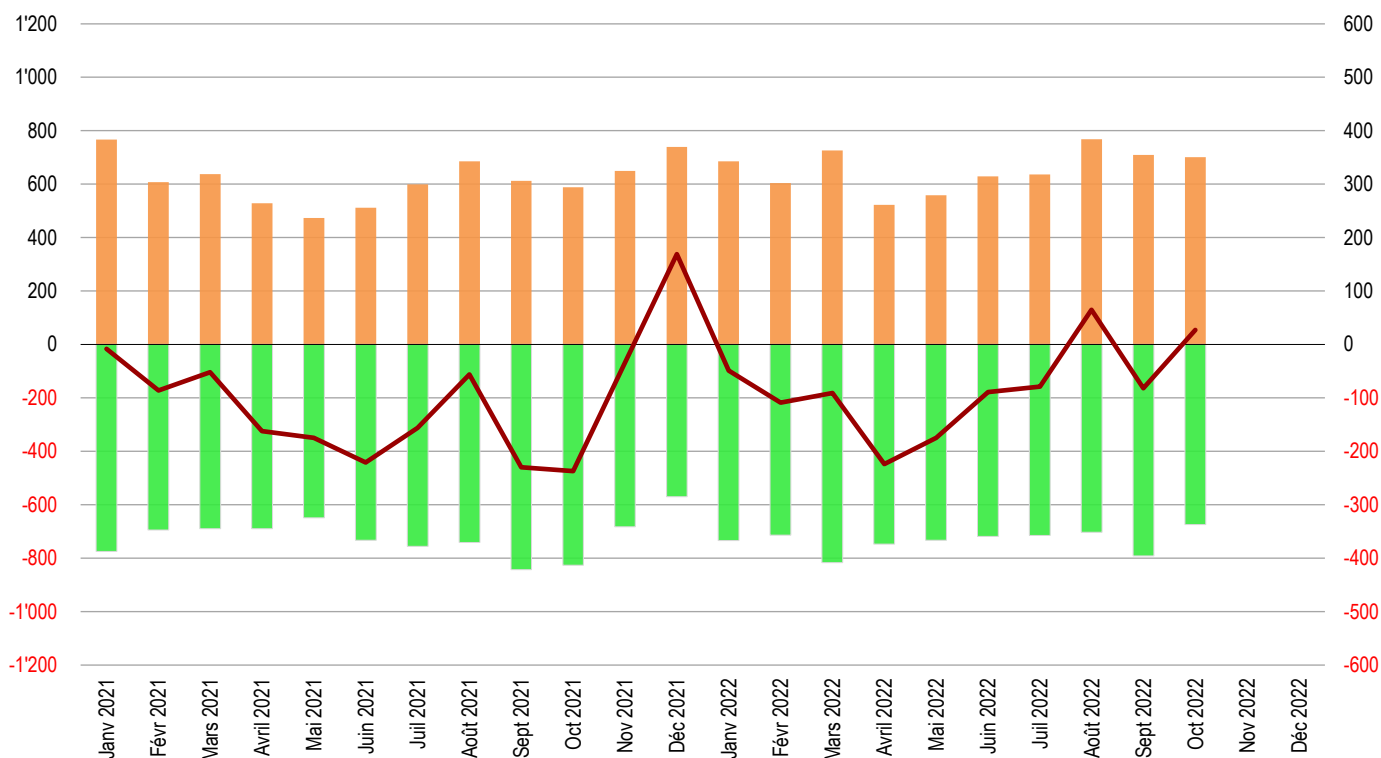


Figure 3. Entrées (orange) et sorties (vert) (barres, échelle de gauche) et différence entre entrées et sorties du mois courant (ligne bordeaux, échelle de droite)
Exemple, en mars 2021, différence = - 52 = 638 entrées - 690 sorties



Le chômage à Lausanne

Situation à fin octobre 2022, extraction de novembre 2022



Ville de Lausanne

5. Effectifs lausannois selon diverses caractéristiques	Demandeurs d'emploi	Variation mensuelle (%)	Variation annuelle (%)	Chômeurs	Variation mensuelle (%)	Variation annuelle (%)
Total	5'427	0.4	-11.1	3'151	-0.3	-11.8
<i>dont bénéficiaires du RI inscrits auprès d'un ORP</i>	642	-3.2	-5.4	476	-5.6	-5.6
Selon le sexe						
Hommes	2'852	1.4	-13.1	1'723	0.4	-13.8
Femmes	2'575	-0.8	-8.8	1'428	-1.0	-9.2
Selon l'origine						
Suisses	2'476	-0.7	-7.8	1'475	-0.6	-7.1
UE-28	1'726	2.1	-15.1	962	0.7	-18.8
Hors UE	1'225	0.2	-11.7	714	-0.8	-10.6
Selon l'âge						
Moins de 20 ans	79	-1.3	-6.0	24	-60.0	0.0
20 à 29 ans	1'047	2.3	-6.4	689	4.2	-7.0
30 à 39 ans	1'803	-1.4	-11.5	1'093	-1.1	-10.9
40 à 49 ans	1'285	1.2	-13.3	711	1.7	-11.1
50 à 59 ans	911	0.2	-14.8	465	-0.2	-22.6
60 ans et plus	302	1.7	-4.4	169	0.6	-5.6
Selon la formation						
Sans formation professionnelle	1'848	1.4	-12.7	997	-1.8	-12.0
CFC ou maturité fédérale	1'466	-0.3	-12.0	905	0.6	-12.4
Maîtrise fédérale, HES, Université, EPF	2'108	-0.1	-9.0	1'245	0.2	-11.3
Non renseigné	5	25.0	0.0	4	100.0	100.0
Selon la durée de chômage						
0 à 12 mois	4'639	1.6	-3.2	2'596	1.3	-1.1
13 à 24 mois	531	-7.8	-45.4	384	-7.7	-44.7
Plus de 24 mois	257	-2.7	-24.9	171	-5.0	-32.7

6. Branches économiques rassemblant le plus de demandeurs d'emploi	Demandeurs d'emploi	Variation mensuelle (%)	Variation annuelle (%)	Chômeurs	Variation mensuelle (%)	Variation annuelle (%)
Total	5'427	0.4	-11.1	3'151	-0.3	-11.8
Santé et action sociale	666	-3.1	-9.0	385	-4.9	-10.0
Hôtellerie et restauration	541	3.2	-19.7	281	8.1	-16.1
Activités de services administratifs et de soutien	421	-0.5	-13.7	200	4.7	-19.7
Commerce de détail	408	2.5	-10.9	262	7.8	-10.3
Activités spécialisées, scientifiques et techn.	368	0.3	-11.8	247	1.6	-9.5
Bâtiment et génie civil	355	17.2	-17.8	205	19.9	-19.0
Enseignement	331	-2.6	-9.1	185	-3.1	-5.1
Arts, spectacles et activités récréatives	255	2.0	-5.6	100	0.0	1.0
Administration publique, assurances sociales	207	-2.8	-0.5	132	0.8	9.1
Commerce de gros	178	-5.3	-18.7	119	-7.0	-17.9
Autres activités de services	170	-3.4	-16.7	89	8.5	-19.1
Trafic et transports	165	-1.2	-14.1	91	-4.2	-25.4
Information et communication	118	-0.8	-18.1	55	-3.5	-32.1
Autres branches	1'244	-0.7	-4.6	800	-7.2	-7.9

Le chômage à Lausanne

Situation à fin octobre 2022, extraction de novembre 2022



Ville de Lausanne

7. Chômeurs en fin de droits ⁹	Août 2019	Août 2020	Août 2021	Juin 2022	Juillet 2022	Août 2022
Total	82	22	61	149	87	66
Moins de 20 ans	0	0	0	10	0	0
20 à 29 ans	16	2	12	18	20	7
30 à 39 ans	23	3	18	57	21	18
40 à 49 ans	19	11	14	41	24	21
50 à 59 ans	17	6	13	16	18	14
60 ans et plus	7	0	4	7	4	6
Total des chômeurs	3'578	4'913	3'940	3'007	3'035	3'183
Chômeurs en fin de droits en pourcent du total	2.3 %	0.4 %	1.5 %	5.0 %	2.9 %	2.1 %
Personnes en fin de droits qui ont trouvé un emploi durant le mois	20	7	17	26	17	12

8. Chiffres du chômage dans d'autres villes de Suisse	Demandeurs d'emploi	Variation mensuelle (%)	Taux de chômage	Chômeurs	Variation mensuelle (%)	Variation annuelle (%)
Principales villes de Suisse						
Zurich	7'112	0.2	1.6 %	3'938	-0.4	-33.3
Genève	6'357	-0.1	3.8 %	4'016	1.0	-20.8
Bâle	4'310	-2.3	2.9 %	2'658	0.6	-14.9
Lausanne	5'427	0.4	4.2 %	3'151	-0.3	-11.8
Berne	2'414	-2.7	1.6 %	1'280	-1.7	-31.6
Principales communes vaudoises						
Yverdon-les-Bains	910	3.5	3.8 %	531	4.3	-10.2
Montreux	901	-3.1	4.6 %	538	-4.8	-9.9
Renens (VD)	739	3.6	4.0 %	419	6.3	-6.1
Vevey	784	-1.1	4.5 %	453	2.7	-9.6
Nyon	606	4.8	3.7 %	414	10.1	-11.9
Morges	485	-4.5	3.6 %	304	-3.8	-6.5
Pully	425	-1.2	3.0 %	274	2.6	-9.0
Prilly	368	-0.3	3.1 %	200	-3.4	-25.9
Gland	350	6.4	3.1 %	221	6.8	-9.1
Ecublens (VD)	348	-3.9	3.3 %	210	-1.4	-4.1
La Tour-de-Peilz	346	-2.0	3.8 %	220	-3.5	-7.2

Notes

¹ Toute personne inscrite à un office régional de placement (ORP).

² Tout demandeur d'emploi n'exerçant aucune activité lucrative au-delà de 6 heures par semaine et disponible de suite pour un emploi. Le nombre de demandeurs d'emploi *non-chômeurs* correspond à la différence entre le nombre des demandeurs d'emploi enregistrés et celui des chômeurs. Il s'agit de demandeurs d'emploi inscrits à un ORP mais non immédiatement disponibles pour un placement ou ayant un emploi.

³ Places vacantes annoncées par les employeurs auprès des ORP.

⁴ Données non disponibles.

⁵ Demandeurs d'emploi, en % de la population active (relevé structurel, pooling 2018-2020).

⁶ Chômeurs, en % de la population active (relevé structurel, pooling 2018-2020).

⁷ Chômeurs âgés de 15 à 24 ans, en % de la population active du même âge.

⁸ Année d'ouverture des premiers ORP en Suisse et à Lausanne.

⁹ Chômeur qui a épuisé son droit maximum aux indemnités journalières ou dont le droit aux indemnités journalières s'est éteint à l'expiration du délai-cadre de deux ans sans qu'il n'ait pu ouvrir un nouveau délai-cadre d'indemnisation. Le chômeur arrive en fin de droits dans le mois au cours duquel il a touché sa dernière indemnité journalière.

Pour des raisons pratiques liées aux versements, les données des caisses de chômage sur le nombre de chômeurs arrivés en fin de droit dans le mois sous revue ne sont disponibles qu'avec un décalage de deux mois. Les données en italique sont provisoires.

Effectifs et taux sans les bénéficiaires du revenu d'insertion (RI)

La Loi vaudoise sur l'emploi (LEmp) souligne que les demandeurs d'emploi (DE) au bénéfice du RI sont soumis aux mêmes devoirs que les demandeurs d'emploi pris en charge par la LACI (Art. 23a). Ainsi, les bénéficiaires du RI aptes au placement, sans emploi ou en recherche d'emploi, ont l'obligation de s'inscrire auprès de l'ORP. Cela a pour effet d'augmenter le taux de chômage d'environ un point de pourcent par rapport à un effectif qui ne comprendrait pas les bénéficiaires RI. Ce mode de calcul du taux s'avère plus proche de la réalité du taux des personnes en recherche d'emploi que celui pratiqué dans les autres cantons helvétiques.

9. Effectifs	Demandeurs sans RI		Demandeurs avec RI		10. Taux	Demandeurs sans RI		Chômage sans RI	
		dont chômeurs		dont chômeurs					
Octobre 2022	4'785	2'675	642	476	Octobre 2022	6.4 %	3.6 %		
Septembre 2022	4'745	2'655	663	504	Septembre 2022	6.3 %	3.5 %		
Août 2022	4'839	2'709	640	474	Août 2022	6.4 %	3.6 %		
Octobre 2021	5'427	3'068	679	504	Octobre 2021	7.2 %	4.1 %		
Octobre 2020	6'309	3'925	956	710	Octobre 2020	8.4 %	5.2 %		

11. Chiffres du chômage dans d'autres villes de Suisse *	Demandeurs sans RI	Taux sans RI	Chômeurs sans RI	Taux sans RI	Demandeurs avec RI	Chômeurs avec RI
Principales villes de Suisse						
Zurich	7'108	2.9 %	3'935	1.6 %	4	3
Genève	6'337	6.0 %	3'997	3.8 %	20	19
Bâle	4'309	4.7 %	2'657	2.9 %	1	1
Lausanne	4'785	6.4 %	2'675	3.6 %	642	476
Berne	2'414	3.1 %	1'280	1.6 %	0	0
Principales communes vaudoises						
Yverdon-les-Bains	821	5.8 %	471	3.3 %	89	60
Montreux	738	6.3 %	435	3.7 %	163	103
Renens (VD)	659	6.3 %	359	3.4 %	80	60
Vevey	667	6.6 %	369	3.6 %	117	84
Nyon	580	5.2 %	393	3.5 %	26	21
Morges	436	5.1 %	269	3.1 %	49	35
Pully	391	4.3 %	248	2.7 %	34	26
Prilly	327	5.0 %	170	2.6 %	41	30
Gland	340	4.7 %	213	3.0 %	10	8
Ecublens (VD)	320	5.0 %	195	3.1 %	28	15
La Tour-de-Peilz	299	5.2 %	186	3.2 %	47	34

* Effectifs et taux relatifs aux demandeurs d'emploi (DE) et aux chômeurs émergeant à des dispositifs cantonaux d'aide sociale (RI pour le canton de Vaud).

Source

Secrétariat d'Etat à l'économie (SECO), calculs propres OAES

Ville de Lausanne

Service de l'économie

Office d'appui économique et statistique (OAES)

www.lausanne.ch/statistique