

# Comment mener une recherche efficace sur le bulletin du Conseil communal.

## 1. Recherche assistée

Ce mode de recherche permet de combiner deux critères de sélection. Le premier permet de préciser sa question en recourant à des descripteurs thématiques prédéfinis par les archivistes (mots-clés). En utilisant le bouton marqué par un point d'interrogation, vous accédez à l'index élaboré sur ce champ et vous aurez la garantie de retrouver ainsi les débats portant sur ces domaines.

Le second, dit recherche en «texte intégral», permet d'interroger librement l'ensemble du contenu du bulletin (attention alors à l'orthographe, aux synonymies et homonymies...). Si vous utilisez uniquement ce critère, vous risquez d'obtenir un nombre élevé de réponses suivant le mot recherché.

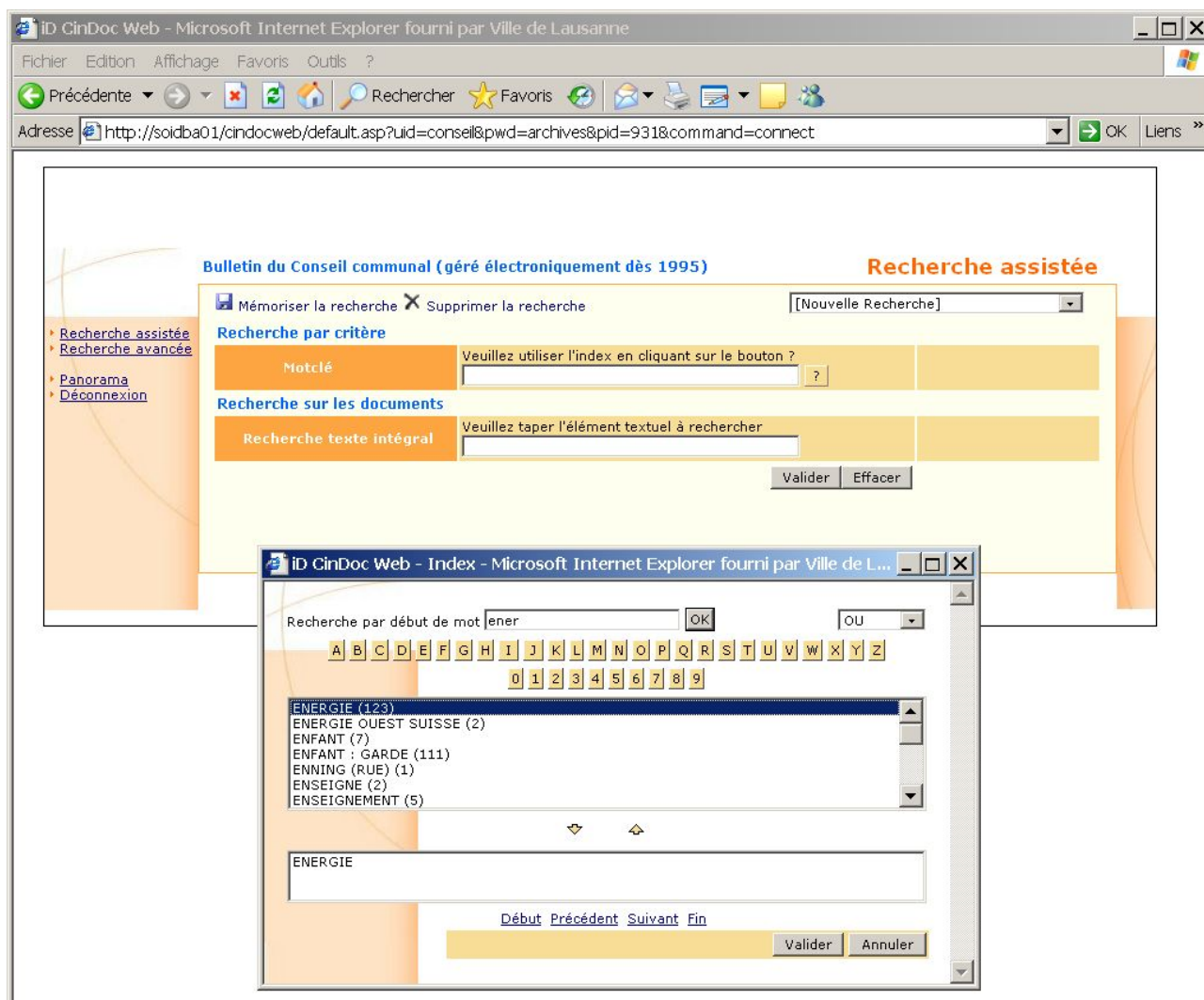
Si vous introduisez deux mots séparés par un espace, cela signifie que le premier se situe juste avant le second dans le texte. Pour préciser votre recherche, vous pouvez utiliser les opérateurs PRES ou AVANT, suivi d'un chiffre compris entre 1 et 1024, déterminant le nombre de mots qui séparent les deux mots recherchés.

**Exemples:** si vous saisissez comme requête:

- 'morges palm', cela signifie que les deux termes se suivent dans le texte;
- 'palm PRES5 morges' signifie que la recherche du mot "palm" tiendra compte de la proximité du mot "Morges", soit 5 mots avant ou après dans le texte du bulletin;
- 'palm AVANT5 morges' signifie la recherche du mot "palm" situé avant le mot "Morges", séparé par moins de 5 mots.

The screenshot shows a web browser window with the following elements:

- Browser Title:** ID CinDoc Web - Microsoft Internet Explorer fourni par Ville de Lausanne
- Address Bar:** http://soidba01/cindocweb/default.asp?uid=conseil&pwd=archives&pid=931&command=connect
- Page Content:**
  - Header: Bulletin du Conseil communal (géré électroniquement dès 1995) Recherche assistée
  - Buttons: Mémoriser la recherche, Supprimer la recherche, [Nouvelle Recherche]
  - Section: Recherche par critère
  - Form: Mot-clé (input field), Veuillez utiliser l'index en cliquant sur le bouton ? (button with ? icon)
  - Section: Recherche sur les documents
  - Form: Recherche texte intégral (input field), Veuillez taper l'élément textuel à rechercher (text)
  - Buttons: Valider, Effacer
- Sidebar (Left):**
  - Recherche assistée
  - Recherche avancée
  - Panorama
  - Déconnexion



Dans la fenêtre de l'index, en saisissant les premières lettres du terme recherché dans la zone "Recherche par début de mot", vous vous positionnez automatiquement sur ce terme que vous pouvez ensuite sélectionner en le double-cliquant. La liste des termes indexés peut être déroulée en utilisant l'ascenseur de la fenêtre et/ou en cliquant sur "Suivant" de cette même fenêtre. Plusieurs termes peuvent être choisis de cette manière.

Après avoir sélectionné un ou plusieurs termes, il faut cliquer sur le bouton **Valider** pour que votre sélection soit enregistrée, puis de nouveau sur le bouton **Valider** pour lancer la recherche.

## 2. Recherche avancée (réservée à des utilisateurs habitués aux requêtes informatiques!)

Vous pouvez utiliser d'autres champs d'information, notamment la date de la séance et le type de document (préavis, motion, interpellation, etc.), et les combiner. Enfin, vous pouvez bénéficier d'un historique.

Le format de l'index correspondant à la date de séance est le suivant: AAAAMMJJ. Vous pouvez sélectionner tous les documents relatifs à une séance en choisissant une date précise. Vous pouvez également sélectionner ceux relatifs à un mois ou à une année en utilisant l'astérisque \* comme troncature (ex: 199609\* = septembre 1996, 1996\* = toute l'année 1996).

The screenshot displays the ID CinDoc Web interface in Microsoft Internet Explorer. The main window shows the 'Bulletin du Conseil communal (géré électroniquement dès 1995)' and 'Recherche avancée' section. It includes options to 'Mémoriser la recherche' or 'Supprimer la recherche', a search strategy selector, and search criteria fields for 'Date de la séance' and 'Recherche dans les documents'. A search results window is open, showing a search for '199609' with a list of results including document numbers and counts, such as '19960903 (35)', '19960924 (29)', '19961008 (20)', '19961029 (17)', '19961112 (22)', '19961114 (1)', and '19961126 (29)'. The results window also features a search bar, a list of letters and numbers for navigation, and buttons for 'Début', 'Précédent', 'Suivant', 'Fin', 'Valider', and 'Annuler'.

Combiner ces requêtes sur champs indexés avec une recherche en texte intégral est bien sûr possible.

### 3. Affichages "Panorama" et "Panorama - Détail"

L'affichage du résultat se fait en deux étapes; d'abord, sous forme sommaire présentant l'ensemble des réponses par lot de 15 (Panorama). En cliquant sur la loupe à droite de l'écran, on obtient la forme complète de chaque fiche (Panorama - Détail). De petites flèches apparaissent alors pour naviguer d'une fiche à l'autre.

**Bulletin du Conseil communal (géré électroniquement dès 1995) Panorama**

Envoyer par E-mail  
8 enregistrements pour Motclé=DEVELOPPEMENT ECONOMIQUE  
Tout cocher - Tout décocher

Type de document	Date de la séance	Pages du bulletin		Documents
<input type="checkbox"/> pétition	04.09.2007	13-14	1	<input type="checkbox"/> 25Ko. CC2.doc
<input type="checkbox"/> interpellation ...	03.07.2007	910-923	1	<input type="checkbox"/> 113Ko. CC2.doc
<input type="checkbox"/> interpellation ...	26.06.2007	678	1	<input type="checkbox"/> 24Ko. CC3.doc
<input type="checkbox"/> préavis 2006/51	23.01.2007	29-67	1	<input type="checkbox"/> 252Ko. CC9.doc
<input type="checkbox"/> lettre	23.01.2007	8	1	<input type="checkbox"/> 26Ko. CC9.doc
<input type="checkbox"/> préavis 2005/53	04.04.2006	786-825	1	<input type="checkbox"/> 2264Ko. CC1.doc
<input type="checkbox"/> question 9	09.03.2004	15-17	1	<input type="checkbox"/> 31Ko. CC1ter.doc
<input type="checkbox"/> communication	07.09.1999	14-17	1	<input type="checkbox"/> 662Ko. PÔLE DE DÉVELOPPEMENT ÉCONOMIQUE N.doc


Début - Précédent - 1 - Suivant - Fin

**Bulletin du Conseil communal (géré électroniquement dès 1995) Panorama - Détail**

Envoyer par E-mail  
8 enregistrements pour Motclé=DEVELOPPEMENT ECONOMIQUE

1 / 8

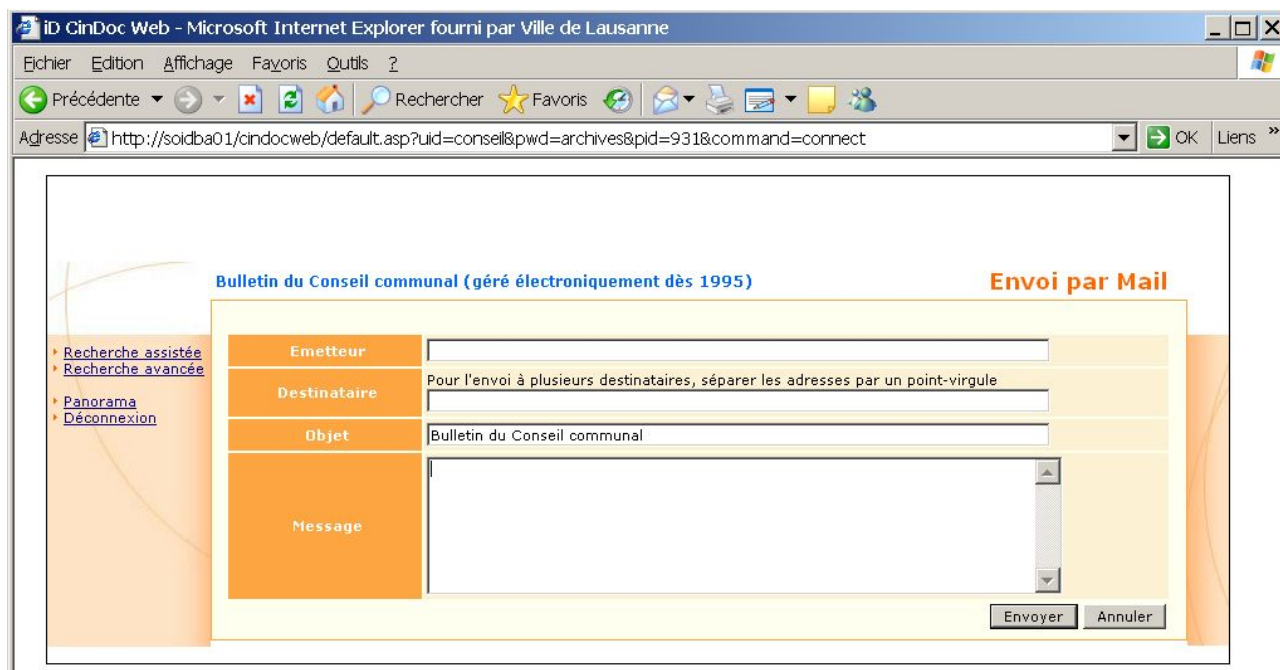
Type	pétition
Date de la séance	04.09.2007
No de la séance	1
Pages	13-14
Motclé	<a href="#">City management</a> , <a href="#">économie</a> , <a href="#">commerce</a> , <a href="#">promotion économique</a> , <a href="#">impôt</a> , <a href="#">développement économique</a>
Remarque	Nouveau lot (GREF0019) Archivé le 25 Avril 2008

  
CC2.doc  
25Ko.

En cliquant sur les mots-clés qui apparaissent, vous pouvez lancer directement une nouvelle requête.

#### 4. Envoi par E-mail

A partir de l'affichage "Panorama" ou "Panorama – Détail", vous pouvez envoyer par email une ou plusieurs notices ainsi que les documents qui y sont associés. Depuis l'affichage "Panorama", il faut préalablement cocher les notices à envoyer. Puis cliquez sur l'option "Envoyer par E-mail", complétez ensuite les champs "Emetteur" et "Destinataire" par les adresses électroniques correspondantes et la zone "Message" par un texte explicatif. Cliquez enfin sur le bouton "Envoyer".



#### 5. Nouvelle recherche, fin de session

Pour entreprendre une nouvelle recherche, cliquez sur "Recherche assistée" ou "Recherche avancée" pour revenir sur une interface d'interrogation.

Afin de ne pas entraver la consultation simultanée via cette interface d'interrogation (vu le nombre limité d'accès), vous êtes invité à utiliser le lien « **Déconnexion** » à la fin de votre recherche pour sortir du logiciel.