



 Ville de Lausanne

LETTRE D'INFORMATION BUREAU LAUSANNOIS POUR LES FAMILLES – BLF DÉCEMBRE 21 / 3

LE BILLET D'AU REVOIR DE LA DÉLÉGUÉE

La politique familiale est un domaine transversal, car elle touche à l'ensemble des mesures et dispositifs visant à promouvoir et surtout, à soutenir la famille. Le Bureau lausannois pour les familles (BLF), créé en 2016, s'est justement développé comme un lieu de ressources transversales, puisqu'il s'adresse non seulement aux familles lausannoises, mais aussi aux partenaires institutionnels et associatifs.

Au fil des années, nous avons constitué un réseau de spécialistes – internes et externes à l'administration lausannoise – afin d'informer, d'orienter, de soutenir et de faciliter la vie de toutes les personnes se présentant à notre guichet; et plus particulièrement celles dans des situations précaires.

Si la Ville de Lausanne a choisi d'entrer dans la démarche de l'UNICEF «Commune amie des enfants» et qu'elle affiche volontiers le slogan «Familles bienvenues», elle se doit d'œuvrer pour l'inclusion et le vivre-ensemble. C'est dans ce sillage que s'inscrivent les démarches du BLF.

À titre d'exemple, en 2021, le bureau s'est particu-

Place Chauderon 9
case postale 5032
1002 Lausanne
www.lausanne.ch/blf
famille@lausanne.ch

lièrement investi dans les votations sur le congé paternité ainsi que sur le droit au mariage pour toutes et tous, en prenant part à des manifestations, en publiant des articles ainsi qu'en relayant des témoignages.

Le Bureau lausannois pour les familles est donc cette belle structure transversale et inclusive que j'ai eu la chance d'imaginer en collaboration avec de nombreuses et nombreux partenaires. Après cinq ans de travail, la phase de création est désormais aboutie. C'est le moment de passer le relais à Muriel Débaz et de me réjouir de l'évolution de ce vaisseau que j'ai éprouvé tant de plaisir à piloter.

Je suis fière d'avoir été associée à tant de moments et d'événements. Je souhaite ici en partager quelques-uns que je trouve particulièrement emblématiques et constitutifs de notre action publique :

- ▶ Durant la période noire du confinement, le BLF a apporté son soutien aux Journées du partage de Caritas. Grâce à la magnifique solidarité du personnel de la Ville et de leurs partenaires de la restauration collective, nous avons récolté deux tonnes de denrées non périssables.

- ▶ Autour de la question de l'inclusivité, nous avons, avec la complicité de l'Association des familles arc-en-ciel, mis à jour nos formulaires d'inscription en y intégrant un principe d'écriture inclusive. Nous avons également profité de la Journée internationale des familles (15 mai) pour donner la parole à cette association sur l'important objet de votation du mariage pour toutes et tous.
 - ▶ Les Appels à projets que nous proposons chaque année ont permis la réalisation de très beaux projets destinés à améliorer le quotidien des familles lausannoises. La collaboration avec la garderie Planète Bleue et le Graap-Fondation, par exemple, a donné lieu à un parcours simple et ludique de psychomotricité en extérieur, encourageant le « bouger ensemble » au sein de sa famille et de son quartier.
 - ▶ Le défilé dans le quartier d'Entre Bois avec ses vélos pimpés, sa fanfare et tous ses enfants, a ravivé le souvenir du bonheur de « simplement » jouer ensemble, qui avait été un peu oublié cette année.
 - ▶ Le recueil d'informations utiles à destination des familles, imaginé en pleine pandémie, restera la première publication du BLF. Régulièrement mis à jour, ce document évolue en fonction des demandes et des besoins.
 - ▶ Finalement, le BLF a mené une réflexion autour de la question de la charge mentale, non seulement en organisant une conférence sur cette thématique, mais aussi en diffusant une série de capsules vidéo scénarisées à partir de témoignages que nous avons recueillis. Il était important pour nous de mettre l'accent sur ce thème, à la fois si présent mais si invisible. Ces exemples ne sont de loin pas exhaustifs. J'aimerais tant avoir la place de décrire tous les très nombreux projets que le Bureau lausannois pour les familles a contribué à mettre en place, mais pour cela, il me faudrait plus qu'une lettre d'information. Je profite néanmoins de remercier toutes celles et tous ceux avec qui j'ai eu l'immense chance d'échanger, de collaborer, de développer, de construire pour mieux faire et pour mieux avancer. J'emporte avec moi le souvenir de toutes ces merveilleuses rencontres et soyez certain-es que mon cœur demeure à l'écoute des plus fragiles et des plus isolé-es d'entre nous.
- Les Fêtes de Noël approchent et avec elles une

diversité d'actions locales et solidaires, auxquelles je vous encourage à prendre part.

Bonnes Fêtes à toutes et à tous et au plaisir de vous croiser dans d'autres cercles et d'autres espaces, accueillants et inclusifs!

CLAIRE ATTINGER DÉLÉGUÉE À LA POLITIQUE FAMILIALE
DE LA VILLE DE LAUSANNE

PLATEFORME FAMILLES

Retour sur la rencontre autour de la charge mentale



illustration: Manon Roland

Suite à l'appel à témoignages que nous avons lancé au mois de janvier, suivi de la publication de capsules vidéo au mois de mars, nous avons poursuivi notre réflexion sur la charge mentale en plénière. Lors de cette séance réunissant plus de quarante personnes, trois intervenantes nous ont fait part de leurs points de vue.

Mme Marieke Voorpostel, Cheffe adjointe au groupe Panel suisse des ménages au centre de compétences suisse en sciences sociales FORS, nous a exposé les résultats d'une enquête du Panel suisse de ménages menée sur la répartition du travail rémunéré et non rémunéré au sein d'un couple. Il en ressort que les inégalités persistent; une part plus importante d'hommes effectuent un travail pour lequel ils sont rémunérés et une part plus importante de femmes accomplissent des tâches pour lesquelles elles ne reçoivent pas de salaire (faire les lessives ou les courses, s'occuper des enfants, etc.). Contrairement à ce que l'on aurait pu penser, et bien que nous

manquions encore d'un peu de recul, le semi-confinement ne semble pas avoir engendré de changements en la matière sur le « long » terme.

Mme Magdalena Rosende, Cheffe de projet vie professionnelle au Bureau de l'égalité entre les femmes et les hommes à l'État Vaud, nous a présenté l'état de ses recherches sur la charge mentale chez les plus de 50 ans. Mme Rosende s'est particulièrement intéressée à l'impact de l'avancée en âge sur l'articulation entre la vie professionnelle et la vie privée. Les conséquences sont généralement un cumul et une complexification des charges domestiques au sein de leur propre foyer, car elles doivent non seulement prendre en charge leurs petits-enfants, mais aussi leurs parents devenus âgés.

Mme Nicole Baur, Conseillère communale (exécutif) de la Ville de Neuchâtel en charge du Dicastère de la famille, de la formation, de la santé et des sports, nous a quant à elle décrit son parcours de femme, de politicienne et de mère de famille. Et il n'est pas toujours facile de jongler avec toutes ces casquettes... Retrouvez leurs présentations sur :

www.lausanne.ch/chargementale

APPEL À PROJET 2021 Avec 26 dossiers de candidatures déposés, la 5ème édition de l'Appel à projets du BLF a connu un franc succès !

C'est toujours pour nous une grande fierté d'accueillir autant de belles initiatives en faveur du bien-être des familles et nous remercions chaleureusement toutes les personnes, associations et institutions qui nous ont fait part de leurs idées.

Un grand bravo à nos lauréat-es 2021, que nous vous présentons ici :

► Association des familles monoparentales et recomposées (AFMR) pour le projet *Face au stress de la pandémie, agir avant qu'il ne soit trop tard*. Depuis janvier 2021, l'AFMR a mis en place une permanence psychosocial ainsi que des ateliers thématiques pour favoriser le partage. www.afmr.ch

► Église évangélique Réformée du canton de Vaud (EERV) pour le projet *Sapin solidaire*. Les familles qui vivent une fin d'année difficile peuvent venir accrocher sur le sapin solidaire une petite carte sur laquelle figure le cadeau que leur enfant voudrait recevoir pour Noël. Libre à chacune et à chacun de venir ensuite transformer ce souhait, en paquet à déposer sous ce sapin.

Récolte des vœux et des cadeaux :

18-21 décembre, marché Bô Noël

Distribution des cadeaux : 22-23 décembre

https://bit.ly/Sapin_Solidaire

► Association de Quartier du Vallon en collaboration avec une art-thérapeute diplômée et le Centre d'Animation Cité-Vallon pour le projet *Enfants du Vallon*. Mise en place de séances individuelles d'art-thérapie pour éveiller la créativité, renforcer les liens et surtout favoriser une meilleure intégration sociale des jeunes issus de familles en situation de précarité.

https://bit.ly/Vallon_art_therapie

► Association Montelly Vit ! pour le projet *Jeux de société à Montelly*. Des après-midis pour jouer en famille (6-12 ans bienvenus).

https://bit.ly/Montelly_Vit_Jeux

Pour consulter les projets déposés depuis 2017

www.lausanne.ch/blf-appel-a-projets





Accueil des participants par le BLF

RETOUR SUR LA FABULEUSE PROMENADE DES FAMILLES
Samedi 9 octobre, plus de 80 enfants et leurs proches ont pu découvrir les trésors cachés de leur ville à travers la balade imaginée par Floriane Nikles (auteure des guides « Je trotte dans ma ville » et « J'explore ma ville »).

Le concept de cette fabuleuse promenade avait permis à Mme Nikles de remporter un prix lors de l'Appel à projets du BLF en 2019.

L'équipe du BLF a suivi les enfants dans les méandres de la ville à la recherche de lions majestueux, d'une botte de pirates et autres monstres fantastiques. Nous sommes très heureuses et heureux d'avoir pu soutenir ce beau projet!

LES ADRESSES DU BLF : DES RESSOURCES UTILES POUR TOUTE LA FAMILLE

Afin d'orienter et de soutenir au mieux les familles dans leurs démarches quotidiennes, le BLF leur met désormais à disposition un répertoire en ligne d'adresses et de liens utiles. Une façon très pratique de trouver des ressources en un tour de main.

Plus d'informations https://bit.ly/repertoire_BLF



SEMAINE DU GOÛT 2021

L'éducation alimentaire est une mission importante de la Direction enfance, jeunesse et quartiers puisque chaque jour, ce sont plus de 6000 repas qui sont distribués dans les 150 lieux de restauration que compte le réseau communal.

C'est la raison pour laquelle le Bureau lausannois pour les familles, ainsi que les différentes structures d'accueil de la Ville de Lausanne, ont pris part à la Semaine du Goût 2021 (grande fête de la convivialité, de la nourriture et de la santé), qui portait cette année sur la thématique de l'huile, des fruits à coque et des oléagineux. Lors de cette semaine particulière, des petit-es lausannois-es, accompagnés-es d'une délégation du BLF, ont été invité-es à réaliser des recettes et autres expériences sous l'œil avisé des organisateurs-trices. Pour poursuivre la démarche, le BLF a édité un guide à l'attention des familles, des professionnel-les de la restauration et de l'éducation de l'enfance intitulé « L'huile, les graines oléagineuses et les fruits à coque suisses ».

Consulter le guide https://bit.ly/Guide_Oleagineux



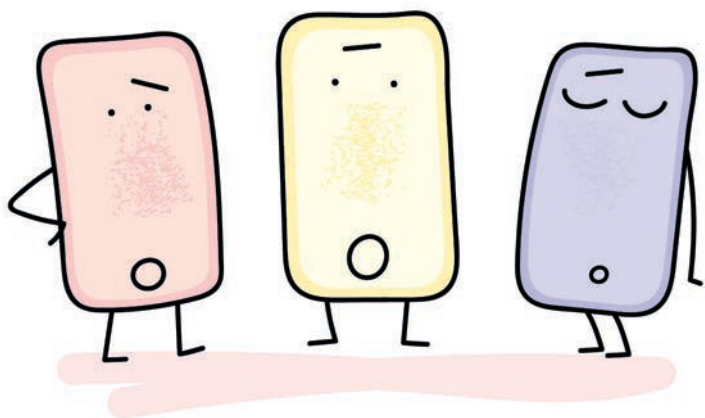
Atelier organisé lors de la semaine du goût 2021

LES ÉCRANS, ON EN PARLE!

Dans le dernier bulletin « Grandir à Lausanne » n°29 intitulé « Les écrans, on en parle! », nous avons décidé de mettre en avant une campagne de prévention sur l'utilisation au quotidien des écrans, menée par la Direction enfance, jeunesse et quartiers en collaboration avec la fondation Action Innocence.

Cette campagne, qui s'adresse aux jeunes, aux familles et aux professionnel·les durant la période scolaire 2021-22, interroge la pratique que ce public entretient avec les écrans. Elle propose également de nombreuses activités favorisant les rencontres et le vivre-ensemble.

Lire l'article www.lausanne.ch/grandir



NOUVELLE DÉLÉGUÉE À LA POLITIQUE FAMILIALE

C'est avec une immense joie que je reprends le flambeau du poste de déléguée à la politique familiale de la Ville de Lausanne.

Durant ces cinq dernières années, en tant que responsable du Bureau d'information aux parents (BIP), j'ai déjà eu, non seulement l'occasion de collaborer aux nombreux événements et projets portés par le Bureau lausannois pour les familles, mais aussi l'opportunité de rencontrer la plupart d'entre vous.

Mes objectifs pour 2022 sont déjà de faire plus ample connaissance avec vous et vos associations respectives et, ensuite, de reprendre les événements qui font le cœur du BLF et qui ont été passablement ralentis par la pandémie, en en réorientant certains et en en développant de nouveaux; tout en gardant la famille au centre de nos préoccupations en lui garantissant un environnement propice à l'épanouissement personnel et au vivre ensemble.

L'entrée du BLF au sein du Secrétariat général il y a maintenant une année nous donne de belles perspectives dans ce sens. Ce service transversal de la Direction enfance, jeunesse et quartiers regroupe pléthore de groupes de travail avec lesquels il me tarde d'imaginer de nouveaux projets.

Je vous souhaite de belles fêtes de fin d'année auprès de vos familles et de vos proches.

Au plaisir de collaborer avec vous!

MURIEL DÉBAZ, DÈS 2022, DÉLÉGUÉE À LA POLITIQUE FAMILIALE DE LA VILLE DE LAUSANNE