



 Ville de Lausanne

LETTRE D'INFORMATION BUREAU LAUSANNOIS POUR LES FAMILLES – BLF JUIN 22 / 4

LE MOT DE LA DÉLÉGUÉE À LA POLITIQUE FAMILIALE

Depuis ce début d'année, j'ai repris le flambeau de déléguée à la politique familiale. Ces derniers mois ont été marqués par de nombreux changements dans l'équipe du Bureau lausannois pour les familles – BLF. En effet, Mme Attinger ainsi que Mme Pardo, son assistante, nous ont quittées pour de nouveaux horizons. Ces postes clefs ont dû être repourvus et c'est ainsi que nous avons accueilli une nouvelle collaboratrice qui m'assiste dans mes tâches ainsi que la nouvelle responsable du Bureau d'information aux parents – BIP qui reprend le poste que j'occupais précédemment. Une nouvelle secrétaire au service du BIP a également rejoint notre bureau au mois de juin et nous avons accueilli en stage une étudiante et un étudiant en dernière année de Master à l'UNIL. Ces nouvelles personnes, qui vous seront présentées dans cette édition, viennent rejoindre notre équipe dynamique composée de Mesdames Blagica Subasik et Fiona Egger.

Cette lettre d'information vous dresse un bref aperçu des activités que nous avons effectuées au cours de

Place Chauderon 9
case postale 5032
1002 Lausanne
www.lausanne.ch/blf
famille@lausanne.ch

ces six derniers mois. Nous commencerons par la *Journée internationale des familles* qui est sans doute l'un des événements les plus marquants réalisés ce semestre. En faisant appel aux candidat·es ayant participé à notre appel à projets en 2021, nous avons pu organiser des événements riches et variés entre le 11 et le 17 mai. La 30e édition du bulletin *Grandir à Lausanne* a été distribuée dans les écoles et les CVE lausannois en mai dernier. La carte située au dos de cette édition permet de localiser aisément les nombreuses places de jeux ou de sport en plein air de la ville. En juin, nous avons réuni nos partenaires pour aborder le thème des écrans lors de notre plateforme famille. Ces rencontres marquent notre volonté de transversalité entre les différents services et directions de la Ville ainsi qu'avec les associations lausannoises et sont l'occasion de partager les projets actuels en lien avec la thématique de la famille. Le 3 juin s'est ouverte la 6e édition de notre appel à projets. En nouveauté pour cette année, le dépôt de projets se fait par le biais du portail Lausanne Participe. Je tiens également à citer le soutien du BLF en faveur des familles arc-en-ciel à l'occasion de

la journée internationale pour l'égalité des familles du 1er mai. Enfin, vous trouverez quelques actualités utiles en lien avec le thème de la politique familiale. Retrouvez également plus d'informations sur les actualités du BLF dans le récent article du 24 heures intitulé : « **Toute famille qui a des interrogations peut venir nous trouver** ». Bonne lecture!

MURIEL DÉBAZ DÉLÉGUÉE À LA POLITIQUE FAMILIALE

PRÉSENTATION DE LA NOUVELLE ÉQUIPE DU BLF : 4 PORTRAITS

Nadia Piemontesi Pahud

Responsable du BIP



Géographe de formation, j'ai commencé mon parcours professionnel dans le domaine de l'asile politique. Ensuite, je me suis engagée pendant trois ans dans une association soutenant les mouvements populaires, au sud du Brésil. De retour dans le canton Vaud, j'ai poursuivi mon engagement pour la promotion de la participation citoyenne en travaillant pendant

douze ans dans le soutien au bénévolat et à la vie associative. Après une courte mission stratégique au Service des curatelles, me voilà depuis le 1er mars au Bureau d'information aux parents – BIP. Mariée et mère de deux jeunes adultes, je suis également bénévole dans une épicerie locale et conseillère communale.

Vera Droxler Assistante de la déléguée à la politique familiale



Employée de commerce de formation et après plus de vingt années d'expérience dans le domaine du tourisme, j'ai progressivement effectué un changement de cap professionnel. J'ai donc rejoint la Ville de Lausanne à temps partiel en 2017 au sein de la Délégation à l'enfance. Depuis le 1er avril 2022, c'est avec grand plaisir que j'ai également intégré le

Bureau lausannois pour les familles. Une nouvelle page s'est ouverte et cette « double casquette » à la Ville favorisera la transversalité de mes compétences et permettra d'assurer la continuation des projets en cours et à venir du BLF! Je me réjouis déjà de pouvoir apporter ma contribution à ce lieu de ressources pour les familles ainsi que pour nos partenaires professionnel·les.

Stéphanie Pereira

Secrétaire du BIP

Après un apprentissage d'employée de commerce, j'ai travaillé quatre ans en tant qu'assistante administrative à l'Accueil de jour de l'Association Intercommunale Scolaire de Genolier et Environs – AISGE. À ce titre, j'étais le premier contact des parents à la recherche d'une place de garde pour leurs enfants.

Après quelques voyages et autres expériences professionnelles, je suis très heureuse de relever ce nouveau défi auprès du Bureau d'information aux parents en mettant à profit mes connaissances et mes compétences.



Jihane Ben Salem et Léo Perrenoud Stagiaires

Chaque semestre, le BLF accueille des stagiaires en dernière année de master universitaire. De février à juin, nous avons donc apporté un soutien aux activités du BLF et avons également pu rédiger notre mémoire de master en lien avec les thématiques liées à des enjeux actuels de la DEJQ. Nous remercions toute l'équipe du BLF pour leur accueil!



JOURNÉE INTERNATIONALE DES FAMILLES – JIF

Le 15 mai de chaque année, nous célébrons les familles. À cette occasion, le Bureau lausannois pour les familles a organisé une semaine d'activités découvertes du 11 au 17 mai.

Le BLF a proposé aux 26 candidat·es de l'appel à projets 2021 de participer à la JIF. Une dizaine d'associations se sont ainsi réunies pour proposer des ateliers pour petit·es et grand·es, tout au long de la semaine (théâtre, cinéma, gym pour les plus jeunes, initiation à l'art-thérapie, etc.).

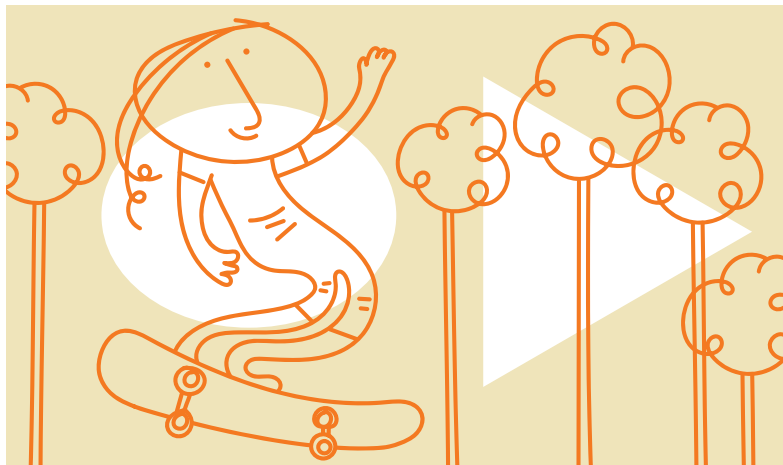
Le dimanche 15 mai, nous étions présent·es à Vidy avec un stand d'informations pour rencontrer et échanger avec les familles sur nos activités, ainsi que répondre à leurs diverses questions. La journée a également été rythmée par une série d'activités proposées au même endroit telles qu'un atelier de décoration de biscuits, de la gym poussette, des initiations au roller inline, une démonstration de capoeira, des ateliers de gym câline, etc.

Cette édition a été l'occasion de partager des moments conviviaux, en famille, dans divers lieux et sur plusieurs jours.



BOUGER ET JOUER EN PLEIN AIR : 125 ESPACES POUR PETIT·ES ET GRAND·ES

La Direction de l'enfance, de la jeunesse et des quartiers a édité son 30e bulletin «Grandir à Lausanne» en proposant une édition spéciale.



Ce numéro, fruit d'une collaboration entre les directions Finances et mobilité, Sports et cohésion sociale et Enfance, jeunesse et quartiers, rend compte des projets actuels portant sur les places de jeux, les préaux et les espaces sportifs en extérieur.

Il comprend également une grande carte qui guide au travers de l'offre de places de jeux et d'espaces sportifs en plein air disponibles à Lausanne ; à toujours avoir avec soi ! Ou sur son téléphone via la nouvelle application **Lausanne** qui permet de se géolocaliser et trouver la place de jeux la plus proche.

À découvrir sur www.lausanne.ch/grandir

PLATEFORME FAMILLES LES ÉCRANS, ON EN PARLE !

Les plateformes sont des rencontres organisées deux fois par année. Elles stimulent la mise en réseau de partenaires publics et d'intérêt public, professionnel·les ou bénévoles actifs et actifs dans les domaines de la politique familiale.

Pour notre plateforme du 20 juin, l'équipe de la campagne «- d'écrans, + de ...» nous a fait l'honneur de sa présence. Quels rôles jouent les écrans dans notre quotidien et dans celui des jeunes ? Quelle place occupent-ils au sein du cercle familial, amical ou professionnel ? Quelles conduites adopter pour réduire les mauvais usages et surtout pour préserver le lien et le dialogue entre les jeunes et leur entourage ?

Cette campagne traite du rapport que chacun-e entretient avec les écrans et nous questionne toutes et tous sur nos propres comportements.

Mme Delphine Corthésy, coordinatrice du projet, a présenté la campagne. Elle nous a montré que, si les jeunes sont un public à sensibiliser quant à une consommation responsable des écrans, les adultes doivent eux aussi s'interroger sur leur rapport avec ces derniers, car ils restent des modèles pour la jeunesse.

Mme Marjory Winkler, directrice de ciao.ch et ontécoute.ch, a questionné l'hyperconnectivité. Un quizz a démontré que la représentation et l'usage des réseaux sociaux pour les adultes ne sont pas forcément les mêmes que ceux des jeunes.

Mme Carole Barraud-Vial, intervenante en prévention et chargée de projet pour la fondation **Action Innocence**, a abordé le sujet des réseaux sociaux et de leur place dans le quotidien des jeunes. Elle a interrogé les adultes sur les codes utilisés dans le monde digital, et a démontré l'importance de s'intéresser à la pratique numérique de nos enfants!

Loin de n'être qu'une conférence théorique, cet événement interactif a permis de saisir les enjeux actuels liés à notre consommation des écrans et a montré la nécessité d'un dialogue entre les jeunes et leur entourage.



visuels: Enzed

APPEL À PROJETS 2022

Nouveauté pour la 6e édition :
l'appel à projet est présent sur
Lausanne participe!



Le BLF récompense des prestations consistant à faciliter et enrichir la vie des familles lausannoises. Un groupe, un-e particulier-ère, une association ou un club à but non lucratif, peuvent obtenir jusqu'à CHF 3000.- pour pouvoir mettre en place leur idée. Nous nous réjouissons de les recueillir et de pouvoir les soutenir dans cette démarche. La période d'inscription s'est ouverte le 3 juin et se terminera le 28 octobre 2022.

Informations sur le [site du BLF](#) et dépôt de projets sur la plateforme [Lausanne Participe](#).

JOURNÉE INTERNATIONALE DE L'ÉGALITÉ DES FAMILLES – JIEF

Le 1er mai s'est tenue la Journée internationale de l'égalité des familles organisée par l'Association Familles arc-en-ciel.

À cette occasion, la déléguée à la politique familiale a prononcé une allocution pour



International Family Equality Day

rappeler le soutien que le BLF apporte aux familles « arc-en-ciel » depuis plusieurs années.

La notion de famille a aujourd'hui largement évolué. Elle ne se limite plus uniquement à une mère et un père, mariés, et à leurs enfants biologiques. La réalité de notre société nous impose des configurations familiales très diversifiées avec des familles recomposées, élargies, monoparentales et homoparentales. La liste n'est pas exhaustive et démontre que notre perspective de la famille doit évoluer et s'adapter, car toutes ont la même valeur et méritent les mêmes droits et le même respect. L'égalité des familles est l'affaire de tout le monde et elle profite à l'ensemble de la société.

visuel: Helen Tilbury

ACTUALITÉS EN LIEN AVEC LA POLITIQUE FAMILIALE

COACHING PC FAMILLES

Suite à une évaluation du programme pilote (2016 à 2021) Coaching PC Familles, il a été conclu que le dispositif a permis de réduire la précarité des familles qui en ont bénéficié. À l'avenir, ce programme devrait s'ouvrir à davantage de ménages.

Plus d'informations: [Le dispositif PC Familles réduit la précarité des familles](#)

AUGMENTATION DE CERTAINES ALLOCATIONS FAMILIALES

Dès le 1er janvier 2022, les allocations familiales pour enfant en formation professionnelle ou aux études (16-25 ans) ainsi qu'en situation d'invalidité (16-20 ans), ont augmenté.

Toutes les informations sur les aides financières pour les familles: [Aides financières et comment les demander](#)

PRESTATIONS PONCTUELLES AUX FAMILLES

Dès novembre 2021, c'est le Comité pour l'octroi de prestations ponctuelles – ComiPP qui est en charge de l'octroi des prestations ponctuelles aux familles. Ce soutien financier peut être accordé sous différentes formes à des familles en difficulté financière dont la situation nécessite une aide unique ou périodique. Le formulaire de demande de prestations est disponible: [Demander une prestation ponctuelle pour familles](#)

SOUTIEN AUX PROCHES AIDANTS

Une hotline est à disposition des proches aidants au 0800 660 660. Un plan d'action a été mis en place pour permettre de mieux intégrer les proches aidants dans les soins et de protéger leur propre santé. Toutes les informations: [Prévenir l'épuisement des proches aidants et valoriser leur engagement](#)

AVS – DISCRIMINATION DES VEUFS JUGÉE PAR LA CEDH

En 2010, un recours contre la suppression d'une rente de veuf à un père suisse dont l'enfant avait atteint l'âge de la majorité a été déféré à la Cour européenne des droits de l'homme – CEDH. Ce cas a été jugé dans le champ du droit au respect de la vie familiale (article 8 CEDH), et d'une pratique discriminatoire (article 14 CEDH). Renvoyée en grande chambre, cette affaire soulève d'importantes réflexions sur les inégalités de traitement basées sur le genre. Plus d'informations: [Veille - Arrêts assurances sociales](#)

SITUATION DES MÉNAGES VIVANT JUSTE AU-DESSUS DU SEUIL DE PAUVRETÉ

Une étude de la Haute école spécialisée bernoise – BFH, a montré que relever le seuil de pauvreté au niveau des prestations complémentaires AVS et AI augmenterait sensiblement le nombre de personnes touchées par la pauvreté. Les familles monoparentales ou avec enfants sont statistiquement les plus touchées.

Plus d'informations: [La situation des ménages vivant juste au-dessus du seuil de pauvreté](#)

