

# Nourrir les pigeons ? Une fausse bonne action !

## L'origine du pigeon des villes

Les pigeons des villes sont les descendants du Pigeon biset (*Columba livia*), vivant à l'origine sur les rochers et domestiqué par l'homme dès le Néolithique. La sélection effectuée durant des siècles de domestication l'a rendu plus fécond; il est capable de se reproduire toute l'année dans une grande promiscuité entre individus.

Certains pigeons domestiques sont retournés à l'état sauvage, tout en restant proches de l'homme et en colonisant les «rochers» constitués par les bâtiments des agglomérations humaines. Une nouvelle sélection naturelle s'est opérée, aboutissant à des oiseaux extrêmement bien adaptés au milieu urbain, sans crainte de l'homme.

## Le nourrissage des pigeons porte à conséquence

La taille d'une population de pigeons est déterminée par la quantité de nourriture à disposition, sous forme naturelle (graines présentes naturellement dans les espaces verts), de miettes tombées au sol et avant tout de graines déversées volontairement à leur intention. En hiver, en l'absence de nourrissage, les pigeons utilisent leur énergie pour trouver de la nourriture et non pour se reproduire. Ainsi, leur population décroît naturellement. Cependant, des pigeons nourris par l'homme se reproduiront toute l'année et leur population ne cessera d'augmenter, engendrant divers problèmes, tels que maladies, parasites et mortalité accrue des jeunes pigeons. Vous voulez le bien-être des pigeons ? Ne les nourrissez pas !

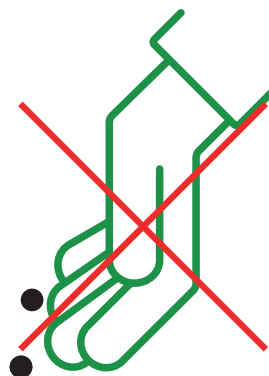
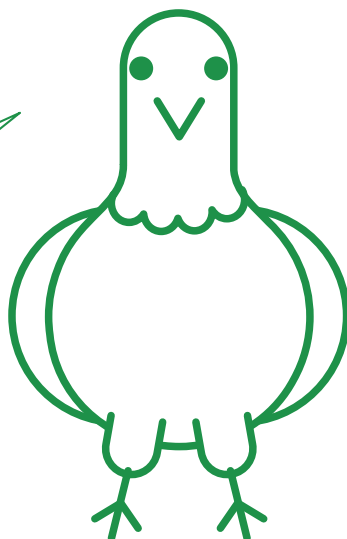
## Les prédateurs

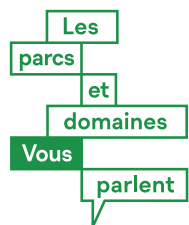
Les pigeons sont les proies de l'autour des palombes (*Accipiter gentilis*) et du faucon pèlerin (*Falco peregrinus*). Ces deux espèces de rapaces chassent régulièrement en ville, bien que nichant à l'extérieur de l'agglomération lausannoise. Leurs attaques sont cependant trop faibles pour limiter la population de pigeons.

## Fientes

Les toits et leurs bordures, ainsi que toutes les aspérités des façades permettent aux pigeons de se poser pour nicher, observer d'éventuelles sources de nourriture ou faire des pauses digestives. Principale conséquence: des accumulations de fientes sur les bâtiments ou en bas de façade. Ces déjections attaquent les matériaux, sont difficiles à nettoyer et peuvent contenir des agents pathogènes.

Pour toute information  
Service des parcs et domaines  
Tél. 021 315 57 15  
[www.lausanne.ch/nature](http://www.lausanne.ch/nature)





**Non**  
**merci**

### Risques sanitaires

La propagation d'agents pathogènes va de pair avec la densité de pigeons. La contamination sur l'humain se fait essentiellement par voie respiratoire. En cas de contact étroit avec les pigeons et leurs fientes, les personnes immunodéprimées sont particulièrement à risque. Des mesures de protection doivent être prises (masque de protection, gants, etc.) pour nettoyer les fientes.

### Parasites dans les nids de pigeons

La majorité des parasites des pigeons des villes se réfugient aux alentours des nids, dans l'objectif de réinfester les pigeons en vue d'un prochain repas. Ils peuvent également partir à la recherche de nouveaux hôtes, par exemple l'homme, dans les appartements voisins.

Des insectes peuvent aussi trouver refuge dans les nids et coloniser les appartements en s'attaquant aux textiles, cuirs, bois, etc.

### Nids de pigeons sur les bâtiments

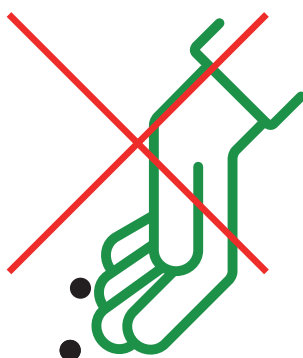
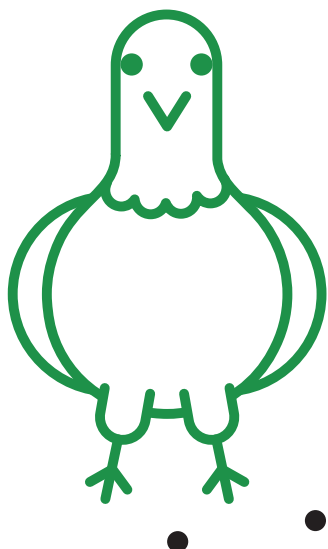
Au vu des problèmes engendrés par les nids de pigeons, les propriétaires évitent de leur offrir le gîte. Divers systèmes de protection peuvent être mis en place (filets, fils métalliques, pics, grilles). Plus les pigeons sont motivés à nicher sur un site, plus il est difficile de le protéger. L'intervention d'un professionnel expérimenté est requise.

### Un pigeonier pour la sensibilisation du public

Le pigeonier construit dans les années 1930 dans les combles de l'église de Saint-François a été aménagé pour la visite. Ici, le contrôle de la reproduction se fait en substituant les vrais œufs par des œufs en plâtre. Seule une couvée par couple et par an est laissée. Ce processus n'a cependant pas d'incidence réelle sur le nombre de pigeons. Le pigeonier est destiné à sensibiliser le public en lui montrant comment vivent les pigeons et pourquoi il ne faut pas les nourrir. Vous souhaitez visiter le pigeonier de St-François ? Contactez Gérard Cuendet, biologiste en charge des questions relatives aux pigeons en ville de Lausanne tél. +41 79 219 39 69.

### Merci de ne pas nourrir les pigeons

Aidez-nous à éviter la surpopulation de pigeons ! Ne nourrissez pas les pigeons et rendez attentifs ceux qui le font !



#### Législation

La législation en vigueur permet d'amender les personnes qui nourrissent les pigeons.

**Règlement d'exécution de la loi du 28 février 1989 sur la faune (RLFaune) du 7 juillet 2004 - RSV 922.03.1**

Art. 4 - Limitation du nourrissage (loi, art. 7)

Il est interdit de nourrir les oiseaux et les mammifères sauvages; les exceptions prononcées par la Conservation de la faune sont réservées.

Du 1er novembre au 15 avril, le nourrissage de petits passereaux et des oiseaux aquatiques est admis.

**Règlement général de police de la commune de Lausanne du 27 novembre 2001**

Art. 105 - Il est interdit de salir la voie publique de quelque manière que ce soit.