

# Quel avenir pour la Bourdo?

Rapport de synthèse de la soirée publique du 30 novembre 2023



## MÉTAMORPHOSE

Ici nos vies se rassemblent



Ville de Lausanne

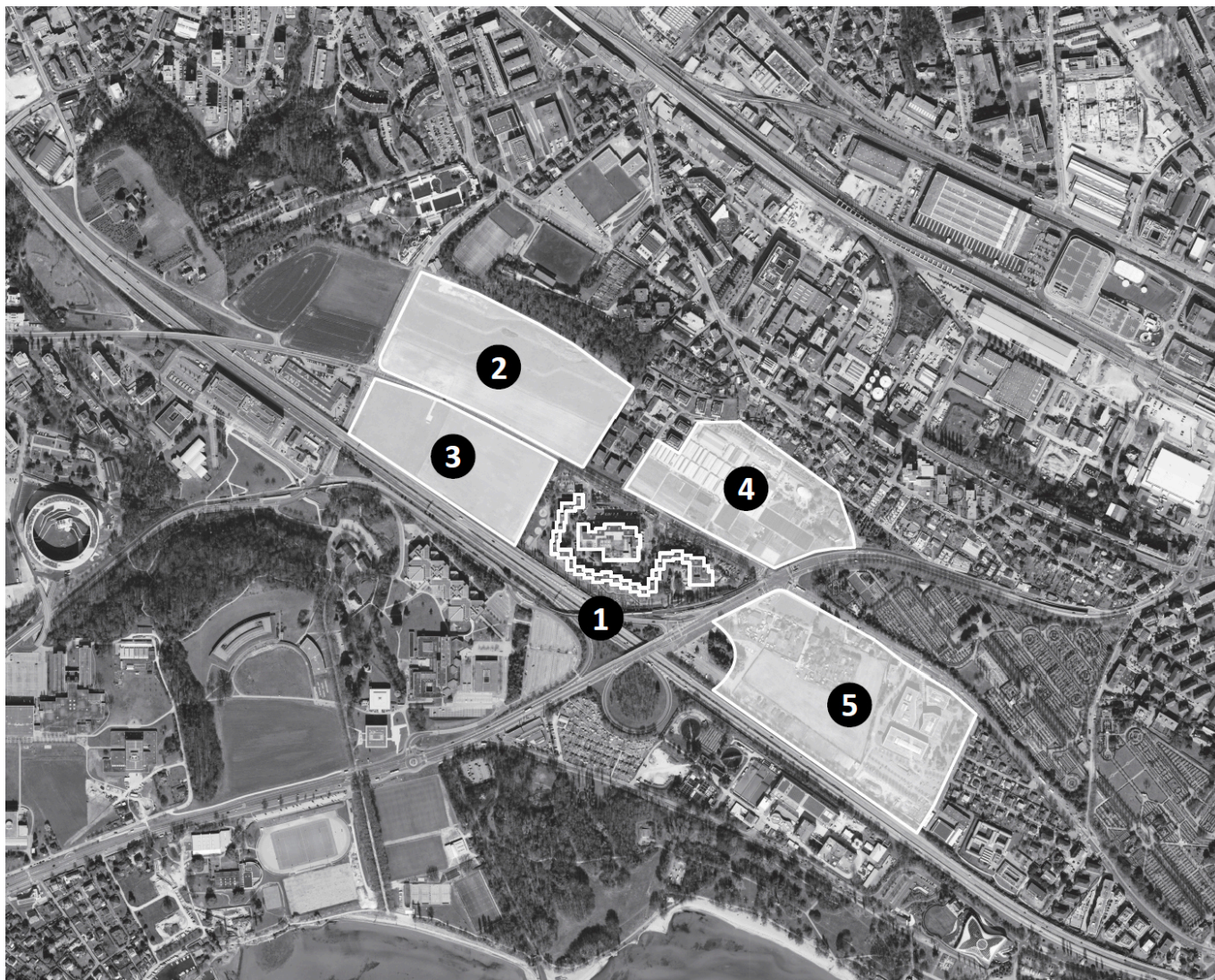


## Préambule

A l'occasion des 50 ans du quartier de la Bourdonnette (N°1), une soirée d'information et de consultation à la population a été organisée le 30 novembre 2023 par les animateurs et animatrices du centre socioculturel de la Bourdonnette en collaboration avec la Ville de Lausanne, Chavannes-près-Renens et la FLCL (Fondation Lausannoise pour la construction de logements). Le but de la soirée: présenter le développement urbanistique prévu dans les alentours du quartier de la Bourdonnette et aborder les enjeux liés aux nouveaux projets de quartiers.

L'avenir du quartier de la Bourdonnette en lui-même a été traité en perspective avec les différents projets alentours prenant forme. Respectivement il s'agit des projets des Jardins de Vidy au nord (N°4) et de Vidy la Romaine à l'est (N°5) dans le cadre du projet Métamorphose de la Ville de Lausanne, ainsi que les quartiers de Dorigny-Horizons (N°3) et des Côtes de la Bourdonnette (N°2) situés à Chavannes-près-Renens, au nord-ouest du site.

Le présent Rapport de synthèse restitue les principales discussions et sujets évoqués et récoltés lors de cette soirée de consultation et information. Il répond aux questions concernant la Ville de Lausanne. Les questions et remarques concernant la FLCL et la Commune de Chavannes-près-Renens sont traitées directement par ces entités





## Déroulement de la soirée

La soirée a été organisée au centre socioculturel de la Bourdonnette (CSB), dans le cœur du quartier. En plus de la population conviée, plusieurs instances publiques ont participé à cette soirée d'information : la Ville de Lausanne, la Commune de Chavannes-près-Renens, la FLCL et la Fondation pour l'animation socioculturelle lausannoise (FASL). Pour mener à bien cette rencontre, l'agence NOW\* et le bureau ABA Partenaires ont été en charge de l'organisation et la co-animation de la soirée.

Le déroulement de la soirée se résume en 3 parties:

- A. Présentation et information
- B. Questions-réponses en plénière
- C. Stands-Ateliers et buffet d'apéritif

### A. Présentation et information

Après avoir été accueilli par M. Junod, syndic de Lausanne, et M. Bettex, vice-syndic de Chavannes-près-Renens, la centaine de participantes et participants présents ce soir-là a été informée des principaux développements attendus dans les périmètres environnants du quartier de la Bourdonnette et des enjeux liés à ceux-ci. La présentation complète sur les développements urbanistiques projetés se trouve en **Annexe 1** du présent rapport.

### B. Questions-réponses en plénière

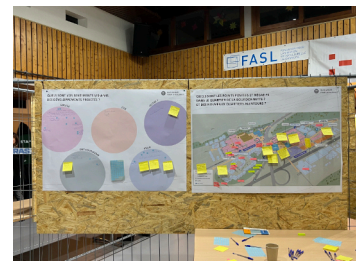
Les participants ont ensuite été invités à poser leurs questions aux intervenants. Ce moment d'échange en plénière a permis d'aborder certaines préoccupations des habitants comme, par exemple, la rénovation des cuisines de la Bourdonnette, les problèmes de mobilité et d'accès aux logements et aux écoles. En dehors de quelques cas particuliers, toutes les réactions et remarques des participants encore en suspens seront abordées lors des prochaines séances publiques par les différentes instances concernées.

### C. Stands d'information, espaces d'expression et buffet d'apéritif

Les participants ont ensuite pu approfondir leur connaissance des projets prévus via 4 stands d'information. Les sujets traités, figurant dans l'**Annexe 2**, ont été regroupés sous les thèmes: **du logement, des infrastructures publiques, des activités et commerces et de la mobilité**. En parallèle, les participants ont pu transmettre sur des espaces d'expression leur opinion sur les atouts et limites du quartier existant, leur ressenti vis-à-vis des développements urbains à venir ou encore leurs impressions sur les futurs projets urbanistiques présentés. L'ensemble des productions et réactions des participants produits pendant cette phase a été photographié et reporté dans l'**Annexe 3** du présent rapport. Pendant cette troisième phase, les échanges ont été accompagnés par un buffet d'apéritif préparé et servi par le centre socioculturelle de la Bourdonnette en collaboration avec la Ville de Lausanne.

### Atelier des enfants

Pendant toute la durée de la soirée, le CSB a organisé un service de garde d'enfants sur le site, pour permettre à chacun de participer. Pendant le déroulement des ateliers, les enfants ont également pu exprimer leur avis quant à l'évolution de leur quartier. Un panneau collaboratif a été réalisé avec les enfants et illustre les rêves et les idées concrètes autour du développement de la Bourdonnette. Les productions de l'atelier enfants ont été affichées lors de la clôture de la soirée (**Annexe 3**).



## B. Questions-réponses en plénière

### 1. Y a-t-il une possibilité de télécharger la présentation d'aujourd'hui (30.11.2023) depuis un site en ligne ?

*Ville de Lausanne:* Toutes les informations sur le projet se trouvent sur la page internet suivante: <https://www.lausanne.ch/pres-de-vidy>

### 2. Y aura-t-il un nouvel arrêt du M1 aux Jardins de Vidy ?

*Ville de Lausanne:* Le Canton, la Ville de Lausanne et les TL sont en cours de travail sur l'amélioration de la desserte dans le secteur de la Bourdonnette. De nouvelles lignes de bus et une cadence plus importante sont prévues. L'infrastructure du m1 est en cours de révision pour répondre aux enjeux de développement du secteur. Le report modal entre les différentes infrastructures de transports publics sera amélioré.

### 3. Quelles mesures sont prévues pour améliorer la mobilité au carrefour m1-Route de Chavannes ?

*Ville de Lausanne:* Les scénarios de développement de l'infrastructure du m1 ont pour objectif d'améliorer la mobilité au carrefour de la Bourdonnette, notamment pour les mobilités actives et les bus.

### 4. Les établissements primaires et secondaires (EPS) alentours vont-ils être augmentés (Floréal, Belvédère, Elysée) ?

*Ville de Lausanne:* Deux nouveaux collèges pour environ 300 élèves sont prévus dans le développement du quartier des Prés-de-Vidy. Ces deux collèges ainsi que les classes de la Bourdonnette feront l'objet d'un nouvel établissement scolaire. Le collège du Belvédère vient d'être agrandi.





## Planche 1.

### *QU'EST-CE QUE LES NOUVEAUX QUARTIERS PEUVENT APPORTER À LA BOURDONNETTE ?*

- favoriser davantage de connexions vers l'extérieur
- créer de nouvelles relations sociales entre quartiers, notamment chez les groupes de jeunes
- permettre d'effacer la mauvaise réputation de la Bourdonnette
- améliorer le sentiment de sécurité, notamment la nuit
- donner accès à plus d'infrastructures sportives, scolaires ou culturelles, à plus de commerces de proximité et d'espaces verts et de rencontre
- offrir de nouvelles capacités d'accueil dans les écoles et favoriser une mixité scolaire
- offrir de nouvelles interfaces de mobilité (ligne M1 rapprochée ?)
- donner accès à de nouveaux espaces extérieurs (verdure, plantations, places de jeux, zones sécurisées sans trafic, etc.)

### *QU'EST CE QUE LA BOURDONNETTE PEUT ENSEIGNER AUX FUTURS QUARTIERS VOISINS ?*

- un quartier où les enfants grandissent ensemble et baignent dans des cultures diverses et variées
- le principe de solidarité
- la joie de vivre au sein d'une mixité culturelle et dans le respect de l'individualité et de la singularité de chacun et chacune
- le partage de vies et des traditions culinaires
- la communauté intergénérationnelle





## Planche 2.

### QUELS SONT LES POINTS **POSITIFS** ET **NÉGATIFS** DU QUARTIER DE LA BOURDONNETTE?

#### **POINTS POSITIFS**

- localisation exceptionnelle (lac, ville, campus universitaire,...)
- mixité sociale riche
- liens et un dialogue social importants
- quartier sans voitures
- « quartier-village », agréable et vivant

#### **POINTS NÉGATIFS**

- mauvaise image et clichés (banlieue, entre-soi, insécurité et criminalité)
- insécurité en particulier pour traverser le quartier le soir
- offre commerciale déconnectée de la réalité
- problème de seuils avec les logement sociaux (obligation de déménager)
- problème de seuils avec les logement sociaux (obligation de déménager)
- vétusté généralisée et une mauvaise isolation phonique
- insuffisance d'espaces publics et de jeux pour enfants
- mauvaises odeurs récurrentes en lien avec la STEP
- manque de vues et de dégagements
- incivilités répétées (notamment en lien avec la gestion des déchets)
- organisation du local de quartier à revoir
- insécurité en particulier pour traverser le quartier le soir

#### **AUTRES ÉLÉMENTS**

- un rafraîchissement des façades et une amélioration des aménagements extérieurs
- plus d'espaces communautaires et de rencontre, intérieurs (ex: cuisine partagée) comme extérieurs (ex: bancs)
- des terrains de sport à rénover et/ou éclairer le soir

## ... ET DES QUARTIERS ALENTOURS ?

Plusieurs ateliers ont permis aux participants de donner leur avis, d'émettre une critique ou d'exprimer un souhait quant au développement des projets de quartiers de Vidy la Romaine, des Jardins-de-Vidy et de Chavannes-près-Renens.

### POINTS POSITIFS

- une salle omnisports et autres infrastructures publiques qui profiteront à tous
- de nouveaux commerces, emplois et autres activités à proximité
- de nouveaux logements disponibles (mais à quel coût ?) et un EMS
- l'opportunité de créer du lien entre les différents réseaux partenaires d'aide à l'organisation scolaire (APEMS ou les CVE).
- un emplacement idéal pour densifier le bâti

### POINTS NÉGATIFS

- des projets qui n'inspirent ni la convivialité, ni la perméabilité des échanges
- un bétonnage trop important par rapport aux enjeux du réchauffement climatique et un manque de « grands espaces »
- des bâtiments trop hauts, trop resserrés, trop proches des grands axes routiers
- une image directrice « whaou » qui ne laisse que trop peu de place aux projets d'architecture
- des espaces collectifs extérieurs (places et parcs) sous-représentés
- un manque d'infrastructures socioculturelles (Dorigny)

Il est à noter que la question portant sur les points négatifs des projets à venir a provoqué de nombreux débats. En effet, une partie significative de l'assemblée a manifesté sa préoccupation envers les projets prévus aux Jardins-de-Vidy, à Vidy la Romaine et à Chavannes-près-Renens, notamment pour des raisons de densité et de gabarits du bâti. Ces quartiers ont été perçus, pour une partie non négligeable de l'opinion, comme trop imposants par rapport aux surfaces non-construites et aux espaces de rencontre au sein du quartier.



### Planche 3.

#### *QUELS SONT VOS SENTIMENTS VIS-À-VIS DES DÉVELOPPEMENTS ALENTOURS PROJETÉS?*

- crainte que les loyers s'avèrent trop élevés pour ceux qui souhaiteraient y emménager
- crainte que les habitants arrivent trop nombreux pour les écoles et garderies en présence ou projetées
- préoccupation que les fouilles archéologiques se révèlent plus longues et incertaines que convenu
- risque de marginalisation supplémentaire pour le quartier et ses habitants
- inquiétude qu'il n'y ait pas de mesures d'accompagnement en lien avec la circulation routière
- densification trop importante qui apporte des nuisances supplémentaires, une surcharge de trafic importante et une tranquillité amoindrie.



## Planche 4.

### REMARQUES ET QUESTIONS

Plusieurs questionnements ont été inscrits sur la planche dédiée aux remarques et questions. **Les questions ci-dessous seront traitées par les acteurs et les instances concernés. Des réponses complètes seront transmises lors de la prochaine rencontre participative.**

Parmi les nombreuses questions recensées, sont listées ci-dessous et à titre d'exemple les plus significatives :

- Quelle ambition écologique ? On parle d'écoquartiers, mais de quelles énergies parle-t-on ? Quels aménagements ? Quid de la récupération des eaux de pluie, de la perméabilité des sols, du ratio vide/plein, du traitement des îlots de chaleur, des bornes de recharge électriques ?
- Quelles sources de financement sont prévues pour de tels projets ?
- Quelles mesures en termes de mobilité seront mises en place pour accompagner ce développement, notamment vis-à-vis du quartier existant des Sablons ?
- Comment sera assurée la sécurité piétonne pendant les travaux ?
- Quelles solutions imaginées pour vivre à côté d'une STEP ?

Des **suggestions et demandes précises** ont également été transmises :

- Hiérarchiser le développement des projets en s'assurant de rendre disponible d'abord les infrastructures et aménagements d'intérêt général.
- Différencier les hauteurs des bâtiments, en construisant plus haut du côté des axes routiers et plus bas vers l'intérieur du quartier
- Développer les espaces verts par rapport aux espaces gris, notamment créer une continuité entre le parc à l'est du centre administratif et le bowling
- Veiller à sécuriser les passages des enfants et écoliers, notamment à travers l'avenue du Chablais
- Revoir les infrastructures routières de sorte à supporter ce développement et régler les problèmes préexistants, notamment le cas de la barrière du TSOL



## Suites et prochaines étapes

Le présent Rapport de synthèse est publié et rendu disponible sur internet en guise de restitution de la soirée d'information et de consultation tenue le 30 novembre 2023.

Une restitution complète de la soirée du 30 novembre, lors de laquelle seront transmises les réponses aux questions encore en suspens et seront annoncées les prochaines étapes du processus, sera effectuée lors de la fête de quartier de la Bourdonnette du 8 juin 2024.

Les grandes étapes-clés du projet des Prés-de-Vidy fera l'objet d'informations publiques largement diffusées. D'autres moments de consultation et de participation seront aménagés tout au long du déroulement des processus en lien avec le développement de ces secteurs. Un événement général organisé par Métamorphose, ainsi que des démarches participatives sur les espaces publics, vont être réalisés à l'automne 2024. Les dates sont encore à fixer.

## Rapport de synthèse

Pour consulter la version complète du présent rapport de synthèse en PDF, scannez le QR-code ci-dessous:



## Annexes

**Annexe 1.** Présentation de la soirée du 30 novembre 2023

**Annexe 2.** Affiches-support des quatre thématiques (logement, infrastructures publiques, activités et commerces, mobilité)

**Annexe 3.** Photos des productions de la soirée du 30 novembre 2023







• ABA PARTENAIRES SA  
• AGITATEURS D'ESPACES  
• BONIFICATEURS DE TERRITOIRES  
• ACTIVATEURS DE PROJETS

• ADRESSE  
• AVENUE DE RUMINE 20  
• CH-1005 LAUSANNE  
• 0941 21 721 26 26

# MÉTAMORPHOSE

Ici nos vies se rassemblent