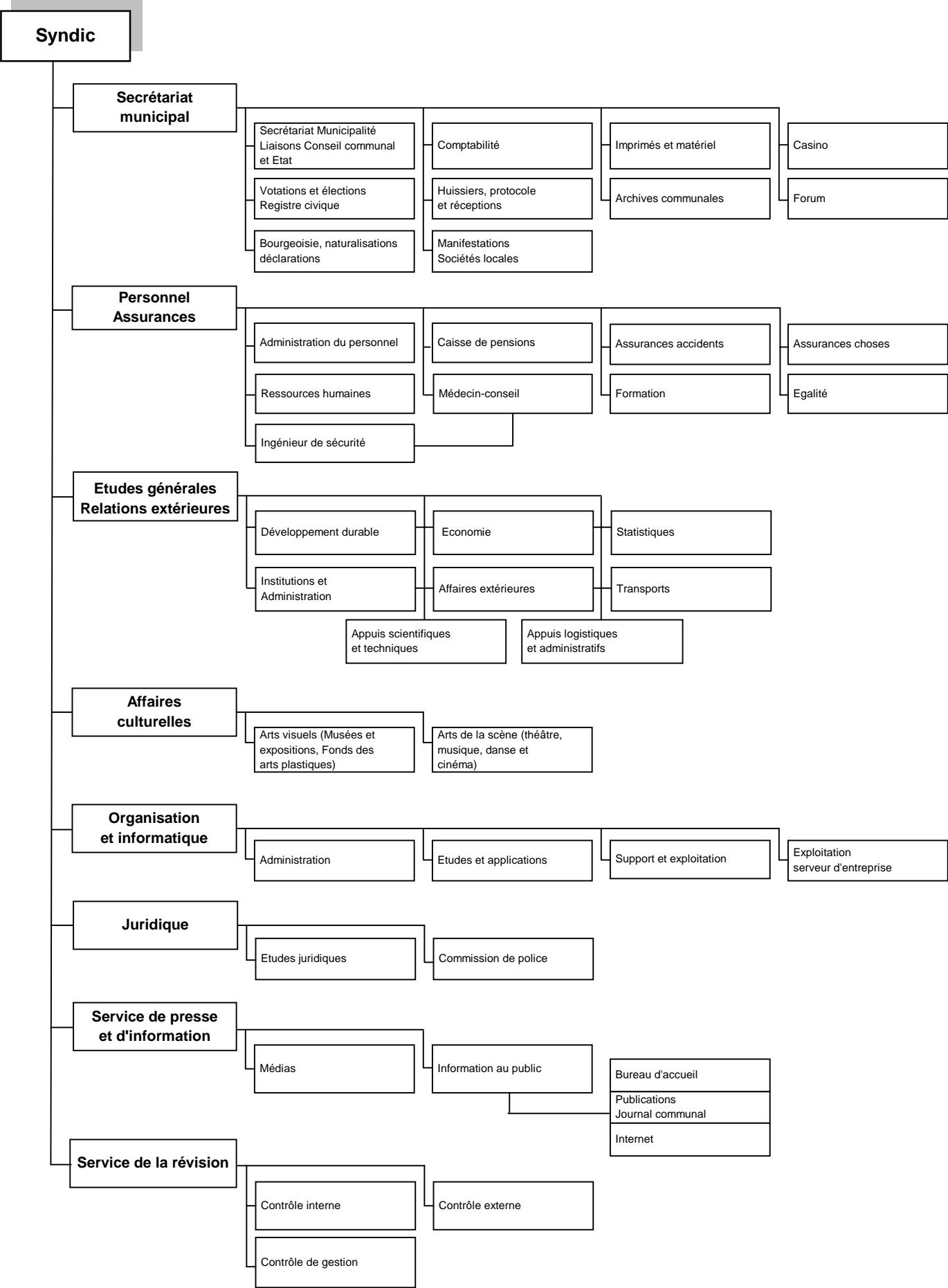


# Administration générale



# Administration générale

## SECRÉTARIAT MUNICIPAL

### ACTIVITÉS GÉNÉRALES

Outre les tâches particulières qui lui incombent en matière de secrétariat de la Municipalité, le secrétariat municipal joue en partie le rôle, pour l'Administration générale, d'un secrétariat général. À ce titre, il est intervenu en 2001 dans divers domaines, notamment pour ce qui a trait à des questions de coordination inter-services. Dans une large mesure, ce rôle de coordinateur s'applique également à des problèmes touchant l'ensemble de l'administration communale, par exemple l'utilisation du logotype «Lausanne», qui a fait l'objet de plusieurs requêtes, l'édition de l'annuaire téléphonique interne ou encore l'affranchissement du courrier. Cette dernière question a d'ailleurs constitué une préoccupation particulière, puisque l'administration lausannoise ne bénéficie plus de l'affranchissement à forfait du courrier postal depuis le 1<sup>er</sup> avril 2001, ce mode particulier de taxation des envois postaux ayant été supprimé par La Poste; une solution de remplacement a été trouvée, consistant, pour les principaux bâtiments administratifs, à confier à La Poste, en sous-traitance, l'affranchissement du courrier sortant et permettant de bénéficier de rabais globaux liés aux chiffres d'affaires générés par ces sites. Pour les bâtiments décentralisés, la solution trouvée consiste dans le dépôt du courrier dans un office de poste voisin ou son affranchissement au moyen de timbres-poste commandés et distribués mensuellement par le secrétariat municipal.

### Solidarité internationale

En 2001, le budget dévolu à la Solidarité internationale, qui n'avait pas été augmenté depuis de nombreuses années, a passé de 150 000 à 170 000 francs pour soutenir des projets de coopération au développement visant notamment à promouvoir les valeurs démocratiques, la formation, le développement durable, la protection de l'environnement, voire le développement économique dans les pays de l'hémisphère sud, ainsi que dans ceux d'Europe centrale et orientale.

#### *Aide aux pays de l'hémisphère sud*

La Ville de Lausanne a ainsi participé financièrement à la réalisation d'un film documentaire remarqué, visant à faire connaître l'expérience démocratique du budget participatif dans la ville brésilienne de Porto Alegre.

L'accès de petits entrepreneurs du sud au système bancaire officiel a également été favorisé par le soutien à l'organisation «Swisscontact», qui a mis sur pied une action de promotion de services financiers à leur intention. En matière de protection de l'environnement, une partie des fonds dévolus à la solidarité internationale a permis de contribuer, cette année, à la prévention de la raréfaction de l'eau et des conflits y relatifs par le biais d'une subvention à «Green Cross International», de même qu'à la réhabilitation - par «Helvetas» - d'un mode de culture agricole traditionnelle durable et viable sur des sols pauvres, au Lesotho.

Au registre de la formation, un coup de pouce a été accordé à un projet de l'association «Primavera», présenté par la Fédération vaudoise de coopération (FEDEVACO), pour la création d'un centre de formation professionnelle dans des ateliers autogérés pour les jeunes des quartiers défavorisés de Quito, en Equateur. À noter, de plus, l'action conduite sous l'égide du Musée historique de Lausanne pour assurer la préservation du patrimoine culturel de la région de Gaoua, au Burkina Faso, par l'édification progressive d'un véritable musée ethnologique local. Enfin, la réhabilitation des moyens de transport public n'a pas été oubliée : un soutien a été apporté au Rotary-Club de Lausanne-Léman pour collecter, puis acheminer du matériel ferroviaire d'occasion, en vue de reconstruire une ligne de chemin de fer endommagée par des cyclones à Madagascar.

Comme ces dernières années, le foyer pour enfants abandonnés de La Plata (Argentine) et le foyer-ferme pour enfants et adolescents de San Andres (Pérou) ont vu se renouveler le soutien direct qui leur était accordé, de même que le programme «MediCuba» d'envoi de matières premières destinées à la fabrication, sur place, de médicaments destinés à la population cubaine. Les «Amis suisses des villages d'enfants SOS» au Vietnam ont bénéficié de la même continuité.

Citons encore, dans un autre registre, l'adhésion renouvelée de la Ville aux actions de «Handicap International» - visant au déminage et à la prévention des accidents causés par les mines antipersonnel dans divers pays - comme à celles de l'Organisation mondiale contre la torture. La contribution lausannoise pour l'an 2001 continue à refléter, de surcroît, la permanence de l'engagement de la Ville en faveur de la défense des droits humains élémentaires dans la société civile (au Mexique notamment, par le biais d'un projet présenté par la FEDEVACO). Du côté de l'aide humanitaire, le soutien accordé au Comité international de la Croix-Rouge a, de même, été reconduit. Enfin, un versement substantiel a été effectué au Fonds de coopération de l'Association internationale des maires et responsables

des capitales métropoles partiellement ou entièrement francophones (AIMF).

Concernant les échanges en matière de «savoir-faire», le crédit affecté à la solidarité internationale a été mis à contribution pour accueillir un sapeur-pompier péruvien en stage au service de secours et d'incendie. Ailleurs, l'aide communale a permis à des gymnasiens helvétiques, œuvrant à titre bénévole sur les chantiers de travail de l'organisation «Nouvelle planète» durant leurs vacances estivales, de participer à la reconstruction d'une école enfantine vietnamienne endommagée par les inondations dans le delta du Mékong : des expériences généralement très prisées, qui allient la solidarité à une expérience personnelle originale et enrichissante.

#### *Aide aux pays d'Europe orientale et orientale*

Comme chaque année, cinq élèves du lycée franco-tchèque de Brno - accueillis dans des familles lausannoises avec le soutien de la Ville - ont effectué un stage de six semaines au gymnase du Bugnon. De plus, et outre le soutien indirect versé sous forme de cotisation annuelle à l'association «Causes communes Vaud», qui mène notamment des projets concernant les jeunes en ex-Yougoslavie, la Ville a contribué à la préparation d'un congrès de «Causes communes Suisse» sur le thème de la participation citoyenne démocratique dans les Balkans : initialement prévue en Macédoine, la manifestation a dû être ajournée suite à des flambées de violence aux frontières et à l'intérieur du pays.

Les échanges avec la Croatie se sont par ailleurs poursuivis, notamment dans le cadre de la relation privilégiée entretenue avec la ville d'Osijek suite à la signature, en 1997, d'une charte d'amitié et de coopération entre les deux cités. C'est ainsi qu'un stage a été mis sur pied à Lausanne pour un professeur de la Faculté de droit d'Osijek. En outre, en tant que partenaire principal de l'Agence de la démocratie locale d'Osijek (instituée sous l'égide du Conseil de l'Europe pour restaurer les valeurs démocratiques et le dialogue interethnique en ex-Yougoslavie), la Ville a permis le développement d'un projet de coopération transfrontalière sur le terrain. À un niveau plus global, l'agence de presse indépendante Stina s'est vu accorder de quoi étendre son réseau de correspondants dans le pays.

Les relations avec la localité roumaine de Sangeorz-Bai se sont poursuivies par l'intermédiaire de l'association «Lausanne-Sangeorz-Bai», qui prévoit notamment de mettre du matériel de gymnastique à disposition de la jeunesse locale. Ailleurs et du côté de la Hongrie, la pouponnière et institut de recherche de Loczy, à Budapest, a bénéficié d'un soutien pour la quatrième année consécutive.

#### **Réceptions**

Le secrétariat municipal a eu la charge d'organiser de nombreuses réceptions et cérémonies à l'Hôtel de Ville, à la maison de Mon-Repos et en divers autres lieux.

Parmi les principaux événements, mentionnons la cérémonie, le 17 mai, de remise d'une clé symbolique de la capitale olympique à M. Juan Antonio Samaranch pour marquer la fin de son mandat à la présidence du Comité international olympique, avec pose d'une plaque commémorative dans le hall d'entrée de la maison de Mon-Repos, la remise de la médaille d'or de la Ville de Lausanne, le 6 décembre, à M. Jean-Jacques Rabin,

président sortant de l'Orchestre de chambre de Lausanne et ancien directeur du Conservatoire de Lausanne, ainsi que la fête organisée en gare de Lausanne, le 28 novembre, en l'honneur de Mme Maury Pasquier, présidente du Conseil national pour 2002.

Des réceptions ont également été organisées en l'honneur de Me Jean-Paul Maire, président démissionnaire du Conseil de fondation du Béjart Ballet Lausanne, du professeur Leo Eckmann, mécène «médical» de la culture lausannoise, des participants au Congrès de l'Association internationale des bibliothécaires-juristes et à celui de la Fédération internationale de base-ball, du Comité exécutif de l'Union des polices d'Europe ainsi que des membres de la Conférence suisse des secrétaires des travaux publics.

Le secrétariat municipal a en outre collaboré à la réception officielle de la cérémonie d'ouverture des Championnats du monde de curling, le 31 mars et, conjointement avec le Conseil d'Etat, à celle des fédérations sportives établies à Lausanne et dans le canton de Vaud. Par ailleurs, les nouvelles retraitées et nouveaux retraités lausannois ont été reçus, pour la deuxième fois, lors d'une réception organisée conjointement avec l'association Agora au Casino de Montbenon.

Plusieurs inaugurations ont eu lieu au cours de l'année avec l'appui du secrétariat municipal : le 9 mars, les bâtiments rénovés de la Vallée de la Jeunesse; le 28 avril, un buste à la mémoire de Jean-Pascal Delamuraz, ancien syndic de Lausanne et ancien président de la Confédération, sur le quai du même nom; le 27 juillet, le Stade de Vidy rénové, rebaptisé Stade Juan-Antonio Samaranch; le 2 octobre, la section jeunesse de la Bibliothèque municipale, transférée dans de nouveaux locaux à l'avenue d'Echallens; le 18 décembre, enfin le nouveau Centre collecteur de déchets animaux à Malley.

Le secrétariat municipal a également collaboré à l'inauguration d'une statue en bronze représentant une plongeuse, créée par l'artiste espagnole Rosa Serra et offerte par le président du CIO, installée sur le giratoire en face de la piscine de Bellerive; d'une dalle au sol en souvenir de Mère Sofia et de deux plaques commémoratives à la mémoire d'Alice Bailly et de Johan August Strindberg. Il a par ailleurs contribué au bon déroulement de nombreux vernissages : 18 d'entre eux ont eu lieu au Forum de l'Hôtel de Ville, 14 dans les musées communaux, deux à la Bibliothèque municipale et deux «en extérieur», sur la nouvelle place de l'Europe et à la Maison de la forêt «Au Boscal».

#### **Relations institutionnelles**

La Municipalité a rencontré pour des séances de travail le Conseil d'Etat vaudois, le préfet du district de Lausanne, les municipalités de Nyon, Montreux et Cully, la commission d'évaluation de l'Agence mondiale antidopage et la commission de coordination CIO-Ville de Lausanne. Elle a également reçu une délégation de la Ville de Locarno, hôte d'honneur de la Fête à Lausanne, la présidente du gouvernement letton, ainsi qu'une délégation du CIO, à l'occasion de la signature d'une convention relative à la mise à disposition de locaux rénovés, occupant les 2<sup>e</sup> et 3<sup>e</sup> étages de la maison de Mon-Repos, pour le secrétariat de la Solidarité olympique. La Municipalité a participé enfin, en délégation, à la Journée des communes vaudoises, à

Avenches, et à l'assemblée générale de l'Union des villes suisses, à Delémont et Moutier.

## Manifestations

Le Secrétariat municipal a apporté son appui - ou a coordonné celui d'autres services de l'administration - à de nombreuses manifestations, dont les principales ont été, chronologiquement :

- Du 5 au 13 mai, le *Festival Sciences et cité*.
- Du 5 juin au 5 octobre, la présentation, place de la Gare et place de l'Europe, d'*interventions artistiques éphémères dans l'espace urbain*, lauréates d'un concours du Fonds des arts plastiques.
- Du 21 juin au 2 septembre, la 20<sup>e</sup> édition d'*Entrée libre pour un été* : 146 spectacles ou animations offerts gratuitement aux Lausannois ou aux touristes à la Cité, à Montbenon, dans le parc de Mon-Repos, à Ouchy, à la salle Métropole et dans les quartiers. À noter que le groupe de travail qui a organisé les 19 premières éditions s'est constitué le 2 avril en association au sens des articles 60 et suivants du Code civil.
- Le 21 juin, la *Fête de la Musique* : Plus de 1 000 musiciens, soit 90 formations représentant tous les styles de musique, ont participé à la 7<sup>e</sup> édition lausannoise de cette manifestation, qui s'est déroulée en 24 lieux, en plein air, dans des églises, des salles de spectacles, un cinéma, un musée, une école de musique et divers bars, caveaux et cafés. Le comité de l'Association de la Fête de la musique a pu accroître le retentissement de cette manifestation grâce à l'apport de nouveaux sponsors.
- Les 29 et 30 juin, la 32<sup>e</sup> *Fête à Lausanne* : Avec Locarno comme hôte d'honneur, la fête s'est déroulée dans de bonnes conditions météorologiques. Cette manifestation requiert toujours un soutien logistique important de la part des services communaux. A noter l'abandon des emplacements réservés dans quartier de la Cité au profit de la place de l'Europe et de la place de la Riponne. Le comité d'organisation, avec l'aide du Bureau lausannois pour les immigrés (BLI), s'est fortement investi pour motiver les associations représentant les communautés étrangères à participer plus activement à la fête.
- Du 6 au 14 juillet, le *Festival de la Cité* : La contribution des services communaux a été du même ordre de grandeur que ces dernières années.
- Le 1<sup>er</sup> août, la *Fête nationale* : La cérémonie officielle s'est déroulée au centre sportif de la Blécherette; pour son organisation, le secrétariat municipal a collaboré avec la Société de développement du Nord. Le cortège, regroupant sous la conduite de l'Union Instrumentale les représentants des autorités cantonales, communales et militaires ainsi que des bannières avec leurs escortes, s'est déroulé sur la route des Plaines-du-Loup. Après la partie officielle, la fête a continué avec le feu du 1<sup>er</sup> août, un petit cortège pour les enfants et le bal traditionnel.

Le feu d'artifice tiré sur le lac, offert à la population par la Société de développement et des intérêts

d'Ouchy avec la collaboration des services de la Ville, a attiré, comme ces dernières années, un très nombreux public.

- Le 6 octobre, la *Marche blanche* (organisé pour lutter contre la pédophilie) : Ses organisateurs ont demandé la collaboration de différents services de la Ville.
- Le 31 décembre, pour fêter l'entrée dans la *nouvelle année*, l'association de la Fête du soleil a sollicité l'aide des services communaux pour organiser une animation sur la place de la Riponne et sur l'esplanade de la Cathédrale, cette animation étant complémentaire à l'illumination de la Cathédrale organisée et financée par l'association des Amis de la Cité.

## Sociétés locales (fanfares, groupes musicaux et chorales)

Diverses demandes de soutien financier ou logistique relatives à des événements ponctuels ont été examinées et ont reçu, dans l'ensemble, une suite favorable.

Les excellents contacts maintenus avec le comité de l'Association des Corps de musique lausannois (ACML) permettent généralement de mettre à disposition une fanfare pour certaines manifestations officielles lausannoises. La rencontre annuelle avec les présidents des différents corps de musique a permis d'évoquer les problèmes de ces groupes musicaux et d'envisager les solutions propres à faciliter, autant que faire se peut, leurs activités.

Les activités des chorales ont également retenu l'attention de la Municipalité, qui a décidé de soutenir les efforts de recrutement de leurs dirigeants en allouant une subvention annuelle à la formation des jeunes chanteurs lausannois.

La Municipalité a, en outre, décidé de rembourser aux sociétés locales le montant encaissé pour la location des salles communales utilisées pour la présentation des spectacles annuels qu'elles présentent et animent.

## Conférence des secrétaires municipaux et des secrétaires généraux

Outre les questions - courantes - de coordination inter-directions, les problèmes liés au statut des comptabilités de direction ont particulièrement retenus l'attention de la Conférence des secrétaires municipaux et des secrétaires généraux. Celle-ci a en outre poursuivi sa réflexion sur le rôle des secrétaires généraux, qui a débouché sur un rapport circonstancié à la Municipalité.

## VOTATIONS ET ÉLECTIONS

Le secrétariat municipal a été fortement engagé dans l'organisation des élections communales, qui se sont déroulées, en quatre scrutins successifs, entre le 28 octobre et le 25 novembre. Le dépouillement du 1<sup>er</sup> tour de l'élection de la Municipalité et de celle du Conseil communal s'est déroulé au Casino de Montbenon (décompte et préparation des bulletins) et dans les locaux du bâtiment administratif de Chauderon 9 (saisie informatique). Les résultats étaient connus en milieu de soirée pour l'exécutif et à 6 heures le lendemain matin pour le délibérant, ce qui constitue

un record de rapidité concernant l'élection du Conseil communal, et cela en dépit de mesures de sécurité particulières ayant dû être prises et de l'inconnue que représentait l'utilisation d'un nouveau logiciel développé à l'interne. Cette rapidité est à imputer à une meilleure clarté des instructions de dépouillement et, par conséquent, au nombre réduit d'erreurs à corriger, mais aussi à une méthode différente de saisie des résultats et à une amélioration du système de transport des documents. Notons également que, pour la première fois, les candidats et les partis politiques ou groupements d'électeurs ont reçu l'occasion de se présenter sur le site Internet de la Ville de Lausanne.

Par ailleurs, le secrétariat municipal a été étroitement lié au processus, conduit par le Service cantonal de l'intérieur, de justice et des cultes, de réflexion et d'élaboration des nouvelles loi et procédures relatives au vote par correspondance généralisé dont l'introduction, prévue initialement en décembre, a été reportée à juin 2002.

### Registre civique

Au 31 décembre 2001, le corps électoral lausannois comptait 61 433 électrices et électeurs (31 décembre 2000 : 61 594) ; 7 825 personnes (31 décembre 2000 : 7 152) étaient en outre inscrites au registre central des Suisses de l'étranger, tenu à Lausanne pour l'ensemble du canton.

### Votations et élections

#### Scrutins organisés

- 3 votations fédérales, 11 objets au total
- 2 votations cantonales, 5 objets au total
- 4 élections communales

#### Objets et participation

##### 1. Votation fédérale du 12 mars 2001

- a) Initiative Oui à l'Europe
- b) Initiative Pour des médicaments à moindre prix
- c) Initiative Rues pour tous

Electeurs inscrits : 69 494; votants : 30 330; participation : 43.64 %

##### 2. Votation fédérale du 10 juin 2001

- a) Référendum contre la modification du 6 octobre 2000 de la loi fédérale sur l'armée et l'administration militaire (LAAM) (Armement)
- b) Référendum contre la modification du 6 octobre 2000 de la loi fédérale sur l'armée et l'administration militaire (LAAM) (Coopération en matière d'instruction)
- c) Arrêté fédéral du 15 décembre 2000 portant abrogation de la disposition constitutionnelle soumettant l'érection des évêchés à l'approbation de la Confédération

Electeurs inscrits : 69 772; votants : 23 853; participation : 34.19 %

##### 3. Votation cantonale du 10 juin 2001

- a) Initiative populaire pour un taux d'impôt unique dans toutes les communes

- b) Décret sur le regroupement de l'Ecole romande de pharmacie
- c) Modification de la loi sur l'Université de Lausanne
- d) Décret sur le regroupement de l'Ecole romande de pharmacie

Electeurs inscrits: 62 134; votants: 20 627; participation : 33.20 %

##### 4. Votation cantonale du 23 septembre 2001

- a) Référendum populaire – *Loi sur la Banque cantonale vaudoise*
- b) Référendum financier obligatoire – *TRIDEL, installation d'incinération et de valorisation des déchets*

Electeurs inscrits : 61 877; votants : 14 096; participation : 22.78 %

##### 5. Election communale du 28 octobre 2001

Election de la Municipalité (1<sup>er</sup> tour)

Electeurs inscrits : 61 464; votants; 17 639 ; participation : 28.70 %

##### 6. Election communale du 28 octobre 2001

Election du Conseil communal

Electeurs inscrits : 61 464; votants ; 17 589; participation : 28.61 %

##### 7. Election communale du 11 novembre 2001

Election de la Municipalité (2<sup>e</sup> tour)

Electeurs inscrits : 61 209; votants : 15 019; participation : 24.54 %

##### 8. Election communale du 25 novembre 2001

Election du syndic

Electeurs inscrits : 61 490; votants: 16 748; participation : 27.24 %

##### 9. Votation fédérale du 2 décembre 2001

- a) Arrêté fédéral concernant un frein à l'endettement
- b) Initiative populaire : AVS – énergie – travail – *Pour garantir l'AVS – taxer l'énergie et non le travail*
- c) Initiative populaire : Suisse sans armée – *Pour une politique de sécurité crédible et une Suisse sans armée*
- d) Initiative populaire : Service civil pour la paix – *La solidarité crée la sécurité : pour un service civil volontaire pour la paix (SCP)*
- e) Initiative populaire : Impôt sur les gains en capital – *Pour un impôt sur les gains en capital*

Electeurs inscrits : 69 938; votants : 21 001; participation : 30.03 %

#### Initiatives et référendums vérifiés

##### Initiatives fédérales

- *Pour le versement au fonds AVS des réserves d'or excédentaires de la BNS*

Signatures reçues : 708; valables : 566

- *Moratoire fiscal*  
Signatures reçues: 156; valables : 138
- *Pour un meilleur statut juridique des animaux*  
Signatures reçues : 2 261; valables : 1 831
- *Les animaux ne sont pas des choses*  
Signatures reçues : 6 639; valables : 5 331
- *Avanti – Pour des autoroutes sûres et performantes*  
Signatures reçues : 2 574; valables : 2 066

#### Initiative cantonale

- *Des notes pour une école transparente*  
Signatures reçues : 4 114; valables : 3 603

#### Référendums fédéraux

- *Pour une politique de paix, contre la révision partielle de la loi militaire*  
Signatures reçues : 912; valables : 800
- *Pas de soldats suisses à l'étranger*  
Signatures reçues : 487; valables : 407
- *Pas de soldats étrangers en Suisse*  
Signatures reçues : 482; valables : 410
- *Contre la loi fédérale du 15 décembre 2000 sur le marché de l'électricité*  
Signatures reçues : 6 414; valables : 5'924
- *Non à la solution des délais*  
Signatures reçues : 760; valables : 646

#### Référendums cantonaux

- *Contre la loi du 9 octobre 2001 modifiant celle du 3 février 1988 sur le Grand Conseil*  
Signatures reçues : 1 767; valables : 1 669
- *Contre la suppression de l'Ecole de pharmacie*  
Signatures reçues : 5 361; valables : 4 645
- *Contre la loi du 20 mars 2001 sur la Banque cantonale vaudoise*  
Signatures reçues : 6 931; valables : 6'303

## **BOURGEOISIE, NATURALISATIONS ET DÉCLARATIONS**

### **Bourgeoisie de Lausanne**

Au 31 décembre 2001, 35 360 bourgeois de Lausanne étaient recensés, soit 685 de plus qu'au 31 décembre 2000 (34 675).

Les mouvements suivants ont été enregistrés:

- 458 étrangers (de 45 nationalités) ont acquis la bourgeoisie de Lausanne par procédure de naturalisation ordinaire;
- 83 étrangers, tous époux(es) de Suisses(es) originaires de Lausanne ont bénéficié de la procédure de naturalisation facilitée;
- 22 enfants étrangers sont devenus suisses et bourgeois de Lausanne par procédure de naturalisation facilitée.

505 personnes ont en outre été inscrites au registre des bourgeois pour des causes «naturelles» (naissances, adoptions, réintégrations ou mariages); enfin, 383 personnes ont perdu la bourgeoisie de Lausanne, principalement pour cause de décès.

### **Naturalisations**

*Auditions de candidats(es) étrangers(ères) à la bourgeoisie de Lausanne par des délégations conjointes de la Municipalité et du Conseil communal*

26 délégations conjointes de la Municipalité et de la commission permanente des naturalisations du Conseil communal ont auditionné 239 candidats(es) (2000 : 230) afin d'émettre un préavis à l'intention des autorités cantonales et fédérales; 17 d'entre eux (elles) ont dû être reconvoqués(es), leurs connaissances et/ou leur intégration n'étant pas considérées comme suffisantes.

### *Promesses de bourgeoisie de Lausanne*

En 2001, 443 personnes (2000 : 468) ont obtenu une promesse de bourgeoisie de notre commune, soit 282 requérants(es), 42 conjoints(es) et 119 enfants.

### **Déclarations**

En 2001, le bureau des déclarations a délivré les 3 768 pièces officielles suivantes :

	<u>2000</u>	<u>2001</u>
Authentications de photocopies	2 071	1 907
Actes de mœurs	302	236
Certificats de vie	583	574
Actes d'origine	388	432
Déclarations de fortune (sans émoluments)	591	619
<b>Total</b>	<b>3 935</b>	<b>3 768</b>

### **BUREAU DES IMPRIMÉS ET DU MATÉRIEL**

Poursuivant la démarche de modernisation du fonctionnement entreprise depuis deux ans, le Bureau des imprimés et du matériel (BIM) a porté une attention particulière à plusieurs questions qui déboucheront à court et moyen terme sur des réalisations concrètes. Il s'agit en particulier de l'informatisation des processus de commandes d'articles et de gestion des stocks, ainsi que de l'attribution - en fonction des règles s'appliquant aux marchés publics - de la fourniture des photocopieurs. La révision du règlement de l'économat communal, en vue de son adaptation, précisément, à la démarche de modernisation, a été entreprise.

Des mesures ont par ailleurs été prises, en concertation avec les utilisateurs concernés, pour réduire les dépenses afférentes à l'achat de produits de nettoyage et d'entretien, principalement en limitant la gamme desdits produits.

Enfin, le BIM s'est installé à fin décembre dans de nouveaux locaux, à la rue de Genève 52, mieux adaptés à l'accomplissement de ses tâches que ceux de Beau-Séjour 8.

## CASINO DE MONTBENON

L'étude d'une nouvelle formule d'exploitation s'est poursuivie; un rapport-préavis sera très prochainement soumis au Conseil communal.

### Entretien du bâtiment et du matériel

Outre les travaux usuels d'entretien, relevons :

- l'installation d'une boucle magnétique pour les malentendants à la salle Paderewski (financée essentiellement par la Société romande de lutte contre les effets de la surdité);
- la réfection complète de la chambre froide attenante à la cuisine de la salle des fêtes.

### Manifestations

La prospection et les offres faites par la direction du Casino ont atteint les objectifs fixés, soit l'utilisation maximale des salles, tout en privilégiant leur emploi par les sociétés locales et la Cinémathèque suisse (110 réservations à elle seule).

Le Casino a accueilli 360 événements (1999 : 315, 2000 : 349), selon la répartition mensuelle suivante :

	salle Paderewski	salle des fêtes
Janvier	20	8
Février	21	15
Mars	28	13
Avril	14	7
Mai	17	19
Juin	19	12
Juillet	14	2
Août	17	2
Septembre	17	11
Octobre	21	11
Novembre	25	17
Décembre	19	11
	<b>232</b>	<b>128</b>

Outre les traditionnelles assemblées, spectacles des sociétés locales et les autres activités traditionnelles (concerts, auditions, festivals, nuit du court-métrage, kermesse de Terre des hommes, repas de soutien ou d'entreprises, présentations publicitaires ou réunions commerciales, débats de TVRL), les événements les plus marquants ont été :

- En janvier et en mars, les épreuves finales des *lauréats du Conservatoire de Lausanne* accompagnés par l'Orchestre de chambre de Lausanne.
- En mai, le *Festival Sciences et cité*, avec des expositions, des films, des conférences et des débats.
- En juin, les «*Rencontres de la Venoge*», lors desquelles de jeunes musiciens candidats à une bourse d'étude ont été auditionnés par un groupe d'experts.
- En août et septembre, l'information sur les entretiens de collaboration a été présentée à l'ensemble du personnel communal sous forme de sketches interprétés par la compagnie Caméléon.

- En octobre, le «*Centre d'information des professions de la santé*» a occupé l'ensemble du bâtiment dans le cadre d'une action de sensibilisation et d'information sur les professions de la santé à l'intention des élèves des gymnases.
- En octobre, la première édition du *Festival de bandes dessinées «Objectif BD Lôzane»* a connu une affluence exceptionnelle.
- En octobre, le secrétariat municipal a investi le Casino pour le *dépouillement des élections communales*.
- En novembre, l'association «Onze Plus» a une nouvelle fois organisé son traditionnel *Festival de jazz* avec des concerts à la salle Paderewski, des films inédits au Cinématographe, la salle des fêtes recevant cette année le bar du festival et accueillant en outre des concerts de musique électronique.

## FORUM DE L'HÔTEL DE VILLE

Le Forum a accueilli les 18 expositions suivantes :

- 9 – 27 janvier : *Les blessures du silences* - Photographies et témoignages à la mémoire du génocide au Rwanda. (Médecins sans frontières)
- 2 – 17 février : *Tous unis par le cœur* – À la rencontre de huit plasticiens cubains (Association La Peña del Sol)
- 22 février – 10 mars : *Damas contemporain* – *Tissé main* – Ouvrages de 36 tisserands travaillant dans 12 pays (Réseau d'amateurs de damas)
- 14 – 31 mars : *De Ramuz aux plantes exotiques* – Projets d'élèves de 8<sup>e</sup> et 9<sup>e</sup> années voie secondaire générale (Département cantonal de la formation et de la jeunesse)
- 4 – 21 avril : *Poupées d'art, ours et autres jouets de collections* (Mme Patricia Jossi)
- 28 avril – 12 mai : *J'ai découvert un animal inconnu* – Présentation des travaux primés lors d'un concours de création d'une nouvelle espèce animale précédemment inconnue de la science (Comité lausannois du festival *Science et cité*, en collaboration avec le Musée cantonal de zoologie)
- 15 – 23 mai : *175 ans d'action sociale... Le saviez-vous ?* (Société vaudoise d'utilité publique)
- 1<sup>er</sup> – 15 juin : *Cent ans et toutes ses dents* (Société vaudoise des médecins-dentistes)
- 21 – 30 juin : *Locarno, hôte d'honneur de la Fête à Lausanne* (Association de la Fête à Lausanne)
- 4 juillet – 18 août : *20<sup>e</sup> marché des artisans* (Association du marché des artisans de Lausanne)
- 22 août – 8 septembre : *1<sup>er</sup> forum de l'estampe et de l'édition d'art* – Exposition de livres et d'estampes présentés par des typographes, artistes et relieurs artisans (Association Graphirama)
- 12 – 22 septembre : *Doping or No Doping* – Exposition présentée dans le cadre d'une action de prévention contre le dopage (Panathlon-Club de Lausanne en collaboration avec le Service cantonal

d'éducation physique et du sport et le Service des affaires sportives de la Ville)

- 25 septembre – 6 octobre : *Le bénévolat... C'est naturel!* – Exposition-animation organisée dans le cadre de l'Année internationale des bénévoles (Association des services bénévoles vaudois)
- 8 – 13 octobre : *Expressions florales* (Service des parcs et promenades)
- 31 octobre – 10 novembre : *Filharmonie* - Présentation de créations de tisserands romands (Roman Tiss, groupe romand des tisserands)
- 14 – 24 novembre : *Pour un monde sans torture – 40 ans d'Amnesty International* (Amnesty International)
- 29 novembre – 8 décembre : *Femmes d'ici, venues d'ailleurs* – Première exposition d'un cycle (2001-2003) présentant l'apport des différentes communautés d'origine étrangère à la vie lausannoise (Bureau lausannois pour les immigrés, Chambre consultative des étrangers de Lausanne, Association «Vivre ensemble 2003» et associations de femmes étrangères)
- 11 – 22 décembre : *42<sup>e</sup> braderie des ateliers pour handicapés* (CROEPI – Comité romand d'orientation et d'éducation professionnelle des invalides)

Le Forum a également servi, du 18 au 28 octobre, de bureau de vote pour le premier tour des élections communales.

## ARCHIVES DE LA VILLE

Au cours de l'année, les Archives ont engagé une apprentie en information documentaire. L'engagement, pour une durée limitée, d'un collaborateur chargé du microfilmage de plans de police de construction s'est achevé. Un collaborateur de la direction des travaux a été accueilli dans les locaux du Maupas pour le recollage d'archives versées par le service administratif.

Sur le plan interne, en prévision du versement par le service d'architecture de plusieurs milliers de plans des bâtiments communaux, les documents ont été totalement reconditionnés et ont permis de dégager un espace d'accueil suffisant pour faire face aux nouveaux arrivages. Les bases de données ont été mises à jour. L'aménagement conjoint du 3<sup>e</sup> étage du bâtiment a garanti le bon déroulement des opérations. Pour tout ce qui concerne les documents graphiques, les Archives garantissent désormais un usage rationnel et économique des espaces disponibles.

La production de *Mémoire Vive*, revue d'histoire lausannoise dont le secrétariat de rédaction est assuré par les Archives, s'est concrétisée par la publication d'un numéro consacré à la Cité. Les pages internet des Archives ont été produites et sont aujourd'hui disponibles avec sources sonores et clips vidéos. La préparation de l'accès aux inventaires est en cours.

Sur le plan externe, les Archives ont eu le plaisir d'éditer un disque compact sur Lausanne (*Lausanne, faux-nez, vrais témoins*) co-produit par la Radio Suisse Romande. Elles ont été largement sollicitées pour la préparation

d'une exposition à l'Espace Arlaud sur les expositions nationales suisses, dont la présentation publique est prévue entre février et mars 2002. Plus de 35 documents audiovisuels ont été versés par des particuliers à cette occasion sur la base d'un appel dans la presse. En outre, la préparation des commémorations de 1803 entraîne de nombreux travaux de recherches qui déboucheront sur des publications dans le cadre de la Bibliothèque historique vaudoise.

### Consultation

1 083 personnes extérieures à l'administration lausannoise (2000: 1 079) ont eu recours aux services des Archives; 2 357 interventions en faveur du public ont été dénombrées (2000 : 2 330). La part des requêtes émanant des services administratifs reste stable (11 % du total).

### Animations et accueil

Les Archives ont poursuivi leurs animations en faveur de la promotion du patrimoine lausannois. Dans le cadre des «Petits matins», en particulier, la Société des Amis de la Cité et la question du sport à Lausanne ont fait l'objet de présentations publiques.

Les archives filmiques ont offert un programme exceptionnel en 2001. En partenariat avec l'association Jardin Urbain, deux moyens métrages 16 mm retraçant l'histoire des manifestations Jardins 97 et Jardins 2000 ont été projetés à la Cinémathèque ainsi qu'au personnel du Service des parcs et promenades. La télévision de la région lausannoise (TVRL) a également diffusé ces deux films durant l'été. Dans le cadre du projet GEPEL, les Archives ont produit un film vidéo offrant l'intégralité du spectacle théâtral présenté au personnel durant l'automne.

L'offre d'activités proposée par les Archives dans le cadre du «passeport-vacances» s'est perpétuée avec succès. Les enfants ont pu notamment réaliser un court métrage avec la complicité de la direction du Petit Théâtre de Lausanne.

### Formation

Mis à part l'accueil d'une nouvelle apprentie, qui implique un suivi particulier, les Archives ont comme les autres années ouvert leurs portes à des stagiaires, au nombre de 10 en 2001, pour répondre à la demande des jeunes désireux de suivre les filières de formation en information documentaire. Une apprentie ainsi que deux universitaires ont en outre suivi des stages de plusieurs semaines pour compléter leur cursus dans la branche.

Les Archives ont également accueilli trois classes, dont deux groupes d'apprentis en 2<sup>e</sup> année d'assistantat en information documentaire.

Enfin, les collaborateurs des Archives ont pu suivre des formations ad hoc, tant en informatique qu'en archivistique, rendues toujours plus nécessaires par l'évolution des techniques.

### Versements et inventaires d'archives

Durant l'année, 81 versements ont été effectués tant par l'administration que par des privés. L'administration communale a effectué 31 versements, par



l'intermédiaire des services, offices et bureaux suivants: Corps de police, Urbanisme, Service financier, Etudes générales et relations extérieures, Affaires culturelles (Musée historique de Lausanne), Forêts-domaines-vignobles, Gérances, Affaires sportives, secrétariat municipal (bureau des naturalisations et déclarations, bureau des imprimés et du matériel), Bibliothèque municipale, Eaux, Service social et du travail, Secrétariat général de la Direction de l'enfance, de la jeunesse et de la l'éducation, Presse et information, Personnel et assurances (fichiers Zadig), Secours et incendie, ainsi par les 20 km de Lausanne dans la série des archives para-administratives.

Au 31 décembre 2001, les archives privées sont constituées de 395 fonds différents. Les fonds suivants ont été créés ou complétés: Polla (Louis), Laufer (famille), Union chorale de Lausanne, Confrérie des Pirates d'Ouchy, Ecole Vinet, Vallotton (famille), Union chorale de Lausanne (fonds du cinquantenaire), Kunik (Alojz), Jardin urbain (Association), Radio Service Public, Loterie Romande, Girsberger (entreprise générale), Archives cantonales vaudoises, Von der Mühl (Robert), Consortage des patoisants valaisans de Lausanne, Chœur universitaire de Lausanne, Blaser (Adrien), G. Tellier (major), Rochat (Pierre), Sibilla (Raphaël), Delisle (Edouard), Guisan (famille), Société des contemporains 1908 de Lausanne et environs, Jeune chambre économique de Lausanne, Chanson de Lausanne, Union valdôtaine de Lausanne.

Parmi les 84 inventaires finalisés, on notera la poursuite de l'informatisation des inventaires rédigés au XVIII<sup>e</sup> siècle pour le Corps de Ville. A relever aussi l'intéressant fonds de l'association pour la promotion du canal du Rhône au Rhin.

La rédaction d'inventaires a été limitée par un imposant travail de tri, nécessité par les masses documentaires reçues, en particulier l'arrivage d'archives du secrétariat général de la Direction de l'enfance, de la jeunesse et de l'éducation, qui offrent près de 40 années d'histoire en un seul versement et ce malgré l'élimination directe de plusieurs tonnes de documents.

#### *Les archives audiovisuelles*

Lancé en 2001, le travail d'archivage des sources sonores de l'Encyclopédie vaudoise a débouché sur la numérisation de 88 heures d'entretiens d'intérêt ethnographique.

En matière filmique, les versements 2001, indépendamment de celui de films touchant l'Expo 64 non encore enregistrés dans le journal d'entrées, sont essentiellement dus à l'Association Plans fixes et à TVRL, qui ont contribué à l'accroissement notable des archives. 130 heures d'émissions de TVRL ont ainsi été archivées et indexées.

Les Archives ont poursuivi leur travail d'enregistrements d'intérêt public ou scientifique, seules ou avec le concours du groupe des archives sonores. 45 heures de sons nouveaux ont été archivées et documentées alors que les travaux de numérisation de sources sonores déjà versées se sont poursuivis, en particulier les bandes de Radio Acidule et des séances du Conseil communal.

#### *Restauration, microfilmage, numérisation*

Les séries médiévales et d'ancien régime ( parchemins et registres) continuent de faire l'objet d'une campagne systématique de restauration.

Le microfilmage de protection des séries archivées a débouché sur la production de 45 films 35 mm (journaux anciens, fonds d'ancien régime, fonds d'architectes, concours architecturaux, copies de lettres, etc.). La collection lausannoise de microfilms compte désormais 2 292 unités 35 mm (1,41 million de prises de vues) et 172 bobines 16 mm (510 786 prises de vues).

Indépendamment de ce travail, le responsable du centre de microfilmage a effectué les traditionnels clichés pour la sécurité des plans de réseau du service de l'électricité, soit 5 464 cartes à fenêtrés.

Enfin, le centre de microfilmage s'est tourné de manière toujours plus intensive vers la numérisation des documents graphiques de grand format (A0). Affiches et tableaux de la collection Lifar ont ainsi été photographiés numériquement, du fait de la couleur, pour constituer des bases de données documentant les collections et limitant l'accès aux originaux fragiles.

Un travail tout à fait nouveau a débuté en collaboration avec la Direction des travaux : l'archivage des plans des bâtiments communaux (plusieurs dizaines de milliers) a commencé en même temps qu'une numérisation des plans intégrés dans la base de données «Goéland» pour les besoins du service. Un tri des originaux limitera la conservation aux seuls documents présentant un intérêt graphique ou historique évident ou dont les informations colorisées nécessitent la conservation. Cette opération se poursuivra sur plusieurs années.

#### *Bibliothèque et documentation*

Le travail de documentation de presse a été poursuivi selon un rythme soutenu : 3 006 notices indexées ont été produites sur toutes les activités d'intérêt lausannois (2000 : 2 779 notices). Parallèlement, l'indexation numérique avec accès direct aux transcriptions des séances du conseil communal est complète pour les années 1999 et 2000, offrant 1 087 notices interrogeables sur machine.

La bibliothèque des Archives est inventoriée selon les normes du réseau romand des bibliothèques publiques et universitaires, ce qui lui assure sa notoriété vu son caractère scientifique et historique. Le passage sur un nouveau logiciel des inventaires des bibliothèques romandes a été reporté à 2002. Des problèmes techniques ont généré en 2001 bon nombre de difficultés, qui ont affecté le travail. Néanmoins, 307 titres nouveaux ont été recensés cette année, 46 % étant le fait de dons. Le catalogage dans la base de données romande a porté sur 282 titres. Le nombre de prêts inter-urbains ne varie guère (13 prêts effectués et 27 demandes).

Parmi les acquisitions intéressantes, il faut citer l'*Explication du coutumier du pays de Vaud* par G. Olivier (Lausanne, 1796) et les *Principes sur la formalité civile-judiciaire du pays de Vaud* par Samuel Porta (Lausanne, 1777).

## SERVICE DU PERSONNEL ET DES ASSURANCES

Les tâches assignées au Service du personnel et des assurances (SPA) sont énumérées à l'article 74 du Règlement pour le personnel de l'administration communale (RPAC). Depuis 1997, la SPA assure en outre la mise en œuvre des processus qui fondent la politique du personnel (projet GePeL) décidée par la Municipalité. A cet égard, l'administration communale a été mise à l'épreuve en 2001 par la confection des descriptions de postes et la réalisation des entretiens de collaboration, événements développés plus avant au chapitre des ressources humaines.

Le volume du personnel de l'administration communale est désormais apprécié sous l'angle du plan des postes, c'est-à-dire du nombre d'emplois (exprimés en équivalents plein temps) attribués à chaque service. Outil de gestion délégué à chaque chef de service, le plan des postes ne peut être amendé sans décision préalable de la Municipalité dans les situations suivantes : création d'un nouveau poste, remplacement d'un poste vacant par un poste dont la classification est supérieure, augmentation du taux d'occupation d'un poste sans diminution équivalente sur un autre poste de même nature.

A fin 2001, le plan des postes (exprimés en équivalents plein temps) se présentait de la manière suivante :

ADMINISTRATION GÉNÉRALE (223.187)	
Secrétariat municipal	46.846
SEGRE	12.081
Service du personnel et des assurances	26.910
Affaires culturelles	42.750
Organisation et informatique	63.550
Service juridique	7.000
Presse et information	10.650
Service de la révision	13.400
SÉCURITÉ PUBLIQUE ET AFFAIRES SPORTIVES (881.420)	
Police du commerce	41.220
Service des affaires sportives	80.725
Service du contrôle des habitants	34.700
Service de secours et d'incendie	181.205
Service administratif	22.620
Service de la circulation	45.550
Corps de police	475.400
FINANCES (176.415)	
Service financier	22.850
Service des gérances	81.215
Service des forêts, domaines et vignobles	34.350
Service des impôts, caisse et contentieux	19.000

Service des pompes funèbres	19.000
TRAVAUX (639.400)	
Service administratif	26.500
Service du cadastre	29.000
Service d'urbanisme	32.900
Service d'architecture	25.500
Service des routes et voirie	321.000
Service d'assainissement	204.500
ECOLES (591.589)	
Secrétariat général	24.721
Service dentaire	24.750
Santé des écoles	68.775
Service des écoles primaires et secondaires	164.458
Office régional d'orientation professionnelle	7.600
Service de la jeunesse et des loisirs	263.610
Bibliothèque municipale	37.675
SÉCURITÉ SOCIALE ET ENVIRONNEMENT (671.400)	
Secrétariat général	18.200
Service des assurances sociales	54.700
Environnement, hygiène et logement	28.900
Service social et du travail	292.100
Service des parcs et promenades	277.500
SERVICES INDUSTRIELS (551.500)	
Secrétariat général	25.500
Service de la comptabilité	65.600
Service du gaz et chauffage à distance	68.900
Service des eaux	123.200
Service de l'électricité	244.100
Service de l'énergie	17.000
<u>MAGESI</u>	<u>26.700</u>
<u>Total</u>	<u>3 761.411</u>

A la même date, le personnel en fonction s'élevait à 4 079 collaboratrices et collaborateurs répartis de la manière suivante (sans tenir compte du taux d'activité) :

3 402 fonctionnaires	83,4 %
677 contrats privés	16,6 %
dont 1 465 femmes	35,9 %
2 614 hommes	64,1 %
dont 2 943 à plein temps	72,2 %
1 136 à temps partiel	27,8 %

On relève une augmentation tant en ce qui concerne l'effectif du personnel que des postes de travail, consécutive à de nombreuses titularisations d'emplois occupés auparavant par des auxiliaires.

## Centre des ressources humaines

### *Unité «ressources humaines»*

#### *Conseiller en ressources humaines*

Le conseiller en ressources humaines a pour tâches principales la coordination du projet *GePeL*, le conseil et l'appui aux chefs de service et à leurs collaborateurs et collaboratrices pour toute question en matière de gestion du personnel et la gestion de l'Unité «ressources humaines». En outre, il assure la présidence du Groupe de confiance.

Dans le cadre du **conseil et de l'appui en matière de gestion des ressources humaines**, le conseiller en ressources humaines a reçu des demandes de la part de directeurs, de chefs de service ou de collaborateurs (appui pour l'engagement d'un nouveau cadre, conseil pour une situation individuelle ou pour la gestion d'un groupe, etc.). Il a aussi été impliqué dans la mise en œuvre du volet «ressources humaines» du projet «SI-Futur» (des Services industriels).

L'année 2001 a aussi été marquée par la part grandissante de la **mise en œuvre des décisions prises dans le cadre du projet GePeL**. C'est ainsi que plusieurs séances réunissant les chefs de service et les répondants en ressources humaines de l'administration communale ont été organisées, en particulier pour traiter l'élaboration des descriptions de poste et la mise en œuvre des entretiens de collaboration. En outre, le conseiller en ressources humaines a été invité à plusieurs reprises par des services pour présenter le projet *GePeL* et les nouveaux outils de gestion du personnel développés dans ce cadre.

Par ailleurs, celui-ci a été impliqué également dans la réflexion préliminaire concernant le choix du **logiciel de gestion du personnel** (SIRH) ainsi qu'à l'étude d'offres reçues dans ce cadre.

#### *Bureau du recrutement, de sélection de personnel et d'évolution professionnelle*

La structure recrutement, sélection de personnel et évolution professionnelle, après sa création en 2000, a poursuivi son développement en 2001. Ainsi

- une secrétaire a été accueillie, dès avril 2001, pour apporter un soutien administratif aux deux conseillères, et,
- l'étude d'outils adéquats a abouti au choix et à l'acquisition d'un test de personnalité pour apporter une aide fiable au recrutement des cadres et aux bilans de compétences offerts aux collaborateurs de la Ville.

#### *Recrutement et sélection de personnel*

Entrée en fonction en juin 2000, la conseillère en recrutement et sélection de personnel a tout d'abord été essentiellement affectée à la supervision de la rédaction des descriptions de poste des services de

l'administration communale. Au printemps 2001, environ 800 descriptions de poste ont été lues et commentées par les différentes personnes composant la cellule mise en place à cet effet. Parallèlement, la conseillère en recrutement et sélection de personnel a participé aux recrutements de 8 cadres. Elle a également participé à la réflexion préliminaire concernant le choix du logiciel de gestion du personnel (SIRH) ainsi qu'à l'étude d'offres reçues dans ce cadre.

#### *Evolution professionnelle*

La structure Evolution professionnelle, dont la mission consiste à fournir des bilans de compétences et un conseil en gestion de carrière aux employés de la Ville, ainsi que de gérer la bourse de l'emploi, a partiellement renforcé jusqu'au printemps la conseillère en recrutement et sélection de personnel dans la lecture et les commentaires aux services de leurs descriptions de postes.

Par ailleurs, au courant de l'été, elle a participé à la réflexion préliminaire concernant le choix du logiciel de gestion du personnel (SIRH).

En parallèle, la conseillère en évolution professionnelle a poursuivi tout au long de l'année la mise sur pied de la majorité des activités de bilan, des procédures administratives s'y référant et de l'organisation du bureau. De plus, elle a suivi quelques collaboratrices et collaborateurs: au total, une trentaine de personnes (18 hommes et 9 femmes) ont été reçues par la conseillère en évolution professionnelle durant cette période.

#### *Service social d'entreprise*

Pour mémoire, la réorganisation de l'unité socio-médicale (intervenue en 2000) a principalement confirmé les liens organisationnels et hiérarchiques du service social d'entreprise avec le conseiller en ressources humaines. Ce service est à disposition du personnel de l'administration communale et répond aux problématiques sociales et socio-professionnelles exprimées. L'assistante sociale offre conseils, informations, soutiens et orientations. Elle vise par-là à l'adaptation réciproque du personnel à son milieu de travail, social et familial.

Pour l'année 2001, l'assistante sociale d'entreprise a rencontré 108 collaborateurs/trices (68 hommes et 40 femmes) dans le cadre de 171 entretiens. Les demandes exprimées concernaient pour une large part (60 requêtes) le fonds de secours. A noter, qu'en fonction des critères et du règlement dudit fonds, 21 requêtes n'ont pu aboutir favorablement.

Le personnel de l'administration a fait, en outre, appel au service social d'entreprise pour des questions d'ordre familial (éducation) dans 9 cas, de rupture conjugale dans 7 cas, de fin de droit au traitement dans 15 cas, de soutien et d'orientation à 15 reprises, de logement (garantie, expulsion, recherche d'appartement) dans 9 cas, et d'endettement dans 20 cas. A noter que ces problèmes peuvent être cumulés.

#### *Médecin-conseil*

Le médecin-conseil a examiné 368 candidats et a effectué 100 expertises. Par ailleurs, lors de ses vacances, son remplaçant a examiné 17 candidats.

Le médecin-conseil a poursuivi la supervision étroite de son infirmière en santé publique, du Groupe sanitaire et participé à plusieurs séances d'Etat-major du plan DIAM et ORCA.

Les stratégies de reconversion professionnelle ont été consolidées en relation étroite avec les représentants de l'AI, les TL et la caisse de pensions (5 séances).

Dans la perspective d'une stratégie préventive des maladies coronariennes, un questionnaire «santé» ainsi qu'une prise de sang ont eu lieu pour tous les sapeurs-pompiers professionnels, en collaboration avec l'infirmière en santé publique.

Plusieurs cours ont été dispensés à l'intention des différents secteurs de l'administration.

#### *Infirmière en santé publique*

L'infirmière en santé publique s'est occupée de 41 collaborateurs et a mené 114 entretiens.

Le groupe de travail «alcool» a tenu 7 séances. Une procédure a été établie ainsi qu'une brochure qui devraient voir le jour en 2002.

Par ailleurs, dans le cadre de la santé au travail, l'infirmière en santé publique a participé au groupe «sport bien-être». Afin de connaître les attentes et les besoins du personnel de la ville de Lausanne, elle a transmis un questionnaire «santé» aux personnes inscrites à un des cours proposés.

Comme l'an dernier, elle s'est occupée de la mise en place et d'une coordination pour la gestion du stress post-traumatique pour l'ensemble de la Ville, à l'exception du Corps de police et des ambulanciers.

Elle a participé à plusieurs séminaires de formation, entre autres pour la gestion du stress post-traumatique.

485 personnes ont été vaccinées contre la grippe et 57 contre l'hépatite, sous la responsabilité du médecin-conseil.

#### *Gestion du personnel - Lausanne (GePeL)*

Si le projet GePeL a vu le jour en 1997, s'il a connu son essor en 1998 (définition du contenu du projet et organisation de son développement), si les trois premiers dossiers (issus des travaux des groupes de travail GePeL) ont été adoptés par la Municipalité en 1999, si l'année 2000 a vu le début de la mise en œuvre des premières décisions prises dans le cadre du projet, 2001 restera l'année de l'introduction des descriptions de poste et des entretiens de collaboration pour tous les services de l'administration communale.

- **«Management – description de poste»** : chaque collaborateur et collaboratrice doit désormais disposer d'une description de poste qui concrétise la mission confiée dans son service en précisant les buts, responsabilités principales et délégation de compétences particulières attribués à son poste. Cette description de poste est complétée par le profil recherché (formation, compétences, exigences particulières) pour le titulaire du poste. Ainsi, les services ont été chargés, dès l'été 2000 et sur la base d'exemples de descriptions de fonction proposées par le SPA, de rédiger celles de leur personnel. Le SPA a mis en place une cellule ad hoc, dont la principale cheville ouvrière fut la conseillère en

recrutement et sélection de personnel, pour fournir aide et conseil aux services : dans ce cadre, près de 800 premières versions de descriptions de poste ont été relues et commentées.

- **«Management – entretien de collaboration»** : la Municipalité a adopté la nouvelle méthode d'évaluation des prestations (anciennes «qualifications») et décidé son entrée en vigueur pour l'exercice 2001. Ainsi, pour la première fois dans l'administration communale, chaque employé a rencontré son supérieur hiérarchique lors d'un «entretien de collaboration» pour évaluer ses prestations, formuler des remarques sur les conditions de travail ou l'ambiance, fixer des objectifs ou déterminer des besoins en formation pour la période à venir.

L'ensemble des cadres concernés a reçu une formation (de 2 jours) à ce sujet et les 4 000 collaborateurs et collaboratrices de l'administration communale ont été informés (par le biais de 12 séances au Casino de Montbenon, mettant en scène des comédiens et le conseiller en ressources humaines, qui ont pu, par des séquences alternées, présenter et démystifier la nouvelle procédure).

- Le rapport **«Développement des compétences»** a été adopté par la Municipalité. Les principes et outils développés dans ce cadre permettront de concrétiser les constats faits lors de l'entretien de collaboration (besoins en formation) et d'offrir une plus grande efficacité de la formation.
- Par ailleurs, en matière d'**«appui aux services»**, les répondants en ressources humaines (RRH) des services ont terminé leur phase test commencée en avril 2001. Cette phase a été évaluée et a donné lieu à un rapport qui sera soumis à la Municipalité au début 2002. Pour rappel, la mission de ces RRH est d'offrir un appui aux chefs de service dans le domaine des ressources humaines, de permettre une gestion plus claire et efficace des procédures de gestion du personnel, en particulier l'adaptation à chaque service des procédures définies à l'échelon de la commune, et enfin d'assurer la cohérence et l'harmonisation des actions de ressources humaines à l'intérieur de chaque service. Pendant cette année, leur mission principale aura été de coordonner l'élaboration des descriptions de poste des collaboratrices et collaborateurs de leur service.
- Le groupe de travail **«Santé au travail»** a poursuivi ses travaux dans la perspective de produire un document énonçant une procédure claire de gestion du personnel dans toutes les problématiques liées à la dépendance (notamment à l'alcool), ainsi que de clarifier le rôle de chaque intervenant dans ce domaine. Un représentant de l'Institut suisse de prévention de l'alcoolisme et autres toxicomanies (ISPA) fonctionne comme expert dans ce groupe.
- En outre, le SPA accompagné du Service d'organisation et d'informatique a procédé à l'évaluation des offres reçues pour un **logiciel de gestion du personnel**. Cet appel d'offres s'est conclu par un rapport-préavis adopté par la Municipalité en décembre 2001 et qui sera soumis au Conseil communal au début 2002.

### *Groupe de confiance*

En mars 2001, le conseil communal a pris acte de la réponse à l'interpellation Vuillemin à propos de la nouvelle teneur RPAC 22.01 définissant la procédure à suivre en cas de harcèlement et/ou de mobbing. Dans ce cadre, la Municipalité a proposé de procéder à une large réflexion pour établir une procédure *d'aide à la résolution des conflits sur la place de travail*.

Toutefois, cette réflexion a été suspendue dans l'attente de la suite qui allait être donnée à la motion, déposée en mars par le conseiller communal Vuillemin, «pour une meilleure prévention et lutte contre le mobbing dans le cadre de l'administration communale lausannoise». Cette motion a été prise en considération par le Conseil communal en novembre 2001 qui a décidé de la renvoyer à la Municipalité pour étude et rapport.

Cette année, outre bon nombre de renseignements donnés par téléphone, le Groupe de confiance a traité 6 situations internes.

### *Formation du personnel communal*

Cette année encore, l'accent a été mis sur la formation GePeL, avec la poursuite de la formation des cadres au management du personnel et une opération de formation/information à l'entretien de collaboration pour l'ensemble du personnel sous forme d'animation théâtrale. Tous séminaires et manifestations confondus, l'unité de formation a organisé 206 sessions de formation et d'information, fréquentées par 2 703 participants.

### *Programme de formation continue*

Les séminaires de formation générale ont accueilli 936 participants de l'administration communale à l'occasion de 67,5 sessions mises sur pied soit par l'unité de formation (48), soit par le Centre d'éducation permanente (CEP) du Canton de Vaud (19,5). Ainsi, parmi ces 936 participants, 261 (570 personnes/jour) ont suivi des cours au CEP et, pour notre part, nous avons accueilli 320 participants (539 personnes/jour) de l'administration cantonale. Il est utile de préciser que 262 participants se sont retrouvés aux deux sessions de «l'Administration en bref». S'agissant du cours destiné aux futurs retraités, il a été suivi par 73 personnes répartis en quatre sessions. Comme l'an passé, à l'exception d'une offre pour les nouveaux cadres, le programme pour les cadres n'a pas été développé en raison de l'organisation cette année encore des cours GePeL consacrés à l'engagement de personnel et à la conduite des entretiens de collaboration.

Les formations-actions mises sur pied à la demande des services ont porté cette année sur la prévention de la violence et la gestion des conduites d'agression (à l'intention des assistants sociaux et des gardes de police), la nutrition dans l'exercice de la fonction de sapeur pompier, la compréhension du budget et des comptes communaux (pour le personnel des musées communaux) et l'utilisation des livres d'image en thérapie (pour les logopédistes du service de santé des écoles). 97 participants ont ainsi pu bénéficier de séminaires organisés expressément à leur intention. Par ailleurs, une expérience pilote a débuté pour les chargeurs du service d'assainissement : il s'agit de permettre à ces derniers de se libérer d'attitudes corporelles qui pourraient être néfastes à leur santé. Si cette phase

pilote s'avère probante, la formation sera proposée à l'ensemble des chargeurs, voire étendue à d'autres services.

### *Programme de formation informatique*

Sur 816 demandes, 669 ont été honorées à l'occasion de 65 sessions organisées dans le cadre du programme de formation informatique.

Les demandes de formation aux produits «hors-filière» (Photoshop, Access, Powerpoint et Autocad) ont augmenté : 133 participants (42 en 2000) ont fréquenté 17 sessions. Comme par le passé, le financement de ces cours est pris en charge par le service du participant.

Par ailleurs, seulement 2 sessions (26 en 2001) ont été organisées et financées directement par les services intéressés (Outlook et Windows NT).

**En fin d'année, des démarches ont été entreprises en vue de mettre sur pied une auto-formation assistée par ordinateur. Une expérience pilote sera lancée au début 2002.**

Une salle de formation a été aménagée et équipée pour la formation informatique dans une des deux salles de formation de l'usine de Pierre-de-Plan. Nous pouvons donc maintenant offrir de bonnes conditions aux participants aux cours informatiques, organisés en interne par la formation du personnel ou par les services concernés.

Enfin, un nouveau groupe d'appui à la formation du personnel, le GT informatique - regroupant des membres des deux anciens GT «filière de base» et «produits hors-filière» - a été créé. Il se compose d'un représentant par direction et de deux représentants du service d'organisation et d'informatique; il s'est réuni une fois.

### *Formation des chefs de service*

Comme chaque année, les chefs de service ont été invités à participer au programme de formation des administrations publiques latines. Par ailleurs, dans le cadre de la formation GePeL, un module de deux jours consacré à la conduite d'entretien de collaboration a accueilli 33 participants répartis sur 3 sessions. A noter qu'une session a également été mise sur pied pour les membres du groupe de pilotage GePeL, composé essentiellement de chefs de service.

En outre, une rencontre entre la Municipalité et les chefs de service a eu lieu au Planemard les 5 et 6 avril 2001. Portant sur le thème «Violences urbaines, défis pour l'administration», elle a permis à chacun de se pencher sur les défis liés à la sécurité dans une communauté urbaine et de procéder à un inventaire des multiples facettes de la violence urbaine en relation avec les missions d'une administration publique. Elle a aussi contribué à renforcer la réflexion menée par le groupe interdirections créé par la Municipalité.

### *GePeL*

Le programme pour les nouveaux cadres reprend les séminaires de «conduite du personnel», «d'engagement du personnel» et «d'entretien de collaboration» et permettra dorénavant aux cadres nouvellement engagés ou promus de se familiariser avec les outils et la philosophie de GePeL.

Le module «engagement du personnel» a débuté en automne 2000 et s'est poursuivi en 2001 avec l'organisation de 11 sessions d'une journée, fréquentées par 126 participants.

Quant au module «entretien de collaboration», il a réuni 481 participants répartis en 40 sessions de deux jours. On signalera également que la déléguée a participé à trois séances d'information d'une demi-journée organisées par l'unité des ressources humaines à l'intention des chefs de service et des répondants en ressources humaines sur la nouvelle procédure des entretiens de collaboration. Enfin, 12 séances d'information, de deux heures environ, sous forme d'animation théâtrale - avec le concours de la compagnie du Caméléon et celui du conseiller en ressources humaines - ont été organisées à l'intention de l'ensemble du personnel communal au Casino de Montbenon. Près de 4 000 invitations ont été lancées. Un enregistrement vidéo de ces représentations a été réalisé par les archives de la Ville.

#### GePeL - Développement des compétences

Le processus «Développement des compétences» a été adopté par la Municipalité le 14 juin 2001. Afin d'améliorer l'offre de formation, plusieurs instruments ont été développés. Les *Principes de formation* précisent les conditions d'accès et les modalités de financement pour les différentes catégories de formation; *l'action de formation* sert à la fois à évaluer les besoins de formation, à valoriser les compétences acquises et de bulletin d'inscription; le *plan personnel de développement* permet de planifier la formation sur plusieurs années. Une liste des compétences essentielles au bon fonctionnement de l'administration (référentiel de compétences) sera établie ultérieurement. Enfin un groupe permanent d'accompagnement à la formation du personnel sera créé.

#### Apprentis

Un programme de soutien pédagogique est réalisé pour les apprentis; il s'étend sur l'année scolaire, à savoir d'août à juin. En automne, les nouveaux apprentis ont suivi la journée d'accueil consistant en une visite de quelques lieux et bâtiments de l'administration (Hôtel de ville, Beau-Séjour, Hôtel de police et usine d'incinération des ordures ménagères), pendant laquelle une entrevue avec la Municipalité est ménagée et chaque direction présentée.

Par ailleurs cette année 2 sessions ont été organisées pour les apprentis de 1<sup>er</sup> année, *réussir son apprentissage*, 1 pour ceux de 2<sup>e</sup> année, réservées aux employés de commerce concernant *la connaissance de la branche* et 4 pour ceux de 3<sup>e</sup> 4<sup>e</sup> année, *préparation aux examens* et *recherche d'emploi* réunissant 72 participants.

Toutes les directions emploient des apprentis, répartis dans 29 services. La durée de l'apprentissage est en général de 3 ans, quelques formations se déroulant sur 4 ans.

#### Répartition des filles et des garçons par type d'apprentissage – année scolaire 2001-2002

	F	H
Assistantes en information documentaire	3	
Conducteur de camions		1
Cuisinier-ère	1	1
Dessinateurs-électriciens		2
Dessinateur-paysagiste		1
Dessinateur en génie civil		1
Dessinateurs géomètre		2
Electriciens de réseau		7
Electronicien		1
Employé-e-s de bureau	2	1
Employé-e-s de commerce	21	10
Forestiers-bûcherons		2
Horticulteur-trice-s	6	6
Informaticien		3
Magasinier		1
Paveur		1
Peintre en carrosserie		1
Peintre en publicité et décoration	1	
Polymécanicien-ne-s	2	13
Serrurier-constructeur		1
Totaux	36	56
	92	

#### Traitements bruts payés en 2001

Traitements bruts : traitements de base, 13<sup>e</sup> mois, suppléments, allocations familiales, heures supplémentaires, gratifications.

	Personnel fixe	Personnel auxiliaire
Administration générale	23 756 635.43	819 597.04
Sécurité publique et affaires sportives	79 068 234.68	1 784 225.53
Finances	12 880 931.47	224 395.78
Travaux	53 258 589.11	243 848.21
DEJE	45 233 831.84	5 601 203.42
Sécurité sociale et environnement	50 163 095.50	4 815 116.82
Services industriels	51 200 026.80	749 572.09
Total	315 561 244.83	14 237 958.89

#### Absences du personnel

(en moyenne annuelle par personne)

	Hommes	Femmes
Maladie	7,9	10,0
Accidents professionnels	1,0	0,2
Accidents non professionnels	1,7	1,0
Grossesse, maternité, allaitement	0	3,4
Service militaire et Pci	1,2	0
Vacances (non payées comprises)	20,5	19,9
Délégations diverses	1,9	1,5
Congés divers payés	0,7	0,6
Congés divers non payés	0,1	0,3
Totaux	35 jours	36,9 jours

**Les absences de longue durée** (maladie, accidents, congés-maternité) entraînent parfois l'engagement de personnel de remplacement qui a généralement la qualité d'auxiliaire. A cet effet, les services peuvent se prévaloir des remboursements de traitement comptabilisés au SPA, soit Fr. 1 340'143.— en 2001. Il s'agit pour l'essentiel du versement d'indemnités LAA et des arrérages AI autrefois destinés au fonds de secours.

En ce qui concerne les **vacances supplémentaires** non payées, on peut préciser qu'elles représentent une économie de quelque 303 472 francs pour l'employeur et que 153 personnes en ont bénéficié en 2001.

#### Age moyen du personnel au 31.12.2001

Femmes	42,2 ans
Hommes	42,5 ans
Ensemble	42,4 ans

#### Ancienneté du personnel au 31.12.2001

Femmes	9,2 ans
Hommes	13,4 ans
Ensemble	11,9 ans

#### Caisse de pensions du personnel communal

##### Effectifs et prestations 2001

	Personnel communal	Organismes affiliés	Totaux
Assurés	3855	1351	5206
Pensionnés	2764	854	3618
Traitements assurés	250,7 mio	83,7 mio	334,4 mio
Pensions versées	85,5 mio	23,8 mio	109,3 mio
dont :			
- pensions de base	66,0 mio	18,8 mio	84,8 mio
- allocations de renchérissement	14,5 mio	3,9 mio	18,4 mio
- supplément temporaire	5,0 mio	1,1 mio	6,1 mio

#### Gestion du portefeuille des assurances

Depuis 1992, un système micro-informatique de gestion du portefeuille des assurances traite de domaines aussi variés que l'assurance contre les accidents du personnel, la RC véhicules, la RC générale, la RC maître d'ouvrage, les dégâts d'eau, les grands chantiers, l'ECA, etc.

#### Assurance contre les accidents (LAA)

Nombre de sinistres	1 158
dont accidents professionnels	397
dont accidents non professionnels	761
dont femmes	255
hommes	903

637 de ces accidents (55 %) étaient des cas qualifiés de «bagatelle», c'est-à-dire qu'ils n'ont pas entraîné d'incapacité de travail.

#### Assurance véhicules à moteur de service

**229** sinistres ont été recensés dont, en particulier, **8** refus de priorité, **9** lors d'un dépassement, **33** lors d'une marche arrière, **87** lors de manœuvres diverses inappropriées, **4** lors d'un croisement, **14** collisions par l'arrière, **2** collisions en chaîne, **13** en intervention urgente (véhicule prioritaire), **24** pertes de maîtrise, **2** liés au risque du travail, **22** actes de malveillance de tiers, **1** lors de l'ouverture/fermeture d'une portière, **4** cas fortuits, **2** lors de changement de file, **1** avec une trottinette, **1** accrochage en s'engageant dans la circulation, et **2** dus à la perte de carburant ou d'huile.

Le coût provisoire des 94 cas avec dommages à des tiers s'élève à Fr. 109 370.25, indemnisés à environ 75 %. Nombre de cas liquidés : 68.

#### Assurance RC générale

**86** sinistres enregistrés, dont **33** d'entre eux sont liés à l'activité professionnelle d'un collaborateur, **30** à la responsabilité du propriétaire d'immeuble et **12** à des défauts de chaussées ou de trottoirs (au sens de l'article 58 CO), **4** cas de pollution d'origine inconnue pour lesquels la Commune répond sur la base de l'article 54 de la Loi fédérale et de l'article 9 de la Loi cantonale vaudoise sur la protection des eaux (RC administrative), **4** à la chute d'arbre ou de branche, et **3** à la responsabilité contractuelle.

Les dommages se sont élevés à Fr. 51 446.37 dont environ 65 % pris en charge par l'assureur ou des tiers. Nombre de cas liquidés : 50.

## SERVICE DES ÉTUDES GÉNÉRALES ET DES RELATIONS EXTÉRIEURES

### COORDINATION ÉCONOMIQUE

#### Activités de renseignement

La tâche de renseignement a porté principalement sur les dossiers suivants : 1) élaboration de prévisions des recettes fiscales; 2) synthèse de données et appréciations économiques en vue de la notation de Lausanne par l'agence Standard & Poor's; 3) compilations de données et synthèses à l'intention de la Commission consultative économique; 4) apport de données pour la candidature de Lausanne au siège de l'AMA et 5) diffusion mensuelle de données (tableaux de bord).

#### Activités régionales

Le SEGRE a assuré la présence de Lausanne auprès de différents organes de développement économique, notamment les instances de promotion de la COREL (Communauté de la région lausannoise), l'Association Biopôle (organisme chargé de la valorisation du pôle économique de Vennes) ainsi que le Service de l'économie et du tourisme (SET) du canton.

Au sein de l'administration communale, le SEGRE s'est chargé du secrétariat des activités du Groupe économique et de la Commission consultative économique. Créée suite à l'adoption du rapport-préavis n° 101, cette commission a réuni en 2001 des représentants des milieux économiques ainsi que de l'administration et du Conseil communal. Au cours de trois séances de travail, ses membres ont pu échanger des informations et des avis sur l'actualité et le futur de l'économie lausannoise.

### Rapport-préavis

Par le rapport-préavis n° 215 adopté par le Conseil communal le 13 novembre 2001, le SEGRE a répondu à la motion de M. Michel Cornut du 29 février 2000 sur le microcrédit. La Ville de Lausanne a ainsi décidé d'apporter une somme de 250 000 francs au capital de la Fondation ASECE – Georges Aegler. Cette fondation applique les principes du microcrédit en octroyant des prêts à des personnes souhaitant mettre sur pied une activité indépendante.

### Soutiens aux entreprises et institutions

Par le biais du SEGRE, entre autres, Lausanne apporte annuellement des soutiens directs et indirects au développement économique local et régional.

Le *prix Lausanne Entreprendre* vise à encourager chaque année une jeune entreprise qui s'est distinguée par l'originalité de son produit et par le respect des principes du développement durable. En février 2001, la première édition du prix a récompensé la société Gammadia SA active dans le domaine des solutions informatiques pour EMS. Le site [lausanne.ch](http://lausanne.ch) présente le profil des trois finalistes.

Le *fonds de capital-risque de la Ville* est destiné à prendre des participations dans de jeunes entreprises lausannoises. En 2001, se joignant à d'autres investisseurs, le fonds s'est porté acquéreur d'environ 2 % du capital-actions de Neocast SA. Basée au Parc Scientifique de l'EPFL, cette société propose des applications informatiques pour la gestion de contenus vidéos, notamment dans le domaine de la télévision numérique. Le site [www.neocast-inc.com](http://www.neocast-inc.com) présente cette société. Au cours de l'année, une dizaine de dossiers de candidatures ont été étudiés.

La Ville apporte également un soutien indirect au développement économique par le biais du parrainage ou de la contribution aux activités d'organismes spécialisés dans ce domaine. Le SEGRE assure ainsi le lien avec le DEV (Développement économique vaudois, organe de la promotion à l'étranger de la place vaudoise), Genilem, Capital Proximité Vaud ainsi que l'OSEC (Office suisse d'expansion commerciale), qui bénéficient du soutien financier de Lausanne.

### TRANSPORTS PUBLICS NATIONAUX ET INTERNATIONAUX

#### *Communauté d'intérêt de la ligne Simplon-Lötschberg (CISL)*

Compte tenu de sa situation stratégique sur la ligne du Simplon, la ville de Lausanne est membre du groupe de défense d'intérêts CISL (Communauté d'intérêt de la ligne Simplon-Lötschberg). Présidée par le conseiller

aux Etats Michel Béguelin, la CISL a pris en 2000 la relève de Transalp 2005 (promotion du tunnel de base du Lötschberg dans la perspective de la votation populaire de 1998 sur le financement des transports publics) et de la CRLS (Commission romande de la ligne du Simplon). Elle a connu en 2001 son premier exercice complet. La CISL défend avec un succès certain les intérêts des cantons de Suisse occidentale dans les domaines ferroviaires suivants : NLFA, raccordement au réseau TGV, Rail 2000 (dorénavant 2<sup>e</sup> étape), revitalisation de la ligne du Simplon. Elle collabore étroitement avec la Conférence des transports de la Suisse occidentale (CTSO), qui réunit les directeurs cantonaux des transports, et avec la CITAJ (Conférence intercantonale des transports ferroviaires de l'arc jurassien). Le syndic représente la ville de Lausanne dans son comité politique, le SEGRE étant partie prenante de son groupe de travail technique.

#### *AG-Flexi*

Depuis 1997, le SEGRE met dix abonnements généraux CFF AG-Flexi (2<sup>e</sup> classe, au porteur) à disposition des résidents de la ville, actuellement au prix de 30 francs par jour et par abonnement. Le succès de l'opération ne se dément pas : 3 530 jours de location en 2001 sur un potentiel de 3 650 (3 502 en 2000). Financièrement, l'exercice 2001 s'est terminé en équilibre pour la ville, le SEGRE étant soumis à TVA pour ce secteur de son activité.

L'abonnement annuel dit AG-Flexi est réservé aux communes et aux entreprises, les CFF ne délivrant pas d'abonnement annuel au porteur aux personnes physiques. Au prétexte que l'AG-Flexi «cannibalise» leur carte journalière, les CFF ont pratiqué une politique d'augmentation des prix vis-à-vis du SEGRE de 153 % depuis 1999. L'essentiel de cette augmentation ayant eu lieu en 2001, la ville de Lausanne est intervenue auprès de la surveillance des prix qui lui a donné partiellement raison, en ce sens que le prix de base imposé dès le 1<sup>er</sup> janvier 2002 est limité à 5 250 francs pièce (au lieu de 7 450 francs exigés en automne 2001) contre 4 440 francs auparavant.

Le SEGRE a reçu de la Municipalité une autorisation cadre portant sur 20 AG-Flexi mais en était resté à 10 abonnements jusqu'à fin 2001, le temps d'observer l'intérêt porté par les usagers à ce service offert par la ville. Compte tenu du succès populaire rencontré par l'opération, il avait été décidé de faire usage de la totalité de l'autorisation et d'acquérir 20 AG-Flexi pour 2002. Devant les difficultés inattendues décrites ci-dessus, il a toutefois été demandé au SEGRE de faire machine arrière et d'en rester à 10 abonnements en 2002. Si de nouvelles augmentations de prix devaient intervenir, il serait en effet nécessaire d'adapter drastiquement le prix de location pratiqué par la ville, afin de continuer à parvenir à un certain équilibre financier dans le cadre de cette opération. Ce qui diminuerait considérablement la qualité du service rendu à la population lausannoise. Avec 10 abonnements, le SEGRE en est donc revenu à une position d'observation, mais de la politique des prix pratiquée par les CFF cette fois.

#### **Transports publics de la région lausannoise**

Au cours de l'exercice sous revue, le projet de prolongement du métro Flon – Ouchy (M2) a été finalisé du point de vue technique mais non du point de vue politi-



que. Le SEGRE suit attentivement l'évolution de ce dossier par sa participation à divers groupes de travail. Il assure en outre le secrétariat de la société Métro Lausanne – Ouchy SA. Par ailleurs, le service a préparé les réponses à une interpellation, deux motions et deux pétitions concernant les tl.

### **Batsol**

La société Batsol termine sa 5<sup>e</sup> saison. C'est aussi la durée de l'autorisation accordée par l'Office fédéral des transports (OFT). L'exploitation 2001 a commencé le 13 avril pour se terminer le lundi du jeûne 17 septembre. La promotion a été faite par l'intermédiaire des factures d'électricité qui s'avère être une bonne solution. Le nombre total de personnes transportées est de 4 482. Par comparaison, un peu moins de 6 000 en 1999 et 3 649 en 2000. Les petits tours représentent plus de la moitié de ce résultat. Cette année, Batsol a participé au passeport vacances en organisant deux sorties au mois d'août.

### **Divers transports**

Le SEGRE représente la ville de Lausanne au sein de l'Association TGV Rhin-Rhône. Il suit ce dossier également par le biais de la CISL. En 2001, le service a participé à l'organisation de la deuxième édition à Lausanne de la journée européenne «*22 septembre, en ville sans ma voiture*». Par ailleurs, il est associé à divers groupes de travail de l'administration communale concernant la mobilité (groupe de travail chargé d'établir le bilan de la concrétisation du chapitre «*accessibilité et mobilité*» du plan directeur communal, Groupe technique lausannoise des transports/GTLT, Groupe piétons).

## **TOURISME ET INSTITUTIONS**

La convention signée entre Lausanne Tourisme et la Commune en 1999 donne satisfaction et a été reconduite pour trois ans. Sur un plan plus général, le Segre entretient avec Lausanne Tourisme une collaboration suivie sur les dossiers en cours et participe à de nombreuses séances placées sous la responsabilité de l'office.

### **Commission intercommunale de la taxe de séjour**

Au cours de l'année sous revue, la délégation des municipalités a été saisie de nombreux recours concernant l'assujettissement à la taxe de séjour. Ce mouvement de contestation s'amplifie, année après année, et prouve, si besoin est, l'absolue nécessité de revoir le règlement de l'entente intercommunale. Cette révision dépend de celle de la Loi cantonale sur le tourisme avec laquelle elle devra être harmonisée. Cette loi cantonale est actuellement en travail et, si tout se passe bien, elle devrait entrer en vigueur à l'horizon 2003.

Quant au Fonds pour l'équipement touristique de la région lausannoise, il a principalement soutenu des projets émanant de Lausanne Tourisme, les projets en question présentant un intérêt touristique pour l'ensemble de la région.

## **Relations avec le CIO et les fédérations sportives internationales**

Le 17 mai 2001, Lausanne a officiellement pris congé de M. J.-A. Samaranch, qui a été à la tête du CIO pendant 21 ans, en lui remettant la clé de la Capitale olympique. Installé dans notre cité dès son élection à la présidence, M. Samaranch a fait énormément pour Lausanne et les autorités de la ville lui ont témoigné leur reconnaissance en organisant à la date précitée une cérémonie, qui a malheureusement connu quelques perturbations.

En juillet 2001, à Moscou, le CIO s'est donné un nouveau président en la personne de M. Jacques Rogge. Sportif de haut niveau, membre du CIO depuis 1991, ce chirurgien et chevalier belge de 59 ans a été élu au second tour pour un mandat de huit ans et s'est depuis installé à Lausanne. Il a d'emblée déclaré qu'il entendait poursuivre, avec la Confédération, le Canton de Vaud et Lausanne, la politique établie par son prédécesseur.

Des premiers contacts établis entre le nouveau président et les autorités de notre ville est ressorti la nécessité de réorganiser la commission de coordination CIO-Ville. La dernière séance de ladite commission dans la forme actuelle a donc eu lieu le 19 décembre de l'année sous revue.

S'agissant des relations avec les fédérations sportives internationales, l'année a été ponctuée par des séances de travail réunissant des représentants de la Confédération, du Canton de Vaud et de Lausanne dans le but de mettre sur pied des conditions-cadres pour les fédérations en question, dont le rayonnement contribue au renom de Lausanne. Ces conditions-cadres constitueront un élément fort de la politique d'accueil en faveur de ces fédérations, tout comme la Maison du sport International.

### **Maison du sport international**

En 2001, le SEGRE a continué à assurer le secrétariat du conseil d'administration de la société anonyme Maison du sport international (actionnaires à parts égales : ville de Lausanne, Vaud, CIO). Quelques 130 architectes et bureaux d'architectes se sont inscrits au concours d'architecture. En fin de compte, 54 projets ont été soumis au jury qui, en décembre 2001 et à l'unanimité, a attribué le premier prix à l'atelier Matti Ragaz Hitz Architekten AG, 3097 Liebefeld. Le début des travaux de construction de la future Maison du sport international est prévu pour la seconde partie de 2002.

### **Congrès et manifestations**

Lausanne a accueilli au cours de l'année sous revue plusieurs manifestations importantes. Le Segre a particulièrement collaboré à deux d'entre elles, soit d'une part à IAMOT, une conférence internationale sur le management et la technologie, qui a réuni quelque 300 participants venant de 39 pays différents, du 19 au 22 août, et d'autre part au World Sports Forum. Rencontre des décideurs et intervenants dans le monde du sport, cette manifestation s'est déroulée pour la première fois dans notre cité, après deux éditions à

St-Moritz. La Commune lui a apporté un soutien financier subordonné à la condition qu'elle se tienne au moins trois ans consécutivement en notre ville et qu'elle s'intitule World Sports Forum Lausanne.

### **La Poste**

La Poste a entrepris une vaste transformation de son infrastructure, qui vise à modifier considérablement le réseau de ses offices. La réorganisation des 8 villes dont Lausanne fait partie s'appuie sur une vaste étude réalisée par la grande régie et les résultats de l'analyse de notre ville seront connus en 2002 seulement. Les préoccupations en la matière se sont traduites de la part de la Municipalité par plusieurs demandes d'informations concernant les dispositions prévues. En outre, elles ont entraîné le dépôt, par la conseillère communale Aline Gabus, d'une interpellation, à laquelle a répondu le SEGRE, sur la «Fermeture des bureaux de poste à Lausanne», exprimant les sentiments d'inquiétude manifestés par la population.

### **BUREAU LAUSANNOIS DE STATISTIQUE (BULSTAT)**

Pour le BuLStat, l'année 2001 a principalement été marquée par l'organisation des recensements fédéraux et par la poursuite de la réflexion sur le futur de la statistique communale, ces deux activités venant s'ajouter aux tâches régulières accomplies par ailleurs.

#### **Projets spécifiques**

1. Le mandat du Service des Impôts, caisse et contentieux pour la réalisation des statistiques fiscales. En plus de la production régulière des statistiques annuelles, l'attention s'est concentrée sur l'amélioration de l'exploitation des données concernant les mouvements de contribuables.
2. Le mandat du Service social et du travail concernant les statistiques de l'aide sociale. Le BuLStat a poursuivi sa collaboration avec le SST par la production d'un rapport annuel et de divers tableaux statistiques. Il a également rassemblé et traité les données nécessaires au projet de l'initiative des villes «Pour l'amélioration de la protection sociale».
3. Faisant suite à l'analyse menée dans le cadre de «Perspective 2001» pour le SEGRE, une réflexion fondamentale concernant l'avenir de la statistique communale a été entreprise dans le cadre d'un groupe de travail restreint et avec l'aide du chef du Service cantonal de recherche et d'information statistique; le rapport final présenté à fin décembre permettra à la Municipalité de réorganiser la statistique communale en tenant compte de la professionnalisation croissante de cette discipline et de l'évolution vers une informatisation de plus en plus complexe (data warehouse, internet etc.).

#### **Publications statistiques régulières**

Il a paru 4 numéros de «*Lausanne, les chiffres pour la dire*» en 2001; les deux premiers numéros ont clos la série présentant les 17 quartiers lausannois, commencée en 2000. Avec le numéro trois on est revenu à l'alternance régulière des cahiers rédactionnels et des cahiers statistiques réduits; le dernier cahier a été con-

sacré au thème des prévisions démographiques lausannoises.

De nombreux changements intervenus dans les données disponibles ainsi que des problèmes techniques liés à l'impression ont nécessité une refonte de la partie «statistiques générales». L'adaptation du contenu et la refonte de la mise en page ont été préparés durant le 2<sup>e</sup> semestre 2001 et prendront effet dès le numéro 1/2002.

#### **Production de données et exécution d'enquêtes**

En plus des traitements habituels concernant les données fiscales et celles des habitants, le BuLStat s'est occupé du Recensement fédéral de la population, des bâtiments et des logements 2000, ainsi que du Mini-RFE2001 pour le secteur public lausannois.

#### **Relations et coordination**

##### *Coordination interne*

Au niveau interne, le BuLStat veille à ce que les services communaux concernés (SOI, CH et SEHL) puissent obtenir les fichiers d'harmonisation issus du RFP2000; il s'agit d'un point important si l'on souhaite pouvoir réaliser le RFP2010 dans de bonnes conditions.

##### *Coordination externe*

Les nouvelles structures de travail instaurées dans le cadre de la statistique officielle suisse, tant au niveau régional que fédéral, supposent un engagement toujours plus grand de la part des offices régionaux. Lausanne y défend notamment les intérêts de grandes villes, qui autrement ne seraient pas toujours pris en compte.

#### **AFFAIRES EXTÉRIEURES**

Ce domaine est en relation suivie avec celui du développement durable, induisant un partage de l'une ou l'autre action entreprise.

S'agissant des affaires extérieures, on ne donnera ici qu'une liste non exhaustive des principaux points traités, soit :

- Convention entre l'Etat de Vaud et la Ville de Lausanne sur le partage des compétences et des collaborations en matière de relations extérieures. Ce document a été cosigné par le Conseil d'Etat et la Municipalité.
- Séance de travail conjointe Confédération - Canton de Vaud - Ville de Lausanne sur l'accueil des organisations internationales, à Berne le 10 décembre. Y participaient notamment du côté lausannois le syndic J.-J. Schilt et les municipaux D. Brélaz + B. Métraux.
- *Collaboration avec le Canton et la Confédération :*
  - collaboration avec le Délégué aux affaires européennes, en particulier dans le cadre du Réseau Vaud-Europe;
  - premiers travaux d'organisation de la Conférence ministérielle de la Francophonie, prévue à Lausanne, en décembre 2002;

- participation aux travaux du groupe technique franco-valdo-genevois, traitant des modalités d'accueil dans la région des organisations non gouvernementales.
- *Prise de position sur divers sujets :*
  - Prise de position lausannoise sur l'Initiative «OUI à l'Europe» votée le 4 mars.
  - Consultation sur le projet de nouvelle Constitution vaudoise : détermination lausannoise.
  - Réponse à un questionnaire de la COREL sur les voies et moyens de l'organisation régionale.
  - Elaboration de la réponse municipale à la motion de Mme la Conseillère communale Nicole Grin sur «Associations, ententes ou conventions intercommunales : où en sommes-nous ?»
- *Préparation interventions :*
  - Rédaction d'un texte sur «les structures et réformes de l'Etat fédéral suisse» pour une Conférence internationale tenue à Barcelone en janvier 2002.
  - Relations Lausanne-Moscou : inventaire historique, en vue du déplacement de la Municipalité à Moscou pour la transmission des pouvoirs au sein du CIO.
- Accueil de stagiaires de deux pays d'Europe de l'est (Pologne - Roumanie)

Outre ces divers points particuliers, il faut relever l'ensemble d'éléments plus courants tels qu'informations fournies sur l'un ou l'autre point des relations extérieures ou de caractère plus général.

### **Association suisse pour le Conseil des Communes et Régions d'Europe (ASCCRE)**

Le siège et le secrétariat de l'ASCCRE sont installés à Lausanne depuis 1982.

En 2001, l'ASCCRE a consolidé son effectif de membres, essentiellement des communes, qui s'élève à 416, dont 116 adhérents germanophones, 194 francophones, 101 italophones et 5 romanches.

L'ASCCRE a poursuivi sa mission de *promotion européenne en Suisse*. A cet égard, 2001 était une année importante pour la problématique du rapprochement de la Suisse avec l'Union européenne, par la votation du 4 mars sur l'initiative «OUI à l'Europe».

L'ASCCRE s'est engagée dans le soutien à l'initiative, même s'il manquait la conviction profonde de son opportunité après l'acceptation encore très proche des Accords bilatéraux. Le résultat du scrutin a clairement montré que le peuple suisse n'était pas prêt à faire le pas rapide d'une adhésion à l'UE.

L'ASCCRE a par ailleurs organisé, le 13 septembre à Berne, une réunion d'information sur «les Traités de Schengen (coopération judiciaire et policière) et Dublin (immigration et asile): Perspectives et effets attendus pour les cantons et les communes», qui a rencontré un bon succès avec une septantaine de participants.

L'Association a en outre accompli ses tâches traditionnelles : *l'information / publicité* par les médias habituels (Bulletin d'information quadrimestriel, Lettre des Com-

munes d'Europe, publication spécifique pour la Journée de l'Europe (5 mai) consacrée à «La Suisse et l'Europe des Communes»), le *jumelage/partenariat* de communes (avec 4 nouveaux jumelages conclus) et la *représentation extérieure* des collectivités locales helvétiques, notamment auprès du Conseil des Communes et Régions d'Europe (l'organisation faitière) et le Conseil de l'Europe / Congrès des pouvoirs locaux et régionaux.

### **DÉVELOPPEMENT DURABLE**

Dans sa séance du 19 avril 2001, la Municipalité a adopté le 2<sup>e</sup> rapport-préavis (n° 211) visant à la «*Mise en place d'une politique de développement durable en Ville de Lausanne*». Ce volet développe la notion d'Agenda 21 dans le domaine social, du logement, de la région et d'une participation renforcée de la population dans les domaines la touchant particulièrement et propose divers projets liés au développement du bois.

Afin de planifier et d'accompagner la démarche, le groupe de pilotage (Directeur des SI, chefs des services SEGRE, FoDoVi, architecture, délégué à l'environnement et coordinatrice du développement durable) a tenu six séances.

Durant l'année sous revue, le SEGRE a été sollicité à plusieurs reprises pour présenter le projet Agenda 21 lausannois :

- Séminaire du *Club des villes* du projet *L'énergie dans la Cité* (Lavigny, 26 janvier)
- Séminaire de formation du personnel communal et cantonal «L'après-Rio : développement durable et Agenda 21» (3 mai)
- Cours postgrade en Ingénierie et Management de l'environnement (EPFL, 11 juin)
- Cours d'Ecologie à l'Ecole d'ingénieurs du Canton de Vaud (9 novembre).

Afin de préparer la démarche participative dans les quartiers lausannois, proposée dans le rapport-préavis n° 211, une visite a été effectuée à Besançon (8 juin) pour examiner l'expérience de cette ville en la matière; par ailleurs, le SEGRE a suivi les travaux de la Conférence «Participation citoyenne et politique urbaine», Bruxelles, 8 et 9 octobre.

Toujours au chapitre de la récolte d'information, à signaler la participation aux «Journées nationales sur le développement durable au niveau local» organisées par la Confédération (Berne, 21 et 22 novembre), qui avaient pour thème «le rôle de l'économie».

Outre la participation au projet de recherche EPFL «Priorité 21» (avec les communes de Vevey, Essertines/Yverdon et Mannens Grandsivaz) qui vise à déterminer les impacts de différentes alternatives de développement durable et à définir les priorités, la Ville de Lausanne est associée à l'étude «Kernindikatoren» menée par Ernst Basler+Partner et soutenue par l'Office fédéral du développement territorial (ODT). Ce travail cherche à établir des indicateurs de développement durable pour les villes et les cantons.

La gestion du Fonds du développement durable, créé dans le premier rapport-préavis Agenda 21 (n° 155) adopté par le Conseil communal le 28 novembre 2000, échoit au SEGRE.

Parmi les projets soutenus lors de l'année sous revue, il a notamment financé l'opération «un arbre, un enfant», organisée par le Service FoDoVi le 28 avril, et divers projets liés à la valorisation du bois.

## AFFAIRES CULTURELLES

A fin décembre 2001, le Service des affaires culturelles comptait 50 postes (39,40 EPT), plus une apprentie. L'unité administrative, malgré l'accroissement de ses tâches, n'a pas connu d'augmentation d'effectif, essentiellement à cause d'un manque de locaux, et compte toujours 4,8 postes pour 5 personnes, y compris sa chef.

La répartition du personnel à fin 2001 se présente comme suit :

	Nombre de personnes	EPT
Mu.dac	10	7,85
Musée historique	23 + 1 apprentie	17,05
Collection de l'Art Brut	7	5,95
Musée romain de Vidy	5	3,75
Unité administrative	5	4,80

Durant l'année 2001, le Service des affaires culturelles a élaboré le rapport-préavis n° 194, «Une nuit des musées lausannois», en réponse à la motion de Grégoire Junod.

Deux nouvelles plaques commémoratives ont été inaugurées en 2001 :

- aux anciennes écuries de Mon Repos, en mémoire d'Alice Bailly (1872-1938), peintre, pionnière du cubisme en Suisse, qui installa son atelier dans ce bâtiment en 1925;
- à l'avenue d'Ouchy 49, devant la pension Le Chalet, pour rappeler les séjours, entre 1884 et 1887, d'August Strindberg (1849-1912), écrivain et artiste dramatique suédois célèbre.

Suite à l'enquête réalisée par Olivier Moeschler à la demande du Service des affaires culturelles sur la fréquentation des institutions et manifestations lausannoises, un résumé a été publié par le Bureau lausannois de statistique, sous le titre «Publics de la culture à Lausanne».

La chef de service a participé très activement à la rédaction du Guide Gallimard sur Lausanne, à paraître en 2002.

Elle a participé, à titre consultatif, aux séances du Comité du Fonds intercommunal de soutien aux institutions culturelles de la région lausannoise (ACRL) et a développé à son intention statistiques et propositions de répartition du montant attribué par l'ACRL aux quatre grandes institutions culturelles lausannoises, selon la Convention signée en 1988. Pour 2001, le montant de Fr. 695 000.— (qui représente 3,78 % des subventions allouées aux quatre grandes institutions par la Ville) a été réparti comme suit :

- Opéra de Lausanne, Fr. 230 000.—,
- Théâtre de Vidy-Lausanne, Fr. 225 000.—,

- Béjart Ballet Lausanne, Fr. 125 000.—,
- Orchestre de Chambre de Lausanne, Fr. 115 000.—

Le chef de service représente la Ville de Lausanne dans de nombreux conseils de fondation, comités, associations et commissions, soit :

Conseils de fondations du Théâtre de Vidy-Lausanne, du TML/Opéra (suppléante du syndic), du Béjart Ballet Lausanne, de l'Orchestre de Chambre de Lausanne, de l'Arsenic, de l'Hermitage, de la Cinémathèque, du Conservatoire, de l'Académie de musique, du Sinfonietta, de la Fondation vaudoise pour la promotion et la création artistiques, de la Fondation pour la création d'un Musée des Beaux-Arts.

Associations du Vieux-Lausanne, du Château de Chillon, du Festival de la Cité, de la Fête de la Musique, des Villes de la Grande Europe pour la culture, de Jardin urbain.

Commission du Fonds des arts plastiques de la Ville, commission du théâtre de la Ville, Commission cantonale des activités culturelles, Commission fédérale de recours pour la Fondation Pro Helvetia, Commission Education et Culture du Conseil du Léman, Comité d'organisation d'Entrée libre pour un été.

Le Service des affaires culturelles de l'Etat de Vaud et le Service des affaires culturelles de la Ville de Lausanne collaborent étroitement sur le plan de la promotion des musées ainsi que sur celui des institutions et des activités en ville de Lausanne. La participation de l'Etat à la culture lausannoise s'est élevée, en 2001, à Fr. 6 215 000.— (Cinémathèque non comprise), sans compter les aides ponctuelles distribuées par la CCAC (Commission cantonale des activités culturelles).

### ARTS VISUELS : MUSÉES, EXPOSITIONS, CONCOURS, ACHATS

#### MUSÉES

##### Promotion

**La publication «Musées lausannois»**, financée par la Ville et le Canton, tirée à 11 000 exemplaires trois fois par année, est maintenant envoyé sous enveloppe de plastique. Décision a été prise de modifier quelque peu, après 10 ans, la présentation dudit Bulletin. Ainsi, 2002 verra la première édition en couleurs, augmentée d'une partie «magazine» qui présentera les «acteurs» des tâches muséales, rendant ainsi le monde des musées plus proche des lecteurs.

**Le dépliant des musées**, brochure promotionnelle financée par les dix-huit musées de Lausanne et de Pully, tirée à 110 000 exemplaires, connaît un vif succès, notamment auprès des touristes.

Le responsable du **Bureau de publicité des musées** a poursuivi son travail de promotion des musées lausannois : réalisation et distribution du dépliant des musées, campagnes d'annonces pour les musées d'art et d'histoire et distribution d'un set de table durant l'été, action de promotion, dans les Alpes vaudoises et en Haute-Savoie, des quatre musées communaux. De leur côté, quatorze musées ont organisé des ateliers pour les enfants dans le cadre du passeport vacances en juillet et en août.

«**Nuit des musées lausannois**». Près de 4 000 personnes ont participé à la 1<sup>re</sup> «**Nuit des musées lausannois**» le 30 juin. Avec une maxicarte à Fr. 10.—, les participants avaient accès à tous les musées de Lausanne et de Pully et pouvaient participer aux animations, certaines destinées spécialement aux enfants. Un «musée éphémère», lieu de détente et de discussion spécialement conçu pour l'occasion dans la rampe nord du parking de Montbenon réaménagée pour l'occasion, a accueilli les participants à la fin de la manifestation.

«**Allons-y !**», le petit guide qui recense les rendez-vous culturels et sportifs à moins de Fr. 15.—, a fait l'objet d'une importante campagne de promotion au cours du printemps.

### Dépôts

Une étude est en cours en vue de l'aménagement du dépôt de Crissier destiné au Musée historique et à la Collection de l'Art Brut. Un préavis sera présenté au Conseil communal en 2002.

**L'aide aux musées, arts plastiques et arts appliqués représente 19,09 % du budget des affaires culturelles.**

### MUSÉE DE DESIGN ET D'ARTS APPLIQUÉS CONTEMPORAINS – MU.DAC

17 205 personnes, dont 2 637 élèves, ont visité les expositions temporaires présentées au Mu.dac.

#### Expositions permanentes

Pendant le montage des expositions temporaires, les Collections d'art verrier contemporain et la Collection Jacques-Edouard Berger restent ouvertes au public. La salle Gaudard, aménagée par les soins du BAMU (Bureau d'archéologie monumentale urbaine) et des Ateliers du Nord, sur proposition de la section des monuments historiques de l'Etat de Vaud, présente au public les grandes étapes de l'histoire de la Maison Gaudard ainsi que certains objets provenant des fouilles effectuées lors des travaux de restauration.

#### Expositions temporaires

- «Parures d'ailleurs, parures d'ici, incidences, coïncidences ?», du 1<sup>er</sup> janvier au 25 février 2001. Il s'agit de la fin de l'exposition qui a débuté le 3 novembre 2000. Cette confrontation, pleine de surprises et de découvertes, révélait la pérennité des formes, des techniques, des matériaux ou leur transposition, ainsi que les correspondances ou les divergences des fonctions de la parure, d'une culture à l'autre. Cette exposition était accompagnée d'un catalogue.
- «Collection de la Confédération : un choix» du 12 janvier au 1<sup>er</sup> avril 2001. Etant l'un des deux interlocuteurs privilégiés de l'Office fédéral de la cul-

ture, en Suisse, avec le Museum für Gestaltung de Zurich, le Mu.dac souhaitait par cette présentation rendre hommage à la générosité de la Confédération. Le musée a en effet en dépôt plus de 100 œuvres qui lui permettent de compléter, par des pièces de grande qualité, la collection d'arts appliqués suisses du musée.

- «Tiborocity : Design & Undesign by Tibor Kalman, 1979 – 1999», du 27 mars au 19 août 2001. Designer new-yorkais d'origine hongroise, Tibor Kalman a réalisé, peu de temps avant son décès prématuré en 1999, une exposition insolite intitulée Tiborocity. Présentée au San Francisco Museum of Modern Art avant le New Museum de New York et le Tel Aviv Museum of Art, elle est arrivée à Lausanne comme première étape d'un tour qui comprenait d'autres destinations européennes. Conçue comme une sorte de ville virtuelle, chaque section de cette exposition présentait une série de travaux qui reprenaient l'idée des secteurs d'activités d'une communauté urbaine : le magasin de musique, la salle d'école, le bar à café, la place publique, la prison, le musée, le magasin de souvenirs, la maison et l'espace du futur. La diversité des objets présentés dans cette mise en scène permettait de découvrir l'incroyable ingéniosité de ces créations.
- «L'Opéra au Mu.dac», du 24 avril au 12 août 2001. L'Opéra de Lausanne a présenté, du 25 février au 7 mars 2001, une œuvre de jeunesse de W. A. Mozart, «Lucio Silla». En faisant appel à deux créateurs venus du monde du design et de la mode pour les décors et les costumes, l'Opéra proposait une association inédite que le Mu.dac a voulu relayer dans ses salles par une exposition. Cet événement a permis au public de découvrir les éléments de décors et les costumes créés exclusivement pour les représentations de «Lucio Silla». Un petit cartable contenant huit cartes postales accompagnait cette exposition.
- «Les Jeunes créateurs romands de BD et de films d'animation» du 18 septembre au 6 janvier 2002. Faisant suite à une série d'expositions sur les jeunes créateurs romands initiée par Rosmarie Lippuner, cette exposition avait pour but de montrer la très grande variété de créativité dans le domaine de la bande dessinée et du film d'animation. Ainsi, 26 créateurs (16 pour la BD et 10 pour le film d'animation) ont été sélectionnés pour l'exposition. Un catalogue accompagnait l'exposition.
- «Les plus beaux livres de Suisse», du 18 septembre au 31 décembre 2001. Il s'agit d'un concours organisé chaque année par la section des beaux-arts et des arts appliqués de l'Office fédéral de la culture. Les livres primés obtiennent un diplôme d'honneur et sont présentés dans le cadre de deux expositions. Comme pour l'exposition de la Confédération (ci-avant), les institutions choisies étaient le Mu.dac et le Museum für Gestaltung de Zurich.

### *Animations diverses :*

«*La Nuit des musées*» au Mu.dac. Deux ateliers ont été organisés autour de l'exposition Tiborocity : le premier destiné seulement aux enfants et le deuxième destiné aux adultes et enfants. Deux représentations de la performance live de Yan Duyvendak «*My Name is Neo*», inspirée par le film *Matrix*, ont remporté un grand succès. Dans le cadre de la Collection de sculptures de verre contemporaines, une projection vidéo en continu sur les artistes verriers Monica Guggisberg et Philip Baldwin, ainsi que sur Frantisek Vizner, artiste tchèque, a été présentée. Dans le cadre de la Collection Jacques-Edouard Berger, les films «*Conférence de J.-E. Berger*» et «*L'œil et l'éternité, les Fayoums égyptiens*» ont également été projetés en continu.

### *Festival Les Urbaines, les 7 et 8 décembre 2001*

Pour sa première participation à ce festival, le Mu.dac a organisé deux projections par soirée de films d'animation complétant ceux présentés dans l'exposition «*Jeunes créateurs romands de BD et de films d'animation*».

### *Collections*

#### *Collection d'art verrier contemporain*

L'exposition permanente, installée dans des locaux dont la température excessive a été régularisée, est visitée par de nombreux collectionneurs, écoles, artistes verriers. Suite à l'ouverture du nouveau musée, de nombreux catalogues, livres, revues et cassettes vidéo, envoyés par les artistes, les galeries et les musées, sont venus enrichir la bibliothèque de la Collection. Cinq visites guidées ont eu lieu pendant l'année, ainsi que deux visites guidées supplémentaires dans le cadre des Journées du Patrimoine (8 et 9 septembre 2001).

#### *Collection Jacques-Edouard Berger*

Déposée au Musée des Arts Décoratifs depuis 1996, et exposée de façon permanente au niveau -2 du Mu.dac depuis juin 2000, la Collection est principalement composée d'œuvres anciennes, chinoises et égyptiennes, réunies par Jacques-Edouard Berger lors de ses nombreux voyages. Un tiers de la collection est actuellement visible.

Grâce à la générosité de la Fondation Berger, de nouvelles vitrines ont pu être installées, permettant d'augmenter le nombre d'œuvres présentées au public ainsi qu'une borne Internet permettant de visiter le site «*World Art Treasures*». Deux guides spécialisés accompagnent la visite chaque dernier dimanche du mois.

### *Dons et acquisitions*

#### *Acquisitions pour la collection d'estampes :*

Dans le cadre de l'exposition «*Jeunes créateurs romands de BD...*», le Mu.dac a acquis :

- les numéros 3, 4 et 5 de la revue «*Drozophile*» contenant les travaux de plusieurs artistes participant à l'exposition;
- 3 originaux d'Albertine, de la série «*les coussins*» gouache sur papier, 20 x 33 cm.;
- un dé «*le jeu du lit et du hasard*» d'Albertine, gouache sur bois 2001;
- une illustration de Tom Tirabosco pour «*Narcissimo*», gouache et collages sur papier 2000, 48 x 36 cm.

#### *Acquisitions pour la collection de bijoux contemporains :*

Dans le cadre de l'exposition «*Parures d'ici et d'ailleurs...*»

- une broche d'Alberto Zorzi, créateur de bijoux italien,
- une broche de Sophie Hanagarth (Paris),
- un bracelet de Sonia Morel (Lausanne),
- une bague de Christian Balmer (Lausanne)
- une bague d'Andi Gut (Zurich).

#### *Dons pour la collection de bijoux contemporains :*

- un collier d'Alberto Zorzi, créateur de bijoux italien

#### *Collection céramique*

##### *Don de l'artiste japonais Shigekazu Nagae*

- un contenant orné de rayures en filigrane de porcelaine de 1999-2000.

#### *Acquisitions :*

- une céramique de Margaretha Daepf «*röte terracotta*» 1998, 35 x 32 x 7 cm.;
- trois volumes en céramique blancs d'Annick Berclaz, sans titre, faïence-papier, 2001 de 38 cm. de diamètre.

#### *Collection d'art verrier contemporain*

##### *Dons :*

- deux pièces de Monica Guggisberger et Philip Baldwin (don d'artistes).

##### *Acquisition :*

- une pièce de Laura de Santillana

Madame Mme Traudl Engelhorn, mécène de la Collection d'art verrier contemporain a financé la restauration de deux pièces maîtresse de la Verrerie de Venise Fucina Degli Angeli : «*Processione*» de Arman, et «*Sogno*» de Jean Cocteau, ainsi que d'autres pièces.

## Musée de design et d'arts appliqués contemporains

Titre de l'exposition	Epoque (vernissage compris)	Durée en jours	Visiteurs (vernissage compris)	Moyenne journalière	Nombre d'élèves
Parures d'ailleurs, parures d'ici, incidences, coïncidences ?	02.01 – 25.02.01	56	2 904	52	333
Collection de la Confédération : un choix	12.01 – 01.04.01	80			
Tiborocity : Design & Undesign by Tibor Kalman, 1979 - 1999	27.03– 19.08.01	146	6 624	46	707
L'Opéra au Mu.dac	23.04– 12.08.01				
Les jeunes créateurs romands de BD et de films d'animations.	18.09 – 31.12.01	105	6 398	60	1 510
Les plus beaux livres de Suisse					
Expositions permanentes : Collection d'art verrier contemporain et Collection Jacques-Edouard Berger	Durant le montage des expositions temporaires	58	1 279	22	87
Total des visiteurs			17 205		2 637

### CENTRE INTERNATIONAL DE LA TAPISSERIE ANCIENNE ET MODERNE (CITAM)

Le transfert des collections de tapisserie du CITAM et de sa vaste bibliothèque à la Fondation Toms-Pauli, qui les gèrera dorénavant, a été effectué.

Rappelons que cette Fondation gère les collections propriété de l'Etat de Vaud (tapisseries anciennes de la collection Toms) et celles de la collection Pauli (tapisseries modernes). La Fondation, qui étudie actuellement la construction d'un musée de la tapisserie, portera le nom de CITAM, montrant ainsi la pérennité de l'association entre Lausanne et la tapisserie.

### MUSÉE HISTORIQUE DE LAUSANNE

24 363 personnes, dont 3 519 élèves, ont visité le musée et ses diverses expositions temporaires ou assisté à l'une ou l'autre de ses animations en 2001.

Les expositions temporaires ont été au nombre de 2 dans la grande salle et de 2 dans la petite salle.

#### Grande salle

- «Regards sur la ville. Lausanne 1900 - 1939», du 16 février au 19 août 2001. Tirée des collections du musée et de celles de l'AVL, cette exposition de photographie a connu un grand succès. Une borne informatique a été réalisée à cette occasion. Elle sera réutilisée dans la future section XX<sup>e</sup> siècle du parcours permanent.
- «Orfrois et brocarts. Vêtements et parements liturgiques du Trésor de la Cathédrale de Lausanne», du 12 octobre 2001 au 24 février 2002. Cette exposition, fruit de la collaboration avec le Musée d'histoire de Berne, a été très remarquée, d'abord par la qualité des pièces médiévales présentées, mais aussi par une présentation spectaculaire dans une salle entièrement noire. Une brochure accompagnait l'exposition.

#### Petite salle

- «Beba. Aplats en forme 1999 - 2000», du 11 janvier au 27 mai 2001, présentait les œuvres d'un jeune peintre géométriste en résonance avec des objets des collections du musée.
- «Poêles en catelles du Pays de Vaud. Confort et prestige. Les principaux centres de fabrication au XVIII<sup>e</sup> siècle.» du 29 juin - 11 novembre 2001. Cette exposition est le résultat du long travail scientifique de Catherine Kulling, conservatrice assistante du Musée historique et auteure d'une monographie sur le sujet.

#### Parcours permanent

Les illustrations sonores de la galerie consacrée aux instruments de musique anciens comprennent dorénavant cinq postes d'écoute avec un jeu sur la reconnaissance des instruments de musique et une documentation sur trois familles d'instruments: la flûte, la vielle à roue et la musette.

#### Collections

##### a) reclassement, inventaire, entretien, restauration, prêts à l'extérieur

Le dépôt de Crissier n'a fait l'objet que d'aménagements mineurs dans l'attente des travaux de rénovation du bâtiment. En revanche le dépôt des vitraux domestiques de Montbenon a subi un aménagement complet grâce à l'appui du Service des forêts de la Ville et au travail de la Protection civile dans le cadre d'un exercice.

Le travail de saisie informatique de *l'inventaire informatisé* s'est poursuivi. Dans le domaine des arts appliqués, la collection de coiffes et bonnets a été entièrement inventoriée; dans le domaine iconographique, le travail a avancé pour les fichiers topographiques, thématiques, de plans, de miniatures et d'affiches. Les Archives photographiques lausannoises comportent environ 200 000 documents photographiques, dont

approximativement le sixième est inventorié. L'engagement d'une documentaliste pour trois ans a permis de rationaliser les opérations d'inventaire et de lancer le travail sur de nouvelles bases.

L'argenterie lausannoise exposée a fait l'objet d'un nettoyage complet, de même que les tapisseries exposées à la villa Mon-Repos, qui ont également été photographiées à titre documentaire; des coiffes, des vitraux domestiques et une guitare baroque ont été restaurés. Dans le domaine iconographique, les restaurations principales ont porté sur les petits portraits du «Cahier vert» de Samuel-Benjamin Bolomey, en prévision des expositions «Bolomey» prévues à La Haye et au Château de Prangins. Pour l'essentiel, les travaux de restauration sont financés par l'Association du Vieux Lausanne, grâce au fonds de la Loterie romande. Le musée déplore la disparition de deux portraits sur cuivre brûlés dans l'incendie qui a ravagé l'atelier de P.-A. Héritier à Genève où ils se trouvaient pour restauration.

#### *b) Acquisitions, dons et dépôts :*

En 2001, les collections se sont enrichies de 294 dons, 31 achats et de 8 dépôts, ces derniers totalisant plusieurs milliers de pièces.

Dans les achats, 13 boîtes neuves de confiseurs et de fabricants de cires à parquet lausannois ont été acquises auprès de la maison Siegrist & Cie à Liebefeld; dans les *dons*, le legs de 90 affiches et de 2 000 photographies d'Antoinette Bachmann et les archives photographiques de la famille Fiaux-Perrelet ont été enregistrés. Au niveau des dépôts, le fonds photographique Germaine Martin (4 300 documents entre 1930 et 1970), et les 9 albums de Jean-François Meylan retraçant et illustrant 70 ans de vie vaudoise et lausannoise (1 600 photographies) ont été déposés au musée.

Diverses pièces des collections ont figuré dans des expositions extérieures : à Lausanne dans les vitrines de la Banque de dépôts et de gestion, au Musée militaire de Morges, au Centre de la gendarmerie de la Blécherette, au Musée cantonal d'archéologie et d'histoire ainsi qu'au Musée d'histoire de la Haye.

#### *Consultation des collections*

Quelque 350 consultations ont eu lieu en 2001 (par courrier électronique, par correspondance, ou sur place). Les demandes provenaient aussi bien d'institutions culturelles suisses ou étrangères que de privés (chercheurs, pédagogues, cinéastes, journalistes, architectes, mémorants, doctorants, étudiants et gymnasiens). La modification du programme d'étude du Secondaire supérieur a entraîné une forte augmentation de consultations de gymnasiens (travaux d'histoire).

#### *Travaux photographiques*

La responsable du service a effectué 300 prises de vue, dont les tapisseries de Mon-Repos, les peintures sur verre des collections de l'AVL et la documentation du

magasin de tabac Masson à la rue de Bourg (avant cessation du commerce). Elle a également réalisé environ 2 500 scans et gravé plusieurs CD-images pour les besoins du musée et de ses expositions ainsi que pour répondre à des demandes extérieures de plus en plus nombreuses (éditeurs suisses et étrangers, sites Internet, expositions en Suisse, services de la Ville, etc). Toutes les photographies de l'exposition «Regards sur la Ville» ont été numérisées et tirées.

#### *Animations diverses*

11 concerts (y compris ceux organisés dans le cadre de la Fête de la Musique), un dimanche d'animations musicales (Forum pour la musique ancienne) et 16 conférences ont été organisés au musée, regroupant 1 295 auditeurs. 25 visites guidées ont été fréquentées par 249 personnes. Une vingtaine d'associations et comités ont loué ou bénéficié de salles du musée pour des assemblées ou réunions. Enfin, la première «Nuit des Musées» du mois de juin a vu affluer 1 030 visiteurs attirés par les animations et le concert du quintet Boulouris.

#### *Ecole-Musée et animations pour enfants*

Les expositions «Beba, abstractions géométriques» et «Poêles en catelles du Pays de Vaud» ont fait l'objet d'un cahier pédagogique. Ecole-Musée secondaire a par ailleurs édité, avec l'aide du Musée historique, un volumineux dossier lié au parcours permanent «Voyages et tourisme à Lausanne au XVIII<sup>e</sup> siècle». Avec 218 classes (3 519 élèves), une légère baisse a été enregistrée par rapport à 2000, probablement due au fait que les deux grandes expositions temporaires n'ont pas été accompagnées d'une action Ecole-Musée. Hors Ecole-Musée, les 25 séances d'animation (y compris passeport vacances et quelques anniversaires pour les enfants) ont vu affluer 289 petits visiteurs.

#### *Emplois temporaires*

Douze personnes en emploi temporaire subventionné ont été engagées et ont collaboré aux travaux d'inventaire dans les collections photographiques (8 personnes) ou iconographiques (4 personnes).

#### *Association du Vieux-Lausanne*

La collaboration avec l'AVL se traduit toujours par la tenue, par le secrétariat du musée, de l'administration de l'association. L'administratrice du musée a aussi accompli un important travail de mise au net de la liste des membres cotisants.

Le Musée historique a organisé deux visites guidées pour les membres de l'Association ainsi que deux voyages pour visiter l'exposition «Iconoclasme» au Musée d'histoire de Berne. Enfin les conservateurs se sont investis dans des commissions de travail créées en vue de dynamiser l'Association.



## Musée historique

Titre de l'exposition	Epoque (vernissage compris)	Durée en jours	Visiteurs (vernissage compris)	Moyenne journalière	Nombre d'élèves
Architecture de papier (gde salle)	02.01 – 14.01.01	13	1 397	107	51
Beba, Aplats en forme; (pte salle)	11.01 – 25.05.01	116	Chiffres confondus avec ceux des expositions permanentes et temporaires		83
Regards sur la ville. Lausanne 1900-1939 (gde salle)	15.02 – 19.08.01	164	12 279	75	541
Poêles en catelles du Pays de Vaud (pte salle)	28.06 – 31.12.01	177	Chiffres confondus avec ceux des expositions permanentes et temporaires		28
Orfrois et Brocarts (pte salle)	11.10 – 30.12.01	69	4 625	67	145
Exposition permanente : Histoire de Lausanne à travers les âges (entre les expositions temporaires)	02.01– 31.12.01	72	6 062	84	2 671
Total des visiteurs des expositions permanentes et temporaires	02.01 – 31.12.01	318	24 363	76	3 519

## COLLECTION DE L'ART BRUT

24 944 visiteurs, dont 3 843 élèves, ont visité la Collection de l'Art Brut en 2001.

L'exposition «Théo», qui avait débuté le 10 octobre 2000, s'est terminée le 28 janvier 2001. Elle réunissait des œuvres appartenant à la Collection de l'Art Brut et à des collections particulières, de Suisse et d'Allemagne.

Trois expositions temporaires ont été présentées à l'Art Brut en 2001.

- «Donations récentes», du 8 février au 29 avril 2001. L'année 2000 a vu la Collection de l'Art Brut s'enrichir d'une série impressionnante de donations : les physionomies obsessionnelles de Paul Duhem, les images encyclopédiques d'Alfred Trouvé, les messages mystérieux de Jean-Michel Messager, les exercices de style de Pierre Kocher; à quoi s'ajoutent de nouvelles aventures des Vivian Girls d'Henry Darger, des peintures de Berthe Coulon et d'Eli Jah, et des dessins d'Anna Zemankova.
- «Johann Hauser», du 22 mai au 30 septembre 2001. L'exposition réunissait des œuvres appartenant à la Collection de l'Art Brut, à la Kunsthalle de Krems et à des collections particulières, de Suisse et d'Autriche. J. Hauser trouve son inspiration dans de banales illustrations de magazines, portraits de vedettes, images d'actualité ou photos d'engins de guerre.
- «Judith Scott» du 12 octobre 2001 au 3 février 2002. Cette exposition réunit des œuvres appartenant au Creative Growth Art Center d'Oakland, en Californie, et à des collections particulières d'Europe et des Etats-Unis. Judith Scott est née en 1943 à Cincinnati, dans l'Ohio. Sourde, muette et trisomique, elle est prise en charge en 1986 par sa

sœur jumelle, dont elle a été séparée à l'âge de 7 ans. Dès lors, elle vit dans un milieu adapté à son état (le Creative Growth Art Center) où elle s'engage spontanément dans la création. Les sculptures textiles de Judith Scott ressemblent à des cocons géants, multicolores, ou évoquent des fétiches à portée magique.

### Participation à des expositions extérieures au musée

- «Treasures of the Soul, Who is Rich? (Marc Lamy)» d'octobre 2000 à septembre 2001, à l'American Visionary Art Museum de Baltimore (Etats-Unis).
- «Baya» de juin à septembre 2001, au Musée du Vieux-Château d'Art Naïf de Laval (France).
- «Jacques Trovic» de mars à juin 2001, au Musée International d'Art Naïf Anatole Jakovsky de Nice (France).
- «Planète exilée Art Brut et Visions du Monde» de juin à octobre 2001, au Musée d'art moderne Lille Métropole de Villeneuve d'Ascq (France).
- «Encore! La Force de la Répétition» de juin à septembre 2001, en collaboration avec Christian Zaccharias, à l'Ancien Pénitencier de Sion.
- «René Drouin, le Spectateur des Arts» de juillet à octobre 2001, au Musée de l'Abbaye Sainte Croix des Sables d'Olonne (France).
- «Portraits et personnages. Selected Works from the Collection de l'Art Brut's Neuve Invention» d'août à octobre 2001, au Winthrop University Galleries de Rock Hill, South Carolina (Etats-Unis).
- «La Tapisserie Interrompue, Jacky Garnier» au mois de septembre 2001, à l'Association du Demi Millénaire, Centre Hospitalier Saint Jean de Dieu de Lyon.

### Publications

- «L'Art Brut N° 21», par Jacqueline Roche-Meredith;
- Magali Herrera et Ofelia par David MacLagan;
- Richard Nie par Eberhard Roters;
- Paul Goesch par Michel Thévoz;
- Henry Zarski par Teresa Maranzano;
- Luigi Brunetti par Jacqueline Roche-Meredith et Jean Paulhan;
- Juva par Tom Stanley;
- Brooks Yeomans et Gene Merritt par le Dr Leo Navratil.

### Dons et acquisitions

788 œuvres (dont 777 sont des œuvres d'Art Brut proprement dit) ont pu être achetées en l'an 2001 et ce ne sont pas moins de 705 donations qui sont venues enrichir la Collection de l'Art Brut.

### Personnel

Le décès de Geneviève Roulin, conservatrice-assistante de la Collection depuis 1976, a tristement marqué le début de l'année 2001.

Michel Thévoz, conservateur de la Collection depuis 1976, a pris sa retraite au mois de septembre. Il a été remplacé par Lucienne Peiry.

### Collection de l'Art brut

Titre de l'exposition	Epoque (vernissage compris)	Durée en jours	Visiteurs (vernissage compris)	Moyenne journalière	Nombre d'élèves
Théo – Lena Vandrey	02.01 – 28.01.01	24	1 394	58	133
Donations récentes	08.02 – 29.04.01	69	5 794	84	869
Johann Hauser	22.05 – 30.09.01	122	10 109	83	1 855
Judith Scott	12.10 – 31.12.01	67	5 386	80	541
Collection permanente entre les expositions temporaires	02.01 – 31.12.01		2 261		445
Total des visiteurs des expositions temporaires et de l'exposition permanente :			24 944		3 843

### MUSÉE ROMAIN DE LAUSANNE-VIDY

En nette augmentation, la fréquentation du musée se monte, en 2001, à 11 801 personnes (8 063 en 2000) dont 1 417 élèves.

Le Musée romain a été fermé du 21 mai au 6 juin 2001, afin d'organiser une rocade entre l'exposition permanente et l'espace réservé aux expositions temporaires. En effet, après huit ans, il a paru opportun de renouveler entièrement l'exposition permanente, qui a été fermée au public jusqu'au 14 février 2002. Quant aux présentations temporaires, elles bénéficient maintenant, au rez-de-chaussée, de davantage de surface et de plus larges possibilités scénographiques, sans oublier de meilleures conditions pratiques lors des montages et démontages. Ce nouvel espace a été inauguré le 7 juin 2001.

Ce double remplacement a été rendu d'autant plus difficile que la maladie de longue durée de l'un des employés de bureau pose de multiples problèmes dans une si petite équipe.

### Animation

La Collection de l'Art Brut collabore, depuis l'automne 2001, avec le Théâtre de Vidy-Lausanne. Une exposition de Reinhold Metz a été conçue en écho au spectacle «Ay! QuiXote» d'Omar Porras autour du personnage légendaire imaginé par Cervantès.

En 2001, la Collection de l'Art Brut a inauguré, lors de l'exposition Judith Scott, de nouvelles activités pour le jeune public (6-12 ans). Trois types d'animations leur sont proposées :

- les *ateliers* conduits par deux animatrices. Les enfants donnent libre cours à leur imagination en créant des œuvres sur le thème de l'exposition temporaire.
- *l'Album-jeu* pour les jeunes visiteurs. Il s'agit d'un petit cahier (distribué gratuitement avec une boîte de crayons de couleurs), constitué d'une foule de questions amusantes et de devinettes, les invitant à découvrir de façon ludique le monde de l'Art brut.
- *les visites animées* qui sont l'équivalent des visites commentées, mais en version courte et enjouée, dans le but d'éveiller la curiosité des plus jeunes.

Deux expositions temporaires ont été présentées en 2001 :

- «Au cœur d'une pyramide. Une mission archéologique en Egypte» du 1<sup>er</sup> février au 20 mai 2001. Sous l'égide scientifique de Michel Valloggia (Université de Genève), l'exposition présentait les résultats des fouilles que ce dernier dirige sur le site d'Abu Rawash, près du Caire, à l'emplacement de la pyramide du fils de Chéops : le pharaon Radjedef, au pouvoir de 2580 à 2555 av. J.-C. C'était l'occasion, grâce à des pièces prestigieuses venues de grands musées européens, d'évoquer à la fois l'histoire d'une dynastie et de faire le point sur les grandes pyramides, leur vocation funéraire et leurs techniques de construction.

- «Vrac. L'archéologie en 83 trouvailles», du 7 juin au 31 janvier 2002. En hommage collectif et amical au professeur Daniel Paunier, Directeur de l'Institut d'archéologie et d'histoire ancienne de l'Université de Lausanne, qui partait en retraite, 83 de ses collègues et amis de Suisse et d'ailleurs présentaient chacun une petite leçon d'archéologie sur un sujet de leur choix. Ils donnaient ainsi naissance à une exposition originale, hétéroclite et foisonnante, qui reflétait fort bien la richesse et la variété des témoignages archéologiques, ainsi que l'imagination fertile des archéologues lorsqu'il s'agit de les interpréter.

#### Animations

En plus des expositions temporaires, des activités ont été organisées pour le jeune public, scolaire ou non: ateliers proposés aux classes, animations dans le cadre des passeports vacances et goûters d'anniversaire ont connu autant de succès que par le passé. Toutefois, les problèmes de place toujours plus aigus ont imposé de réduire ces activités, en attendant la mise en place d'une solution provisoire en 2002.

La première «Nuit des musées», le 30 juin 2001, a été l'occasion de rassembler quelque 300 personnes dans

les jardins du musée, autour d'un menu romain composé, pour l'essentiel, de sangliers rôtis.

#### Publications

Deux catalogues ont été édités à l'occasion des expositions temporaires:

- Michel Valloggia : «*Au cœur d'une pyramide. Une mission archéologique en Egypte*»
- Laurent Flutsch : «*Vrac. L'archéologie en 83 trouvailles*», hommage collectif à Daniel Paunier.

#### Collections

Les collections d'objets, stockées à la vallée du Flon, ont été transférées et sont désormais installées dans un nouveau dépôt où les conditions de conservation, tout comme l'accès aux pièces, sont nettement meilleures.

A quelques ensembles près, l'inventaire électronique de la collection est achevé. Mais les fouilles archéologiques conduites par le Service des monuments historiques et d'archéologie de l'Etat de Vaud, à l'avenue des Figuiers, non loin du théâtre romain, apporteront au musée une quantité de nouveaux objets.

### Musée romain de Lausanne-Vidy

Titre de l'exposition	Epoque (vernissage compris)	Durée en jours	Visiteurs (vernissage compris)	Moyenne journalière	Nombre d'élèves
Antico-Mix - L'Antiquité dans la bande dessinée	02.01 – 14.01.01	12	202	17	
Au cœur d'une pyramide	01.02 – 20.05.01	95	8 566	90	1 050
Fermeture du musée	21.05 – 06.06.01	14			
Vrac - L'archéologie en 83 trouvailles	07.06 – 31.12.01	176	2 968	17	367
Collection permanente entre les expositions temporaires	02.01 – 31.12.01	14	65		
Total des visiteurs des expositions temporaires et de l'exposition permanente :			11 801		1 417

### FONDS DES ARTS PLASTIQUES (F.A.P.)

En 2001, la commission du Fonds des arts plastiques s'est réunie pour sept séances administratives et 5 visites d'ateliers. Les membres de la commission se sont rendus à ces dernières en délégation et selon leurs possibilités. Cette nouvelle méthode, plus légère, permet à la commission de visiter une exposition ou un atelier dans un délai assez court, indépendamment des séances administratives et de sélectionner ou réserver des œuvres intéressantes, dont les photos sont ensuite soumises à la commission.

Fr. 78 600.— ont été consacrés à des achats d'œuvres, lors de visites d'ateliers ou en galeries, à Sylvie Moreillon, Bernard Garo, Pierre Schwerzmann, Olivier Laffely, Alain Huck et Frédéric Pajak. Dans le domaine de la sculpture, Yves Dana, Gaspard Delachaux, Veikko

Hirvimäki et Carles Valverde ont bénéficié d'achats pour un montant total de Fr. 44 500.—.

Le rôle du Fonds des arts plastiques est aussi de promouvoir la diffusion en accordant son aide pour la préparation d'expositions, pour la publication de catalogues et de livres, etc. Une somme de Fr. 54 700.— a été consacrée à ces aides. Des soutiens divers ont été accordés, sous forme de subvention à Visarte (anciennement Société Suisses des peintres et sculpteurs), section vaudoise, pour ses activités, à l'Œuvre, à l'Espace St-François. Sept ateliers sont mis à disposition des artistes à des conditions avantageuses, à l'Orangerie et dans les écuries de la villa Mon-Repos, lieu où Visarte dispose également d'un atelier et d'un secrétariat. Un atelier est également mis à disposition d'un artiste-graveur, au chemin de la Gravière.

Au moyen de son budget entretien et restauration, le Fonds des arts plastiques a assumé moult travaux d'encadrement et de nettoyage d'œuvre, nécessaires à la bonne conservation de la collection.

En été 2001, pour la première fois, le Fonds des arts plastiques de la Ville a mis sur pied une manifestation destinée à encourager les artistes qui ne bénéficient que rarement d'une aide ou d'un achat du FAP. Des espaces lausannois fonctionnant chacun comme cadre - physique, topographique, architectural, spatial... etc. ont été proposés aux artistes invités. Deux interventions ont été choisies pour cette manifestation intitulée «*Rien à signaler ?*», suite à un concours sur invitation lancé à 10 artistes.

- «Modes de pensées» de Robert Ireland. Cette installation, en deux parties, était située sous une arche du Grand-Pont et à la station gare du métro. Il s'agissait de schémas superposés sur le sol.
- «Plot» de l'Association Pro-Velma. Cette installation sonore sur la place de l'Europe, était composée de 5 interphones placés à l'intérieur et à l'extérieur, diffusant à la fois une musique composée par Pro Velma et des sons directs provenant, au choix, de l'un des quatre autres postes.

Le public a pu découvrir ces interventions éphémères du 5 juin au 18 septembre 2001.

En 2001, deux mandats ont été attribués par le biais du % culturel :

- pour l'animation picturale d'un mur au *Centre oecuménique et scolaire du Bois Gentil*. Suite au concours lancé auprès de trois artistes, le projet de M. Jean-Claude Schauenberg, «Mikado», a été inauguré en automne 2001.
- dans le cadre de la *Rénovation de la Vallée de la jeunesse et de la création d'un centre d'activités*, mandat a été donné directement, vu la modicité de la somme à disposition, à Etienne Krayenbühl, pour la réalisation d'une sculpture destinée à l'Espace des Inventions. Celle-ci sera inaugurée au printemps 2002.

En l'an 2001, le total des achats, commandes et soutiens de la Ville aux arts plastiques s'est élevé à Fr. 350 362.—.

## THÉÂTRE

**Le théâtre a représenté, en 2001, 29,10 % du budget des affaires culturelles.**

### THÉÂTRE DE VIDY-LAUSANNE

75 189 spectateurs (dont environ 6 500 adhérents) ont assisté à l'une ou l'autre des 381 représentations proposées par le Théâtre de Vidy durant l'année 2001. Comme à l'accoutumée, la plupart des 25 spectacles à l'affiche étaient donnés à Lausanne en création, soit en production propre, soit en coproduction.

L'activité en tournée a été particulièrement fournie, puisque 19 spectacles sont partis dans 16 pays différents (dont le Canada, la Russie, la Malaisie, l'Azerbaïdjan, le Japon, etc.), pour un total de 667 représentations et un nombre de spectateurs difficile à quantifier.

Largement reconnu au niveau international, le travail du «Théâtre au bord de l'eau» aura, au cours de l'année 2001, été salué par des distinctions importantes : cinq *Molières* pour «Une bête sur la lune» de Richard Kalinoski, dans la mise en scène d'Irina Brook, créé dans la petite salle de la Passerelle le 3 décembre 1997; deux *Molières* et le Prix du syndicat de la Critique en France pour «Le cercle de craie caucasien», de Brecht, dans la mise en scène de Benno Besson, spectacle d'envergure et de qualité exceptionnelles, qui s'est joué à guichets fermés. Un grand nombre de spectacles ont d'ailleurs atteint une qualité remarquable cette année. Pour mémoire, on citera «Abel et Bela» de Pinget, interprété par un duo d'acteurs de haut vol (Roger Jendly et Serge Merlin); la reprise de «La Ménagerie de verre» de Tennessee Williams, orchestrée par Irina Brook (le spectacle avait été coproduit avec Kléber-Méleau), laquelle Irina Brook a signé, en décembre, une version colorée et festive du chef-d'œuvre de Shakespeare rebaptisé «Juliette et Roméo»; l'explosion visuelle qu'a représenté la naissance de «Ay ! QuiXote» du Teatro Malandro, conduit par Omar Porras; alors que «Shake», imaginé par Dan Jemmett autour de «La nuit des rois» de Shakespeare, a ravi tout le monde par son inventivité et son humour. Beaucoup d'autres artistes ont marqué les mémoires : André Steiger, Richard Bohringer, Angélique Ionatos, Joël Jouanneau, Jacques Lassalle, Carlo Brandt, Emilie Valentin, Sylvie Courvoisier, le détonnant trio MZdPŠ. Mais il faudrait citer tout le monde, y compris l'équipe technique de Vidy qui, chaque soir, rend le spectacle possible dans les meilleures conditions.

La collaboration avec certains théâtres s'est encore resserrée. C'est notamment le cas avec Le Poche-Genève, avec le Théâtre royal de Namur et avec le Théâtre de la Ville de Paris, parmi les très nombreux partenaires et interlocuteurs que le Théâtre Vidy-Lausanne compte, en Europe comme ailleurs.

2001 aura aussi été l'année de la première réalisation donnée à l'enseigne de «TransHelvetia», projet théâtral d'échange entre régions linguistiques, mené en collaboration avec le Schauspielhaus de Zurich. Celui-ci, dirigé par Christoph Marthaler, a assuré la production de «Romeo und Julia auf dem Dorfe», d'après Gottfried Keller, spectacle que Vidy a présenté (en allemand) à plus de 3 000 collégiens et gymnasiens de Suisse romande. En 2002, ce sera au tour de Vidy d'assumer un spectacle de ce type, que le Schauspielhaus se chargera de faire tourner dans les cantons alémaniques.

En 2001, l'équipe du Théâtre Vidy-Lausanne a été renforcée par l'arrivée de Barbara Suthoff, au titre de directrice de la diffusion. Elle fut, quatre ans durant, directrice du secteur théâtre et danse de Pro Helvetia.

### THÉÂTRE KLÉBER-MÉLEAU

22 081 spectateurs ont assisté aux 94 représentations données au Théâtre Kléber-Méleau en 2001, ce qui équivaut à une fréquentation moyenne de 79,35 % et à une augmentation de 1 119 spectateurs par rapport à l'année 2000.

De plus, 23 représentations ont été données au Poche-Genève, devant 2 970 spectateurs.

Les spectacles programmés en 2001 ont été les suivants :

- «Vous vivrez comme des porcs» de John Arden, mise en scène de Françoise Courvoisier (12 représentations du 16 au 28 janvier 2001).
- «Conversations après un enterrement» de Yasmina Reza, mise en scène de Philippe Mentha (24 représentations du 13 mars au 8 avril 2001).
- «L'Homme du hasard» de Yasmina Reza, mise en scène de Philippe Mentha (12 représentations à Kléber-Méleau du 19 avril au 2 mai 2001 et reprise pour 2 représentations au Théâtre populaire romand, les 11 et 12 mai 2001)
- «La Cantate du siècle court» de et par Giovanna Marini (10 représentations du 12 au 22 juin 2001).
- «Après la répétition» d'Ingmar Bergmann, mise en scène de Daniel Wolf (23 représentations au Poche-Genève, du 19 septembre au 14 octobre 2001 et 24 représentations à Kléber-Méleau, du 23 octobre au 18 novembre 2001).
- «On achève bien les chevaux» d'Horace Mac Coy, mise en scène d'Evelyne Castellino et Serge Martin (12 représentations du 4 au 16 décembre 2001).

2001 a vu l'accueil du public facilité par la réalisation d'une rampe d'accès pour personnes handicapées, financée grâce aux dons de l'Association des Amis du Théâtre Kléber-Méleau, de la Commission Intercommunale du Fonds du 700<sup>e</sup> de la Commune de Renens et au travail de l'équipe technique du théâtre. Autre problème à résoudre, celui du parking trop souvent envahi au début des spectacles parce que victime de sa proximité de la patinoire de Malley.

## L'ARSENIC

11 720 spectateurs ont fréquenté l'Arsenic en 2001 et ont assisté à l'une ou l'autre des 127 représentations couvrant les champs des arts scéniques, de la performance au théâtre, de la chorégraphie aux arts plastiques en mode installation, des spectacles musicaux aux lectures.

A l'exception des représentations «Colporteurs» organisées avec les théâtres partenaires, de la coprogrammation d'une conférence-spectacle à l'Université de Lausanne et de la coproduction de «la Supplication» à Vevey, tous les spectacles ont été donnés dans les murs de l'Arsenic.

L'année 2001 a également vu la résidence offerte aux trois compagnies régionales que sont Velma (collectif musical), Parano Fondation (Dir. Gilles Jobin) et le Théâtre en Flammes (Dir. Denis Maillefer). Ces trois compagnies ont de leur côté développé leur travail, connu des succès publics et critiques importants et ont toutes trois augmenté leur visibilité sur la scène internationale.

Les réseaux de l'Arsenic se sont par ailleurs encore densifiés et les collaborations avec des structures de même nature ou des artistes internationaux en phase d'émergence se sont poursuivies et consolidées. Outre les 127 représentations, entre les 4 salles et les abris anti-atomiques, plus de 50 compagnies, lausannoises, suisses et étrangères ont répété et préparé leurs travaux à l'Arsenic durant cette année.

Enfin, via la publication de son troisième cahier critique, l'organisation de plusieurs colloques internationaux et la mise sur pied de rencontres pour professionnels, l'Arsenic a également approfondi avec succès son inscription dans les champs intellectuels francophones se préoccupant de comprendre et critiquer l'art contemporain.

## LE THÉÂTRE BOULIMIE

2001 a été une bonne année dominée par le succès de «30 ans ferme» (13 000 spectateurs pour 86 représentations à Lausanne et 27 en tournée en Suisse romande). «50 ans ferme», prolongement des «30 ans», n'a pas bénéficié de la même affluence. Ceci est dû à une regrettable confusion due à deux titres quasi similaires qui ont perturbé les spectateurs.

L'automne 2001 a vu se succéder une série de spectacles très contrastés et touchant des publics très divers : «Rue des Ravissantes» d'après Boris Vian, «Les trois Jeanne», «Cohen needs Monney» et le groupe vocal «Cantabile». La fin de l'année a été un peu dépeuplée à cause de la défection tardive du dernier spectacle de Bergamote prévu tout le mois de décembre.

## LE 2.21

En 2001, plus de 5 200 spectateurs sont venus assister à l'une ou l'autre des 183 représentations programmées (15 spectacles différents).

Dans la programmation de l'année 2001, 4 spectacles ont ou vont entamer une tournée. Il s'agit de «Pour solde de tout compte» de Douchka Doumier, par la Cie Krajewski, «Dieu, Richard, Job et nous...», d'après Shakespeare et Grumberg, par le Collectif nunc Théâtre, de «Monologues du vagin» d'Eve Ensler, par Le Théâtre Claque, et de «Gentlemen agreement» par Los Dos.

Deux autres spectacles programmés, «La Valse du Hasard» par le Label Théâtre et le projet du Théâtre des Gens, n'ont pu voir le jour par manque de financement propre, ce qui explique une légère baisse de spectateurs (moins 300) accueillis par rapport à l'année 2000.

Le studio du 2.21 a servi à enregistrer plusieurs bandes-son des spectacles créés au 2.21 ainsi que quelques CD ou CD démo. Il a également continué sa collaboration avec le Festival de la Cité, en ce qui concerne la coordination et l'installation techniques. Ses locaux ont servi de bar des artistes et techniciens du Festival. Près de 2 000 personnes y ont été accueillies.

## THÉÂTRE «JEUNE PUBLIC»

*Voir sous Direction Enfance, jeunesse et éducation (DEJE).*

## Aide à la création :

Les compagnies de théâtre indépendant lausannoises sont toujours aussi actives puisque vingt et un spectacles ont été présentés durant l'année dans des lieux très divers (Théâtre de Vidy, Théâtre Arsenic, Théâtre 2.21, Grange de Dorigny, CPO, Théâtre du Vide-Poche, Octogone de Pully, Maison du Peuple, Maison de Quartier Sous-Gare, Arche du Pont Bessières, Festival de la Cité, ancienne galerie Aparté, escaliers de

Rumine). Une somme de Fr. 565 000.— était prévue pour financer les projets de ces troupes, choisis avec le concours de la Commission du théâtre, qui a siégé à dix reprises en 2001. Les compagnies suivantes ont été soutenues :

- Cie des Nuits blanches (Katia Delay-Groulx),
- Collectif Iter (Luisa Campanile),
- Narration et Cie (Jacques Roman),
- Atelier Actatact (Michel Sauser),
- Théâtre du Projecteur (Jean-Gabriel Chobaz),
- Cie Marielle Pinsard,
- Cie Achimie (El-Baze),
- Théâtre musical (Marie Perny),
- Cie Jours Tranquilles (Fabrice Gorgerat),
- Cie Marin (François Marin),
- Cie NonanteTrois (Benjamin Knobil),
- Théâtre Drame et de la Comédie (M. Bucciarelli),
- Théâtre en flammes (Denis Maillefer),
- L'Organon (Simone Audemars),
- Théâtre Claque (Geoffrey Dyson),
- Cie Krajewski (Georges Brasey),
- Collectif Nunc Théâtre (Jo Boegli),
- Cie Voeffray-Vouilloz (Jos.-Emm. Voeffray),
- Cie Gianni Schneider,
- ATT2 (Jacques Gardel),
- La Moulinette.

De plus, la Cie Pasquier-Rossier, dirigée par Geneviève Pasquier et Nicolas Rossier, à qui la Ville a attribué son 6<sup>e</sup> contrat de confiance (2001-2004), la Compagnie Angledange, contrat de confiance 2000-2003, et le Théâtre de l'Etram, contrat de confiance 1999-2002, ont également présenté un spectacle.

La Ville de Lausanne a en outre poursuivi son soutien à la Commission romande de diffusion des spectacles (CORODIS), organisme financé par les villes et les cantons romands qui aide à la mise sur pied de tournées en Suisse et à l'étranger. Six compagnies de théâtre lausannoises ont bénéficié de son aide :

- Théâtre musical (Marie Perny),
- Théâtre en flammes (Denis Maillefer),
- Collectif Iter (Luisa Campanile),
- Narration et Cie (Jacques Roman),
- Théâtre Claque (Geoffrey Dyson),
- Cie Pasquier-Rossier.

La Ville soutient également ARTOS (Association romande technique organisation spectacle), association à but non lucratif, créée en juillet 1997. Ses objectifs sont de développer un esprit de collaboration et d'échange au sein des associations et des institutions culturelles des arts de la scène, d'offrir un service d'information concernant l'ensemble des activités artistiques et techniques et de développer tout autre secteur pouvant faciliter la circulation des personnes, du matériel, de la formation et des connaissances liées au spectacle.

Dans le secteur formation, le certificat de gestion culturelle en cours d'emploi, mis en place par Artos avec les Universités de Lausanne et de Genève, connaît un grand succès.

Pour 2001, l'ensemble de l'aide directe au théâtre indépendant se monte à Fr. 607 000.—. Le financement des structures destinées au théâtre indépendant (Arsenic, 2.21) se monte à Fr. 700 000.—.

En tout, c'est donc un montant de Fr. 1 377 000.— qui est venu soutenir le théâtre indépendant.

## DANSE

**Les montants attribués à la danse représentent 11,33 % des subventions culturelles.**

### BÉJART BALLET LAUSANNE/RUDRA BÉJART LAUSANNE

Plus de 175 000 spectateurs ont assisté aux 82 spectacles, dont 19 à Lausanne, donnés par le Ballet Béjart Lausanne durant l'année 2001. Les principales étapes à l'étranger ont été Montréal, Madrid, Bruxelles, Paris, Pékin et Shanghai.

La compagnie a interprété une vingtaine de chorégraphies du répertoire de Maurice Béjart et a créé «Lumière» au Théâtre romain de Fourvière (Lyon), en juin 2001.

Pour la première fois de sa carrière, Maurice Béjart a présenté sa compagnie en Corée, en Chine et à Taïwan où le public a, chaque soir, ovationné le ballet «Le Presbytère...». Cette tournée, qui comptait 12 représentations, a notamment été réalisée grâce à un soutien ponctuel de Présence Suisse et de Pro Helvetia.

La santé artistique du Béjart Ballet Lausanne est excellente. Quant à sa situation financière, elle reste très préoccupante, malgré une augmentation substantielle des subventions accordées par la Ville de Lausanne, destinées principalement à couvrir le loyer du Centre de danse, lieu de travail du Béjart Ballet Lausanne et de l'Ecole Rudra, ainsi qu'à ajuster les salaires les plus bas.

A fin 2001, le BBL employait 63 personnes à plein temps et une dizaine à temps partiel.

### Ecole Rudra Béjart Lausanne

L'Ecole accueille en permanence environ 45 élèves provenant d'une quinzaine de pays. L'enseignement, qui dure deux ans, est assuré par 5 professeurs permanents dans des disciplines aussi variées que la danse, le chant, la percussion, le théâtre et le kendo.

Durant l'année 2001, 8 élèves ont participé à la création de «Lumière», à Lyon, et à la reprise de ce spectacle au Palais des Congrès à Paris.

L'Ecole s'est vue confier la réalisation d'un spectacle pour l'inauguration du TGV Sud, à Avignon, en juin 2001. Elle a également participé activement à la soirée de Gala au Métropole le 19 décembre 2001. Trois élèves de l'Ecole se sont vu proposer un contrat au sein de la compagnie pour la saison 2001-2002.

### SAISON DE BALLET DE L'OPÉRA DE LAUSANNE

1 457 spectateurs ont assisté aux trois spectacles de danse présentés en 2001.

Le premier spectacle permettait à Fabienne Berger de donner la première de sa nouvelle création, «Natal», en carte blanche à l'Opéra.

La compagnie L'Eventail donnait ensuite un programme de danse baroque, «Voyage en Europe», sur des musiques de compositeurs français, anglais, allemand et italien des XVII<sup>e</sup> et XVIII<sup>e</sup> siècles.

Enfin, l'Opéra accueillait le projet Europa Danse 2001, qui permettait de présenter sur scène le travail d'excellents jeunes danseurs sélectionnés par cette académie dirigée par Monique Loudières, Etoile de l'Opéra de Paris, pour des chorégraphies couvrant l'ensemble du répertoire du XX<sup>e</sup> siècle.

#### **FONDATION EN FAVEUR DE L'ART CHORÉGRAPHIQUE-PRIX DE LAUSANNE**

Le 29<sup>e</sup> Prix de Lausanne s'est déroulé au Théâtre de Beaulieu du 21 au 28 janvier 2001. 123 candidats représentant 28 nationalités y étaient inscrits. 2 903 spectateurs ont assisté à la demi-finale et à la finale qui sont publiques.

Même si la vocation première du Prix de Lausanne reste celle d'un concours qui doit permettre de déceler les talents les plus prometteurs et leur donner la possibilité de poursuivre leur formation dans les meilleures conditions possibles, le Prix de Lausanne porte depuis quelques années une attention toute particulière à des aspects moins visibles de la formation en danse, mais néanmoins essentiels, qui visent à faire prendre conscience aux jeunes danseurs et à leur entourage de l'impérieuse nécessité de préserver leur capital santé.

C'est pourquoi trois séminaires axés sur la «formation des danseurs en toute sécurité» ont été organisés à l'occasion du 29<sup>e</sup> Prix de Lausanne : «L'enfant en période de croissance face à l'enseignement professionnel de la danse», «L'enseignement de la danse moderne et contemporaine, quand et comment ?», «L'en-dehors en toute sécurité». Ces séminaires ont été très suivis et encouragent les organisateurs à approfondir la vocation pédagogique du concours.

En janvier 2001, le Prix de Lausanne a inauguré son nouveau site [www.prixdelausanne.org](http://www.prixdelausanne.org) sur lequel la demi-finale et la finale du concours étaient diffusées en direct. Cet investissement s'est avéré judicieux puisque le nombre de visiteurs du site a passé de 15 000 en 2000 à 70 000 en 2001.

#### **COMPAGNIE PHILIPPE SAIRE**

En 2001, la Compagnie Philippe Saire a donné 45 représentations en Suisse et à l'étranger.

Elle a produit deux créations, «Impostures» et «Les Affluents», données lors de 19 représentations à Sévelin 36, devant près de 2000 spectateurs.

«Impostures», «Les Affluents» et «La Haine de la Musique» (création 2000) ont permis à la Compagnie de donner 26 représentations en tournées, dont 10 en Suisse et 16 dans 4 pays étrangers (Europe et Amérique du Sud).

Le travail de la Compagnie Philippe Saire s'est développé à travers deux créations 2001, se répondant l'une l'autre, le public retrouvant les mêmes interprètes dans le cadre d'un solo («Impostures»), puis dans une pièce de groupe («Les Affluents»).

Pour ce qui est des tournées, «La Haine de la Musique» a été présentée au Teatro Communale de Chiasso (CH), en mai 2001, avant de partir pour le Brésil où le spectacle était programmé à Londrina et Sao Paulo. La production a ensuite tourné en Allemagne à Ludwigsburg, Munich et Freiburg. «Impostures» a été présenté au Maroc, à Rabat et Casablanca, puis au Festival de Verscio (CH) en octobre 2001. «Les Affluents» a tourné à Berne, au Forum Meyrin de Genève, puis à Yverdon.

Un parcours spectacle, «Fugues en do», a été créé pour le Musée PasquArt de Bienne en janvier 2001. Le danseur Nicholas Pettit a concocté une succession de saynètes déclinées sur le ton de la légèreté et du jeu pour le vernissage de l'exposition Cahiers d'Artistes, édités par Pro-Helvetia de 1997 à 1999. Une manière originale pour les spectateurs de découvrir les œuvres d'art.

Toujours désireuse d'élargir son public, la compagnie a mis en place différentes propositions, comme autant d'axes d'ouverture à la danse contemporaine : des rencontres autour du processus de création ont rassemblé un nombreux public, qu'il s'agisse des étapes de travail, moments privilégiés où le spectateur peut découvrir l'intimité du travail quelques semaines avant la première ou la soirée «Dessin en direct» réunissant de nouveaux publics autour de la création.

De même des rencontres après les représentations des jeudis soirs ont permis aux spectateurs d'en savoir plus sur les spectacles.

Grâce aux animations scolaires, proposées par la Ville de Lausanne et dispensées par la compagnie, les jeunes des classes lausannoises ont pu participer à des séances de sensibilisation à la danse contemporaine. De même, des stages et des cours pour les professionnels et les amateurs sont proposés par le Centre lausannois de danse contemporaine. Toutes ces actions permettent à la Compagnie Philippe Saire de tisser des liens avec tout un public animé par la curiosité et l'envie de découvrir la danse contemporaine.

#### **SÉVELIN 36**

Près de 4 600 spectateurs ont assisté aux 48 représentations (y compris celles de la Cie Ph. Saire) données au Théâtre Sévelin 36 durant l'année 2001.

Le théâtre, dont l'objectif est le développement et la reconnaissance de la danse contemporaine au sein du paysage culturel local et régional, a mis en place une politique de programmation à la fois pointue et accessible, qui reflète la richesse et la diversité des productions dans ce domaine. En 2001, cinq événements ont attiré un large public et lui ont permis de découvrir des chorégraphes aux approches très diverses :

- *Le Festival «Les Printemps de Sévelin»*, qui s'est déroulé durant six week-ends, a donné la possibilité à des jeunes chorégraphes de présenter leur travail dans des conditions professionnelles. Ils peuvent y affiner leur recherche et rencontrer un public plus exigeant. Six compagnies se sont produites dans ce cadre, originaires de Suisse, France, Roumanie et Grande-Bretagne.

- *Le Festival International de Danse de Lausanne* s'est tenu en automne. L'un des objectifs principaux est d'offrir au public la possibilité de découvrir les différents courants de ce qui se passe en Suisse et dans le monde, en inscrivant le Théâtre Sévelin 36 dans un réseau de diffusion dynamique. Le festival a eu notamment le plaisir d'accueillir la Compagnie Ultima Vez et le chorégraphe Wim Vandekeybus pour la première fois à Lausanne, production qui a fait salle comble, comme la compagnie française Mathilde Monnier, programmée en collaboration avec le Théâtre Arsenic. Le taux d'occupation, sur l'ensemble du festival, a été de près de 90
- *Le Festival Les Urbaines*, dédié à la jeune création contemporaine, a invité cette année la chorégraphe madrilène Olga Mesa, dans une création dont les deux représentations ont fait salle comble.
- Les créations «*Impostures*» et «*Les Affluents*», par la Compagnie Philippe Saire.
- «*Dessin en direct*», soirée organisée pour «*Les Affluents*», a permis au public de découvrir ce que cette chorégraphie pouvait inspirer à des artistes plasticiens.

#### Aide à la création :

Ont également été soutenues les compagnies de danse indépendantes suivantes :

- Estelle Héritier, à l'Arsenic
- Collectif-Danse, Studio-Perfos, au Bugnon 23;
- Compagnie On change de nom, à l'Arsenic,
- Cie Buissonnière, Cizco Aznar, Nicole Lieber, à l'Octogone;
- Doris Vuilleumier, au 2.21;
- Avant-Scène, Jania Batista, à l'Octogone;
- Compagnie Linga danse project, Katarzyna Gdaniec, à l'Octogone;
- Compagnie Fabienne Berger, à l'Opéra;
- Parano Productions Lausanne (Gilles Jobin), à l'Arsenic.

#### En accueil :

- Printemps de Sévelin 2001;
- Festival international d'Octobre, à Sévelin 36.

#### Promotion et diffusion :

- L'Association vaudoise de danse contemporaine. La Ville accorde régulièrement son aide à l'AVDC dont la présidence a été reprise par Gilles Jobin. Entre autres activités, l'AVDC a créé un «Bureau des danseurs» et travaille actuellement à un recensement qui permettra de mieux connaître le milieu chorégraphique de notre région, d'en cerner les problèmes et les besoins et, dans un second temps, de trouver des solutions. Un répertoire des écoles de danse a également été élaboré. Il a pour objectif d'informer ceux et celles qui désirent pratiquer la danse, tout en proposant une sorte de radiographie de la situation actuelle quant à la formation en danse dans le canton de Vaud;

- Gilles Jobin, «The Moebius Strip», pour tournée 2001

Trois troupes de danse lausannoises ont bénéficié de l'aide de la CORODIS (Commission romande de diffusion des spectacles) :

- Cie Gilles Jobin,
- Compagnie Philippe Saire,
- Cie Fabienne Berger.

L'ensemble des aides accordées aux compagnies de danses indépendantes s'est monté à Fr. 410 000.—, y compris la subvention à Sévelin 36.

## MUSIQUE

**La musique représente 35,28 % des subventions 2001 du Service des affaires culturelles.**

### MUSIQUE CLASSIQUE

Les activités classiques à Lausanne continuent d'être de grande qualité et de rassembler un public extrêmement nombreux.

### Art lyrique

#### OPÉRA DE LAUSANNE

##### Opéra

25 129 spectateurs ont assisté aux 26 représentations et 5 répétitions générales publiques de l'opéra.

- L'année 2001 a débuté avec une nouvelle production de «La Didone» de F. Cavalli. L'ouvrage réunissait le jeune metteur en scène Eric Vigner pour ses débuts à l'opéra et le chef Christophe Rousset à la tête de son ensemble de musique baroque, Les Talens Lyriques. La distribution était constituée de jeunes chanteurs qui effectuaient tous une prise de rôle dans cet ouvrage très rare du répertoire.
- Ensuite, l'opéra a présenté «Lucio Silla», œuvre de jeunesse de W.-A. Mozart (16 ans). Jonathan Darlington dirigeait l'Orchestre de Chambre et le regretté Jean-Marc Bory, comédien lausannois, faisait ses débuts à l'opéra pour sa dernière mise en scène. Les décors et les costumes associaient le designer Mattia Bonetti et la styliste Adeline André. La distribution était encore une fois composée de jeunes chanteurs qui abordaient leurs rôles pour la première fois, à l'exception du rôle titre, remplacé au dernier moment pour cause de défaillance du titulaire. Le chœur, une fois encore, a fait la preuve de son excellence, à Lausanne et à Caen où cette œuvre était reprise, le Théâtre de Caen étant coproducteur.
- «Luisa Miller» de G. Verdi terminait la saison, C'était une coproduction avec l'Opéra de Montpellier et l'Opéra de Bordeaux où il avait déjà été donné. La distribution était complètement différente à Lausanne et permettait de retrouver Stefano Antonucci en Miller et de faire la découverte, en particulier, de la jeune cantatrice italienne Annalisa Raspagliosi.



- «La Cenerentola», a permis au public de retrouver Jonathan Darlington et Stephan Grögler pour la troisième saison consécutive, dans l'ouvrage de G. Rossini. Le décor du metteur en scène, très ingénieux, permettait de donner l'impression d'un très grand plateau. Le chœur de l'Opéra, grandement sollicité par la mise en scène, a connu un grand succès, tout comme la distribution dominée par le couple Angelina-Ramiro de Patricia Bardon et Yann Beuron.
- L'année 2001 s'est terminée avec «Le Nez» de D. Chostakovitch, œuvre rarement exécutée à cause de sa très grande difficulté et du grand nombre de rôles à distribuer (plus de 70). La réussite de cet ouvrage a été éclatante, tant pour le public que pour la critique. Les artisans de ce succès étaient Patrice Caurier et Moshe Leiser pour la mise en scène et Armin Jordan pour la direction, qui faisaient tous trois leur retour à l'Opéra de Lausanne.

Pendant la saison, l'Opéra de Lausanne était présent à Caen où il assurait les représentations de «Lucio Silla» en mars, en Italie, aussi, où «La Somnambula» de Bellini tournait entre Côme et Pavie, à Paris enfin, où Dominique Meyer avait programmé la reprise du «Rake's Progress» de Stravinsky.

Les opéras, comme la plupart des concerts, sont enregistrés par la RSR Espace 2. Il sont diffusés sur cette antenne et proposés à la diffusion, dans l'année qui suit, par l'Union Européenne de Radiodiffusion. «Le Nez» de Chostakovitch a fait l'objet d'une diffusion simultanée sur Espace 2, ainsi que dans 15 pays et la critique internationale suit toujours de très près les productions de l'Opéra de Lausanne.

#### *Concerts et récitals*

3 033 personnes ont assisté aux 7 concerts donnés à l'Opéra en 2001.

La série de huit concerts prévus a été ramenée à 7 suite à l'annulation, pour cause de grande fatigue vocale de l'artiste, du concert de Natalie Dessay avec les Talens Lyriques et Christophe Rousset.

- Gabriel Garrido commençait l'année dans un programme de «Villancicos» qui convient tout particulièrement au rayonnement de sa personnalité et de son ensemble Elyma.
- Ensuite, ce fut le tour de Véronique Gens de ravir son auditoire avec des mélodies françaises.
- Jimmy Scott, vieux jazzman à la voix si particulière, obtenait un réel succès auprès des connaisseurs de la voix avant de revenir en grande pompe au Festival de Jazz de Montreux.
- Le «Winterreise» de F. Schubert, mis en scène par Pierre Strosser, fut un moment rare dans lequel les artistes Dietrich Henschel et Irwin Gage ont été bouleversants.
- Le chœur de l'Opéra, en compagnie du Sinfonietta de Lausanne et de quelques solistes, sous la direction de Claude Schnitzler, a donné un concert d'airs d'opérette très apprécié d'un large public.

- La saison nouvelle débutait avec Christoph Prégardien et Andreas Staier par un inoubliable concert romantique, «Dichterliebe», consacré à Beethoven, Brahms et Schumann.
- Puis, «Winterreise» était donné par Ludwig Grabmeier et Jonathan Darlington que ses auditeurs lausannois pouvaient entendre pour la première fois au piano et non plus à la baguette.

*Saison de ballet de l'Opéra de Lausanne (voir sous rubrique danse)*

## **Orchestres**

### **ORCHESTRE DE CHAMBRE DE LAUSANNE (OCL)**

En 2001, près de 70 000 personnes ont assisté aux 80 concerts et représentations de l'OCL à Lausanne, en Suisse et à l'étranger. Le nombre d'abonnés, pour l'année 2001, s'élève à 1899. Le taux d'occupation des concerts d'abonnements de l'OCL, à la salle Métropole, s'élève à 96 %. A noter une recrudescence de la vente de billets séparés.

L'événement de l'année 2001 pour l'Orchestre de Chambre de Lausanne et son Directeur artistique, Christian Zacharias, est sans conteste la présentation, en trois concerts, des œuvres écrites par Mozart en 1784, à Sion (Festival Tibor Varga), en France (Festival international de piano de La Roque d'Anthéron), en Espagne (Festival de San Sebastián), en Roumanie (Festival international George Enescu), en Allemagne (Francfort, Alte Oper) et à Lausanne (salle du Métropole).

L'OCL participe toujours aux saisons de l'Opéra de Lausanne. En 2001, il a prêté son concours à «Lucio Silla», «Luisa Miller», «La Cenerentola», «Le Nez», «Falstaff».

L'orchestre s'est produit dans plusieurs villes de Suisse romande, dans le cadre des concerts coproduits par l'OCL et la Radio Suisse Romande, en collaboration avec les Sociétés de concerts de Fribourg, Genève, La Chaux-de-Fonds, Martigny, Neuchâtel.

La majorité des activités de l'Orchestre de Chambre de Lausanne est enregistrée par la Radio Suisse Romande. En 2001, des dizaines de concerts ont été proposés et diffusés par les radios européennes via l'Union Européenne de Radiodiffusion (UER) ainsi que par Radio Canada, Australie, Corée, Japon et USA (Washington D.C.). Quant à la Télévision Suisse Romande, elle a enregistré deux concerts en 2001.

Les activités pédagogiques se poursuivent dans les écoles. En 2001, l'OCL s'est rendu dans 4 établissements secondaires du Canton pour des concerts dirigés et commentés par Philippe Béran.

La fréquentation des Concerts du dimanche (anciennement Concerts populaires) est stable avec une moyenne de fréquentation de 60 % environ.

Dans le cadre des échanges entre orchestres professionnels suisses, l'OCL a accueilli, en mai 2001, à la salle du Métropole, l'Orchestre de Chambre de Zurich.

## Aides diverses à la musique classique

### – *Le Sinfonietta de Lausanne*

En 2001, plus de 60 000 personnes ont assisté au 34 concerts (20 programmes différents), y compris les spectacles donnés aux Arènes d'Avenches. 12 concerts ont été donnés à l'intention des élèves des collèges lausannois. L'orchestre s'est produit avec un effectif allant d'une quinzaine de musiciens à plus de quatre-vingts (en moyenne 48 musiciens). 89 répétitions ont été nécessaires pour préparer ces programmes ainsi que «Rigoletto», l'opéra de Verdi donné aux arènes d'Avenches.

Plusieurs jeunes solistes romands ont été invités à participer aux concert du Sinfonietta, dont Marc Ryser, Ariane Haering (piano), Romain Hürzeler (violon), Isabel Henriquez (mezzo), etc. Plusieurs membres de l'orchestre se sont aussi produits en soliste, dans diverses circonstances.

Comme par le passé, l'orchestre a prêté son concours au Choeur Universitaire dirigé par Jean-Christophe Aubert, à l'Ensemble Vocal de Lausanne de Michel Corboz et au Choeur de l'Elysée dirigé par René Falquet.

Depuis des années, l'orchestre organise 4 à 5 fois par année des concerts de musique de chambre à l'église romane de St-Sulpice. Depuis quelques mois, ces concerts sont aussi repris à Sugnens, dans le Gros-de-Vaud.

Au fil des ans, des collaborations régulières se sont instaurées avec diverses institutions. Ainsi un concert d'opérettes a eu lieu avec le Choeur de l'Opéra de Lausanne, sous la direction de Claude Schnitzler. Le Sinfonietta a présenté le travail d'orchestre aux élèves-managers de l'IMD (Institute for Management Development).

### – *Quatuor Sine Nomine*

Pour le Quatuor Sine Nomine, 2001 aura été l'année des rencontres : à Paris avec le quintette Moragues (Radio France), dans le Haut-Anjou avec le compositeur français Henri Dutilleux, enfin à Aix-les-Bains avec des classes d'école venues assister aux répétitions et concerts donnés avec le quatuor allemand Vogler.

Outre des concerts en Hollande, Belgique et Espagne, l'ensemble a partagé deux concerts avec le quatuor Lindsay, à Sheffield, en Angleterre. A Lausanne, quatre musiciens de l'OCL se sont joints au quatuor lors d'un concert des «Entractes du mardi» pour donner l'Octuor en do majeur op. 7 de Georges Enesco.

L'événement le plus marquant pour le quatuor a été le premier Festival Sine Nomine Lausanne, soutenu par la Ville et l'Etat de Vaud, à l'Aula des Cèdres, qui a connu un beau succès.

### – *Festival Bach*

Le Festival Bach fait désormais partie du paysage culturel de Lausanne et de la Suisse romande. Après avoir célébré, en 2000, le 250<sup>e</sup> anniversaire de la mort de Johann Sebastian Bach par la mise sur pied de plus de 40 événements, le Festival est

revenu, pour sa cinquième édition, à des dimensions plus modestes et a continué sa recherche des liens existant entre Bach et d'autres pays.

A travers l'organisation de sept concerts et de deux conférences, qui ont accueilli près de 1 000 auditeurs, le Festival a tenté d'établir le lien entre Bach et l'Angleterre et a voulu mettre à l'honneur des compositeurs, notamment Byrd, Bull, Farnaby, Orlando, Gibbons, Dowland, Tallis, Jenkins, Simpson et, surtout Henry Purcell. Le Festival a également continué son exploration des œuvres de Bach, en donnant ses Cantates et ses Motets.

Un contrat de coproduction avec la Radio Suisse Romande/Espace 2 a permis d'enregistrer et de diffuser quatre concerts du Festival.

### – *Académie de Musique*

En 2001, le succès des Master Classes de l'Académie de Musique de Lausanne a amplement égalé celui des années précédentes.

54 demandes de dossiers ont été adressées à l'Académie de Musique, en provenance de 15 pays. 10 duos ont été retenus; ils étaient originaires de six pays : Allemagne, Corée, Etats-Unis, Grande-Bretagne, Japon et Russie.

Le concert des lauréats, donné à l'Eglise St-François, et celui des Maîtres, organisé à l'Opéra de Lausanne, ont attiré un public toujours plus nombreux dans le cadre des manifestations offertes par «Entrée libre pour un été».

Vu de ce succès grandissant, l'Académie de Musique espère pouvoir poursuivre l'expérience et offrir le logement aux candidats retenus, ceci afin d'éviter que de jeunes talents ne doivent renoncer à suivre les cours des Maîtres Pierre Amoyal et Pavel Gillilov par manque de moyens financiers.

### – *Concerts d'abonnement et divers*

Comme par le passé, la Fondation des amis de l'Orchestre de la Suisse romande a été soutenue pour l'organisation des 8 concerts d'abonnement lausannois à Beaulieu.

Ont également été soutenus :

– *Les Concerts de Montbenon* pour les 9 concerts donnés en 2001

– L'Association «*Les Goûts Réunis*» pour 12 concerts de musique ancienne donnés au Musée historique, à St-Paul et à St-Laurent. Selon l'habitude, les prestations mettent en valeur les orgues et font découvrir de jeunes musiciens de qualité, issus des conservatoires romands, artistes dont la démarche offre à la fois rigueur et originalité. L'Association privilégie, en effet, les qualités musicales intrinsèques avant la notoriété, donnant ainsi au public l'occasion de découvertes rares. Cette démarche, plus artisanale que commerciale, a son revers puisqu'elle suppose la curiosité du public et que celui-ci est difficile à déplacer, malgré pas moins de 10 000 programmes distribués dans la région et un appui publicitaire important de la radio.

La Radio Suisse romande a retransmis le concert donné le 27 mai 2001 «Disputes pour ou contre les goûts réunis». La trame de ce concert était la lecture des Ecrits sur la Musique de Diderot (1713-1784).

- Ont également été soutenus :
- *L'Association des Concerts de St-François;*
- *La Société des Concerts de la Cathédrale* («Les vendredis de la Cathédrale»);
- *L'Association des Amis de l'Abbaye de Montheron.*

Ces trois associations sont regroupées sous la ligne budgétaire «Concerts des Paroisses historiques».

Les activités «amateurs» n'ont pas été oubliées. Grâce à l'aide de la Ville, l'Orchestre de chambre de St-Paul a organisé son concert annuel et l'Orchestre symphonique universitaire de Lausanne (OSUL) a donné 5 concerts avec 2 programmes différents.

### Musique classique contemporaine

La Ville soutient, comme par le passé, la Société de musique contemporaine (SMC) pour sa série de 8 concerts donnés essentiellement au Conservatoire en coproduction avec Espace 2.

### Art choral

- *Ensemble vocal de Lausanne*

Durant l'année 2001, l'EVL, dirigé par Michel Corboz, a donné 28 concerts (18 en Suisse, 10 en France et un en Italie). A l'occasion de sa troisième saison de concerts à Lausanne, l'EVL a présenté, en mars, un condensé de pièces vocales contemporaines puis, en mai, un concert consacré à Verdi et Rossini avec Le Sinfonietta de Lausanne. Le 1<sup>er</sup> octobre, en ouverture de sa 4<sup>e</sup> saison et pour fêter le 40<sup>e</sup> anniversaire de la fondation de l'Ensemble Vocal de Lausanne, Michel Corboz a dirigé le Requiem de Verdi. En décembre, en collaboration avec l'Orchestre de la Suisse Romande, l'EVL a interprété «Der Messias» de Haendel/Mozart à Gland, Lausanne, Genève et Paris.

Durant cette année l'EVL a participé aux Grands Concerts Sacrés de Paris, aux Settimane Bach de Milan, aux Festivals de musique de Toulon, de Noirlac, Saint Malo, Lessay, Ambronay et Tibor Varga à Sion. L'EVL a rencontré un grand succès lors de l'édition 2001 du Festival Michel Corboz de Fribourg tout comme lors des autres concerts donnés à Montreux, Romainmôtier, Martigny et la Chaux-de-Fonds.

Michel Corboz et Natacha Casagrande, cheffe assistante, ont animé le stage de direction chorale du Festival de Noirlac.

- *Conférence des Sociétés vaudoise de concerts*

Près de 5 000 personnes ont assisté aux concerts donnés par les chorales membres de la Conférence des Sociétés vaudoises de concert. Ont été soutenus en 2001 pour leurs concerts à la Cathédrale :

- Choeur J.S. Bach,
- Choeur de l'Université,
- Chœur Faller,
- Chœur de l'Elysée,

ainsi que

- Choeur Ardito, à la Basilique du Valentin;
- Chœur Arpège, à l'Eglise St-François.

### MUSIQUE ACTUELLE

L'ensemble des aides accordées à la musique actuelle représente Fr. 500 903.—, y compris les structures destinées à celle-ci, (C)Horus et Pianissimo-Onze (Fr. 150 000.—).

### Jazz

- (C)Horus - Cave à jazz

Plus de 100 soirées ont été organisées au cours de l'année 2001, avec la présence de 104 groupes et de plus de 500 musiciens. Toutes les formes d'expression et de formation jazzistiques ont pris place sur la scène de la Maison de Villamont. Les musiciens romands ont été très présents, des jeunes talents de l'EJMA aux plus confirmés du jazz romand.

Le monde du jazz sait à quel point le batteur suisse de Paris, Daniel Humair, a joué au cours des vingt à trente dernières années le rôle de découvreur de ceux qui font aujourd'hui la scène internationale. Comme parrain du club, il a accepté de faire bénéficier (C)Horus de sa connaissance exceptionnelle du milieu jazz en programmant plusieurs groupes à l'enseigne de «Daniel Humair présente...». On a pu ainsi entendre de réels talents tels qu'Olivier Temime, Sébastien Boisseau, Joe Quitzke, Emmanuel Cotjia ou Gabor Gado. On peut être assuré que ces noms feront l'affiche des plus grands festivals sous peu.

Une carte bleue a été offerte aux «Nouveaux Monstres», Léon Francioli et Daniel Bourquin, qui se sont produits avec des musiciens confirmés comme Pierre Favre, Michel Godard, Charles Schneider ou encore Pascal Auberson. On doit saluer leur rencontre avec «die Regierung», un groupe composé de 7 musiciens handicapés. Ce fut un moment d'émotion exceptionnel. Un autre grand moment fut la rencontre unique des trois percussionnistes suisses Daniel Humair, Pierre Favre et Marcel Papaux.

Une seconde carte bleue a été proposée à 9 orchestres réunis autour d'une agence, APS Management, qui s'est donnée pour but la promotion de groupes régionaux, dans le domaine de la musique actuelle. (C)Horus s'est ainsi ouvert au rock, au reggae, au blues, voire à la musique country.

Au plan international, à part les musiciens déjà cités, quelques grands noms ont été à l'affiche de (C)Horus : Michel Portal, Ralph Towner, Paul McCandless, Paul Motian, Sandy Patton ou encore Laurent Wilde.

## *Pianissimo Onze*

En 2001, les deux lieux réunis sous l'appellation «Pianissimo-Onze» ont vu leur fréquentation s'élever à 3 512 pour 144 concerts. 287 musiciens ont été engagés, pour la plupart des musiciens suisses. La fréquentation est donc en augmentation par rapport aux années précédentes.

Pianissimo-Onze a eu le plaisir de programmer de nombreuses créations, autant au niveau du funk, sous la direction de Vincent Favrat, que des créations de jazz. On a vu notamment le Boulouris Quintette, le Lindemann trio, Mobile in motions, le duo Rodd-Maddford, Gaspard Glaus et le trio Braff-Oester-Rohrer. Depuis octobre 2001, «la Causetek» est ouverte tous les jeudis. Le concept est de créer un lieu de rencontre autour d'une animation musicale.

### – V.O.

Ce lieu ne bénéficie pas d'une subvention régulière, mais d'une aide sous forme de garantie de déficit pour des concerts de musiciens suisses (25 groupes pour 27 représentations).

### – *Festival de jazz de Lausanne*

Environ 4 000 personnes ont assisté aux différentes manifestations qu'offrait l'édition 2001 du Festival de Jazz Onze Plus qui a eu lieu du 31 octobre au 3 novembre 2001.

Forts de nombreuses collaborations mises en place au cours des éditions précédentes, les organisateurs ont pu compter sur l'appui des institutions et de sponsors qui leur ont donné les moyens de partager leur passion pour les musiques improvisées tandis qu'un bon relais médiatique assurait la promotion des artistes. C'est donc grâce à ces solides appuis que le Festival a pu encore se développer et garantir des prestations de grande qualité.

L'inauguration de «L'Espace Jazz», à la salle des Fêtes, a permis l'extension de la manifestation dans un esprit de complémentarité avec les concerts donnés à la salle Paderewski. Cet espace convivial a permis l'ouverture aux nouvelles générations d'artistes. A quelques pas, la Cinémathèque proposait, durant tout le festival, des documentaires swingants qui ont ravi le public. La pleine fréquentation des lieux a témoigné de la réussite de cette combinaison créative.

### **Aide à la création :**

La Ville continue de soutenir régulièrement «Les Nouveaux Monstres» (Léon Francioli et Daniel Bourquin), L'Association Eustache (Jean-François Bovard et Popol Lavanchy), ainsi que François Lindemann, en leur accordant une sorte de contrat de confiance tacite.

### – *Big Band de Lausanne*

En 2001, le Big Band de Lausanne n'a donné que deux concerts, les 1<sup>er</sup> et 2 septembre, le premier avec Toots Thielemans, Olivier Ker Ourfo et Georges Robert, le second avec Florence Chitacumbi.

Le BBL se trouve actuellement à la croisée des chemins. Orchestre composé exclusivement de musiciens professionnels, il ne se voit offrir que des propositions inacceptables sur le plan du cachet, dans une période où on ne fait pratiquement plus appel qu'à des formations plus réduites. Sans fonds propres, l'Association peine à se lancer dans de coûteux démarchages pour la mise sur pied de tournées compliquées à gérer pour vingt musiciens.

En 2002, une création verra le BBL jouer avec l'OSR à l'occasion d'un concert-anniversaire pour les 70 ans du compositeur bâlois George Gruntz. L'orchestre participera également au Festival Yehudi Menuhin de Gstaad.

Ont également été soutenus en 2001 :

- Les Nuits de la guitare,
- B-Connected,
- Monumentum Production,
- No Square Trio,
- Gillicit,
- Alex Theus,
- Rosetta,
- Girasol.

De plus, des locaux sont mis à disposition de l'Association Onze Plus ainsi que de Pascal Auberson (prise en charge partielle du loyer).

L'ensemble des aides accordées au jazz représente Fr. 166 403.—, montant auquel il y a lieu d'ajouter les structures destinées à celui-ci (C)Horus, Pianissimo-Onze se montant à Fr. 150 000.—, soit un total de Fr. 316 403.—.

### **Musiques du monde**

#### – *L'Association AMDATHTRA*

En 2001, ce sont plus de 2 000 personnes qui ont suivi les concerts de musiques traditionnelles de l'Association Amdathra à l'Octogone et à l'Atelier Volant. Parmi les dix concerts donnés à l'Atelier Volant, certains ont remporté un très grand succès, particulièrement la fanfare Tsigane «Slonovski» ou «Badenya», les frères Coulibaly concert qui, à lui seul, a amené environ 300 spectateurs. Malgré ces succès, une baisse de fréquentation a été enregistrée, probablement due à l'heure de programmation tardive (22 h.) pour un jour de semaine (le jeudi). La fréquentation des spectacles donnés à l'Octogone est très satisfaisante aussi, puisqu'elle atteint une moyenne de 340 personnes sur une capacité de 450.

#### – *Peña del Sol*

En 2001, la Ville a continué à soutenir l'Association Pena del Sol, lui permettant de poursuivre ses activités parmi lesquelles une exposition et une quinzaine culturelle au Forum de l'Hôtel de Ville. Un large public a fréquenté les animations organisées à cette occasion (conférences, table ronde, projections vidéo et récitals consacrés à la Bolivie, au Chili, à la Colombie, au Pérou et à la Suisse). Au niveau de ses activités permanentes, l'Association Pena del Sol anime un atelier de recherche sur la voix et le

chant harmoniques. L'originalité de cet enseignement suscite beaucoup d'intérêt parmi le public et auprès de nombreux thérapeutes.

Ont également été soutenus :

- Tamatakia pour l'enregistrement d'un CD «Elémentaire»,
- Gustave Murillo pour l'enregistrement d'un CD de 18 morceaux classico-populaires pour guitare.

L'ensemble des aides accordées aux musiques du monde s'est monté à Fr. 33 000.—.

#### **Chanson, rock, rap, funk, musique électronique, etc.**

- *La Dolce Vita*  
Voir sous DEJE.

- *Le Régional Rock*

La version 2001 marquait le vingtième anniversaire de ce petit festival qui a permis à des centaines de jeunes de s'exprimer et de se confronter à un public. L'édition 2001 a eu lieu du 30 novembre et le 1<sup>er</sup> décembre au Centre d'animation des Bergières et présentait entre autres *Akorperdu*(VD), *Lawman*(FR), *Obsessive Faith*(VS), *Nomadis* (VD). La sélection des groupes présentés a lieu sur la base de cassettes et les critères de sélection retenus reposent plus sur l'enthousiasme et le potentiel des groupes que sur leurs qualités techniques. Pour mettre sur pied ce rendez-vous annuel, Gérard Leuba est épaulé par deux collègues et une douzaine de jeunes bénévoles. Grâce à l'aide de la Ville, l'entrée à cette manifestation est gratuite.

- *Fondation romande pour la chanson et les musiques actuelles (CMA)*

L'action de la Fondation romande pour la chanson et les musiques actuelles, qui existe depuis quatre ans et demi, est désormais reconnue puisque tous les cantons romands et le canton de Berne, ainsi qu'une quinzaine de villes, la soutiennent, sans compter les sponsors privés. Cent cinquante groupes se sont adressés à elle en 2001. Outre des conseils aux musiciens et groupes qui veulent développer leur carrière, des cours de formation très suivis, une aide à la diffusion, un soutien aux tournées, la Fondation CMA a mis l'accent, en 2001, sur la promotion dans les festivals étrangers. Des artistes ont été présentés dans neuf manifestations européennes. De plus, la Fondation a participé au concours «Nouvelles Scènes» d'Yverdon, dont la nouvelle formule, beaucoup plus attractive, a attiré un important public. Elle a par ailleurs publié une nouvelle compilation regroupant dix-huit groupes de rap de Suisse romande. Enfin, outre un site internet qui devient peu à peu une mine d'informations, la Fondation CMA publie désormais une Newsletter de manière à mieux informer sur ses activités.

#### **Aide à la création :**

Des aides ont été accordées pour des CD ou des spectacles, à :

- Caroline Apothéloz,

- Nelly Perret,
- Claudia Rey,
- Sarclo,
- La Boîte à Frissons,
- Stéphane Blok,
- Pascal Auberson,
- Abraxas,
- Festival Full Fat,
- La Muse-Gueule,
- Be my guest (carte blanche),
- Pro Velma,
- Arthur Besson,
- Disfunktion,
- Magic Crays,
- Guess What,
- Favez,
- Cluster Création,
- Jean-Philippe Héritier.

L'ensemble des aides accordées à la chanson, au rock, rap, funk, musique électronique, etc. s'est monté à Fr. 135 500.—.

#### **CINÉMA**

##### **CINÉMATHÈQUE SUISSE**

En 2001, 43 154 personnes ont assisté aux 565 projections de la Cinémathèque, à raison de 3 séances par jour, sept jours sur sept.

Dès le 1<sup>er</sup> janvier 2002, et après trois ans et demi de tractations difficiles, la Cinémathèque suisse a repris à son compte le centre de documentation cinématographique «Zoom» à Zurich, avec son personnel, ses locaux et la totalité de ses vastes collections fondées en 1940 : 70 000 photos et 3 000 dossiers de presse.

Au cours de l'année, la Cinémathèque a, comme les années précédentes, programmé des rétrospectives consacrées à de nombreuses personnalités. Parmi celles-ci, un hommage émouvant à la comédienne Madeleine Robinson (en sa présence, 14 films), la première suisse de «Mon père» de José Giovanni, en présence de l'auteur, du co-scénariste Bertrand Tavernier et des comédiens Maria Pittaresi et Rufus; une double rétrospective à Josef von Sternberg (20 films) et à son égérie Marlene Dietrich (18 films, pour le centenaire de sa naissance), 13 inédits d'Orson Welles, une intégrale Max Ophuls (23 films), un coup de chapeau à Marilyn Monroe (5 films). Aljoscha Zimmermann, professeur au Conservatoire de Munich, a accompagné au piano 5 longs métrages muets d'Ernst Lubitsch et de Georg Wilhelm Pabst, des copies de films légendaires, récemment restaurées par le Filmmuseum München.

Les cycles thématiques ont porté notamment sur «Une autre histoire du cinéma soviétique, 1926-1968» (reprise de la rétrospective de Locarno 2000, 31 films inédits à l'Ouest); le «New Hollywood des années 1966-80: l'âge de la contestation» (80 films); «La musique en fête», pour la Fête de la musique à Lausanne, «Out of the Shadows» (reprise de la rétrospective du Festival de Locarno 2001 sur les Asiatiques dans le cinéma améri-

cain, 30 films); etc. ainsi que sur «Classiques du cinéma français: Renoir, Carné, Clair, Duvivier, Clouzot et Christian-Jaque».

Au vu du succès de l'année précédente, la Cinémathèque a organisé un deuxième Open air, portant cette fois sur le thème de la cité en crise, «Tant qu'il y aura des villes...» du 17 au 21 juillet. L'événement, sur l'écran de la galerie Espace Flon, à nouveau entièrement sponsorisé par des instances privées, a été inauguré par une exposition du photographe de plateau de Kieslowski, Piotr Jaxa («Remembering Krzysztof»).

En s'associant au Café-Théâtre Barnabé, à Servion, pour le mini-festival «Voix du muet», la Cinémathèque a cherché à faire revivre quelques-uns des plus beaux fleurons de l'âge d'or du muet pourvus de l'authentique fond sonore de l'époque: le plus grand orgue de cinéma (1927) encore en fonction en Europe, un phénoménal orchestre mécanique reconstitué par Barnabé et inauguré à cette occasion.

A la suite de leur assemblée générale, Les Amis de la Cinémathèque Suisse ont mis sur pied, le 7 avril, un marathon de 6 films (Reiniger, Mizoguchi, Lang, Buñuel, Visconti, Berkeley) dont les copies neuves ont toutes été financées par l'Association.

Différentes manifestations spéciales ont été mises sur pied en collaboration avec différentes institutions: 6 projections accompagnant des conférences-débats de l'Université de Lausanne (UNIL) sur «Le goût du plaisir»; 23 films pour marquer la manifestation lausannoise «Festival science et cité»; la reprise des 11 documentaires les plus marquants du Festival «Visions du réel» de Nyon, pour ne citer que celles-là. La rubrique Ciné-trouvailles a porté sur le cinéma britannique des années 1940/50 et les nombreuses variations de «La planète des singes», tandis que la rubrique Image par image se consacrait entre autres au dessin animé soviétique.

Dans le domaine du patrimoine cinématographique suisse, il faut signaler la première romande du film «WerAngstWolf» de Clemens Klopfenstein (en sa présence); une soirée exceptionnelle avec «Die Schweizermacher» (*Les faiseurs de Suisses*) en présence du cinéaste Rolf Lyssy et de la vedette du film, Emil Steinberger; la manifestation Vaud filme : la fête du cinéma vaudois, (36 heures de projections et de colloques organisés avec la Fondation vaudoise pour le cinéma); un hommage à Michel Soutter en présence d'Andrienne Soutter, Marie Dubois et Freddy Buache; le chef-d'œuvre muet «Visages d'enfants» (1923) de Jacques Feyder, dans le cadre du Ciné F'estival accompagnement musical du groupe Diatonikachromatik, etc.

Les 11 et 12 mai, à l'occasion de l'inauguration festive de la nouvelle Ambassade de Suisse à Berlin, la Cinémathèque a été l'hôte du Deutsches Filmmuseum, où son directeur a présenté au Kino Arsenal une carte blanche de 8 programmes (anciens films suisses et perles des collections lausannoises); l'événement a été soutenu par l'Ambassade suisse et Pro Helvetia.

La collaboration étroite avec la Faculté des Lettres de l'UNIL se poursuit, tant au niveau des programmes qu'à celui d'étudiants-stagiaires oeuvrant aux travaux d'identification dans le secteurs des affiches à Penthaz, ou au dépouillement pour l'ouvrage de référence «His-

toire du cinéma suisse, tome II : 1966-2000». Grâce à une bourse importante du Fonds National de la Recherche, l'ouvrage est actuellement en rédaction à la Cinémathèque.

En 2001, la Cinémathèque a participé à de nombreuses expositions et a collaboré aux rétrospectives de divers festivals internationaux comme Locarno, La Rochelle, Berlin, Bologne et San Sebastian.

1 066 nouvelles copies de longs métrages ont été déposées au Centre d'archivage de Penthaz pendant l'année. La bibliothèque s'est enrichie de 2 328 nouveaux ouvrages; son activité s'est surtout concentrée sur le nouveau catalogage informatique et l'inventaire du fonds Claude Autant-Lara en vue de l'exposition au Mu.dac, en juin 2002. Les fonds d'iconographie - en cours de reclassement - ont augmenté de 2 670 photos et 501 affiches.

### Aides diverses au cinéma

Comme les années passées, la Ville a soutenu la Fondation vaudoise pour le cinéma pour la création cinématographique, d'entente avec l'Etat de Vaud. La Ville a également accordé son aide à Ciné Festival (qui a remplacé la Fête du Cinéma) pour son action de promotion du cinéma.

Ont également été soutenus :

- La Nuit du court métrage,
- Les Vendredis du court.

### FESTIVALS ET ANIMATIONS

Entre la Fête de la musique, le 21 juin, le Festival de la Cité, au début juillet, et «Entrée libre pour un été ...», de mi-juillet à fin août, la Ville de Lausanne propose plus de 350 spectacles gratuits au public lausannois et aux touristes.

Danse, théâtre, musique, tous les spectacles gratuits et à moins de Fr. 15.— sont recensés dans le guide «Allons-y !», publié en collaboration avec le Service de presse de la Ville et dont c'est la septième édition.

- *La Fête de la Musique*

*Transférée au Secrétariat municipal (responsable de l'organisation des manifestations).*

- *Festival de la Cité*

Grâce au temps clément, la fréquentation du Festival a été bonne et peut être estimée à plus de 100 000 personnes.

Sur le plan artistique, l'année 2001 a été une excellente cuvée, surtout en ce qui concerne la chanson, le théâtre et la danse. Plus de 130 spectacles différents ont été présentés pour un total de 240 représentations. Les créations, dans les domaines de la danse et du théâtre, ont été particulièrement remarquées.

Le fait d'avoir dû programmer la chanson en deux lieux n'a pas été un handicap et le public a volontiers suivi les grandes productions à la place du Château et les concerts acoustiques à la place St-Maur.

D'un commun accord, le comité d'organisation a souhaité que, pour l'édition 2002, une attention plus grande soit portée à la décoration, à l'image que le Festival donne, et à l'information tant sur le site que par internet. Un effort sera également entrepris afin d'améliorer la qualité des menus proposés durant la manifestation et la présentation des stands.

- *Entrée libre pour un été...*

*Cet ensemble d'animations d'été a été transféré au Secrétariat municipal (responsable de l'organisation des manifestations).*

## **SERVICE D'ORGANISATION ET D'INFORMATIQUE (SOI)**

### **PERSONNEL**

L'effectif du SOI évolue, de 65 personnes au 1<sup>er</sup> janvier 2001 à 67 personnes au 1<sup>er</sup> janvier 2002, représentant 61.45 postes à plein temps, au lieu de 63.55. Il est réparti de la manière suivante :

- Administration, sécurité et qualité : 6 personnes; étude et applications : 18 personnes; support et exploitation : 36 personnes; exploitation serveur d'entreprise : 7 personnes.
- Mise au concours et sélection de 4 nouveaux collaborateurs (avec 1 personne de plus) : 1 employé de commerce, 1 analyste-programmeur, 1 spécialiste micro-informaticien, 1 responsable du groupe de soutien aux utilisateurs.
- Mise au concours et sélection d'un apprenti informaticien.
- Certification professionnelle d'une collaboratrice (Microsoft) et d'un collaborateur (CISCO).
- Divers cours de formation continue technique liés aux projets de développement du système d'information pour l'ensemble du personnel.

### **ACTIVITÉS GÉNÉRALES EN 2001**

*Comité de pilotage de l'informatique (COPILINF)*

Le COPILINF a tenu 8 séances en 2001, couvrant les sujets principaux suivants :

- Examen des conditions d'utilisation des ressources informatiques par les associations de personnel. Suivi de l'avancement des travaux de rénovation du SOI. Etude du coût de possession du parc informatique. Stratégie informatique. Modélisation des données d'entreprise. Réorganisation du SOI et de la fonction «Soutien utilisateur Systémique d'information». Projets technologiques. Directives de sécurité pour l'utilisation des ressources informatiques par le personnel. Contrôle des accès abusifs aux sites Internet par les utilisateurs. Autorisations d'achats 2002 et conditions d'utilisation des assistants personnels digitaux (PDA). Rôle et futur du CIVIL. Suivi de l'état des grands projets. Examen des demandes de projets des services : SI-futur, gestion de la relation clientèle et examen de l'étude

d'opportunité d'un logiciel intégré (ERP) pour les SI; Bureau intercommunal des taxis; gestion du BIM; Sport bien-être; CROM, ASIT-VD; Création d'un annuaire d'entreprise; Concept global pour la Direction Enfance, jeunesse et éducation; Gestion des soins dentaires; Facturation des déchets carnés; Formation assistée par ordinateur; Gestion de l'aide au désendettement.

### *Sécurité*

- Création d'une procédure pour la mise à disposition des ressources informatiques aux associations de personnel.
- Mise à disposition sur Intranet des directives de sécurité relatives à l'utilisation des ressources informatiques.
- Procédure de traitement des utilisations abusives.
- Test de qualification des sécurités informatiques.
- Recensement des applications en production par saisie sur Intranet.
- Initialisation de l'étude d'un annuaire pour la mise en place de Windows 2000.

### *Qualité*

- Révision de la démarche de conduite de projet et création d'un référentiel et des documents associés; révision de la formule de demande de projet.
- Examen d'outils de planification pour le suivi des projets.

### *Relations externes*

- Participation d'une personne aux séances d'un groupe de travail pour le déploiement informatique au SST (GDI, coordination entre la Ville (SSE) et le Canton (DSAS).
- Participation au COPIL du projet de paiement électronique de l'état de Vaud.
- Participation aux séances de la CSI (2 séances) et du groupe latin de la CSI (5 séances).
- Recherche de partenariats avec l'Etat de Vaud, les Républiques et Cantons de Genève et de Neuchâtel et la Ville de Genève.

### *Evolution et veille*

- Recherches, analyses et tests d'outils de partage des données DB2 et SQL Server.
- Mise en place d'une nouvelle méthodologie d'analyse et de réalisation de projet informatique orientée UML, projet pilote et standards UML.
- Etude d'opportunité de différents outils d'aide au développement et à la maintenance des applications.
- Analyse et choix d'un outil de développement rapide standard.

### *Infrastructure*

- Travaux préparatoires en vue d'une extension des locaux du SOI (projet annulé suite à la réorganisation de la Municipalité).

## RÉNOVATIONS SOI

### *Systémique d'information*

- Définition d'une matrice acteur / information / fréquence / média.
- Classification des informations par nature et détermination des flux.

### *Soutien informatique*

- Création d'un groupe de travail incluant des collaborateurs des services utilisateurs (CSI/CMI/CI) et du SOI.
- Détermination des natures de contrat de service nécessaires.
- Détermination des contenus.
- Détermination des niveaux de priorité des incidents et de la méthode de classification.
- Démarche en phase dormante à la fin 2001 suite au remplacement du responsable du groupe Soutien du SOI.

### *Stratégie technologique*

- Identification des éléments de la stratégie et des contraintes internes et externes pour chaque élément.
- Recherche et sélection d'un partenaire externe pour l'accompagnement de cette démarche.

### *Renouvellement des postes de travail*

- Analyse détaillée du coût de l'informatique distribuée.
- Identification des changements induisant des réductions potentielles des coûts de l'informatique distribuée.
- Démarche de négociation avec Microsoft pour obtenir un délai supplémentaire avant l'application de la nouvelle politique de licences.

### *Système de stockage magnétique centralisé*

- Etude de marché et des solutions dans le domaine du stockage et mises en adéquation avec les besoins de la Ville de Lausanne.
- Préparation des documents en vue d'un choix stratégique.
- Projet interrompu par manque de moyens financiers (retiré du plan des investissements 2002).

### *Modélisation des données communales*

- Etudes et évaluation de l'effort de migration des données vers un environnement relationnel.
- Etudes de marché et évaluation des alternatives et des outils de partage des données entre applications (EAI).

## MISE EN EXPLOITATION DE NOUVELLES APPLICATIONS

### *Police judiciaire*

- Transaction pour l'impression des «fiche signalétique à l'usage du tribunal des mineurs».

### *Taxis*

- Développement de mise en production de la gestion des carnets de conducteurs et des autorisations d'exploitation des taxis de l'arrondissement de Lausanne.

### *Impôts frontaliers*

- Gestion des frontaliers des entreprises.

### *Internet*

- Mise en production du nouveau site, y compris formulaire d'annonce d'arrivée, de départ et de déménagement CH.

### *SISOL*

- SISOL-CHANTIER, gestion des dates butoirs, et interface MS-PROJECT.
- SISOL-RESEAU, topologie GAZ : migration geoGPG.
- SISOL-RESEAU, topographie GAZ : migration geoGPG.
- SISOL-RESEAU, SEL : migration geoGPG.
- SISOL-RESEAU, topologie routière : migration geoGPG.
- Référentiel des logements (BDL).
- Gestion des logements (objets) SEHL (BDL).
- Intégration des données ISIS pour calcul de réseaux GAZ et CAD.
- Gestion des licences flottantes geoGPG.

## MISE A JOUR DES APPLICATIONS EXISTANTES

### *Gestion du personnel*

- Etablissement de statistiques sur les absences.
- Traitement d'augmentations en cours d'année prévues pour les policiers et les pompiers.

### *Caisse de pensions*

- Adaptation des interfaces pour la Ville et les TL à la nouvelle version du système Multi-pensions.

### *Contrôle des habitants*

- Mise en service des données minuscules accentuées des personnes physiques.

### *Impôts, caisse et contentieux*

- Enregistrements des taxations des personnes physiques et morales sur la base des fichiers transférés par le CCV.



#### *Amendes d'ordre*

- Mise en place d'une nouvelle procédure pour l'impression du journal de caisse.

#### *Gestion des adresses des relations des musées, du greffe et du registre civique*

- Diverses adaptations.

#### *Elections communales*

- Mise en place et participation aux opérations de dépouillement.

#### *Passeport vacances*

- Collaboration et maintenance pour les passeports vacances de Lausanne, Vevey et Morges.

#### *MAGESI*

- Diverses modifications et adaptations pour l'extraction d'informations pour le projet IPAP.

#### *SISOL*

- Diverses maintenances de SISOL-RESEAU, CAD topologie.
- Diverses maintenances de SISOL-RESEAU, GAZ topologie.
- Diverses maintenances de SISOL-RESEAU, GAZ topographie.
- Diverses maintenances de SISOL-RESEAU, SEL.
- Diverses maintenances de SISOL-CHANTIER.
- Diverses maintenances de SISOL-SURFACE.
- Diverses maintenances de SISOL-SYNTHESE.
- Diverses maintenances de SISOL-IMPRESSION.
- Diverses maintenances de SISOL-MapSelect.

#### *Facturations des cotisations aux Affiliés et gestion des Comptes Individuels AVS*

- Modification des chaînes de facturation (introduction d'un nouvel index, rechargement de la BD.
- Réalisation et mise en production de la facturation des intérêts moratoires.
- Evaluation des coûts d'une migration des données en mode relationnel.
- Etude de faisabilité d'une migration des applications sur le système utilisé actuellement par la Caisse du Jura (Fournisseur GLOBAZ).

#### *Divers*

- Maintenances de fonds de page de l'imprimante centrale (changements de logos, de signatures, etc.).

### **NOUVEAUX PROJETS, ÉTUDES ET DÉVELOPPEMENTS EN 2001**

#### *Administration générale / SPA*

#### *Progiciel pour la gestion du personnel*

- Evaluation des offres et visite auprès des fournisseurs et des références en vue de l'acquisition d'une solution progicielle de gestion des ressources humaines.

- Participation à la rédaction du préavis n°246.

- Diverses activités pour le lancement de ce nouveau projet en collaboration avec l'utilisateur et l'Etat de Vaud.)

#### *Administration générale / Secrétariat municipal*

- Elections municipales.

- VOTELEC, participation à l'étude du projet cantonal élection-votations.

#### *Administration générale / Service de la culture*

- Etude et rédaction du cahier des charges pour l'informatisation des musées lausannois communaux.

- Rédaction de l'appel d'offres et suivi des soumissions fournisseurs en résultant. Choix d'un progiciel et d'une solution technique répondant aux besoins.

- Rédaction du préavis pour l'informatisation des musées communaux.

- Etude et mise en place d'une plate-forme de tests chez IBM pour valider, dans une dimension réelle, le choix du progiciel et des serveurs effectué par le groupe de travail des musées communaux.

- Etude et choix d'une solution adaptée aux besoins de l'atelier de numérisation des objets muséographiques.

- Prototypage d'une maquette de progiciel, modélisation des données musées et tests pour valider la solution «gestion du patrimoine culturel» de la Ville de Lausanne. Réalisation partielle du prototype.

#### *SSE / Service social et du travail*

- Système pour le règlement à l'amiable des dettes (SARAD).

#### *SSE / SEHL*

- Base de données logements.

- Intégration des retours du recensement 2000 dans la Base de Données Logement.

#### *Direction des travaux, service de l'assainissement (CROM)*

- Système de taxation des déchets des entreprises

#### *Direction des travaux, centre de collecte des déchets d'animaux (CCDA)*

- Gestion des données de pesage et préparation de la facturation (par GEFI).

#### *Sécurité publique et affaires sportives, Service des affaires sportives*

- Gestion du Sport bien-être.

#### *Sécurité publique et affaires sportives, sécurité du trafic et stationnement*

- Interface des données du CH pour la gestion des macarons (application Macarons 2000).

#### *Sécurité publique et affaires sportives, Police judiciaire*

- Fiches signalétiques à l'usage du tribunal des mineurs.

#### *Enfance, jeunesse et éducation – Service des écoles primaires et secondaires*

- Système d'aide à la gestion des structures pour l'enfance et la scolarité (SAGES).

#### *Enfance, jeunesse et éducation – Service de la santé*

- Facturation des prestations psychopédagogiques. Nouvelle demande de projet pour la gestion des soins dentaires.

#### *Travaux / Service du cadastre*

- Echange de données avec l'ASIT-VD.
- Accès aux bases de données centrales.
- Recherche d'un outil cartographique commun avec le Canton.
- Refonte de la gestion des points.
- SISOL-CHANTIER : planification financière.
- Evolution base de données PARCELLES en relation avec le registre foncier.

#### *SI / Service de l'électricité*

- SI Futur : analyse de l'opportunité d'un progiciel intégré pour les SIL et certains services de la Ville de Lausanne.
- SISOL-RESEAU, SEL : gestion des lignes aériennes de transport d'énergie.
- Diffusion des plans SEL à la clientèle.
- Systémique de l'information.

#### *Divers*

- Mise en production de geoGPG 213.
- Participation à l'élaboration d'une méthodologie OO.
- Suivi des problèmes MAP-SELECT.
- Migration à TCP/IP pour DB/2-CONNECT.
- Mise à jour des HARDWARE et SOFTWARE des machines RS/6000.
- Support migration Ethernet, TCP/IP.

### **MICRO-INFORMATIQUE ET RÉSEAUX EN 2001**

#### *Activités générales*

- Poursuite de l'amélioration de l'outil de gestion des tickets ARS pour une meilleure efficacité de la centrale d'appel (Helpdesk). Les appels et les messages reçus ont généré l'ouverture de plus de 2 200 tickets.

- Gestion et suivi des commandes d'extension et de mise à jour du parc : environ 600 commandes traitées.
- Gestion, maintenance et suivi des demandes de connexion à RÉCOLTE : plus de 1 700.
- Gestion et maintenance de la téléphonie : traitement d'environ 1 600 demandes (mutations et/ou raccordements).
- Ouverture de l'accès de la messagerie via Internet (OWA).
- Reprise des activités de gestion des réparations du parc micro-informatique imprimantes qui a généré plus de 336 réparation.
- Reprise de la gestion administrative de la téléphonie, mise à jour des inventaires et consolidation du processus de réduction des coûts de communication.

#### *Etudes*

- Participation au choix d'un progiciel de gestion des ressources humaines (RH), définition de la plateforme d'accueil.
- Début de l'étude de la migration à Windows 2000, y compris la structuration d'un annuaire d'entreprise couvrant les besoins système et des applications. Installation d'un banc de tests.
- Etude de câblage et d'interconnexion de nouveaux sites.
- Etude de déploiement de la téléphonie IP pour le remplacement de centraux téléphoniques obsolètes.
- Etude et tests de réseau sans fil.
- Etude de solution permettant de garantir la confidentialité des données (encryptions de données, VPN).
- Participation au business plan ainsi qu'au plan d'évolution du réseau SDH du SEL.
- Mise à jour des inventaires de la téléphonie hors du réseau 315, participation au processus de réduction des coûts.
- Veille technologique : suivi courant du marché et des technologiques.

#### *Activités de support, de maintenance et d'installations*

##### *Clientage :*

- Mise en service de 488 PC, 40 portables, 191 imprimantes et 16 scanners. Tests et validation des standards matériels et logiciels.
- Exploitation du Help desk 2600 pour l'ensemble des utilisateurs informatiques.
- Maintenance et intervention sur environ 2 100 postes de travail. Support et assistance à env. 2 200 utilisateurs, encadrements des CSI/CMI.
- Fin de la migration vers Ethernet de l'ensemble de sites.
- Gestion des mouvements de matériel au sein du parc informatique.

#### Télécoms :

- Renforcement de la sécurité par la mise en place d'un contrôle d'accès aux sites Internet et amélioration du contrôle des virus.
- Fin de la migration Token-ring à Ethernet commuté. Raccordement de divers sites périphériques à RECOLTE en fibre optique et liaisons spécialisées à 2Mbit/s.
- Migration des stations de management de réseau sous Windows 2000.
- Migration du plan de numérotation CMN.
- Déploiement de 250 téléphones IP sur divers sites et remplacement d'un ancien central téléphonique.
- Détection de pannes et résolution d'incidents.

#### DBAS

- Renforcement de la sécurité, contrôle des virus au niveau de la messagerie d'entreprise. Migration et tests des nouvelles versions anti-virus.
- Mise en place du système Harbor, du nouveau site Internet de la Ville, du nouveau site Internet de Lausanne-Tourisme et des serveurs de fichiers.
- Migration de Token-ring à Ethernet commuté sur les serveurs.
- Traitement des demandes de mutations et connexion messagerie ainsi que des restaurations de fichiers.
- Administration et gestion de plus de 2 000 boîtes aux lettres et listes de distribution.
- Maintenance, administration et support des bases de données et des modules applicatifs clients/serveurs. Support 2<sup>e</sup> niveau pour ISIS, GEFI, serveurs de fichiers.
- Gestion des serveurs, suivi de l'exploitation et des performances, gestion des pannes.

#### Serveur d'entreprise

- Installation de nouvelles versions de logiciels, entre autres : COBOL for OS/390 en remplacement de VS COBOL II, TCP/IP et Infoprint Server d'IBM en remplacement de logiciels équivalents d'Interlink, SVAA pour la gestion des nouveaux disques de StorageTek, DB2 (gestionnaire de bases de données) et EOS (gestion des impressions).
- Maintenance régulière de nombreux produits : OS/390, IMS, CICS, Harbor.
- Suppression des logiciels BTS (produit de simulation de transactions), ACF/NCP et ACF/SSP pour 3 745 (programme de gestion pour contrôleur de communication), CICS (gestionnaire transactionnel).
- Suppression de la liaison SNA avec le Canton et avec l'AVS à Clarens au profit de liaisons par TCP/IP et définitions des utilisateurs du Canton (env. 200) pour cette nouvelle configuration.
- Migration des 4 dernières lignes SNA du contrôleur de communication 3745 sur les routeurs CISCO, puis suppression du 3745.
- Suppression sur le site central des anciennes applications de la comptabilité et de la caisse de pensions.

- Transfert du contenu des disques IBM RAMAC vers le nouveau système de disque de StorageTek et suppression des disques IBM.
- Connexions au serveur d'entreprise : le nombre de terminaux connectés sur le site central est de 1 532 (+65), soit 1 357 PC, 11 écrans «3270» et 164 imprimantes. Le nombre de transactions IMS effectuées dans l'année est de plus de 29 millions.

#### REPRÉSENTATION, GROUPES DE TRAVAIL EXTERNES, COMMISSIONS, DIVERS

Le SOI a participé ou collaboré par son/ses délégués :

- au groupe de travail informatique de l'Union des villes suisses;
- à la CSI (Conférence suisse sur l'informatique) et sa section latine;
- au Consortium TELECOM des administrations publiques romandes;
- au PAIR (Partenariat des achats informatiques romands);
- au GRI (Groupement romand de l'informatique);
- au CLUSIS (Association suisse de la sécurité informatique).

#### SERVICE JURIDIQUE

##### A/ ÉTUDES JURIDIQUES ET SPÉCIALES

###### *Affichage*

Affichage électoral géant  
Charte d'affichage libre

###### *Contrats*

Acte de consortium  
Convention d'affichage  
Convention sur le subventionnement du Rôtillon  
Début de l'assurance maladie  
Entreprise : nettoyage des panneaux d'affichage libre  
Prêt à usage de tableaux  
Prêt à usage d'immeubles et prolongation  
Sponsoring  
Transport d'élèves, erreur essentielle  
Travail et certificat

###### *Droits réels*

Droit de réméré de durée indéterminée  
Frais de réparation d'un mur mitoyen

###### *Personnes morales*

Reprise du nom d'une association dissoute  
Statuts du Pôle économique de la Blécherette

###### *Procédure*

Actes de procédure par E-mail  
Qualité pour recourir du voisin

### Règlements

Allocation de naissance  
Piscine Mon-Repos  
Règlement général de police  
Service sanitaire

### Responsabilité civile

Responsabilité civile des chefs de service

### Taxes

Emoluments de la Direction des travaux  
Remboursement d'une taxe d'épuration perçue à tort et prescription

## B/ PROCÉDURES OUVERTES EN 2001

### A la Commission paritaire

Mise au provisoire 1

### A la Municipalité

Anticipation commerciale sur le domaine public 1  
Saisie de containers à ordures 1  
Diffusion musique dans établissements publics 4  
Procédés de réclame 2  
Révocation d'autorisation d'exploiter une terrasse 1

### A la commission communale de recours en matière d'impôt et de taxes spéciales

Impôt foncier 1  
Impôt sur les divertissements 3  
Taxe déchets 1  
Taxe d'évacuation 1  
Taxe pour fausses alarmes 1  
Taxe d'occupation du domaine public 3

### A la Conférence des directeurs de police

Refus d'autorisation A 3  
Retrait d'autorisation d'exploiter un service de taxi B 2  
Sévère avertissement 1

### Au Tribunal administratif

Interruption de la procédure de délivrance d'un permis de construire 1  
Licenciement et suspension 1  
Licenciement pour justes motifs et invalidité 1  
Mesures de circulation 1  
Refus d'effet suspensif 1  
Refus de délivrer des autorisations A de taxis 2  
Refus d'une autorisation pour la fête foraine 2001 1  
Refus d'une autorisation pour Accrobranche 1  
Taxe sur les déchets et récusation 1

### Au juge de paix

Répétition de l'indu 1

### Au Tribunal cantonal

Recours contre déclinatoire 1

### Au Tribunal fédéral

Usage du domaine public 1  
Violation de l'autonomie communale (réintégration) 1

## C/ PLAINTES PÉNALES

	2000	2001
Graffiti	80	75
Dommages à la propriété	128	136
Profanation de tombes et dommages à la propriété	—	1
Incendies	4	1
Vols	20	11
Vols avec effraction	14	8
Tentatives de vols avec effraction	—	7
Alarmes fallacieuses	1	—
Violation de domicile	—	—
Escroquerie et faux dans les titres	—	1
Délit manqué de vol par introduction clandestine	1	—
Dommages à la propriété, entrave aux services d'intérêt général et émeute	1	—
Fausse coupure	—	1
Dépôt sauvage de pneus	—	1
<b>TOTAL</b>	<b>249</b>	<b>242</b>

## D/ COMMISSION DE POLICE

Provenance	Rapports enregistrés		Personnes dénoncées	
	2000	2001	2000	2001
Police municipale	40 760	40 607	41 412	41 180
Contr. des habitants	60	68	60	68
Gendarmerie	28	30	32	33
TL	314	308	314	308
	<b>41 162</b>	<b>41 013</b>	<b>41 818</b>	<b>41 589</b>

	Amendes perçues	
	2000	2001
Procédure ordinaire	5 037 038.—	5 032 181.—

	2000	2001
	Demandes de conversion en arrêts	5 733

1.- Des appels	2000	2001
contre des sentences de 1999	18	—
contre des sentences de 2000	67	12
contre des sentences de 2001	—	68
rejetés	9	9
retirés	21	24
prescrits	—	1
réformés	—	1
admis	6	3
admis partiellement	11	—
irrecevables	25	26
défauts	1	9
suspens	12	7

2.- Recours au Tribunal fédéral	2000	2001
contre un jugement du Tribunal de police	—	1
rejeté	—	1
irrecevable	—	—
suspens	—	—

## SERVICE DE PRESSE ET D'INFORMATION

Pour le Service de presse et d'information (SPI), l'année 2001 a été marquée par la refonte complète de deux outils de communication qui entrent dans le cadre du développement de sa politique d'information externe et interne.

Quatre ans après l'ouverture du premier [www.lausanne.ch](http://www.lausanne.ch), la Ville a offert à ses habitants et autres internautes un site entièrement remanié au mois de juin 2001 : graphisme soigné et sobre, informations clairement hiérarchisées sous trois grandes rubriques et démarches en ligne rendent le nouveau site plus convivial, et en facilitent l'accès. Un travail qui a nécessité non seulement l'engagement des webmasters du SPI, mais aussi celui des collaborateurs des services communaux chargés désormais d'alimenter les pages du site.

Au niveau de la communication interne, La Ville Ensemble, journal d'entreprise édité depuis 1996, a fait peau neuve en décembre. Revu dans sa forme - plus moderne et journalistique - et dans son contenu - diversification des rubriques, notamment de proximité -, la nouvelle publication vise à développer une culture d'entreprise cohérente et transversale, malgré les disparités géographiques et humaines propres à l'administration communale. Ce nouvel outil est la manifestation de la politique de communication interne que le SPI entend développer tout prochainement.

## INFORMATION AUX MÉDIAS

L'unité média du Service de presse et d'information assure le maintien d'étroits contacts entre les représentants des médias et les membres de la Municipalité, ou de l'administration communale.

## Points de presse de la Municipalité

Les points de presse hebdomadaires permettent de communiquer rapidement les décisions prises par la Municipalité. Tous les dossiers traités ne font pas systématiquement l'objet d'une décision hebdomadaire et l'Exécutif se réserve la possibilité d'annuler sa rencontre avec la presse au dernier moment, plutôt que de solliciter les journalistes pour des informations de moindre importance.

Tous les préavis et rapports-préavis ainsi que la plupart des sujets importants sont résumés par un communiqué de presse. En cas d'annulation du point de presse, les communiqués peuvent être simplement diffusés par mails.

Au total, 16 des 46 points de presse hebdomadaires prévus en 2001 ont été confirmés et 37 sujets ont été présentés : 11 par l'administration générale, 1 par la Sécurité publique et les affaires sportives, 3 par les Finances, 8 par les Travaux, 1 par les Ecoles, 9 par la Sécurité sociale et l'environnement et 4 par les Services industriels. Les 37 objets étaient accompagnés d'un communiqué; 20 concernaient des préavis ou des rapports-préavis.

## Autres prestations

Le SPI a participé à l'organisation de conférences de presse spécifiques en collaboration avec les directions et leurs services : présentation des comptes 2000 et du budget 2002, journée européenne «en ville, sans ma voiture» du 22 septembre en collaboration avec le délégué aux piétons, 2<sup>e</sup> volet de l'Agenda 21 lausannois, lancement d'un fonds culturel pour les communautés étrangères, remise des clés de la capitale olympique à Juan Antonio Samaranch, présentation de la 1<sup>re</sup> nuit des musées, du nouveau site internet de la Ville, livraison des premiers kilowatts de la bourse solaire lausannoise, édition du premier guide d'accueil des familles dans les restaurants, projet d'un guide historique et encyclopédique Gallimard sur Lausanne, ouverture d'un centre sport-études, étude d'une solution alternative pour l'acheminement des ordures vers la future installation de traitement des déchets «Tridel», nouvelle organisation de la Municipalité et de l'administration communale pour la législature 2002-2005 et cérémonie d'installation des autorités communales, etc.

Le SPI a également assuré la préparation et l'organisation de l'information aux médias pour les élections communales durant l'automne 2001. Que ce soit pour l'élection de la Municipalité et du Conseil communal que pour celle du syndic, la couverture médiatique a été très importante. Radios et télévision régionale (TVRL) ont transmis en direct du Casino et de l'Hôtel de Ville les résultats et de nombreux interviews ou entretiens. Par ailleurs, le gestionnaire du nouveau site internet a permis de publier en temps réel les résultats des bureaux de vote.

D'autre part, les expositions au Forum ou dans les combles de l'Hôtel de Ville ont nécessité la rédaction d'invitations, communiqués et l'organisation d'autant de vernissages-presse.

En 2001, le SPI a émis 120 communiqués de presse et envoyé 63 invitations aux représentants des médias.

Le service est représenté au sein de la Commission des archives filmiques, chargée d'immortaliser les événements majeurs de la vie lausannoise. Il a participé au groupe de travail «Communication» de la commission de coordination de la Journée du 22 septembre «En ville sans ma voiture». Avec le Service des études générales et relations extérieures (SEGRE), le SPI représente la Ville de Lausanne au sein du groupe communication visant à la promotion de la future ligne du métro Ouchy-Epalinges (M2). En collaboration avec la Direction des travaux, il participe également au groupe communication «Tridel», mis en œuvre pour la promotion de la nouvelle usine d'incinération des déchets; le projet a été accepté en votation populaire le 23 septembre 2001.

### **Manifestations sportives**

Le SPI a assuré en 2001 le service de presse des championnats du monde de curling qui se sont déroulés à Lausanne. Afin de fournir la même prestation pour les championnats d'Europe de patinage artistique, en janvier 2002, une importante préparation a été nécessaire durant l'année pour cet événement.

### **Béjart Ballet Lausanne**

Après avoir rempli durant 14 ans la fonction d'attachée de presse auprès du Béjart Ballet Lausanne et de l'école-atelier Rudra, la chef du SPI a décidé de mettre un terme à ses activités en octobre 2001. Elle y assurait la promotion des spectacles et les relations presse, supervisait la réalisation des programmes et les campagnes de presse de chaque tournée.

## **INFORMATION AU PUBLIC**

### **Bureau d'accueil**

Fidèle à sa mission, le bureau d'information au public (BIP) accueille, renseigne, oriente ou guide Lausannois et hôtes de passage. Aux Escaliers du Marché, le BIP collabore étroitement avec les différents services communaux, comme avec différentes institutions ou associations d'utilité publique.

Il s'est attaché durant l'année 2001 à promouvoir ses activités à travers différentes opérations promotionnelles : distribution de sachets de sucre dans les cafés et restaurants de la ville, affichage dans le TSOL, annonces publicitaires dans les quotidiens 24h et Le Matin, notamment.

En outre, les collaboratrices du BIP ont organisé deux conférences de presse liées à leurs activités : la conférence annuelle des musées lausannois (communaux, cantonaux et privés) et celle de l'édition 2001 de «Entrée libre pour un été».

### *Demandes diverses*

Légèrement supérieure par rapport à l'année précédente, la fréquentation de ce bureau ne cesse d'augmenter. Ses trois collaboratrices ont répondu à 6 685 sollicitations (appels téléphoniques, visites, correspondances et e-mails), soit une moyenne de 557 prestations mensuelles. 5 773 réponses directes ont été données et 1 500 demandes aiguillées vers d'autres instances. 4 440 demandes concernaient la vie lausan-

noise; 5 783 documents (brochures, Journal communal, dépliants, plans, etc.) relatifs aux activités lausannoises ont été distribués; 226 demandes concernaient le Journal communal, 229 les autorités cantonales et 4 008 avaient trait à divers sujets. Enfin, 603 demandes de nature touristique ont trouvé leur réponse au BIP.

### *Spectacles et manifestations*

En générant 8 307 demandes (réservations et vente de billets) - soit 1 351 opérations de plus qu'en 2000 -, le guichet Billetel a passablement occupé les collaboratrices du BIP. La mise en service d'un numéro vert, pour la centrale de réservations Billetel, permet au personnel du BIP de dévier les appels (par un message enregistré sur un répondeur téléphonique) et de mieux se consacrer à sa mission première qui reste l'information au public.

### **Publications**

#### *Journal communal de Lausanne*

Distribué gratuitement à chaque ménage lausannois par le Bureau vaudois d'adresses, le Journal communal de Lausanne (JCL) donne six fois l'an un reflet de la vie de la cité et de l'administration communale. Les autorités s'expriment dans ces pages – par ailleurs ouvertes aux Lausannois : en 2001, directions et services ont répondu à 15 questions de lecteurs dans le cadre du «forum lausannois».

Les six dossiers approfondissant certains thèmes auxquels la Municipalité a souhaité donner un éclairage particulier ont porté sur les sujets suivants : «Lausanne riche de ses quartiers» (JCL 77); «Lausanne une ville sûre» (JCL 78); «Les atouts de la présence olympique» (JCL 79); «Un nouveau guichet à portée de main» (JCL 80); «Forêts : Lausanne touche du bois» (JCL 81); «Pour une ville où chacun trouve sa place» (JCL 82).

Par ailleurs, la Chambre consultative des étrangers de Lausanne (CCEL) a réalisé et financé cette année deux suppléments «Cosmopolitus» de quatre pages, encartés dans le Journal communal. Le premier était consacré aux nouveaux droits en discussion pour les étrangers (obtention du passeport suisse, droit de vote et d'éligibilité au niveau cantonal). Le second abordait le sujet de l'intégration sociale sous les angles de l'école, de la culture et de la politique.

#### *Autres publications*

Comme chaque année, le SPI a mis à jour les différentes brochures qu'il rédige et publie : «Une manifestation à organiser»; «L'administration communale – mode d'emploi» (nouvelle mise en page), les trois éditions du Bulletin des musées. A l'exception de cette dernière, dont la nouvelle maquette sort en février 2002, ces publications font peau neuve une à une, adoptant la ligne de la charte graphique lausannoise. La brochure «Allons-y» a connu une nouvelle fois un très grand succès en 2001, avec plus de 10 000 exemplaires distribués durant l'année.

Toutes ces brochures, distribuées gratuitement, sont diffusées auprès d'un large public et participent à la communication générale de la Ville de Lausanne.

Le SPI a également préparé, en 2001, deux numéros de La Ville Ensemble, le bulletin d'information de l'administration communale, dans sa forme traditionnelle. Puis la nouvelle formule du journal interne, repensé tant au niveau de la forme que du contenu, a été inaugurée en décembre 2001.

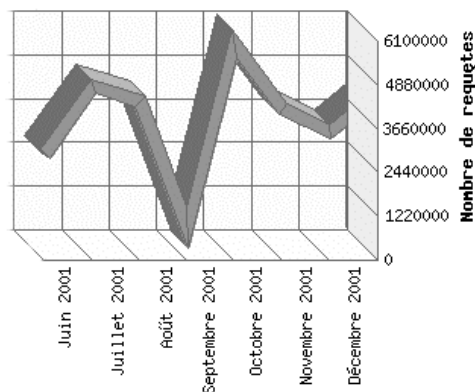
## Internet

Pour gérer le nouveau portail [www.lausanne.ch](http://www.lausanne.ch), la Ville de Lausanne a fait développer un outil informatique complexe et novateur, un «système de gestion de contenus» puissant, qui repose sur une base de données, accessible en interne via le réseau communal Récolte. Cet outil, simple à manier, qui ne nécessite pas d'installation spécifique sur les postes des utilisateurs, permet de décentraliser la gestion du nouveau site et de confier la préparation et la mise à jour des pages directement aux services communaux responsables de l'information.

Les premiers mois de l'année 2001 ont été consacrés aux tests de la nouvelle application, en collaboration avec le Service d'organisation et d'informatique, à la préparation et à l'organisation des rubriques du site, aux conseils et à l'assistance dispensés à tous les services pour l'élaboration de leurs informations et de leurs formulaires, enfin à la validation, avec le comité d'édition, de toutes les pages à publier, soit plus de 1 500. Les préparatifs ont été extrêmement intensifs jusqu'à l'ouverture du nouveau [www.lausanne.ch](http://www.lausanne.ch) le 14 juin 2001. Parallèlement, les deux webmasters du SPI ont maintenu à jour l'ancienne version du site jusqu'en mai.

L'enrichissement des rubriques s'est poursuivi durant le second semestre, lequel a également été consacré au développement de synergies avec Lausanne Tourisme, grâce à la mise à disposition et au partage du nouvel outil de gestion de site.

## Fréquentation du nouveau [www.lausanne.ch](http://www.lausanne.ch)



La fréquentation du nouveau portail lausannois a connu de fortes variations liées à des événements mondiaux ou locaux : après une chute spectaculaire due aux attentats du 11 septembre aux Etats-Unis, elle est remontée en flèche en octobre à l'occasion des élections municipales.

Conçu pour faciliter la vie des habitants et des hôtes de passage, [www.lausanne.ch](http://www.lausanne.ch) offre de nombreux renseignements sur la ville, ce qui s'y passe et comment y participer. La rubrique «officielle» rend compte des

activités des autorités et de l'administration; elle facilite l'accès à tous les services communaux, désormais atteignables aussi par courrier électronique, et permet même d'effectuer une vingtaine de démarches directement en ligne.

Par ailleurs, la déléguée internet participe à Berne au groupe de travail Confédération, cantons, communes, ainsi qu'au comité mis en place dans le canton de Vaud, pour préparer l'ouverture du futur guichet virtuel suisse [www.ch.ch](http://www.ch.ch).

## SERVICE DE LA RÉVISION

Au cours de l'année 2001, le Service de la révision a principalement effectué les tâches suivantes :

### Contrôles internes

#### Vérifications :

- de petites caisses et fonds de roulement des sept directions, sous la forme de contrôles à l'improviste;
- par sondages dans les sept directions, des factures fournisseurs, avant les procédures de paiement.

#### Audit

- des techniques d'adjudication et de comptabilisation de quelques travaux du réseau électrique et de l'éclairage public;
- de la procédure de paiement des soldes des sapeurs-pompiers;
- des procédures liées à l'attribution des codes d'autorisation du système GEFI;
- mise en route de l'audit orienté procédures du bilan 2001 de la Ville.

#### Assistance

- à divers services, pour les aspects de sécurité financière, lors de la mise en page ou de la modification d'activités, par exemple :
  - programmes de gestion immobilière OFIGER, au Service des gérances;
  - facturation à des tiers non-locataires, au Service des gérances;
  - traitement comptable des encaissements du parking Chauderon;
  - traitement contentieux des créances non contractuelles du Service des gérances;
  - schéma des processus du progiciel «RH» - ressources humaines;
  - contrôle du décompte annuel 1999 d'un fournisseur de «copies».

### Contrôles externes

#### Vérification

- des comptes annuels de sociétés immobilières et de fondations;

- des comptes annuels de divers organismes et institutions subventionnées de manière prépondérante par la Ville;
- des comptes 2000 de la Caisse de pensions de la Commune de Lausanne;
- des comptes d'organismes bénéficiant d'une aide financière casuelle de la Commune;
- du coût de construction et des impenses d'amélioration d'immeubles construits sur des terrains communaux mis à disposition sous la forme du droit distinct et permanent de superficie;
- contrôles spécifiques de manifestations sportives et autres organisées à Lausanne.

## **CONTRÔLE DE GESTION**

A la suite d'une décision prise par la Municipalité à la fin de l'an 2000, le contrôle de gestion se charge désormais d'évaluer les réalisations de la commune de Lausanne. Cette nouvelle orientation a commencé à se concrétiser en 2001. Les deux collaborateurs de l'unité ont achevé une formation très complète à l'IDHEAP dans le domaine de l'évaluation.

La première évaluation, toujours en cours, porte sur la politique de stationnement et de circulation à Lausanne. Ce travail s'effectue sous la responsabilité du Service de la circulation avec l'appui d'un bureau d'ingénieur spécialisé.

Plusieurs audits ont été réalisés pour le compte de la Direction de l'enfance, de la jeunesse et de l'éducation. Des études portant sur la mise au point d'indicateurs de gestion pour le secrétariat général et le Service dentaire ont été réalisés. L'analyse du Service de la jeunesse et des loisirs a été sans conteste la principale expertise du contrôle de gestion en 2001. Il s'agissait de déterminer si ce service dispose des moyens administratifs et de l'organisation lui permettant de remplir sa tâche et de faire face à une très forte croissance de ses prestations. Les conclusions ont été remises à la Municipalité à la fin de l'année.

Un autre travail important a été réalisé pour le Service des gérances : une étude sur la possibilité de rassembler le personnel de nettoyage dans une seule entité administrative et de créer une buanderie interne centralisée pour un certain nombre de services. La Municipalité a ensuite demandé au contrôle de gestion d'examiner les conditions concrètes de réalisation d'une buanderie centrale. Cette tâche sera accomplie en 2002.

Le contrôle de gestion participe également à divers groupes de travail, en particulier le comité de pilotage de l'informatique, celui du site Internet de la Ville ainsi que le groupe chargé de suivre la certification ISO 9000 aux Services industriels. Mentionnons enfin que le rapport final de l'opération Perspectives 2001 a été remis à la Municipalité après d'ultimes ajustements au début de l'année 2001.