

© Ville de Lausanne

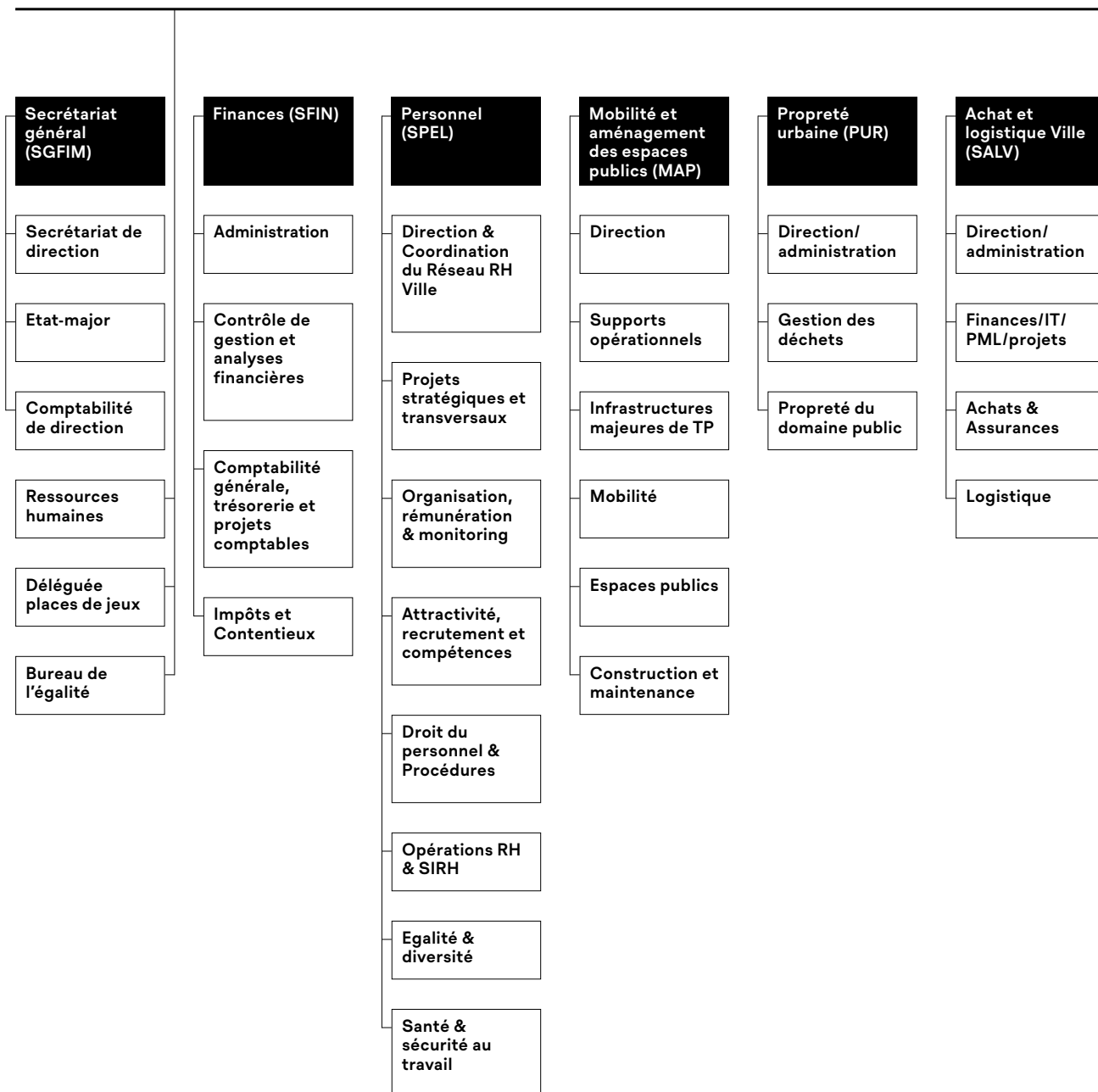


# Direction des finances et de la mobilité



# Direction des finances et de la mobilité (FIM)

## Directrice



La première phase de déploiement des Vélobox a été lancée en fin d'année 2025. Au total, 1'048 places de stationnement vélo seront déployées d'ici 2026.

Du côté de la mobilité, les efforts pour apaiser la ville ont continué avec 14 km de zones 30 et d'axes limités à 30 km/h déployés en 2025.

Fin 2025, 22 nouveaux lieux lausannois portaient des noms en hommage à des femmes remarquables. Il y en avait seulement 3 en début de législature.

4 places de jeux ont été rénovées et 6 projets sont en cours en vue d'une réalisation en 2026 et 2027.

Le Conseil communal a adopté, fin septembre 2025, le préavis «Rénovation/transformation du Centre intercommunal de gestion des déchets (CID) de Malley» et a alloué un crédit de CHF 22'500'000.–.

La campagne des entretiens de collaboration s'est tenue sur la base de nouveaux formulaires intégrant le référentiel de compétences actualisé.

En 2025, S&P Global Ratings a confirmé la notation de crédit à long terme de la Ville à «AA-», assortie d'une perspective stable. Cette notation reflète la très bonne qualité de crédit de la Ville et traduit un faible risque de défaut à long terme. Pour rappel, elle était encore à «A+» début 2023.

Le parc véhicules de la Ville est électrique à 31% à fin 2025. L'ensemble des véhicules renouvelés en 2025 l'a été par des alternatives non émettrices. Les sites ont été largement équipés de bornes de recharge, en étroite collaboration avec les SIL.

# Secrétariat général (SGFIM)

## Principales missions du service

### Direction et administration

- appui sur les enjeux stratégiques;
- préparation et suivi des affaires du Conseil communal et de la Municipalité au sein de la direction;
- contacts avec la presse, en appui des services de la direction;
- communication interne et externe de la direction;
- direction de projets stratégiques ou transversaux;
- coordination administrative transversale au sein de la direction;
- secrétariat de la directrice.

### Places de jeux

- planification, conception et gestion des places de jeux;
- déléguée du Bureau de la prévention des accidents à la sécurité pour la Ville;
- conseil auprès des différents services de la Ville pour l'aménagement et la sécurité des places de jeux.

### Comptabilité de direction

- établissement, pour la direction et en collaboration avec ses services, du budget de fonctionnement, du plan des investissements et du bouclage des comptes;
- responsabilité, entre autres, du contrôle budgétaire, du respect des règles administratives, de la passation des écritures, de l'enregistrement des factures et de la gestion administrative et comptable du personnel de la direction;
- gestion administrative et comptable de la subvention annuelle de CHF 80.– par habitante et habitant (subvention80);
- tenue de la comptabilité des sociétés Gedrel S.A. et Parking-Relais lausannois S.A.

### Bureau de l'égalité

- développement et mise en place de la politique de l'égalité entre les femmes et les hommes dans les diverses politiques publiques menées par la Ville.

### Ressources humaines

- gestion des ressources humaines: recrutement et accompagnement des collaboratrices et collaborateurs, conseil aux cadres, suivi des formations continues, gestion et suivi des situations de santé et gestion des conflits, accompagnement des services lors de réorganisations et gestion de la conduite du changement;
  - responsabilité de la gestion des ressources humaines des services suivants: SGFIM, SFIN, SALV et SPEL.
-

## Effectif du personnel

### Plan des postes

Unité administrative	31 décembre 2024		31 décembre 2025	
	ept alloués	ept affectés	ept alloués	ept affectés
Bureau de l'égalité	1.20	0.80	1.20	0.80
Comptabilité FIM	5.60	5.20	5.35	5.30
Direction FIM	5.20	5.20	6.40	4.40
Places de jeux	0.80	0.80	0.80	0.80
Ressources humaines	4.00	4.40	4.00	4.40
<b>Total service</b>	<b>16.80</b>	<b>16.40</b>	<b>17.75</b>	<b>15.70</b>

### Variation en ept alloués

Unité administrative	du 31 décembre 2024 au 31 décembre 2025
<b>Total service</b>	<b>0.95</b>

### Personnel fixe (sans apprenti·e·s ni aspirant·e·s)

Unité administrative	31 décembre 2024		31 décembre 2025	
	nb	ept	nb	ept
Bureau de l'égalité	1	0.80	1	0.80
Comptabilité FIM	6	5.20	6	5.30
Direction FIM	6	5.20	5	4.40
Places de jeux	1	0.80	1	0.80
Ressources humaines	5	4.40	5	4.40
<b>Total service</b>	<b>19</b>	<b>16.40</b>	<b>18</b>	<b>15.70</b>

### Apprenties et apprentis

Unité administrative	31 décembre 2024	31 décembre 2025
	nb	nb
Comptabilité FIM	1	1
<b>Total service</b>	<b>1</b>	<b>1</b>

### Mouvements du personnel, mobilité (sans apprenti·e·s ni aspirant·e·s)

	mouvements 2025	
	fin(s) d'emploi	embauche(s)
Nombre de mouvement(s)	1	-
Nombre de transfert(s)	sortant(s)	entrant(s)
	-	-
<b>Total service</b>	<b>1</b>	<b>0</b>

### Motifs des fins d'emploi (sans apprenti·e·s ni aspirant·e·s)

Art.8 (résiliation nom. prov.)	-
Convention de départ	-
Décès	-
Démission	-
Départ à la retraite	1
Fin de contrat	-
Licenciement juste motif ordinaire	-
Licenciement suppression poste	-
Licenciement fin droit trait. 2 mois	-
Licenciement fin droit trait. 24 mois	-
Licenciement juste motif immédiat	-
Licenciement invalidité totale	-
<b>Total service</b>	<b>1</b>

## Auxiliaires

	31 décembre 2024		31 décembre 2025	
	nombre de contrats	ept	nombre de contrats	ept
Auxiliaires payé·e·s à l'heure	2	0.12	2	0.15
Auxiliaires mensualisé·e·s	3	0.58	2	1.03
Auxiliaires payé·e·s au forfait	–	*		*
<b>Total service</b>	<b>5</b>	<b>0.70</b>	<b>4</b>	<b>1.18</b>

\* information indéterminée car à la tâche

## Principales activités 2025

### Etat-major

Le Secrétariat général a veillé à la bonne coordination des dossiers transversaux au sein de la direction et apporté un appui stratégique général. Il a mené des projets d'importance comme le déploiement de Vélobox sur l'ensemble du territoire communal. Il a accompagné les services dans leurs projets de communication avec notamment une soixantaine de communiqués et brèves, près de 130 publications sur les réseaux sociaux et plus de 40 communications internes à la Ville. Le Secrétariat général a continué d'apporter son soutien au propriétaire du parking de la Riponne, INOVIL SA, dans la communication autour de son chantier. Il a répondu, avec le soutien des services, à 192 courriers/courriels (210 en 2024) et à 79 demandes médias (83 en 2024). Enfin, il a coordonné une dizaine d'interviews médias.

### Comptabilité de direction

L'application subvention80 a migré sur une nouvelle plateforme afin de répondre aux normes techniques définies par le SOI. La mise en production a eu lieu en décembre.

Le versement de la subvention80 pour l'année 2024 a démarré en mai 2025 pour atteindre un taux de versement de 92% en fin d'année. Le droit à la subvention80 pour la période 2023 s'est éteint au 31 décembre 2025, avec un taux de versement de 96.6% (97% pour 2021, 96.5% pour 2022).

### Ressources humaines

En parallèle de ses missions usuelles, l'équipe a participé au déploiement du nouveau formulaire d'entretien de collaboration. Des ateliers ont été organisés pour le suivi de l'enquête de satisfaction.

### Déléguée aux places de jeux

Les places de jeux de la Bourdonnette, de la promenade de Druey, du collège de Cour et de Primerose ont été rénovées et plusieurs projets sont en préparation pour une réalisation en 2026 (espace sur le toit des tl à la Borde et espace de sports urbains au Pré-des-Druides par exemple). La place de jeux itinérante L'Akabane a été déplacée à 2 reprises et des bancs actifs pour les seniors ont été installés au parc de Valency et aux Plaines-du-Loup. Divers travaux de sécurisation et de maintenance de jeux et de revêtements de chute ont été effectués. De plus, la Municipalité a adopté le préavis 2025/38 pour un montant de CHF 3'900'000.– pour la rénovation de 14 places de jeux et espaces de sports urbains d'ici 2031.

### Bureau de l'égalité

Le projet de féminisation des noms de rue s'est poursuivi avec le chemin et les refuges Charlotte-Olivier, la rue Sophie-Mercier et la place Violette-Taillens. Des noms de lieux en hommage à Jacqueline Veuve, Lolette Payot et Mère Sofia ont également été décidés en 2025 et seront en vigueur dès le 1<sup>er</sup> mars 2026.

Le livre «100 femmes qui ont fait Lausanne» a été réimprimé. Sur lausanne.ch, 25 portraits du livre sont complétés de documents d'archives.

Le bureau de l'égalité a financé 12 promenades sur les Lausannoises remarquables, guidées par Floriane Niklès.

Une conférence de Pauline Ferrari sur le masculinisme a été proposée et financée lors du Festival Histoire et Cité.

Enfin, 3 soirées sur la prévoyance professionnelle, pour les femmes, ont été à nouveau proposées, en collaboration avec le Canton.

## Service des finances (SFIN)

### Principales missions du service

#### Administration

— secrétariat de la Commission permanente des finances.

#### Contrôle de gestion et analyses financières

- gestion des processus de réalisation du budget et du plan des investissements;
- préparation des préavis relatifs au budget et aux comptes;
- suivis budgétaire, de trésorerie et des investissements à l'intention de la Municipalité;
- collaboration à la notation financière de la Ville;
- gestion du suivi financier des cautionnements, des subventions et des participations analyses techniques et financières diverses.

#### Comptabilité générale

- gestion du processus et bouclage des comptes;
- gestion du plan comptable, du logiciel informatique, supervision de la comptabilité de la Ville;
- gestion de la trésorerie et de la dette;
- soutien à l'implémentation du système de contrôle interne.

#### Contentieux – Impôts

- recouvrement des créances de la Ville et de la Caisse de pensions du personnel communal, à l'exception des montants dus aux Services industriels et à l'Office d'impôt;
- gestion de la caisse communale;
- tenue à jour des rôles spéciaux d'impôts des contribuables lausannoises et lausannoises et relations avec l'Administration cantonale des impôts et l'Office d'impôt des districts de Lausanne et Ouest lausannoises;
- suivi des dossiers de répartitions intercommunales d'impôts et contrôle des domiciles secondaires;
- organisation et gestion du bureau d'information fiscale en collaboration avec l'Office d'impôt.

### Effectif du personnel

#### Plan des postes

Unité administrative	31 décembre 2024		31 décembre 2025	
	ept alloués	ept affectés	ept alloués	ept affectés
Contentieux & impôts	19.60	19.50	19.60	19.00
Coordinat. & analyses financ.	3.80	3.80	6.40	5.50
Cpta Gén. trésorerie projets	25.10	23.30	24.50	24.60
Direction – SFIN	1.90	1.90	1.90	1.60
<b>Total service</b>	<b>50.40</b>	<b>48.50</b>	<b>52.40</b>	<b>50.70</b>

## Variation en ept alloués

Unité administrative	du 31 décembre 2024 au 31 décembre 2025
<b>Total service</b>	<b>2.00</b>

## Personnel fixe (sans apprenti·e·s ni aspirant·e·s)

Unité administrative	31 décembre 2024		31 décembre 2025	
	nb	ept	nb	ept
Contentieux & impôts	21	19.50	20	19.00
Coordinat. & analyses financ.	4	3.80	6	5.50
Cpta Gén. trésorerie projets	25	23.30	26	24.60
Direction – SFIN	2	1.90	2	1.60
<b>Total service</b>	<b>52</b>	<b>48.50</b>	<b>54</b>	<b>50.70</b>

## Apprenties et apprentis

Unité administrative	31 décembre 2024	31 décembre 2025
	nb	nb
	-	-
<b>Total service</b>	<b>0</b>	<b>0</b>

## Mouvements du personnel, mobilité (sans apprenti·e·s ni aspirant·e·s)

Nombre de mouvement(s)	mouvements 2025	
	fin(s) d'emploi	embauche(s)
	4	5
Nombre de transfert(s)	sortant(s)	entrant(s)
	-	1
<b>Total service</b>	<b>4</b>	<b>6</b>

## Motifs des fins d'emploi (sans apprenti·e·s ni aspirant·e·s)

Art.8 (résiliation nom. prov.)	-
Convention de départ	1
Décès	-
Démission	3
Départ à la retraite	-
Fin de contrat	-
Licenciement juste motif ordinaire	-
Licenciement suppression poste	-
Licenciement fin droit trait. 2 mois	-
Licenciement fin droit trait. 24 mois	-
Licenciement juste motif immédiat	-
Licenciement invalidité totale	-
<b>Total service</b>	<b>4</b>

## Auxiliaires

	31 décembre 2024		31 décembre 2025	
	nombre de contrats	ept	nombre de contrats	ept
Auxiliaires payé·e·s à l'heure	4	0.36	4	0.34
Auxiliaires mensualisé·e·s	24	13.12	13	5.37
Auxiliaires payé·e·s au forfait	-	*	-	*
<b>Total service</b>	<b>28</b>	<b>13.48</b>	<b>17</b>	<b>5.71</b>

\* information indéterminée car à la tâche

## Evènements marquants

Toutes les tâches d'analyses financières ont été centralisées au sein de l'unité «contrôle de gestion et analyses financières»; de même, les missions de veille légale, de mise à jour des directives ainsi que le suivi du système d'information financier ont été regroupés au sein de l'unité Comptabilité générale.

## Principales activités 2025

### Dette communale

En 2025, 82 opérations d'emprunt à court terme (d'une durée inférieure à un an) ont été réalisées dans le cadre du périmètre établi en 2023 (banques, assurances, collectivités publiques, sociétés détenues en majorité par des collectivités publiques, caisses de pensions de collectivités publiques, fonds de compensation AVS et fonds supplétifs LPP).

Par ailleurs, 100 millions de dette à court terme ont été convertis en dette à long terme, dans le but de réduire les risques de volatilité tout en tirant parti de la baisse des taux d'intérêt à long terme.

### Information fiscale (BIF)

En collaboration avec l'Office d'impôt des districts de Lausanne et Ouest lausannois, le bureau d'information fiscale a ouvert ses portes du 10 février au 14 mars 2025. Une équipe de six personnes (4 personnes de la taxation cantonale et 2 de la commune) a rempli 3'431 déclarations d'impôt. Ce service gratuit est très apprécié de la population lausannoise.

### Impôt sur les chiens

Au 31 décembre 2025, 4'663 chiens étaient inscrits au rôle. L'émolument communal frappant l'inscription de tout nouveau chien a permis la facturation de 674 bordereaux, générant CHF 14'200.– de recettes.

### Frontalières et frontaliers

Les éléments traités en 2025 correspondent aux salaires 2024:

	2023	2024
Nombre frontalières et frontaliers	9'120	9'656
Employeurs	1'297	1'362
Impôts (en CHF)	16'253'442	16'707'715

### Résidences secondaires

En 2025, 286 procédures (questionnaires) ont été engagées (320 en 2024, 337 en 2023, 368 en 2022, 445 en 2021). 98 nouvelles domiciliations fiscales ont été forcées pour la période fiscale 2024 et 126 dossiers sont encore en examen auprès de l'Administration cantonale des impôts. A titre d'exemple, les domiciliations fiscales forcées ayant une décision de taxation pour la période fiscale 2023 (93% des dossiers ont été facturés jusqu'à fin 2025) ont généré une recette de CHF 397'352,20.

Le tableau ci-dessous renseigne sur les taxations établies et l'impôt communal facturé, sur la base des cas dont le rôle a été forcé:

Périodes fiscales forcées	Périodes fiscales taxées (en CHF)				
	2020	2021	2022	2023	2024
2020	511'753	495'321	429'406	378'908	281'382
2021		624'424	679'163	610'562	282'482
2022			525'259	391'795	275'344
2023				397'352	256'789
2024					231'935

\* selon l'année, un certain nombre de dossiers sont encore à taxer par l'Office d'impôt

### **Office du contentieux**

Le nombre d'affaires, factures et ordonnances pénales en cours de recouvrement s'élevait à 69'937 à la fin de l'année 2025, représentant un montant de près de CHF 13,3 millions.

La cellule chargée du recouvrement des actes de défaut de biens a encaissé

CHF 570'925,88 dans le cadre de la récupération des actes de défaut de biens anciens. Le montant total encaissé entre le printemps 2014 et la fin de l'année 2025 s'élève quant à lui à CHF 5'283'165,64.

Le total des opérations liées à des actes de défaut de biens s'élève à 83'159 affaires à fin 2025, pour un montant de CHF 44,7 millions.

## **Service du personnel (SPEL)**

### **Principales missions du service**

#### **Direction**

- pilotage centralisé des processus de gestion des ressources humaines au sein de toute l'administration;
  - lancement et supervision des projets stratégiques et transversaux du service;
- coordination du réseau RH Ville, décentralisé dans les services communaux (env. 100 personnes);
- coordination et participation aux rencontres régulières entre la délégation municipale aux affaires du personnel (DMAP) et les partenaires sociaux;
- gestion du service et conduite du personnel.

#### **Organisation, rémunération & monitoring (ORM)**

- pilotage du système de rémunération du personnel communal et des mécanismes salariaux;
- expertises et contrôles des notes à la Municipalité relatives à des mesures particulières ou exceptionnelles de rémunération individuelle;
- expertises et audits dans le domaine de la réorganisation des services de l'administration;
- développement et gestion du monitoring RH de la Ville;
- analyses statistiques et gouvernance des données RH.

#### **Attractivité, Recrutement et compétences (ARCO)**

- pilotage global du développement du personnel (formation continue et développement des compétences) et de l'apprentissage (plus de 200 apprenties et apprentis à la Ville);
- développement du marketing RH et de la marque employeur;
- stratégie, politique, et pilotage des processus d'attractivité et de recrutement.

#### **Droit du personnel et procédures (DPP)**

- répondant des services de la Ville pour les questions juridiques relevant du personnel;
- expertise et appui dans le déroulement de procédures relatives à la gestion du personnel;
- gestion des dossiers litigieux;
- responsable de la cohésion et de la mise à jour du cadre réglementaire.

#### **Opérations du personnel & SIRH (OPSYS)**

- gestion administrative du personnel et des postes (de l'engagement jusqu'à la fin d'emploi);

- gestion des processus paie et contrôles des salaires, assurances sociales et imposition à la source;
- gestion déléguée des allocations familiales;
- appui aux services sur l'application du cadre réglementaire et sur les outils liés à la gestion des temps de travail et des absences;
- maintenance du SIRH et mise à jour des systèmes et applications utilisés afin de répondre aux contraintes réglementaires;
- développement du système d'information RH (SIRH) afin de faciliter la gestion des RH.

### Egalité & diversité (EGADIV)

- développement et promotion de la politique d'égalité entre femmes et hommes au sein de l'administration (sensibilisations, égalité salariale, mixité, conciliation des vies, harcèlement sexuel);
- développement et coordination de mesures favorisant la diversité du personnel et l'inclusion de toutes et de tous, en collaboration avec les personnes expertes dans les thématiques du handicap, LGBTIQ+ et racisme;
- gestion des places prioritaires en garderie et des places d'accueil d'urgence réservées au personnel de l'administration.

### Santé & sécurité au travail (DSST)

- collaboration avec Unisanté pour les prestations de médecine du travail (visites d'embauche, examens d'aptitude à la conduite professionnelle, examens périodiques et travail de nuit, suivi vaccinal en lien avec les risques professionnels, protection maternité, ergonomie, campagnes de prévention, etc.);
- expertise et appui dans la gestion des absences de courte et longue durée;
- coordination et conseil en matière de sécurité au travail;
- consultation sociale d'entreprise.

## Effectif du personnel

### Plan des postes

Unité administrative	31 décembre 2024		31 décembre 2025	
	ept alloués	ept affectés	ept alloués	ept affectés
Attractivité, Recrut. et Comp.	7.90	6.90	8.80	8.40
Direction SPEL	2.00	2.00	2.00	2.00
Dossiers transitoires	0.00	1.00	-	-
Droit du personnel & procédure	5.00	5.00	5.00	5.00
Egalité et diversité	2.00	2.40	2.00	2.30
Etat-major	3.60	2.80	7.50	6.60
Opérations RH & SIRH	18.50	16.20	13.10	11.40
Organisation, rém & monitoring	7.70	7.30	7.40	7.40
Santé et sécurité au travail	10.75	9.35	10.95	10.15
<b>Total service</b>	<b>57.45</b>	<b>52.95</b>	<b>56.75</b>	<b>53.25</b>

### Variation en ept alloués

Unité administrative	du 31 décembre 2024 au 31 décembre 2025
<b>Total service</b>	<b>-0.70</b>

**Personnel fixe (sans apprenti-e-s ni aspirant-e-s)**

Unité administrative	31 décembre 2024		31 décembre 2025	
	nb	ept	nb	ept
Attractivité, Recrut. et Comp.	8	6.90	10	8.40
Direction SPEL	2	2.00	2	2.00
Dossiers transitoires	1	1.00	-	-
Droit du personnel & procédure	6	5.00	6	5.00
Egalité et diversité	3	2.40	3	2.30
Etat-major	4	2.80	7	6.60
Opérations RH & SIRH	17	16.20	12	11.40
Organisation, rém & monitoring	9	7.30	9	7.40
Santé et sécurité au travail	11	9.35	12	10.15
<b>Total service</b>	<b>61</b>	<b>52.95</b>	<b>61</b>	<b>53.25</b>

**Apprenties et apprentis**

Unité administrative	31 décembre 2024	31 décembre 2025
	nb	nb
Centre de formation	26	24
<b>Total service</b>	<b>26</b>	<b>24</b>

**Mouvements du personnel, mobilité (sans apprenti-e-s ni aspirant-e-s)**

Nombre de mouvement(s)	mouvements 2025	
	fin(s) d'emploi	embauche(s)
	12	13
Nombre de transfert(s)	sortant(s)	entrant(s)
	2	1
<b>Total service</b>	<b>14</b>	<b>14</b>

**Motifs des fins d'emploi (sans apprenti-e-s ni aspirant-e-s)**

Art.8 (résiliation nom. prov.)	-
Convention de départ	2
Décès	-
Démission	8
Départ à la retraite	-
Fin de contrat	2
Licenciement juste motif ordinaire	-
Licenciement suppression poste	-
Licenciement fin droit trait. 2 mois	-
Licenciement fin droit trait. 24 mois	-
Licenciement juste motif immédiat	-
Licenciement invalidité totale	-
<b>Total service</b>	<b>12</b>

**Auxiliaires**

	31 décembre 2024		31 décembre 2025	
	nombre de contrats	ept	nombre de contrats	ept
Auxiliaires payé-e-s à l'heure	4	0.16	2	0.05
Auxiliaires mensualisé-e-s	8	3.36	10	4.35
Auxiliaires payé-e-s au forfait	-	*	-	*
<b>Total service</b>	<b>12</b>	<b>3.52</b>	<b>12</b>	<b>4.40</b>

\* information indéterminée car à la tâche

# Administration du personnel de la ville

## Tableau des effectifs/postes

Effectif des fonctionnaires et des personnes engagées par contrat de droit privé au 31.12.2025

	nb pers. physiques*	total ept occupés*	total ept alloués**	écart en ept (C-B)	écart en % (D/C)
	A	B	C	D	E
<b>Culture et développement urbain</b>	<b>321</b>	<b>256.18</b>	<b>267.48</b>	<b>11.30</b>	<b>4.2%</b>
Secrétariat municipal	93	78.80	81.55	2.75	
Secrétariat général	34	29.20	33.70	4.50	
Service de la culture	62	45.50	46.80	1.30	
Service bibliothèques et archives de la Ville	75	53.93	54.63	0.70	
Service de l'urbanisme	49	41.30	43.30	2.00	
Contrôle des finances de la Ville de Lausanne	8	7.45	7.50	0.05	
<b>Sécurité et économie</b>	<b>1314</b>	<b>1213.28</b>	<b>1279.17</b>	<b>65.89</b>	<b>5.2%</b>
Secrétariat général	41	31.50	31.50	0.00	
Corps de police	699	650.03	682.90	32.87	
Service de protection et de sauvetage	246	225.45	226.97	1.52	
Service du contrôle des habitants	42	37.50	42.00	4.50	
Service de l'économie	56	50.05	55.60	5.55	
Service de l'eau	230	218.75	240.20	21.45	
<b>Sports et cohésion sociale</b>	<b>674</b>	<b>575.96</b>	<b>668.01</b>	<b>92.06</b>	<b>13.8%</b>
Secrétariat général	20	16.80	17.00	0.20	
Service des sports	90	80.71	87.81	7.11	
Service social de Lausanne	300	252.25	286.40	34.15	
Service du travail	167	148.75	196.20	47.45	
Inclusion et actions sociales de proximité	97	77.45	80.60	3.15	
<b>Logement, environnement et architecture</b>	<b>643</b>	<b>552.19</b>	<b>578.89</b>	<b>26.70</b>	<b>4.6%</b>
Secrétariat général	37	30.20	30.70	0.50	
Service du cadastre	30	28.45	31.80	3.35	
Service des gérances	128	73.54	76.94	3.40	
Service d'architecture et du logement	56	50.10	53.30	3.20	
Service des parcs et domaines	285	270.10	280.85	10.75	
Service d'organisation et informatique	107	99.80	105.30	5.50	
<b>Enfance, jeunesse et quartiers</b>	<b>1778</b>	<b>1'177.85</b>	<b>1'317.18</b>	<b>139.33</b>	<b>10.6%</b>
Secrétariat général	26	22.45	24.35	1.90	
Service quartiers, jeunesse et familles	109	70.03	77.58	7.55	
Service des écoles et du parascolaire	913	560.59	615.51	54.92	
Service de psychologie scolaire	79	56.45	56.55	0.10	
Service de la petite enfance	583	424.95	495.37	70.42	
Service de santé et prévention	68	43.38	47.83	4.44	
<b>Finances et mobilité</b>	<b>687</b>	<b>647.76</b>	<b>670.22</b>	<b>22.46</b>	<b>3.4%</b>
Secrétariat général	18	15.70	17.75	2.05	
Service des finances	54	50.70	52.40	1.70	
Service du personnel	61	53.25	56.75	3.50	
Service de la mobilité et de l'aménagement des espaces publics	143	132.35	142.40	10.05	
Service de la propreté urbaine	310	299.73	299.50	-0.24	
Service achat et logistique Ville	101	96.03	101.43	5.40	
<b>Direction des services industriels</b>	<b>610</b>	<b>573.41</b>	<b>627.40</b>	<b>53.99</b>	<b>8.6%</b>
Secrétariat général	43	38.90	41.90	3.00	
Services partagés	74	60.31	67.08	6.76	
Service commercial	114	104.45	111.30	6.85	
Service patrimoine	134	129.15	141.68	12.53	
Service production et solutions énergétiques	61	59.10	64.10	5.00	
Service réseaux	184	181.50	201.35	19.85	

	nb pers. physiques*	total ept occupés*	total ept alloués**	écart en ept (C-B)	écart en% (D/C)
	A	B	C	D	E
<b>Total Ville au 31.12.2025</b>	<b>6'027</b>	<b>4'996.63</b>	<b>5'408.35</b>	<b>411.72</b>	<b>7.6%</b>
Total ville au 31.12.2024	5'951	4'913.34	5'327.25	413.91	7.8%
Variation	76	83.29	81.10	-2.20	
<b>Répartitions Femmes/Hommes</b>	<b>Femmes</b>	<b>Hommes</b>	<b>Total</b>	<b>Plein temps</b>	<b>Temps partiel</b>
Effectifs au 31.12.2025	2'997	3'030	6'027	2'997	3'030
Effectifs au 31.12.2024	2'928	3'023	5'951	3'011	2'940
Variation	69	7	76	-14	90
En% au 31.12.2025	49.7%	50.3%		49.7%	50.3%
En% au 31.12.2024	49.2%	50.8%		50.6%	49.4%

\* inclus le personnel en congé non payé

\*\* ces chiffres sont basés sur les données enregistrées dans PeopleSoft par les services selon leur plan des postes au 31.12.2025

## Tableau des effectifs/postes selon le sexe

### Effectif des fonctionnaires et des personnes engagées par contrat de droit privé au 31.12.2025

	nb pers. physiques*		% pers. physiques*		total ept occupés*		% ept occupés*	
	F	H	% F	% H	F	H	% F	% H
<b>Culture et développement urbain</b>	<b>195</b>	<b>126</b>	<b>60.7%</b>	<b>39.3%</b>	<b>148.93</b>	<b>107.25</b>	<b>58.1%</b>	<b>41.9%</b>
Secrétariat municipal	48	45	51.6%	48.4%	39.35	39.45	49.9%	50.1%
Secrétariat général	20	14	58.8%	41.2%	15.80	13.40	54.1%	45.9%
Service de la culture	40	22	64.5%	35.5%	28.70	16.80	63.1%	36.9%
Service bibliothèques et archives de la Ville	53	22	70.7%	29.3%	37.18	16.75	68.9%	31.1%
Service de l'urbanisme	31	18	63.3%	36.7%	25.40	15.90	61.5%	38.5%
Contrôle des finances de la Ville de Lausanne	3	5	37.5%	62.5%	2.50	4.95	33.6%	66.4%
<b>Sécurité et économie</b>	<b>391</b>	<b>923</b>	<b>29.8%</b>	<b>70.2%</b>	<b>324.22</b>	<b>889.07</b>	<b>26.7%</b>	<b>73.3%</b>
Secrétariat général	15	26	36.6%	63.4%	10.80	20.70	34.3%	65.7%
Corps de police	221	478	31.6%	68.4%	187.15	462.88	28.8%	71.2%
Service de protection et de sauvetage	43	203	17.5%	82.5%	31.05	194.41	13.8%	86.2%
Service du contrôle des habitants	34	8	81.0%	19.0%	29.60	7.90	78.9%	21.1%
Service de l'économie	26	30	46.4%	53.6%	22.55	27.50	45.1%	54.9%
Service de l'eau	52	178	22.6%	77.4%	43.07	175.68	19.7%	80.3%
<b>Sports et cohésion sociale</b>	<b>447</b>	<b>227</b>	<b>66.3%</b>	<b>33.7%</b>	<b>365.46</b>	<b>210.50</b>	<b>63.5%</b>	<b>36.5%</b>
Secrétariat général	11	9	55.0%	45.0%	8.30	8.50	49.4%	50.6%
Service des sports	26	64	28.9%	71.1%	19.36	61.35	24.0%	76.0%
Service social de Lausanne	240	60	80.0%	20.0%	197.05	55.20	78.1%	21.9%
Service du travail	104	63	62.3%	37.7%	89.15	59.60	59.9%	40.1%
Inclusion et actions sociales de proximité	66	31	68.0%	32.0%	51.60	25.85	66.6%	33.4%
<b>Logement, environnement et architecture</b>	<b>235</b>	<b>408</b>	<b>36.5%</b>	<b>63.5%</b>	<b>167.60</b>	<b>384.59</b>	<b>30.4%</b>	<b>69.6%</b>
Secrétariat général	28	9	75.7%	24.3%	21.90	8.30	72.5%	27.5%
Service du cadastre	3	27	10.0%	90.0%	2.80	25.65	9.8%	90.2%
Service des gérances	95	33	74.2%	25.8%	50.45	23.09	68.6%	31.4%
Service d'architecture et du logement	28	28	50.0%	50.0%	23.40	26.70	46.7%	53.3%
Service des parcs et domaines	56	229	19.6%	80.4%	47.85	222.25	17.7%	82.3%
Service d'organisation et informatique	25	82	23.4%	76.6%	21.20	78.60	21.2%	78.8%
<b>Enfance, jeunesse et quartiers</b>	<b>1'395</b>	<b>383</b>	<b>78.5%</b>	<b>21.5%</b>	<b>902.18</b>	<b>275.67</b>	<b>76.6%</b>	<b>23.4%</b>
Secrétariat général	19	7	73.1%	26.9%	16.30	6.15	72.6%	27.4%
Service quartiers, jeunesse et familles	67	42	61.5%	38.5%	44.42	25.61	63.4%	36.6%
Service des écoles et du parascolaire	663	250	72.6%	27.4%	382.30	178.29	68.2%	31.8%
Service de psychologie scolaire	71	8	89.9%	10.1%	50.20	6.25	88.9%	11.1%
Service de la petite enfance	509	74	87.3%	12.7%	367.27	57.68	86.4%	13.6%
Service de santé et prévention	66	2	97.1%	2.9%	41.68	1.70	96.1%	3.9%

	nb pers. physiques*		% pers. physiques*		total ept occupés*		% ept occupés*	
	F	H	% F	% H	F	H	% F	% H
Finances et mobilité	185	502	26.9%	73.1%	156.08	491.68	24.1%	75.9%
Secrétariat général	16	2	88.9%	11.1%	13.70	2.00	87.3%	12.7%
Service des finances	33	21	61.1%	38.9%	29.90	20.80	59.0%	41.0%
Service du personnel	46	15	75.4%	24.6%	38.95	14.30	73.1%	26.9%
Service de la mobilité et de l'aménagement des espaces publics	40	103	28.0%	72.0%	34.00	98.35	25.7%	74.3%
Service de la propreté urbaine	31	279	10.0%	90.0%	24.80	274.93	8.3%	91.7%
Service achat et logistique Ville	19	82	18.8%	81.2%	14.73	81.30	15.3%	84.7%
<b>Direction des services industriels</b>	<b>149</b>	<b>461</b>	<b>24.4%</b>	<b>75.6%</b>	<b>123.01</b>	<b>450.40</b>	<b>21.5%</b>	<b>78.5%</b>
Secrétariat général	15	28	34.9%	65.1%	12.90	26.00	33.2%	66.8%
Services partagés	45	29	60.8%	39.2%	32.51	27.80	53.9%	46.1%
Service commercial	43	71	37.7%	62.3%	36.95	67.50	35.4%	64.6%
Service patrimoine	24	110	17.9%	82.1%	21.65	107.50	16.8%	83.2%
Service production et solutions énergétiques	6	55	9.8%	90.2%	4.90	54.20	8.3%	91.7%
Service réseaux	16	168	8.7%	91.3%	14.10	167.40	7.8%	92.2%
<b>Total Ville au 31.12.2025</b>	<b>2'997</b>	<b>3'030</b>	<b>49.7%</b>	<b>50.3%</b>	<b>2'187.47</b>	<b>2'809.17</b>	<b>43.8%</b>	<b>56.2%</b>

\* inclus le personnel en congé non payé

\*\* ces chiffres sont basés sur les données enregistrées dans PeopleSoft par les services selon leur plan des postes au 31.12.2025

### Variation de l'effectif des fonctionnaires et des personnes engagées par contrat de droit privé selon le sexe

	31.12.2024			31.12.2025			Variation	
	nb F	nb H	Eff. total	nb F	nb H	Eff. total	nb F	nb H
Culture et développement urbain	189	128	317	195	126	321	3.2%	-1.6%
Sécurité et économie	381	923	1'304	391	923	1'314	2.6%	0.0%
Sports et cohésion sociale	437	216	653	447	227	674	2.3%	5.1%
Logement, environnement et architecture	229	409	638	235	408	643	2.6%	-0.2%
Enfance, jeunesse et quartiers	1'371	355	1'726	1'395	383	1'778	1.8%	7.9%
Finances et mobilité	185	540	725	185	502	687	0.0%	-7.0%
Direction des services industriels	136	452	588	149	461	610	9.6%	2.0%
<b>Total Ville au 31.12</b>	<b>2'928</b>	<b>3'023</b>	<b>5'951</b>	<b>2'997</b>	<b>3'030</b>	<b>6'027</b>	<b>2.4%</b>	<b>0.2%</b>

### Variation de l'effectif pour l'ensemble du personnel par type de contrat selon le sexe

	2024			2025			Variation	
	nb F	nb H	Eff. total	nb F	nb H	Eff. total	nb F	nb H
Employé.e-s fixes*	2'928	3'023	5'951	2'997	3'030	6'027	2.4%	0.2%
Auxiliaires	1'424	885	2'309	1'407	996	2'403	-1.2%	12.5%
Apprenti.e-s, stagiaires apprenti.e-s et aspirant.e-s*	91	179	270	92	173	265	1.1%	-3.4%

\* Au 31.12

## Evènements marquants

Le lancement du programme cHRysalide, dédié au renouvellement du SIRH, constitue une étape majeure pour le service et pour la gestion RH de la Ville. Ce projet structurant prépare l'avenir de la fonction RH et nécessite l'implication de l'ensemble des domaines du service et plus largement du réseau RH.

Les fondements de la politique et de la stratégie de gestion des compétences ont été définis et partagés avec les cheffes et chefs de service, dans une optique de renforcement de l'employabilité et des parcours professionnels.

Par ailleurs, le projet de gouvernance en matière de santé et sécurité au travail développe une approche structurée et durable visant à garantir des conditions de travail saines et responsables.

Enfin, le lancement du défi mixité a défini les paliers 2024–2027 et plusieurs actions de sensibilisation ont été mises en place. Il s'agit d'un travail de fond, indispensable pour construire une administration inclusive, représentative et performante.

## Principales activités 2025

### Direction

A travers son Etat-major et ses 6 domaines, le service du personnel a mis en œuvre de nombreux projets structurant reposant sur des échanges réguliers avec les 7 responsables RH de direction (RRHD) et l'ensemble des cheffes et chefs de service. Ceci afin de proposer à la Municipalité des évolutions majeures visant une modernisation de la gestion RH.

### Coordination du Réseau RH Ville

Deux réunions avec l'ensemble de la Communauté RH ont eu lieu, notamment une conférence sur le bien-être numérique comme enjeu stratégique de la fonction RH. Deux sessions de formation de base pour le nouveau personnel RH ont été organisées.

### Projets Stratégiques & Transversaux (SIRH)

Le projet cHRysalide a été officiellement lancé. Il vise le remplacement de l'outil de gestion RH PeopleSoft par le logiciel Abacus pour la gestion de la paie, gestion des postes, gestion de la rémunération, gestion de l'administration du personnel et portail employé.

### Organisation, rémunération & monitoring (ORM)

#### Organisation & rémunération (OR)

L'unité a traité 315 demandes de mesures individuelles, 23 demandes organisationnelles et 977 fixations de salaire initial. Elle a notamment conduit l'adaptation des dispositifs de rémunération des fonctions dites «feux bleus», ainsi que la révision des bases réglementaires correspondantes. Elle a par ailleurs mis en œuvre de nouveaux mécanismes de détermination de salaire dans le cadre de la mobilité volontaire et contribué activement à la structuration d'un réseau de postes standardisés dans les domaines de la finance et de la comptabilité.

#### Monitoring et gouvernances de données (MGD)

Au cours de l'exercice, l'unité a traité 62 demandes, émanant pour moitié des domaines du Service du personnel et, pour l'autre moitié, des services de la Ville ainsi que de l'Office fédéral de la statistique. Ces sollicitations ont porté principalement sur la mise à disposition de données, d'indicateurs et de statistiques.

Dans ce cadre, l'unité a apporté un soutien significatif par la création de tableaux de bord relatifs à la mixité du personnel, ainsi que pour la définition d'une nomenclature, la collecte et le chargement des données liées aux catégories d'encadrement. Elle a par ailleurs poursuivi le développement et l'automatisation du Cockpit RH, offrant de nombreux indicateurs pertinents à l'attention des cheffes et chefs de service et des membres du réseau RH.

## Attractivité, Recrutement et compétences (ARCO)

### Gestion de projets

Une nouvelle équipe de gestion de projet transverse a été mise en place, issue de la réorganisation du domaine, et dédiée aux projets structurants liés à l'attractivité, au recrutement et au développement des compétences.

Un important travail a notamment été mené dans le champ de l'apprentissage, en cohérence avec les constats de l'étude «la place de l'apprentissage dans les communes» menée par Lausanne Région. Les travaux ont porté sur la clarification des rôles et responsabilités, tant au sein de l'unité Développement et Formation que du réseau apprentissage, ainsi que sur la structuration progressive des processus et des bases de données.

Parallèlement, les premiers jalons du projet de gestion de la relève ont été posés.

### Recrutement & Marketing RH

L'unité Recrutement & Marketing RH a assuré la publication de plus de 630 offres d'emploi. Le nombre total de publications des offres d'emploi est resté stable cette année par rapport à 2024. Le nombre de republications est également resté stable (14% en 2024 et 13% en 2025).

Les canaux de publication des offres d'emploi ont été élargi avec les plateformes ucv.ch et letempsemploi.ch et grâce au produit Ultimate de JobCloud, permettant une meilleure visibilité des postes dans des secteurs en pénurie. Grâce à ces efforts, le cap de 1,5 millions de vues tous canaux confondus a été dépassé. Le nombre de candidatures reçues et traitées par les équipes RH a également augmenté, dépassant les 60'000 dossiers de candidature pour 2025.

L'unité a organisé avec succès la 2<sup>e</sup> participation de la Ville au Forum EPFL, permettant à la Ville de se positionner comme employeuse attractive auprès des étudiantes et étudiants de l'école polytechnique.

### Développement et Formation

En 2025, l'unité Apprentissage et l'unité Développement du personnel ont fusionné en une seule unité nommée Développement et Formation, afin de renforcer la cohérence des actions dans ces domaines connexes. Les activités opérationnelles liées à l'apprentissage se sont poursuivies, avec 226 apprenties et apprentis en formation, tous niveaux confondus, et 79 nouveaux contrats signés pour la rentrée.

La participation de la Ville au Salon des Métiers, organisée comme chaque année, a rencontré un excellent accueil. L'arrivée d'une nouvelle cheffe d'unité constitue par ailleurs une force importante pour accélérer les projets engagés.

En matière de formation continue, l'année 2025 a permis la validation d'une stratégie de développement des compétences structurée autour de 4 niveaux complémentaires, visant à assurer un déploiement cohérent de la politique de formation. En parallèle, le déploiement du nouvel entretien de collaboration, fondé notamment sur le référentiel des compétences, constitue un levier essentiel pour analyser les besoins de formations au travers d'un diagnostic issu de l'évaluation des compétences.

## Droit du personnel et procédures (DPP)

Au 31 décembre 2025, le domaine a traité 221 fins de rapports de travail/service litigieux, répartis comme suit: 103 licenciements/résiliations de contrat, 6 suppressions de poste, 35 conventions de départ, 28 conventions de transfert, 3 transferts internes, 4 licenciements AI et 2 reconversions AI, 19 clôturés sans suite, 21 dossiers sont encore en cours.

La Commission paritaire a été saisie à 11 reprises, 10 fois par des collaboratrices ou collaborateurs contestant leur licenciement et 1 fois par un collectif de personnes, représentées par le Syndicat SUD.

Le domaine a traité 16 recours et contestations contre les décisions de licenciement auprès de la Cour de droit administratif et public du Tribunal cantonal et du Tribunal des Prud'hommes, dont 7 sont encore en cours.

Il a également traité 58 cas de mise en demeure, dont 7 sont encore en cours.

Le domaine a procédé à la révision, création ou abrogation de 30 instructions administratives ainsi que 16 directives RH municipales. 29 instructions administratives sont encore en cours d'élaboration ou modification.

Les juristes ont par ailleurs répondu à plus de 1'854 sollicitations juridiques.

## Opérations RH & SIRH (OPSYS)

### Administration RH

Le volume des activités a été proche de celui de l'année précédente, tout type de contrat confondu.

Les améliorations apportées au traitement administratif des dossiers des apprenties et apprentis sont à relever.

Contrats fixes	2024	2025
Engagements	817	802
Fins d'emploi	660	703
Chg taux	797	805
Chg rém hors Annuité 1.1.	667	724
Transferts	404	545
<b>Contrats auxiliaires</b>		
Contrats auxiliaires	2024	2025
Engagements	1287	1327
Réembauche	646	551
Prolongation	805	826
Chg taux	564	351
Chg rém hors Augm. 1.1.	109	121

### Salaires & Assurances

En matière de salaire, l'unité Salaire et Assurances a contribué à la mise en conformité des normes déclaratives de salaires au travers de l'intégration de la norme SwissDec 5.0.

En tant que caisse déléguée pour le versement des allocations familiales, l'unité a versé en 2025 des allocations pour un peu plus de 1800 bénéficiaires, pour un montant de près de CHF 1'160'200.-.

### Gestion des temps

Deux mises à jour majeures de guide ATT ont été réalisées au SPE et au SEP et 153 personnes du personnel de nettoyage du SPE ont pu aussi être intégrées dans l'outil.

### Unité SIRH

Outre sa participation active au projet de transformation cHRysalide, l'unité SIRH a accompagné la transition vers la nouvelle solution de numérisation des dossiers du personnel Alfresco. Pour terminer, le travail d'implémentation de la fonctionnalité d'intégration d'éléments variables de paie en masse s'est poursuivi, simplifiant les saisies pour de nombreux services.

## Egalité & Diversité (EGADIV)

Le déploiement de la campagne de prévention du harcèlement au travail s'est poursuivi. En 2025, 17 ateliers de sensibilisation destinés aux cadres ont été menés, ainsi que 22 sensibilisations du personnel (théâtre-forum). Une nouvelle communication a été déployée au sein de la direction FIM avec la pose d'autocollants «ça va?» dans les toilettes rappelant notamment les ressources à disposition du personnel en cas de harcèlement. Cette communication est déployée au fur et à mesure dans les directions.

La Journée Osez tous les métiers (JOM) a permis à quelques 400 enfants de découvrir les métiers de l'administration selon le principe croisé, c'est-à-dire en s'intéressant à un métier exercé majoritairement par des personnes de l'autre genre.

Enfin, le personnel a pu participer à trois ateliers sur la communication inclusive, deux événements des Midis de la diversité (sur les discriminations vécues par des femmes en situation de handicap dans le monde professionnel et sur le racisme au travail), une sensibilisation sur l'inclusion de personnes trans et/ou non-binaires dans l'administration.

## **Santé & Sécurité au travail (DSST)**

### **Prévention santé & Médecine du travail**

#### **Gestion préventive des absences**

Des indicateurs permettant d'observer chaque mois l'évolution des absences des services ont permis d'identifier 563 cas d'absence de courte durée répétée, occasionnant des discussions avec les cadres et des entretiens BEST dans l'ensemble des services.

#### **Médecine du travail**

Durant l'année 2025, la collaboration entre le DSST et Unisanté pour les prestations en médecine du travail obligatoires s'est poursuivie. Le DSST a également poursuivi la collaboration avec l'Institut de médecine du travail pour l'évaluation de situations particulières et complexes de collaboratrices et collaborateurs faisant l'objet d'un suivi individuel DSST.

#### **Consultation sociale**

Sur 2025, 179 personnes sont passées par la Consultation sociale, dont 39 y faisant appel pour la première fois. Il y a eu 11 personnes soutenues par le Fonds de secours, dont 2 à deux reprises, pour un montant de paiements de CHF 23'395.15.

Il a aussi été fait appel à d'autres fonds, comme le Fonds d'action sociale (FAS) pour des frais type loyer/décompte de chauffages. De nombreux plans de recouvrements ont également été négociés afin de temporiser et d'éviter les mises aux poursuites.

#### **Gestion administrative des accidents**

Assurances-accidents LAA: 1'453 déclarations d'accident ont été vérifiées et transmises aux assureurs AXA et SUVA cette année.

#### **Ergonomie**

Pour 2025, 44 annonces ont fait l'objet d'une visite de poste.

#### **Réinsertion professionnelle**

En 2025, 591 situations individuelles ont été annoncées, soit en moyenne 49 situations par mois. Au 31 décembre 2025, 243 situations individuelles font encore l'objet d'un suivi par les conseillères et conseillers DSST et les gestionnaires de dossiers.

Collaboration avec l'OAI: en 2025, 37 situations individuelles ont fait l'objet d'un dépôt d'une demande auprès de l'OAI; de nombreuses mesures professionnelles, favorisant le maintien et le retour en emploi, financées par cet assureur, ont été mises en place.

#### **Sécurité au travail (SST)**

L'année a marqué une étape déterminante avec la formalisation de la gouvernance SST et la clarification des responsabilités en matière de santé et de sécurité au travail. La Municipalité a validé le projet de Manuel santé et sécurité au travail pour consultation auprès des parties prenantes ainsi qu'un nouvel organigramme de coordination SST. Cette version comprend une politique SST, des objectifs et des indicateurs transversaux.

Le tableau ci-dessous renseigne sur les activités opérationnelles principales relatives à la sécurité réalisée en 2025:

Chiffres – clés (extrait)	Nombre
Portfolios des dangers disponibles des services	44
Portfolios des dangers en cours de finalisation	4
Analyses des dangers pour maternité/allaitement	75
Guides d'évacuation	23
Formations mesures d'urgences RAMA: (683 participant-e-s)	40
Formation RS et Désé VdL	17
Formation accueil nouveau RS	4
Commissions de sécurité et GT	6
Interventions auprès des services	*367

\* Ce chiffre comprend les conseils, les évaluations, les accompagnements et les rapports de mise en conformité pour les thèmes principaux traités suivants: visites de sécurité, analyses de risques spécifiques, analyses d'incidents, analyses des besoins en premiers secours, substances chimiques, travaux en hauteur ou en espaces.

## Mobilité et aménagement des espaces publics (MAP)

### Principales missions du service

#### Direction

- pilotage du service;
- gestion des ressources humaines: recrutement et accompagnement des collaboratrices et collaborateurs, conseil aux cadres, suivi des formations continues, gestion et suivi des situations de santé;
- gestion du système qualité;
- pilotage des investissements et des recettes liées aux projets;
- gestion du budget annuel de fonctionnement;
- gestion de la communication.

#### Supports opérationnels

- gestion du secrétariat et rédaction des courriers ainsi que des documents en relation avec les autorités politiques;
- gestion de la publicité visible depuis le domaine public (hormis celle liée aux commerces) et de la signalétique urbaine;
- gestion et maintenance des technologies de l'information métiers du service: conception et gestion du système d'information sur le territoire en répondant aux objectifs du service en matière d'indicateurs;
- soutien et conseil en matière de sécurité et de protection de la santé au travail.

#### Mobilité

- planification de la mobilité urbaine;
- définition et mise en application de la politique du stationnement sur le domaine public;
- gestion du trafic par le biais de la programmation de la signalisation lumineuse;
- coordination des chantiers communaux et interventions sur le domaine public visant à appliquer une stratégie garantissant l'accessibilité en ville, à minimiser les impacts pour les usagères et usagers et les riveraines et riverains et maîtriser l'enveloppe financière globale interservices;
- production de la brochure Observatoire de la mobilité lausannoise;
- gestion et maintenance de l'ensemble des infrastructures de la régulation lumineuse, des caméras de télécirculation, des horodateurs, des bornes

- escamotables et des compteurs de trafic permanents, suivi et développement de ces équipements ainsi que de leurs centrales de surveillance;
- accompagnement de projets majeurs menés par des partenaires (Canton de Vaud, CFF, etc.) sur le territoire communal;
- promotion de la mobilité active (marche et vélo).

### Espaces publics

- conception des aménagements urbains en répondant aux objectifs de qualité de l'espace public, de mobilité, d'accessibilité et de rôle social de l'espace rue;
- analyse des projets de construction privés soumis par l'Office des permis de construire;
- vérification de la conformité des aménagements autorisés dans les espaces frappés par les limites des constructions.

### Construction et Maintenance

- gestion et maintien du patrimoine des aménagements urbains (espaces publics) et portuaires;
- direction générale ou locale des travaux de génie civil;
- développement, entretien et conformité de tous les ouvrages d'art sis sur le domaine public;
- réalisation de nombreuses interventions d'entretien constructif spécifiques du domaine public (pavage, entourage d'arbres, maintenance d'ouvrages, réfections localisées et travaux de sécurisation).

### Projets d'infrastructures majeures de transports publics

- représentation et défense des intérêts de la Ville dans le cadre du développement des projets d'infrastructures majeures de transports publics pilotés par les partenaires externes (Canton, transports publics lausannois, CFF);
- vérification de l'adéquation desdits projets avec les enjeux supérieurs de la politique communale lausannoise;
- coordination des partenaires afin de faciliter le déroulement des projets (de la conception à la mise en service);
- direction/accompagnement des chantiers en vue d'assurer l'accessibilité globale de la ville et le fonctionnement local des quartiers impactés.

## Effectif du personnel

### Plan des postes

Unité administrative	31 décembre 2024		31 décembre 2025	
	ept alloués	ept affectés	ept alloués	ept affectés
Cellule RH MAP	3.10	2.70	3.10	2.70
Communication	4.20	4.20	4.20	4.20
Coordination projets majeurs	4.00	4.00	4.00	3.00
Direction (MAP)	7.40	6.85	7.00	6.95
Entretien du patrimoine	6.80	6.50	5.60	5.50
Espaces publics	18.00	15.10	17.50	15.50
Exploitation (MAP)	7.00	7.00	7.00	7.00
Génie civil (MAP)	9.80	7.80	10.00	8.80
Inspection chantiers et mob. urb	6.00	6.00	6.00	6.00
Mobilité (MAP)	14.00	12.70	17.70	15.50
Réalisation	7.90	7.60	9.70	8.60
Section Construction	35.60	32.60	34.60	32.60
Supports opérationnels	16.70	15.80	16.00	16.00
<b>Total service</b>	<b>140.50</b>	<b>128.85</b>	<b>142.40</b>	<b>132.35</b>

**Variation en ept alloués**

Unité administrative	du 31 décembre 2024 au 31 décembre 2025
<b>Total service</b>	<b>1.90</b>

**Personnel fixe (sans apprenti·e·s ni aspirant·e·s)**

Unité administrative	31 décembre 2024		31 décembre 2025	
	nb	ept	nb	ept
Cellule RH MAP	3	2.70	3	2.70
Communication	5	4.20	5	4.20
Coordination projets majeurs	4	4.00	3	3.00
Direction (MAP)	7	6.85	7	6.95
Entretien du patrimoine	7	6.50	6	5.50
Espaces publics	18	15.10	19	15.50
Exploitation (MAP)	7	7.00	7	7.00
Génie civil (MAP)	8	7.80	9	8.80
Inspection chantiers et mob. urb	6	6.00	6	6.00
Mobilité (MAP)	14	12.70	17	15.50
Réalisation	8	7.60	9	8.60
Section Construction	33	32.60	33	32.60
Supports opérationnels	19	15.80	19	16.00
<b>Total service</b>	<b>139</b>	<b>128.85</b>	<b>143</b>	<b>132.35</b>

**Apprenties et apprentis**

Unité administrative	31 décembre 2024	31 décembre 2025
	nb	nb
Génie civil (MAP)	1	–
Supports opérationnels	2	2
<b>Total service</b>	<b>3</b>	<b>2</b>

**Mouvements du personnel, mobilité (sans apprenti·e·s ni aspirant·e·s)**

Nombre de mouvement(s)	mouvements 2025	
	fin(s) d'emploi	embauche(s)
	10	14
Nombre de transfert(s)	sortant(s)	entrant(s)
	1	1
<b>Total service</b>	<b>11</b>	<b>15</b>

**Motifs des fins d'emploi (sans apprenti·e·s ni aspirant·e·s)**

Art.8 (résiliation nom. prov.)	–
Convention de départ	2
Décès	–
Démission	6
Départ à la retraite	1
Fin de contrat	–
Licenciement juste motif ordinaire	–
Licenciement suppression poste	–
Licenciement fin droit trait. 2 mois	–
Licenciement fin droit trait. 24 mois	–
Licenciement juste motif immédiat	–
Licenciement invalidité totale	1
<b>Total service</b>	<b>10</b>

## Auxiliaires

	31 décembre 2024		31 décembre 2025	
	nombre de contrats	ept	nombre de contrats	ept
Auxiliaires payé·e·s à l'heure	–	–	–	–
Auxiliaires mensualisé·e·s	3	1.68	8	3.75
Auxiliaires payé·e·s au forfait	–	*	1	*
<b>Total service</b>	<b>3</b>	<b>1.68</b>	<b>9</b>	<b>3.75</b>

\* information indéterminée car à la tâche

## Événements marquants

Les cours de vélo pour les Lausannoises et Lausannois ont rencontré un beau succès.

Un nouveau règlement clarifiant les conditions d'accès aux zones piétonnes a été validé par la Municipalité, et la campagne Mollo a renforcé la sensibilisation aux bons comportements dans les espaces où différents modes de déplacement se cumulent.

S'agissant de l'espace public, la requalification de l'Ouest de l'avenue d'Echallens offre désormais une nouvelle porte d'entrée au parc de Valency.

La rue de l'Académie a bénéficié d'une rénovation complète.

L'aménagement transitoire de la place du Tunnel a été finalisé.

Le projet de requalification de la place Chauderon a, pour sa part, fait l'objet d'un mandat d'études parallèles en vue de son futur réaménagement.

Enfin, la nouvelle place de quartier de Montelly a été inaugurée.

Le Service s'est doté, en collaboration avec les autres services constructeurs, de principes communs de coordination des chantiers et 14 panneaux indiquant les places disponibles dans les parkings publics ont été posés en ville.

## Principales activités 2025

### Direction

La Direction, appuyée par son comité de direction, a assuré le pilotage stratégique et opérationnel du Service et également apporté son appui à la Direction des finances et de la mobilité dans le cadre de plusieurs négociations et dossiers transversaux.

### Communication

L'unité a accompagné l'ensemble des projets du service par l'élaboration de plus d'une quinzaine de plans de communication et l'organisation de trois présentations publiques sous forme de permanences. Elle a aussi produit une vingtaine de communiqués de presse ou brèves, près de soixante courriers ou courriels, une quarantaine de publications sur les réseaux sociaux ainsi qu'une vingtaine de visuels destinés aux différents supports de la Ville.

Au niveau événementiel, l'unité a collaboré avec l'association PRO VELO afin de proposer des cours de vélo à la population lausannoise dès mai 2025. À la même période, avec le Bureau Mobil'homme (BMH), a été organisé le défi intercommunal «Un mois sans ma voiture», encourageant la réduction de l'usage de ce moyen de transport. L'année a aussi été marquée par la campagne de cohabitation «Mollo», lancée en septembre et menée dans 6 quartiers de la ville afin de rappeler les règles de partage de l'espace entre piétonnes, piétons et cyclistes. Comme chaque année, un programme riche et varié a été proposé à l'occasion de la Semaine de la mobilité.

## Supports opérationnels

### Finances et qualité

L'unité appuie la direction du service dans le pilotage de 24 crédits d'investissements et de 8 comptes d'attente, pour un montant à disposition de CHF 129 millions.

La revue des procédures de mise à l'enquête entamée se poursuivra courant 2026. Le responsable qualité assure le pilotage de la démarche qualité du service avec l'appui opérationnel de l'équipe administrative.

### Administration

En 2025, l'unité administrative a traité 263 décisions municipales et a répondu à 1'548 demandes écrites de la population, tout en assurant la gestion d'un grand nombre de documents administratifs. Les réponses à la population sont majoritairement adressées dans un délai de 30 jours. Elle a aussi rédigé 3 rapports-préavis adoptés en Municipalité.

L'Office de la signalétique urbaine (OSU) a plus particulièrement mené à bien:

- la coordination technique pour l'installation de nouvelles plaques de rue à la suite des nouvelles dénominations en l'honneur de personnalités féminines;
- la fabrication et la pose d'une plaque commémorative dédiée à Henri Roorda;
- la réalisation d'un projet pilote de signalétique touristique le long de la ligne t1 24;
- la coordination de la rénovation de l'ensemble des vitrines d'information officielles.

### Informatique et géomatique

L'unité assure le pilotage du système d'information géographique (SIG) du service, ainsi que la gestion et l'évolution des solutions logicielles métiers. L'année 2025 a été marquée par plusieurs projets structurants. L'unité a ainsi conçu et piloté la mise à disposition du réseau viaire sur le territoire communal.

Enfin, la modernisation de la base de données dédiée à l'entretien du patrimoine communal (ponts, tunnels, murs de soutènement, etc.) a été finalisée et permet désormais une meilleure structuration, fiabilité et exploitation des informations techniques.

### Santé et sécurité au travail

Dans le cadre de la prévention et de l'amélioration des conditions de travail, une animation a été organisée sur différents sites du service pour sensibiliser aux bonnes pratiques posturales, renforcer la compréhension des principes d'équilibre et de sollicitation musculaire, ainsi que promouvoir des techniques simples favorisant la réduction des troubles musculosquelettiques. Parallèlement, une participation active aux groupes de travail du DSST a été assurée. Ces réunions ont apporté de précieuses contributions opérationnelles à l'avancement des projets structurants la sécurité et la santé au sein de la direction FIM.

### Inspection des chantiers et gestion des dégâts au mobilier urbain

En 2025, l'unité Inspection des chantiers a délivré 2'100 permis d'occupation du domaine public, ce qui représente une baisse de 3% par rapport à 2024. Les chantiers ont toutefois été tendanciellement plus longs et de plus grande ampleur.

Enfin, 427 cas d'accidents qui ont endommagé du mobilier (hausse de 8% par rapport à 2024) et 60 cas de vandalisme ont été recensés.

## Infrastructures majeures de transports publics

En 2025, la division a poursuivi le pilotage des mandataires et le suivi des travaux du tram t1, tout en accompagnant le développement du projet des métros m2 et m3. Elle a également été associée aux échanges avec le LEB dans le cadre de la préparation du dossier de la procédure d'approbation des plans (PAP) pour la future transformation de la gare de Chauderon.

### **Tramway t1**

L'année 2025 a vu la réalisation de la plateforme du tram s'étendre sur l'ensemble du tracé lausannois. De la frontière communale jusqu'en périphérie du chemin de Boston, les travaux de réaménagement de la voirie sont terminés (hormis quelques revêtements de chaussée dans le secteur de Malley).

Le secteur compris entre le chemin de Boston et la place de l'Europe est également terminé à plus de 80%.

La préparation des travaux de réaménagement de la place selon l'image présentée au printemps 2025 est également en cours de finalisation.

### **Métros m2/m3**

La collaboration entre les partenaires du projet (Canton, t1, Ville de Lausanne) s'est accentuée, permettant l'aboutissement de la préparation du dossier pilote de la PAP du métro m3.

Ce dossier a été soumis à la consultation de l'ensemble des services des entités partenaires (consultation élargie) en vue de recueillir les remarques et compléments avant l'envoi du dossier définitif à l'OFT, prévu au printemps 2026.

La Ville a soumis au Conseil communal un préavis proposant le cautionnement des t1 pour deux emprunts dans le but d'assurer l'avancement du projet.

### **Gare LEB de Chauderon**

Le processus de développement du projet de renouvellement de la gare du LEB a fait l'objet de diverses coordinations en vue d'aboutir à des solutions techniques et des accords entre les partenaires (LEB, projet du métro m3, Ville de Lausanne). Ces différents échanges ont contribué à fluidifier l'évolution de la constitution du dossier de la PAP qui a été soumis à l'enquête par OFT.

## **Mobilité**

### **Planification de la mobilité urbaine**

Le projet de «Ville Modérée» continue d'avancer avec 10 nouveaux kilomètres de zones 30 sur axe réalisés en 2025. Plusieurs projets, zones 30 sur axes et zones de rencontre, ont vu leur étude débiter en 2025 et seront déployés en 2026.

L'amélioration de la sécurité routière se poursuit avec l'intégration désormais systématique dans les processus internes des instruments de sécurité de l'infrastructure (audit, inspection, assainissement des points noirs).

Des études mobilité des projets clés du centre-ville ont été menées; fermeture de la rue Centrale, accompagnement de l'arrivée du tram, places du Tunnel et de la Riponne.

La Division a apporté son expertise dans le cadre des projets PALM pour les aspects mobilité et a accompagné le Service de l'urbanisme dans les plans d'affectation de Beaulieu, Sévelin, Sébeillon ainsi que pour le PACOM.

Aux Plaines-du-Loup et Pré-de-Vidy, la division mobilité travaille avec le bureau Métamorphose pour le développement de l'écoquartier et participe aux études de requalification des routes incluses dans le projet (Plaines-du-Loup, Vélodrome).

Du côté des transports publics, l'équipe participe aux études des interfaces des futurs arrêts du m3 de la Blécherette et de Chauderon, de même qu'à celles des BHNS (Morges, Léman, ...). La prolongation de la ligne 13 et une potentielle offre pour l'hypercentre sont par ailleurs à l'étude. La relocalisation de la gare routière du Vélodrome est également pilotée par la division mobilité.

### **Stationnement**

En 2025, plus de 1'000 places bleues ouvertes aux macarons sont devenues payantes dans une dizaine de quartiers, facilitant ainsi le stationnement des habitantes et habitants et permettant plus de disponibilité pour les activités économiques. La durée du stationnement payant en périphérie du centre de la ville a été prolongée de 2 à 3h. Celle-ci a concerné environ 5'000 places et nécessité la reprogrammation de plus de 200 horodateurs ainsi que l'adaptation d'environ 1'000 panneaux de signalisation.

## Coordination des chantiers

La Municipalité a adopté la Charte de coordination des chantiers, qui formalise la gouvernance politique et opérationnelle de l'ensemble des interventions coordonnées sur le domaine public.

La Délégation municipale aux chantiers a arbitré la réalisation des chantiers du crédit-cadre 25–26 et d'autres présents sur des secteurs spécifiques et sensibles.

La planification retenue pour l'année 2026 a été présentée au groupe acteurs économiques.

## Accessibilité et exploitation

Des chantiers d'envergure de la Ville ou de tiers ont été suivis; le tram (tl), la Riponne (INOVIL SA), Rumine, Grey, Collonges pour les plus conséquents. Parallèlement, de nombreuses interventions ont été menées sur le territoire lausannois:

- rénovation de la signalisation lumineuse de l'avenue d'Echallens, au carrefour avec le chemin de Montétan dans le cadre du réaménagement du secteur;
- remplacement de l'installation au carrefour Caroline/Bessières;
- modification des carrefours Béthusy-Ruffly, Oron-Feuillère et Vennes-Nord afin notamment d'améliorer la priorisation des bus;
- renouvellement des passages piétons Echallens-trémie et Chailly-Coudrette en priorisant les bus et en adaptant le temps de vert pour piétonnes et piétons à l'aide de caméras;
- mise en service des premiers carrefours du tram;
- déploiement de 14 écrans permettant de renseigner en direct sur le remplissage des grands parkings.

## Mobilité active

Une convention sur 5 ans pour le vélo en libre-service a été signée avec 27 communes, l'UNIL et l'EPFL, confiant le pilotage de la procédure à la Ville de Lausanne. Un appel d'offres public, en coordination avec Lausanne Région et Région Morges, a été élaboré pour désigner le prestataire. Les vélos arriveront en 2026.

612 places pour les vélos, 3.4 km d'aménagements cyclables et 2.3 km de liaison (notamment aux rues du quartier des Plaines-du-Loup interdites à la circulation qui sont ouvertes aux vélos) ont été créés.

Deux projets dédiés à la mobilité active ont été mis à l'enquête:

- la passerelle de Bois-Gentil – En-Bugnon, entre la commune du Mont et Lausanne;
- la liaison Martinet Provence, nouveau tronçon de la Voie verte d'agglomération.

Selon le déroulé des procédures, le démarrage des chantiers de ces ouvrages est prévu pour 2027.

Enfin, 95 assises ont été installées dans les différents secteurs de la ville. Deux marquages podotactiles ont été effectués pour rejoindre la piscine de Bellerive et les locaux de la Fondation Suisse des Aveugles depuis des arrêts de bus, ceci pour une longueur cumulée d'environ 350 mètres linéaires.

## Espaces publics

### Requalifications et nouveaux espaces publics

Le projet de requalification de l'avenue de Cour et du chemin de Contigny a franchi une étape décisive avec l'obtention du permis de construire, qui donnera lieu à la réalisation d'un cheminement écolier ludique, sécurisé et végétalisé. Le secteur de Boisy est en cours de transformation, en coordination avec les Services industriels. Le réaménagement de la rue de l'Académie, au cœur de la Cité, a été réalisé. La place du Tunnel, après son réaménagement transitoire, a fait l'objet de deux études d'évaluation menées avec des adolescentes neurodivergentes et avec les enfants du Collège de la Barre.

L'ancienne trémie de l'avenue d'Echallens a été remplacée par une pépinière et par un marquage ludique et du mobilier. La fresque réalisée en 2022 dans les rues Pré-du-Marché et Clos-de-Bulle, conçue avec le Collège Saint-Roch et l'artiste Julia Widmann, a été rafraîchie en 2025 en utilisant une peinture plus pérenne. Dans le secteur des Plaines-du-Loup, l'avancement des planifications urbanistiques et du futur m3 a motivé l'élaboration d'une image directrice pour la rue des Plaines-du-Loup, qui servira de base à la requalification de cet axe structurant.

### **Ville modérée**

Durant l'année écoulée, le développement des zones modérées s'est étendu, en coordination avec les divisions «Mobilité» et «Construction & Maintenance». 4 km supplémentaires de zones 30 ont été mis en place. Le chantier France Ouest–Vallombreuse, encore en cours, permettra d'ajouter près de 800 m supplémentaires en 2026. Les études nécessaires aux autres zones 30 programmées en 2026 se poursuivent.

### **Accompagnement des grands projets de transports publics**

L'année 2025 a permis d'avancer les études liées au développement des bus à haut niveau de service (BHNS). Les dossiers des périmètres PP6a (avenue de Morges) et PP8 (Rumine–Léman) sont en cours de finalisation en vue de leur transmission aux services de l'État, pour examen préalable.

Concernant le PP9 (Echallens Est), l'approbation du préavis d'étude par le Conseil communal permet la poursuite concrète du développement du projet. Le chantier de l'avenue d'Echallens Ouest et du carrefour Montétan–Valency s'est achevé à l'été 2025, offrant un espace reconfiguré, sécurisé pour les cyclistes et performant pour les transports publics.

### **Espaces publics en lien avec le métro m3**

Au pôle Chauderon, le projet avance de manière significative. Le développement des 4 niveaux de la future station métro/LEB a été validé, et le concours de mandats d'études parallèles a été lancé pour une désignation du lauréat en septembre 2026.

## **Construction et maintenance**

### **Infrastructures urbaines et Génie civil**

Les 2 sections ont mené à bien divers projets dont:

- finalisation des travaux coordonnés interservices de la rue Académie;
- réalisation de travaux coordonnés interservices comprenant l'aménagement d'une zone modérée et la réfection de la chaussée d'une portion de la route du Pavement Nord;
- réalisation de la campagne d'améliorations cyclables, section Sallaz-Oron à la route d'Oron; la finalisation complète des aménagements est prévue pour 2026;
- travaux de mise en conformité LHand des arrêts bus à Ours;
- travaux coordonnés avec les Services industriels, mise aux normes de 2 quais tl et réfection de la chaussée de la route de Cojonnex, entre les chemins de la Vuillette et du Praz-d'Eau;
- démarrage des travaux d'aménagement de la zone modérée France – Vallombreuse.
- démarrage des travaux d'aménagement de la voie verte d'agglomération – Nœud Marc-Dufour dont la fin est prévue pour l'été 2026;
- démarrage des travaux de réaménagement de la voirie dans le cadre des travaux coordonnés interservices de la requalification du chemin de Boisoy dont la fin est prévue au printemps 2027;
- la réalisation de travaux de sécurisation aux abords d'écoles dans le cadre de la campagne 2025 y relative;
- la réalisation des travaux d'aménagement de microplacettes à l'avenue de Cour, avenue du Grammont et l'avenue de Béthusy;

- la construction de l'arrêt de bus «Chalet des Enfants» sur la route des Planches, dans le cadre du prolongement de la ligne tl n° 54.

La campagne annuelle de maintenance du patrimoine routier 2025 a permis de réfectionner différents axes notamment les routes de Signal, d'Oron, de Cojonnex ainsi que les chemins de la Forêt, Levant, Chasseron et des Aubépinés. L'entier des surfaces réfectionnées représente 15'670 m<sup>2</sup> dont 14'850 de chaussée, 500 de trottoirs et 320 d'arrêts de bus.

Environ 70% des revêtements mis en place sur chaussée sont phonoabsorbants, soit env. 10'865 m<sup>2</sup>.

### **Entretien du patrimoine**

La section a mené un ensemble d'actions pour la surveillance, l'entretien et la restauration des ouvrages d'art du domaine public. L'année a été marquée par la mise en place de la nouvelle stratégie d'entretien qui a conduit à la refonte de la base de données des ouvrages. Cet outil est au cœur de la planification et la gestion du patrimoine ouvrage du service. A ce titre, 312 inspections ont été menées, dont 32 sur des ouvrages majeurs comme les ponts, les passerelles, les encorbellements et les murs de grande hauteur, renforçant ainsi la connaissance et la fiabilité des infrastructures stratégiques.

La section a continué à apporter un appui important dans le cadre des travaux d'assainissement de la dalle de la Riponne. Elle a également œuvré dans le développement des phases d'études préalables à la réalisation de nouvelles infrastructures, telles que la passerelle Bois-Gentil, la passerelle Bonne-Espérance ou encore l'estacade du Bugnon.

Parmi les principaux chantiers de réhabilitation entrepris figurent les encorbellements de l'avenue de Béthusy et de la route de l'Abbaye, l'assainissement de la dalle Caroline et du pont de Montheron, la sécurisation des escaliers Arlaud et la restauration du mur du quai de Belgique.

Enfin, la campagne annuelle d'assainissement des garde-corps a porté cette année sur le traitement de 8 garde-corps patrimoniaux du domaine public et l'ajout de plusieurs mains-courantes, témoignant de l'engagement de la section pour la préservation du patrimoine lausannois et l'amélioration de l'accessibilité.

### **Serrurerie & Signalétique & Marquage**

Au total, 930 interventions ont été réalisées, dont 275 dédiées à la signalétique. Les ateliers de serrurerie ont assuré l'entretien et la réparation des infrastructures métalliques, comprenant portes, serrures, barrières, WC publics, mâts de drapeau, poubelles et autres mobiliers urbains.

Plusieurs projets d'envergure ont rythmé l'année:

- mise en place et remplacement de signalisation adaptée dans les nouvelles zones modérées;
- mise en place de signalisation verticale dans le cadre des transformations des places de parc de zone bleue en zone blanche payante et ouverte au macaron;
- installation de mâts pour radars pédagogiques;
- fourniture et collage d'environ 2'000 stickers sur panneaux existants dans le cadre du changement de stationnement de 2h à 3h;
- installation de nouvelles plaques pour honorer des femmes ayant marqué l'histoire de Lausanne.

### **Travaux de signalétique, signalisation et marquage**

Les ateliers ont fabriqué près de 1'375 panneaux, balises et flèches, majoritairement liés à la signalisation routière, tout en participant à l'entretien des zones urbaines. Les équipes de marquage ont poursuivi leurs interventions, plus de 680 cette année, notamment pour la mise en place des Vélobox et le suivi des chantiers relatifs au chauffage à distance.

### **Travaux (UTx)**

L'unité a réalisé un total de 815 interventions de maintenance courante, un chiffre qui témoigne de l'importance des efforts déployés pour garantir la qualité et la pérennité des infrastructures. En parallèle des opérations de maintenance, l'unité a été impliquée dans plusieurs projets

d'envergure dépassant le cadre traditionnel de l'entretien. Parmi ces projets, il convient de souligner l'achèvement de la rénovation du mur du quai de Belgique, un projet lancé en 2015. La valorisation des matériaux se poursuit, avec plus de 1'600 mètres de bordures reconditionnées et réintroduites dans le stock, après des travaux de correction de la géométrie et de sablage sur un linéaire de 2'400 mètres.

## Service de la propreté urbaine (PUR)

### Principales missions du service

#### Direction et secrétariat

- pilotage stratégique et opérationnel du service;
- gestion du secrétariat pour l'ensemble du service;
- gestion de la communication interne et externe;
- soutien, conseil et suivi en matière de gestion financière (budget, comptes, investissements, etc.);
- soutien et conseil en matière de sécurité et de protection de la santé au travail;
- management de la qualité et de l'amélioration continue et des aspects environnementaux;
- soutien et conseil en matière juridique.

#### Ressources humaines

- gestion des ressources humaines: recrutement et accompagnement du personnel, conseil aux cadres, suivi des formations continues, gestion et suivi des situations de santé et gestion des conflits.

#### Délégué à la propreté du domaine public

- identification et localisation des points noirs liés à la propreté, définition des plans d'actions et des mesures correctives;
- relations avec les associations de quartier, les commerçants et la population;
- communication, sensibilisation et médiation, information et coordination entre les différents services.

#### Centre intercommunal de gestion des déchets (CID)

- collecte des déchets;
- gestion et recyclage des déchets;
- déchèteries fixes et mobiles, écopoints;
- centre de compactage;
- transfert route/rail.

#### Propreté du domaine public (PDP)

- entretien, nettoyage et déneigement du réseau piétonnier;
- entretien et nettoyage des WC publics;
- ramassage des déchets, ramassage des feuilles mortes et vidange des poubelles;
- enlèvement des tags et graffitis présents sur la voirie publique, sur les ouvrages qui lui sont rattachés ainsi que sur les immeubles privés placés sous convention avec la Ville;
- information, sensibilisation et surveillance de la propreté de la voie publique, cas échéant prise de sanctions.

## Effectif du personnel

### Plan des postes

Unité administrative	31 décembre 2024		31 décembre 2025	
	ept alloués	ept affectés	ept alloués	ept affectés
Administration	13.70	13.60	13.70	14.00
CID	121.50	121.50	121.50	121.50
Entretien Secteur Centre	25.00	25.00	27.97	27.90
Entretien Secteur Est	19.00	19.00	19.00	19.00
Entretien Secteur Ouest	23.30	23.00	25.00	25.00
Entretien Secteur Sud	29.00	29.00	29.00	29.00
GPEP	4.80	4.80	4.80	4.80
GPGD	4.00	4.00	4.00	4.00
Propreté Domaine Public	5.00	5.00	5.00	5.00
Secteur Technique 1	19.00	19.00	20.00	20.00
Secteur Technique 2	23.20	22.53	22.53	22.53
UVTD – TRIDEL	48.00	45.00	-	-
Zones foraines	7.00	7.00	7.00	7.00
<b>Total service</b>	<b>342.50</b>	<b>338.43</b>	<b>299.50</b>	<b>299.73</b>

### Variation en ept alloués

Unité administrative	du 31 décembre 2024 au 31 décembre 2025
<b>Total service</b>	<b>-43.00</b>

### Personnel fixe (sans apprenti.e-s ni aspirant.e-s)

Unité administrative	31 décembre 2024		31 décembre 2025	
	nb	ept	nb	ept
Administration	18	13.60	18	14.00
CID	123	121.50	123	121.50
Entretien Secteur Centre	25	25.00	29	27.90
Entretien Secteur Est	19	19.00	19	19.00
Entretien Secteur Ouest	23	23.00	25	25.00
Entretien Secteur Sud	29	29.00	29	29.00
GPEP	5	4.80	5	4.80
GPGD	4	4.00	4	4.00
Propreté Domaine Public	6	5.00	6	5.00
Secteur Technique 1	19	19.00	20	20.00
Secteur Technique 2	25	22.53	25	22.53
UVTD – TRIDEL	45	45.00	-	-
Zones foraines	7	7.00	7	7.00
<b>Total service</b>	<b>348</b>	<b>338.43</b>	<b>310</b>	<b>299.73</b>

### Apprenties et apprentis

Unité administrative	31 décembre 2024	31 décembre 2025
	nb	nb
Administration PUR	2	2
<b>Total service</b>	<b>2</b>	<b>2</b>

### Mouvements du personnel, mobilité (sans apprenti.e-s ni aspirant.e-s)

Nombre de mouvement(s)	mouvements 2025	
	fin(s) d'emploi	embauche(s)
	58	20
Nombre de transfert(s)	sortant(s)	entrant(s)
	-	-
<b>Total service</b>	<b>58</b>	<b>20</b>

**Motifs des fins d'emploi (sans apprenti·e·s ni aspirant·e·s)**

Art.8 (résiliation nom. prov.)	-
Convention de départ	-
Décès	-
Démission	53
Départ à la retraite	4
Fin de contrat	-
Licenciement juste motif ordinaire	-
Licenciement suppression poste	-
Licenciement fin droit trait. 2 mois	-
Licenciement fin droit trait. 24 mois	1
Licenciement juste motif immédiat	-
Licenciement invalidité totale	-
<b>Total service</b>	<b>58</b>

**Auxiliaires**

	31 décembre 2024		31 décembre 2025	
	nombre de contrats	ept	nombre de contrats	ept
Auxiliaires payé·e·s à l'heure	54	5.26	46	3.95
Auxiliaires mensualisé·e·s	55	27.05	55	20.39
Auxiliaires payé·e·s au forfait	-	*	-	*
<b>Total service</b>	<b>109</b>	<b>32.31</b>	<b>101</b>	<b>24.34</b>

\* information indéterminée car à la tâche

**Evènements marquants**

Depuis le 1<sup>er</sup> juillet 2025, Tridel SA a repris la gestion du personnel en direct afin d'assurer la pleine autonomie de l'exploitation de l'usine. Ce sont donc 46 personnes qui ont quitté la Ville.

L'opération «nettoyage dans les quartiers» a rencontré un vif succès dans les quartiers de Montelly, Saint-Roch, Chailly, Pontaise et dans les zones foraines.

**Principales activités 2025****Direction et secrétariat****Administration et secrétariat**

Le service a répondu à 158 courriers portant sur diverses plaintes et requêtes, un courrier pouvant traiter plusieurs points, notamment la collecte des déchets, les dépôts sauvages, le littering ou le nettoyage du domaine public.

**Communication**

La 6<sup>e</sup> édition du #LausannePlogging s'est tenue le samedi 17 mai au parc Mon-Repos. En juin, il a été possible de rencontrer les équipes de nettoyage lors de leurs «portes ouvertes». Sur la place St-François, véhicules et outils ont pu être testés par la population.

Lors de la Fête fédérale de gymnastique, puis à la fin de l'été, une campagne d'affichage sur le littering a été déployée dans toute la ville. En septembre, la population lausannoise a été invitée à venir approfondir ses connaissances sur la thématique du littering.

Tout au long de l'année, ces actions de sensibilisation ont été relayées par de multiples canaux de communication. Vidéos, quiz et photos ont mis en lumière le travail conséquent et les problématiques liées à la propreté et aux déchets.

Enfin, en décembre, une nouvelle édition du calendrier officiel des déchets a été distribuée par la Poste afin d'accompagner les ménages lausannois durant l'année 2026.

## **Finances**

L'année a été consacrée à la consolidation du pilotage financier transversal du service, avec un accent particulier sur l'exploitation opérationnelle de l'ERP Abacus déployé les années précédentes.

Le suivi budgétaire a été renforcé par une analyse plus fine des coûts par missions, activités et prestations, permettant une meilleure compréhension des postes de dépenses et des écarts à la planification.

## **Sécurité et santé au travail**

Toutes les fonctions du service ont été analysées afin d'évaluer les risques et de proposer des mesures d'amélioration. En collaboration avec le DSST, le tableau des dangers particuliers du service a été complété.

## **Délégué à la propreté du domaine public**

Le domaine public sur tout le territoire communal a fait l'objet de 30 contrôles de qualité généraux et de 12 contrôles spécifiques à certaines prestations des 2 divisions.

Un projet déposé auprès du Fonds durabilité de la Fête fédérale de gymnastique a permis d'obtenir des financements pour acquérir 13 nouveaux totems de tri adaptés à un usage en contexte événementiel. Cet équipement peut être mis à disposition lors des futures manifestations pour lesquelles des prestations seront sollicitées.

La cinquième édition du Lausanne Plogging a eu lieu le samedi 17 mai. Les participantes et participants ont ramassé 26 kg de déchets et 1'800 mégots.

## **Projets**

La 2<sup>e</sup> phase de rénovation et modernisation des toilettes publiques (préavis N° 2020/28) s'est poursuivie avec la rénovation d'un édicule supplémentaire. Les WC publics de la Vaudaire, situés sur la promenade de Vidy, ont été entièrement reconstruits avec la mise en place de 5 cabines autonettoyantes.

Les travaux de remplacement des infrastructures des écopoints et de création d'installations de tri centralisé sur certaines places (préavis N° 2018/54) se sont achevés en mars 2025 avec la mise en place d'un nouvel écopoint en surface sur la placette de Montelly.

Le préavis N° 2025/18 pour le projet de rénovation et transformation du Centre intercommunal de gestion des déchets (CID) de Malley a été adopté par le Conseil communal le 30 septembre 2025. Le développement du projet avec les mandataires a pu ainsi se poursuivre tout au long de l'année et la demande d'autorisation de construire sera déposée auprès des autorités au début 2026.

# **Propreté du domaine public**

## **Organisation PDP**

La nouvelle organisation des secteurs, mise en œuvre au printemps 2024, est un succès. Les équipes ont rapidement retrouvé leur pleine efficacité grâce à des tournées de nettoyage optimisées. Cette réorganisation permet de garantir, sur l'ensemble du territoire communal, un niveau de propreté constant, conforme aux attentes de la population.

## **Opérations spéciales**

Une nouvelle édition de l'opération de «nettoyage des quartiers» a rencontré un vif succès. La synergie entre les secteurs a permis cette année, de choyer les quartiers de Montelly, Saint-Roch, Chailly, Pontaise et les zones foraines à proximité de l'Ecole hôtelière.

En parallèle, les équipes ont joué un rôle essentiel dans le maintien de la propreté urbaine lors de la Fête fédérale de gymnastique en juin 2025, contribuant à offrir un accueil exemplaire aux participantes et participants et au public pour cet événement d'envergure.

Enfin, une formation continue destinée aux conductrices et conducteurs de machines et balayeuses de l'ensemble du Canton a été organisée sur les pistes du TCS. Dans ce cadre, un concours a été proposé, et un conducteur de PDP s'est classé à la première place.

## Tags et graffitis

Le partenariat proposé par la Ville dans sa lutte contre la présence de tags et de graffitis se poursuit. Plus de 2000 tags ont été nettoyés sur l'ensemble du territoire (privé et public).

### Enlèvement des tags sur le domaine public (2023–2025)

Nombre de tags enlevés	2023	2024	2025
Public	1'292	1'581	1'851
Privé	336	474	487
<b>Nombre total de prestations</b>	<b>1'628</b>	<b>2'055</b>	<b>2'338</b>

### Groupe propreté des espaces publics (GPEP)

Le GPEP a consacré près de 4'300 heures de missions de contrôle et de prévention contre le littering. Le groupe a renforcé sa présence lors d'actions de sensibilisation, en particulier lors de la journée portes ouvertes, du Street Marketing, du plogging, de l'opération de nettoyage dans les quartiers et de l'accueil des nouvelles et nouveaux habitants. Un stand dédié à la prévention a également été déployé lors de la présence de la déchèterie mobile à la rue Saint-Roch. Par ailleurs, la collaboration avec le Groupe propreté et gestion des déchets (GPGD) s'est poursuivie avec 1'275 heures dédiées à la surveillance des écopoints et des déchèteries mobiles.

Enfin, l'application de la loi communale a donné lieu à 330 amendes d'ordre pour le littering, à savoir 81 pour des mégots jetés sur la voie publique, 120 pour dépôts d'ordures ménagères dans une corbeille de rue, 104 pour mélange de déchets soumis au tri sélectif ou abandon dans une infrastructure inappropriée, 10 pour crachats sur la voie publique et 15 pour absence de ramassage des souillures de chiens ou de mictions.

Parallèlement à la lutte contre le littering, le GPEP a dénoncé à la Préfecture 4 infractions pour nourrissage de pigeons et salissure du domaine public dans le cadre de la Loi sur la faune, 22 infractions au Règlement communal sur la gestion des déchets (RGD) et a établi 53 avertissements pour dépôts non conformes de déchets ménagers sur la voie publique.

## Centre intercommunal de gestion des déchets

### Collecte en porte à porte (en tonnes)

Tonnes collectées par type de déchet	2024	2025	Écart 2025/2024	Écart 2025/2024 (%)
Ordures ménagères	21'483,89	21'048,67	-381,71	-1,8%
Papier-carton	9'239,52	9'007,04	-253,52	-2,7%
Biodéchets	7'624,09	7'510,46	-172,53	-2,3%
Verre	5'574,14	5'144,33	-430,90	-7,7%
<b>Total</b>	<b>43'921,64</b>	<b>42'710,49</b>	<b>-1'238,65</b>	<b>-3%</b>

### Collecte des déchets, service en porte à porte

Ce ne sont pas moins de 17 camions poubelles qui parcourent la ville chaque jour pour vider entre 4'500 et 6'000 conteneurs. Les ordures ménagères et le papier-carton sont ramassés deux fois par semaine, car le volume reste important pour une ville comme Lausanne. Les biodéchets et le verre font l'objet d'une tournée hebdomadaire. Une réelle baisse de quantité de déchets collectés peut être observée, entre -1.8 et -7.7%, sur les ménages et les entreprises privées. La Ville offre un service important de proximité sur ces 4 types de déchets produits régulièrement par les ménages.

### Véhicules

30 véhicules circulent en ville pour gérer les déchets, entre les 17 collectes quotidiennes en porte-à-porte, les camionnettes pour les manifestations, les déchets médicaux, la vidange des écopoints ou l'enlèvement des déchets sauvages. Un investissement a été consenti pour renouveler 2 camions poubelles et s'équiper d'un camion-grue dédié aux conteneurs enterrés. Ces trois camions électriques permettront de limiter les émissions polluantes en ville.

### **Groupe au service de la propreté et gestion des déchets (GPGD)**

Il y a eu une augmentation de 20% des analyses de dossiers de demandes de permis de construire par le GPGD (422 au total). L'autre tâche principale de ce groupe consiste en la surveillance des points de collecte. 4'641 sacs non conformes ont été ouverts pour dénoncer les contrevenants et pour vérifier que les emplacements des déchèteries mobiles ne soient pas envahis de déchets avant le déploiement de l'infrastructure mobile. Les nouvelles caméras de surveillance permettent de mieux cibler les actions du GPGD.

### **Expérience de collecte du flaconnage**

Depuis l'automne 2025, 10 écopoints ont été transformés pour accueillir la collecte des flaconnages en libre-service. Les premières semaines montrent une participation stable à ce nouveau service, environ 20 kg de flaconnage par conteneur ont été collectés et ceci deux fois par semaine. Pour être recyclés, les déchets devront contenir exclusivement des flaconnages de plastique. Pour nous assurer du succès de cette prestation, une enquête sera menée en 2026 pour récolter les retours de la population.

### **Manifestations et Fête fédérale de gym**

Si le CID a soutenu 185 (2024: 215) manifestations en conseils, fournitures de conteneurs et vidanges des déchets, le grand exercice était la Fête fédérale de gymnastique. 1'400 conteneurs répartis sur la ville ont été collectés durant les deux week-ends de la Fête, soit 200 m<sup>3</sup> de PET, 9.33 tonnes de verre et 34 tonnes de déchets incinérables.

### **Quartier des Plaines-du-Loup**

Le nouveau quartier des Plaines-du-Loup a été équipé de points de collecte centralisés avec des conteneurs enterrés de grande capacité. Cette solution a permis d'éviter l'installation de multiples locaux à conteneurs, des va-et-vient quotidiens vers la rue de la Plaine-du-Loup ou le chemin des Bossons. Les 6 points de collecte centralisés, mis en service en 2025, permettent aux habitantes et habitants de se débarrasser de manière indépendante de leurs déchets, sans contrainte d'horaires, en libre-service. Ce système de collecte est systématiquement installé dans les nouveaux quartiers où leur construction est facile à mettre en place, ce qui n'est pas le cas en zone urbaine où le sous-sol est très densément occupé.

### **Taxe de base**

Le compte des déchets devant couvrir ses frais, ses ressources financières sont le revenu de la taxe au sac et de la taxe de base. La taxe de base est facturée aux Lausannoises et Lausannois via le volume de leur bâtiment. Ainsi, le CID a envoyé 10'600 factures aux propriétaires des immeubles pour un montant de plus de 12 millions de francs et la prise en compte des 46 millions de m<sup>3</sup>.

### **Déchèteries fixes et de proximité**

En fonction de l'avancement des travaux de Métamorphose aux Plaines-du-Loup, il a été décidé de repousser la fermeture de la déchèterie du Vélodrome. Les 4 autres déchèteries fixes, Bourdonnette, Vallon, Perraudettaz et Malley, ont reçu près de 194'800 visiteuses et visiteurs en 2025, soit plus de 1'000 personnes par jour.

Parallèlement, les 29 déchèteries de proximité, qui tournent mensuellement dans tous les quartiers de la ville, ont collecté près de 1'520 tonnes de déchets durant l'année. Ces déchets ont été déversés par près de 40'000 passages de la population qui semble apprécier ce service de proximité.

## **GEDREL S.A.**

La direction du service assure la gestion administrative de la société GEDREL S.A., périmètre de gestion des déchets qui compte 12 communes actionnaires, dont la Ville de Lausanne. Les travaux de secrétariat ont représenté 331 heures (288.5 en 2024), intégralement facturées à la société. La gestion comptable a été assurée par la comptabilité de direction, laquelle facture

directement ses prestations à GEDREL S.A. La ligne info-déchets a recensé 6'648 appels contre 6'156 en 2024.

Deux représentants du service participent aux séances de la cellule financière afin de consolider les tonnages collectés par chaque commune et de gérer la rétrocession des montants encaissés, générés par la vente des sacs taxés.

Entre 2024 et 2025, le Contrôle des finances de la Ville a effectué un audit de la société GEDREL S.A. Quelques mesures mineures ont été demandées et seront mises en place rapidement.

Quant aux actions de sensibilisation, elles se poursuivent à un rythme régulier. Ainsi, pour 2025, ce sont 84 classes qui ont bénéficié de ces animations contre 83 en 2024.

Parmi celles-ci, les visites de la déchèterie de Malley et l'usine d'incinération ont été privilégiées respectivement par 21 et 34 classes lausannoises.

En 2025, comme en 2024, GEDREL a soutenu les communes actionnaires pour l'achat de vaiselle réutilisable. En termes de sponsoring, le périmètre a également apporté une contribution pour la patinoire éphémère de la Commune de Froideville.

## Achat et logistique Ville (SALV)

### Principales missions du service

#### Direction/Administration

- direction du service et gestion du personnel des 5 sites (Malley, Sera-Biasini anciennement Vallon, Vigie, Boussens et Chablais);
- développement d'une politique d'achat responsable, durable et économique pour la Ville;
- présidence de la Commission d'achat Ville (CAV);
- coordination des projets;
- gestion du plan mobilité Lausanne (PML);
- administration et développement de la plateforme informatique de commande LausaShop;
- contrôle de gestion.

#### Plan de mobilité Lausanne (PML)

- responsable de la bonne application du règlement PML dans les services;
- renseignements, informations relatives aux bonnes pratiques en matière de mobilité douce (déplacements pendulaires et professionnels);
- négociation et suivi de la bonne exécution des contrats commerciaux avec les CFF, Mobilis, TL, Mobility, Europcar, concessionnaire e-bike;
- conseil aux services en matière d'acquisitions de vélos électriques, subventions pour transports publics;
- validation des demandes d'autorisation de location de places de parc communales.

#### Achat et approvisionnement

- achats de matériel pour les réseaux électricité, eau, gaz, chauffage à distance et multimédia;
- achats de matériels divers pour tous les services de la Ville (matériel CAV);
- gestion de l'approvisionnement des services au travers de la plateforme LausaShop;
- coordination de l'achat des véhicules à l'usage des services.

#### Assurances choses et patrimoine

- gestion et suivi des contrats pour l'ensemble des services de la Ville;

- traitement des annonces de sinistres/ouverture de dossiers;
- soutien technique et juridique/instruction des dossiers;
- contacts et pourparlers avec les assureurs;
- constats/établissement de rapports;
- calculs de dommages et demandes de prétentions pour le compte des services;
- négociation et entretien avec les partenaires internes ou externes;
- défense des intérêts de la Ville et vérification de la justification de l'indemnité des assureurs.

### **Magasin**

- réception et stockage des marchandises sur les sites de Malley et UTX;
- gestion de stocks de maintenance pour les réseaux anciens;
- préparation des marchandises en fonction des commandes des services et des chantiers;
- formation des conducteurs et conductrices d'élévateurs pour toute l'administration.

### **Transports Légers & Prestations**

- livraison, auprès de tous les services de la Ville, des marchandises commandées sur la plateforme centralisée LAUSASHOP;
- gestion du garde-meubles communal;
- prestations diverses de déménagement, transport et manutention pour l'ensemble de la Ville;
- Entreposage du matériel non inventorié des services de la Ville à Bousens.

### **Transports Lourds & Manifestations**

- manutention, livraison et évacuation du matériel de réseaux, du bois du matériel de manifestations;
- curage des fosses d'évacuation et de traitement des réseaux de chaussées et à déchets;
- mise à disposition du matériel de manifestations;
- coordination et mise en œuvre du service hivernal Ville.

### **Garage, atelier mécanique et carrosserie**

- entretien du parc des véhicules et engins des SIL, du Service de l'eau, du Service des parcs et domaines, du Service de la propreté urbaine et du Service de la mobilité et de l'aménagement des espaces publics;
- réparation des bennes à ordures et des machines agricoles, travail de carrosserie;
- gestion d'un pool de véhicules à disposition des services;
- participation partielle au processus d'achat des véhicules légers de la Ville.

### **Autres prestations de service**

- conciergerie;
  - entretien des bâtiments, locaux et installations techniques (sites de Malley, Sera-Biasini et Bousens);
  - atelier de gestion des drapeaux;
  - électricité: entretien et développement des installations;
  - sanitaire.
-

## Effectif du personnel

### Plan des postes

Unité administrative	31 décembre 2024		31 décembre 2025	
	ept alloués	ept affectés	ept alloués	ept affectés
Achats & approvisionnement	7.90	7.70	8.70	8.70
Assurances choses & patrimoine	1.00	1.00	1.00	1.00
Direction (SALV)	12.90	12.90	12.10	11.90
Garage Chablais	3.00	3.00	3.00	3.00
Garage Vigie	4.00	4.00	4.00	4.00
Prestations/T. légers	13.00	13.00	11.00	11.00
Sevices Généraux	6.63	5.63	6.63	4.93
Stock et Magasins	13.30	11.80	10.60	10.60
Unité garage Vallon	18.50	15.50	18.40	17.30
Unités transports lourds	27.00	26.00	26.00	23.60
<b>Total service</b>	<b>107.23</b>	<b>100.53</b>	<b>101.43</b>	<b>96.03</b>

### Variation en ept alloués

Unité administrative	du 31 décembre 2024 au 31 décembre 2025
<b>Total service</b>	<b>-5.80</b>

### Personnel fixe (sans apprenti·e·s ni aspirant·e·s)

Unité administrative	31 décembre 2024		31 décembre 2025	
	nb	ept	nb	ept
Achats & approvisionnement	8	7.70	9	8.70
Assurances choses & patrimoine	1	1.00	1	1.00
Direction (SALV)	14	12.90	13	11.90
Garage Chablais	3	3.00	3	3.00
Garage Vigie	4	4.00	4	4.00
Prestations/T. légers	13	13.00	11	11.00
Sevices Généraux	8	5.63	7	4.93
Stock et Magasins	12	11.80	11	10.60
Unité garage Vallon	16	15.50	18	17.30
Unités transports lourds	27	26.00	24	23.60
<b>Total service</b>	<b>106</b>	<b>100.53</b>	<b>101</b>	<b>96.03</b>

Note: les ept ont été volontairement arrondis à 2 décimales

### Apprenties et apprentis

Unité administrative	31 décembre 2024	31 décembre 2025
	nb	nb
Direction (SALV)	1	1
Garage Vigie	1	1
Stock et Magasins	6	5
Unité garage Vallon	1	1
Unités transports lourds	2	2
<b>Total service</b>	<b>11</b>	<b>10</b>

### Mouvements du personnel, mobilité (sans apprenti·e·s ni aspirant·e·s)

	mouvements 2025	
	fin(s) d'emploi	embauche(s)
Nombre de mouvement(s)	12	10
Nombre de transfert(s)	sortant(s)	entrant(s)
	-	-
<b>Total service</b>	<b>12</b>	<b>10</b>

**Motifs des fins d'emploi (sans apprenti·e·s ni aspirant·e·s)**

Art.8 (résiliation nom. prov.)	-
Convention de départ	1
Décès	-
Démission	3
Départ à la retraite	7
Fin de contrat	-
Licenciement juste motif ordinaire	-
Licenciement suppression poste	-
Licenciement fin droit trait. 2 mois	-
Licenciement fin droit trait. 24 mois	1
Licenciement juste motif immédiat	-
Licenciement invalidité totale	-
<b>Total service</b>	<b>12</b>

**Auxiliaires**

	31 décembre 2024		31 décembre 2025	
	nombre de contrats	ept	nombre de contrats	ept
Auxiliaires payé·e·s à l'heure	-	-	1	0.04
Auxiliaires mensualisé·e·s	8	1.48	12	5.79
Auxiliaires payé·e·s au forfait	-	*	-	*
<b>Total service</b>	<b>8</b>	<b>1.48</b>	<b>13</b>	<b>5.83</b>

\* information indéterminée car à la tâche

**Evénements marquants**

La première année pleine de l'application des nouvelles directives du plan de mobilité lausannois a montré des résultats probants en termes de report modal vers des solutions de mobilité active et d'utilisation de solutions de transports publics.

Durabilité, économie circulaire, mutualisation et standardisation sont plus que jamais les leit-motifs du service, tant en achats et approvisionnement qu'en soutien logistique.

**Principales activités 2025****Direction/administration/RH**

L'année 2025 a été marquée par de nombreux départs à la retraite et donc une vaste campagne de recrutement tout particulièrement dans les achats, le transport lourd et les ateliers mécaniques. Dans un marché tendu, le service a pu se réjouir de l'arrivée de nouvelles et nouveaux collègues.

Les descriptifs de postes ont été remis à jour et le service a testé avec succès les nouveaux formulaires pour les entretiens annuels de collaboration.

L'accent a été mis sur les formations, par équipes, notamment pour les managers de terrain, mais aussi individuelles pour ajuster les compétences aux besoins actuels et futurs.

**Plan de mobilité (PML)**

Les dispositions réglementaires du Plan de mobilité (PML), entrées en vigueur au 1<sup>er</sup> mars 2024, ont été consolidées en 2025 avec un objectif inchangé: réduire la dépendance à la voiture individuelle et favoriser durablement la marche, le vélo, les transports publics (TP) et les solutions partagées.

Sur le volet pendulaire, les subventions ont continué de soutenir le transfert modal vers le vélo et les TP. Dans le prolongement des améliorations introduites en 2024 (augmentation et harmonisation des aides), 2025 a mis l'accent sur la lisibilité des dispositifs, la simplification des démarches et une information plus accessible au personnel. Parallèlement, la politique de

stationnement a poursuivi sa réorientation: les indemnités de stationnement restent limitées aux cas prévus (rotation, horaires spéciaux, situations particulières). L'accompagnement des changements a été renforcé, notamment via l'«offre mobilité» proposée aux personnes renonçant à une place de parc.

Pour les déplacements professionnels, la dynamique engagée en 2024 s'est confirmée: la restriction de l'usage du véhicule privé s'accompagne d'un recours accru aux alternatives. L'offre interne a été consolidée au travers des pools de véhicules de service et du développement des pools vélos sur plusieurs sites, afin d'offrir une solution simple, disponible et compétitive pour les trajets urbains.

### **Achats et approvisionnement**

L'année écoulée a été marquée par le renforcement de l'équipe, ainsi que le développement et la consolidation de la collaboration avec les services internes et d'autres administrations.

Les équipes ont continué à travailler sur l'amélioration du bilan écologique de la Ville. Ces efforts se sont traduits par l'acquisition de véhicules propres, et la pondération de plus en plus importante des achats durables dans les appels d'offres menés.

Principales réalisations en 2025 au niveau des achats:

- acquisition de 19 véhicules légers électriques pour un montant de CHF 838'877.– TTC; et de 16 véhicules spéciaux électriques pour un montant de CHF 3'868'184.–;
- 20 marchés menés en procédure ouverte, 5 marchés menés en procédure sur invitation, 36 en procédure en gré à gré de plus de CHF 5'000.–;
- accompagnement de projets stratégiques de la Ville;
- plus de 15 accompagnements d'appels d'offres spécifiques à certains services;
- contribution à l'économie circulaire par la réutilisation dans les différents services de la Ville de mobilier d'occasion (administratif ou de bureau) d'excellente qualité;
- réalisation et présentation du préavis N° 2025/32 «Autorisation d'achats pour l'exercice 2025».

### **Assurances choses et patrimoine**

L'année 2025 a été marquée par un appel d'offres sur invitation sur l'assurance RC dirigeants, ainsi que la recherche, la mise en place et l'élaboration du cahier des charges pour le remplacement de la solution informatique liée aux assurances en collaboration avec le SOI. Cette année a également été marquée par le nombre record de déclarations de vols (matériel informatique et pièces du Musée romain de Lausanne-Vidy).

Les charges sinistres pour les branches responsabilité civile se déclinent comme suit:

- préjudices causés à des tiers (risque RC générale de la commune): 57\* cas (44 cas en 2024, 33 en 2023, 23 en 2022, 42 en 2021);
- distribution d'eau: 31\* cas; préjudices causés à des tiers annoncés (33 cas en 2024, 32 en 2023, 30 en 2022, 21 en 2021);
- nombre de sinistres enregistrés sur les véhicules à moteur: 265\* cas, charge de préjudice à des tiers occasionnés avec les véhicules (228 cas en 2024, 224 en 2023, 255 en 2022, 183 en 2021);
- nombre de cas de dommages aux véhicules et engins communaux à charge de la Ville, après déduction des prestations d'assurances ou de tiers responsable (risque casco): 189 cas\* (159 cas en 2024, 166 en 2023, 225 en 2022, 177 en 2021).

\* Etat au 16.12.2025

### **Magasins**

- l'unité supporte au quotidien les services de la Ville, en gérant 6'000 articles actifs inventoriés, générant en moyenne 1'000 réceptions et 5'000 expéditions par mois;

### **Transports légers & Prestations**

- les livraisons de matériel sous responsabilité de la Commission d'Achat de la Ville (CAV) ont bénéficié à 470 sites clients, avec plus de 3'200 articles différents livrés en 2025;
- l'unité a accompagné la hausse importante des besoins des clients internes SISP et PUR relatifs au stockage des biens des entreprises et particuliers après expulsion, en augmentant la dotation en conteneurs de près de 10%.
- les missions de récupération, de stockage et de mise à disposition de mobiliers de seconde main ont permis de couvrir deux tiers des besoins des services en mobiliers de bureau, confirmant, outre les bienfaits durables, les économies substantielles que cette gestion circulaire permet.

### **Transports lourds & Manifestations**

- l'unité a répondu à plus de 6'000 demandes de prestations émanant de l'ensemble des services communaux, en croissance de 10% par rapport à 2024;
- elle a permis la tenue sur le territoire lausannois de 340 manifestations (+12% vs 2024). L'accessibilité à celles-ci pour les personnes à mobilité réduite a en outre été facilitée par l'acquisition d'un kit «PMR» mis à disposition des associations organisatrices;
- elle a assuré le pilotage général du service hivernal. Dans le contexte d'un hiver relativement doux, 28 interventions (pour 39 l'année précédente) ont été assurées par 165 personnes nécessitant 331 tonnes de sel (contre 431 l'année précédente) afin de garantir la praticabilité du réseau routier et piétonnier.

### **Garages et Pool**

- les 5 ateliers mécaniques (poids lourds, machines communales, carrosserie, véhicules légers et machines agricoles) ont accompli les missions d'entretien préventif et de réparation des véhicules sous leur responsabilité, avec près de 2'700 interventions effectuées en 2025 au bénéfice de 20 services de la Ville;
- la validation par le Conseil communal du préavis relatif à la modernisation et le compactage des garages de Sera-Biasini 27 afin d'accueillir l'atelier «machines agricoles» actuellement situé à la Bourdonnette, permettra sa mise en œuvre en 2026;
- le parc du «Pool Ville» de véhicules légers est constitué de 43 véhicules dont 45% sont désormais en motorisation électrique ou hybride. Le pool a confirmé son succès avec plus de 3'700 réservations effectuées en 2025 par 36 services distincts représentant un taux d'occupation de 72%.

### **Sécurité**

- refonte et modernisation des zones fumeurs du site de Sera-Biasini en cohérence avec les exigences spécifiques du site en termes de sécurité (zone à risque d'explosion);
- afin de répondre à l'évolution des normes, le Magasin Grande Hauteur de Malley a été réhabilité;
- les systèmes GEBOA pour travailleurs isolés ont été déployés sur les sites de Boussens et de Malley, améliorant la protection du personnel lors de leurs interventions solitaires.

