



Ville de Lausanne

LE JOURNAL

Actualités et informations pratiques de la Commune



CULTURE, ÇA BOUGE!

Rénovations, réaménagements, créations de nouveaux espaces. Les adeptes de culture vont avoir l'embaras du choix. | page 3

Se dépenser et jouer en plein air: 125 espaces pour les enfants

ESPACES PUBLICS — La 30^e édition du bulletin «Grandir à Lausanne» vient de sortir. Ce nouveau numéro présente les différents espaces publics en extérieur de la ville dans lesquels il est possible de jouer ou de faire du sport. Vous y trouverez une carte qui montre l'ensemble des places de jeux recensées sur le territoire communal.

Mais cela ne s'arrête pas là: vous découvrirez au travers de cette édition que les préaux et les places de sport sont aussi des lieux qui favorisent le contact avec la nature, permettent de

pratiquer des activités physiques ou encore de rencontrer d'autres personnes sans distinction d'âge, de culture, ou de genre. Nous vous souhaitons une bonne (re)découverte de ces espaces!

Ce bulletin «Grandir à Lausanne» est réalisé conjointement par les directions Finance et mobilité, Sports et cohésion sociale ainsi qu'Enfance, jeunesse et quartiers. | L. Perrenoud

→ Plus d'informations sur: www.lausanne.ch/grandir

Enquêtes publiques désormais visibles en ligne

URBANISME — Dans l'idée d'améliorer les prestations au public, notamment en matière de permis de construire, le Service de l'urbanisme fait un pas supplémentaire pour faciliter l'accès aux enquêtes publiques. Tout le monde peut désormais les consulter en ligne, facilement et en tous temps, à l'adresse suivante:

→ www.lausanne.ch/enquetes

Les dossiers papier restent consultables aux guichets, rue du Port-Franc 18, du lundi au vendredi de 8h à 11h30 et de 13h30 à 16h30, et le Service de l'urbanisme est à disposition pour toute question ou information au 021 315 55 15 aux mêmes horaires. | J. Dubuis

L'intégration à l'honneur



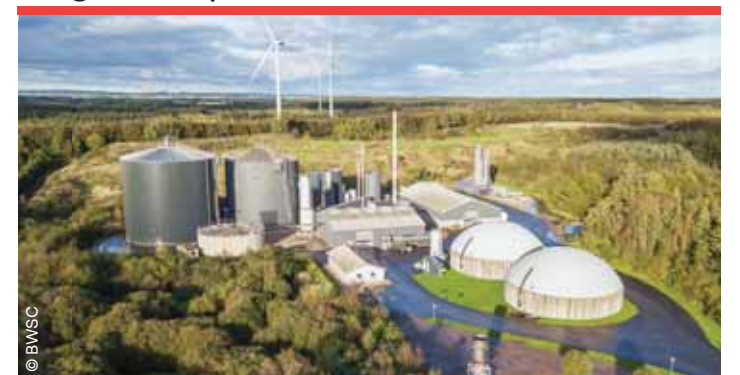
Le 7^e prix Diversité-Emploi-Formation a été remis la semaine dernière à la garderie du Servan. On fait le point avec son directeur. | page 2

Favoriser la biodiversité



En mars dernier, la Ville a remplacé plus de cent mètres de haies de laurier-cerise par des haies d'arbustes indigènes. | page 2

Le gaz en question



Vu le contexte actuel, beaucoup de gens se posent des questions sur l'approvisionnement en gaz. Un spécialiste y répond. | page 4

Quand s'engager porte ses fruits

INTÉGRATION — La 7^e édition du prix Diversité-Emploi-Formation a récompensé la garderie du Servan. Cette structure offre la possibilité à des migrantes et des migrants de l'EVAM ainsi qu'à des personnes allophones de suivre un apprentissage.

Le 19 mai dernier, la garderie du Servan a reçu le prix Diversité-Emploi-Formation de la Ville de Lausanne. Depuis 2016, ce prix récompense chaque année une entreprise ou un institut de recherche et de formation lausannois qui contribue, par des actions concrètes et exemplaires, à l'intégration professionnelle des personnes migrantes.

Diego Pasquali, directeur de la garderie du Servan se dit ravi de cette reconnaissance. «Viser à l'intégration des personnes migrantes est souvent un travail qui se fait dans l'ombre. Ce prix permet de mettre en avant toute une équipe qui participe à ce qu'on y parvient.»

Dissiper les malaises

La Fondation Bellet qui chapeaute cette structure est sensible à cette



L'équipe de la garderie du Servan a reçu un chèque de CHF 10'000.-.

question depuis plus de 20 ans. A tel point que les employées et les employés n'y prêtent même plus attention. «Je suis arrivé dans cette institution en octobre. J'ai trouvé que ce que l'équipe faisait en matière d'intégration était incroyable alors que mes collègues trouvaient juste cela normal!» Un constat qui a donné envie au nouveau directeur de faire acte de candidature pour ce prix.

«Soutenir les personnes migrantes et allophones dans un apprentissage demande beaucoup d'engagement», précise Diego Pasquali. Il s'agit notamment de préparer l'arrivée de l'apprentie ou de l'apprenti avec l'équipe. Dans le cas du jeune Erythréen qui fait

actuellement un apprentissage en cuisine, il y avait, par exemple, de nombreuses questions sur son vécu par rapport à son voyage pour arriver en Suisse, s'il avait fui une guerre, mais aussi sur la région d'où il était originaire, le climat... Accueillir une telle population bouscule. «Je dois même avouer que ce n'est pas toujours facile», admet le directeur qui compte une dizaine de personnes issues de la migration parmi la cinquantaine d'employés que compte la garderie.

«Un proverbe africain mentionne qu'il faut tout un village pour éduquer un enfant. Pour nous, il faut des personnes d'horizons différents pour mieux vivre ensemble.» | M. Blanc

Les insectes et les oiseaux en raffolent

ENVIRONNEMENT — Pour encourager la biodiversité en ville, les jardinières et jardiniers remplacent les plantations exotiques par une végétation indigène, plus propice à la faune locale. C'est chose faite avec deux nouvelles haies.

En mars dernier, la Ville de Lausanne a remplacé plus de cent mètres de haies de laurier-cerise par des haies d'arbustes indigènes. Originaire d'Asie Mineure, le laurier-cerise est une espèce exotique envahissante. Massivement planté dans les jardins où l'on apprécie son feuillage dense et persistant, le laurier-cerise se propage rapidement par ses graines dispersées par les oiseaux. En envahissant les forêts périurbaines, il prend le dessus sur les arbustes indigènes et sur les fleurs de sous-bois tout en étant d'un intérêt limité pour les insectes de nos contrées.

S'inspirer de l'idée

Afin de promouvoir la biodiversité, le Service des parcs et domaines de la Ville de Lausanne remplace depuis

plusieurs années les arbustes exotiques par des arbustes indigènes dans les espaces qu'elle gère. Cette année, avec le soutien financier de l'Alliance Vaudoise Pour la Nature et de la division Biodiversité et Paysage de la Direction générale de l'environnement du Canton, le Service des parcs et domaines a ainsi remplacé deux des dernières haies de laurier-cerise des parcs lausannois.

En fleurissant dès cette année à la Promenade Dentan et au collège de Florimont, ces récentes plantations de fusains, aubépines, bourdaines et autres prunelliers vont ainsi offrir gîte et couvert aux insectes et aux oiseaux.

Propriétaires, laissez-vous inspirer! La Ville soutient financièrement le remplacement des arbustes exotiques par des arbustes indigènes dans les espaces verts privés. | M. Charollais

→ Renseignements:

www.lausanne.ch/subventions-nature



A la Promenade Dentan, les arbustes exotiques...



... ont été remplacés par des indigènes.

L'Akabane à la Croix d'Ouchy

QUARTIERS — La place de jeux itinérante de Lausanne déménage dans différents quartiers de la ville au fur et à mesure de l'année. Depuis fin avril, l'Akabane se trouve dans le préau du collège de la Croix d'Ouchy, sur le chemin de Beurivage. Profitez-en! Elle devrait y rester jusqu'à la fin du mois de juillet. | J. Montavon



Rouler au féminin

SPORT — Durant cette année dédiée au vélo, des initiatives invitent la population lausannoise, et plus particulièrement les femmes, à découvrir la pratique sportive du vélo.

«J'ai créé ces rendez-vous qui alternent groupe mixte et groupe féminin pour montrer que tout le monde peut se lancer dans le cyclisme», explique Marjorie de Goumoëns, ambassadrice de la campagne «Femmes et sport» de la Ville. Fan de cyclisme d'ultra distance, elle organise régulièrement des sorties *afterwork* pour se dépenser et se dépasser ensemble. «C'est important pour moi de partager ce que j'ai connu quand j'ai commencé le cyclisme au sein d'un groupe de femmes. Elles m'ont juste conviée à me joindre au groupe, sans jugement. Cela m'a permis de prendre confiance en moi. C'est cet esprit que je souhaite transmettre aujourd'hui.»

Pour les cyclistes qui le souhaitent, hommes et femmes, Marjorie de Goumoëns propose de se préparer à parcourir tout ou partie de l'étape du Tour de France Dole - Lausanne (184 km) la veille du passage des coureurs, le 8 juillet. Les personnes intéressées pourront rejoindre le peloton du groupe «Donnons des Elles au vélo».

Pour rappel, le 7 octobre prochain à Lausanne aura lieu le départ du tout premier Tour de Romandie féminin de l'histoire. Réservez la date! | Y. Rod

→ Toutes les initiatives se trouvent sur: www.lausanne.ch/rouler-au-feminin



Marjorie de Goumoëns, ambassadrice de la campagne «Femme et sport».

Lutter contre le racisme au quotidien

PARTICIPATION — Le Bureau lausannois pour les immigrés (BLI) invite la population lausannoise à partager son avis, ses idées d'actions ou son témoignage sur le thème du racisme et des discriminations.

Intitulée «Réinventons ensemble nos actions contre le racisme», cette consultation est ouverte jusqu'au 17 juillet sur la plateforme «Lausanne participe» ou via des questionnaires papiers

déposés dans divers lieux de la ville. Les résultats permettront à la Ville d'adapter ses actions de prévention et de communication pour lutter contre le racisme au quotidien. | L. Regev

→ participer.lausanne.ch/processus/contre-le-racisme

→ Plus d'infos sur www.lausanne.ch/racisme



OÙ PRATIQUER LIBREMENT MON SPORT?

Lausanne la sportive est une ville où le sport est un art de vivre. Tout au long de l'année, la Ville de Lausanne met à disposition des lieux gratuits, ouverts à toutes et tous, pour la pratique sportive. On y retrouve des centres sportifs dont Vidy et Mauverny, des piscines de quartier à ciel ouvert gratuites, des fitness urbains, des terrains de sport, un boulodrome aux Pyramides de Vidy, des parcours cyclistes, de course à pied et de marche.

tés et clubs, des sports aquatiques aux sports de glisse, en passant par tous les sports individuels et d'équipe animent la vie sportive à Lausanne. Vous souhaitez jouer au badminton ou au football, vous mettre à l'aviron, au fitness ou reprendre les arts martiaux ou la gymnastique?

→ Installations sportives et clubs lausannois sur www.lausanne.ch/sports

Où trouver une société ou un club sportif?

En salle, en ville, dans la nature ou sur le lac, plusieurs centaines de socié-

→ **Service des sports**
Chemins des Grandes-Roches 10
021 315 14 14
→ sports@lausanne.ch

Ça déménage au rayon culture

CULTURE — Ces prochains temps, de nombreux projets d'envergure verront le jour dans la capitale vaudoise. Tour d'horizon.

La culture à Lausanne vit une période extrêmement dynamique. Entre l'ouverture d'ici

quelques semaines de deux musées à Plateforme 10, l'arrivée d'une Maison de la culture et de l'innovation numérique au cœur de la Cité, de deux clubs dédiés aux musiques actuelles sous les arches du Grand-Pont et d'un club de jazz au Flon en 2023, ce sont de nombreux projets

d'envergure qui voient le jour, témoins d'un élan actuellement très fort dans la capitale vaudoise. Sans parler des chantiers de rénovation et réaménagement en cours, qui ont une grande importance tant sur le plan patrimonial qu'en ce qu'ils offriront comme prestations au public et aux

artistes. On pense ici aux travaux du côté du Théâtre de Beaulieu, du Théâtre de Vidy-Lausanne, ou encore du Capitole qui deviendra prochainement la Maison de cinéma. | Page rédigée par J. Dubuis et M. Blanc

→ www.lausanne.ch/culture

Des clubs flambant neufs pour les musiques actuelles et le jazz

CULTURE — Alors qu'un club de jazz et un centre dédié aux musiques actuelles est en cours de réalisation au Flon, deux clubs ouvriront en 2023 sous les arches du Grand-Pont.



Michael Kinzer.

Fermé en raison du chantier en cours sur le pont, le club iconique Le Romandie fera l'objet de travaux de réaménagement qui lui permettront de

ouvrir avec une capacité d'accueil augmentée. En parallèle, la Ville saisit l'opportunité de proposer une nouvelle salle de concerts au rez-de-chaussée, qui sera exploitée par l'Association du Salopard. Elle répond ainsi à la volonté forte de repositionner Lausanne comme ville de référence pour les musiques actuelles, comme l'explique Michael Kinzer, chef du Service de la culture.

Comment est né le projet de création d'un deuxième club, sous les arches du Grand-Pont?

La réouverture du club Le Romandie devait passer par des travaux. Nous avons analysé les possibili-

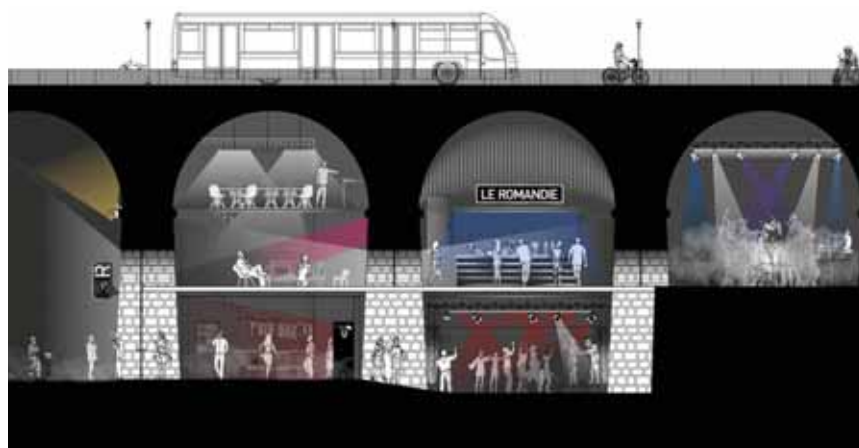


Illustration du plan d'installation des deux clubs sous les arches du Grand-Pont.

tés d'optimiser les aménagements. Cela nous a rapidement incités à imaginer un second club, au rez, avec une offre de concerts et de spectacles complémentaire aux autres lieux existants. Il nous tenait aussi à cœur de garantir au préalable une solution pour la Maison du Vélo qui exploitait ces lieux jusqu'à présent.

En quoi le fait d'avoir deux clubs au centre-ville est important pour le dynamisme de la ville?

Avec les Jumeaux au Flon, la Salle Métropole, les clubs tels le MAD et le D!, ou encore les écoles de musique, c'est tout un écosystème qui renforce ici l'identité culturelle du cœur de la ville et son attractivité nocturne. Ce poumon culturel offre aussi une

plus-value évidente pour les commerces, les restaurants et les bars.

Le domaine des musiques actuelles à Lausanne a souffert ces dernières années d'un manque d'espace, sans parler de la crise liée à la pandémie. Comment se porte le secteur aujourd'hui et comment la Ville envisage son avenir?

Le secteur culturel dans son ensemble sort éprouvé de cette crise. Nous sommes confiants que ces nouveaux projets sont une réponse affirmée pour offrir des perspectives stimulantes au public, aux artistes ainsi qu'à l'industrie musicale. Avec l'ambition de repositionner Lausanne comme ville de référence pour les musiques actuelles, les attentes étaient fortes.

Un nouvel avenir pour la Maison Gaudard

CULTURE — Avant de devenir un musée cantonal dans la foulée de son déménagement à Plateforme 10, le mudac était une institution communale installée dans la Maison Gaudard, voisine de la Cathédrale à la Cité. La maison étant désormais libérée, un projet inédit dans la région vient d'être présenté. Dès 2023, la Maison Gaudard accueillera la Maison de la culture et de l'innovation numérique. A l'intérieur de ce bâtiment historique, on trouvera un laboratoire novateur dédié à la culture et à la participation numérique, une salle de diffusion polyvalente pour des expositions et des installations notamment, un café culturel ouvert sur le quartier ainsi que des espaces de travail pour six festivals lausannois.

Un week-end de fête

MANIFESTATIONS — A vos agendas! Les 18 et 19 juin prochain, les musées cantonaux Photo Ellysée et mudac ouvrent enfin leurs portes dans leur bâtiment commun à Plateforme 10, en face de la gare, avec une toute première exposition. Après l'ouverture du Musée cantonal des Beaux-Arts en 2019, c'est tout un quartier dédié à l'art qui prend vie. Pour la Ville, l'ambition est de favoriser, avec l'état, les synergies autour de Plateforme 10, ses désormais trois musées et son nouveau quartier.

Durant ce week-end inaugural, une quantité d'événements auront lieu: concerts, fanfares, numéros de cirque poétiques, pièces de théâtres, jeu de cartes original proposant des défis pour tous les âges. Venez en nombre, l'entrée est gratuite durant tout le week-end.

Informations pratiques:
Samedi 18 juin de 10h à 1h
Dimanche 19 juin de 10h à 20h
Plateforme 10
Place de la Gare 17
→ www.plateforme10.ch



Deux journées portes ouvertes ont eu lieu en novembre dernier.

Beaulieu s'apprête à retrouver son lustre d'antan

PATRIMOINE — Comme le reste de la salle, le plafond du plus grand théâtre de Suisse est en rénovation. Un emplacement a été spécialement imaginé pour le lustre qui trône au centre depuis son ouverture en 1954. Actuellement en restauration, celui-ci devrait bientôt retrouver sa place.

Rénover complètement une salle de spectacle est l'occasion rêvée de réfléchir et d'essayer de satisfaire les besoins d'un maximum de monde: le public, les artistes mais aussi le personnel technique. Et, pour ce dernier, avoir un énorme lustre en son centre n'est pas l'idéal. «Une telle suspension ne permet pas d'avoir un éclairage de face comme dans la plupart des théâtres», explique Florence Mury-Favrod, la directrice de la salle. Pourtant il était exclu pour elle de retirer cet objet emblématique. «Ça aurait été comme lui ôter le cœur.»

Tout le monde s'est donc mis autour de la table pour trouver une solution. «Comme il fallait de toutes manières refaire complètement le plafond, les architectes

sont arrivés avec l'idée d'un plafond en forme de vagues qui se creuse au centre pour accueillir cette pièce qui pèse plus de 500 kilos et mesure 5,40 mètres de diamètre.» Pour l'éclairage des spectacles, comme l'installation d'une passerelle de face était impossible, ce sont des passerelles latérales qui ont été imaginées.

Avant le début des travaux, le lustre a été complètement démonté. «Il est tellement volumineux qu'il ne passait pas les portes!» Il est actuellement en train d'être restauré et les ampoules vont toutes être remplacées par des LED. Le public pourra admirer dès septembre le résultat de cet immense chantier qui aura duré plus trois ans.



La salle de spectacle telle que le public pourra la découvrir dès septembre.

Un mystérieux billet

Lorsque l'équipe de Beaulieu a démonté le lustre avant sa rénovation, elle a trouvé un billet dans un tube, au centre de la suspension, accompagné de quelques pièces de monnaie. «Lors de chaque réparation, entre 1970 et 2003, l'électricien en charge du contrôle du lustre notait la date, son nom ainsi que l'objet de la réparation. Il laissait également une pièce de monnaie, sans doute comme porte-bonheur», explique la directrice du théâtre.



Chaque réparation était notée sur ce billet.

Faits & chiffres

136

c'est le nombre d'ampoules que compte le lustre du Théâtre de Beaulieu.

Allons-y!

L'évasion à petits prix

«VISITEZ LAUSANNE»

Quand on habite une ville, on n'en connaît pas pour autant tous les mystères. Les guides d'accueil du Mouvement des Aînés se mettent à disposition pour accompagner les promeneuses et les promeneurs dans des visites à la carte (durée, taille du groupe et langue). On vous parlera en français, allemand, suisse allemand, italien, anglais ou espagnol.

Infos: 021 320 12 62

visites@lausanne-a-pied.ch

Visites guidées permanentes de la vieille ville, sans inscription:

du 1^{er} mai au 30 septembre, du lundi au samedi.

Lieu: départ devant l'Hôtel de Ville, place de la Palud, à 10h et 14h30

Prix: enfants accompagnés jusqu'à 16 ans gratuit / adulte: CHF 15.-

Visites gratuites de la Cathédrale, du 1^{er} juillet au 30 septembre: 10h, 11h, 14h30 et 15h30.

Pour les groupes toute l'année, formulaire sur le site:

www.lausanne-a-pied.ch



A L'AGENDA

L'Expo idéale

Jusqu'au 4 juin

Basée sur le concept de l'Expo idéale lancé par l'artiste français Hervé Tullet, cette exposition présente quelques 1000 productions de plus de 900 élèves de 1P à 6P de l'Etablissement scolaire de Lausanne – Mon Repos. Cette expo est proposée par le Service des écoles primaires et secondaires de la Ville de Lausanne et le Service des affaires culturelles de l'Etat de Vaud.

—

Lundi à samedi, 10h-18h

Fermé le jeudi de l'Ascension. Entrée libre

Forum de l'Hôtel de Ville, place de la Palud 2

Tour de France - La Fête du Tour

Le 29 mai



Lausanne célébrera la Petite Reine avec la Fête du Tour! Cet événement gratuit et ouvert à toutes et à tous mettra à l'honneur la pratique du vélo sous toutes ses formes et invitera les gens de tout âge à découvrir un large

panel d'animations autour de la bicyclette. Démonstrations de BMX et de VTT Trial, ateliers mécaniques, trucs et astuces pour l'entretien d'un vélo, parcours d'agilité, concours d'équilibre, tests de vélos rigolos, stand du Tour de France, animations musicales, food trucks et plein d'autres surprises vous attendent.

10h-17h. Entrée libre

Espace fair-play de Vidy,

à côté du stade Pierre-de-Coubertin

www.letourlausanne.ch/fete-du-tour

Pourquoi et comment voter?

Le 1^{er} juin

Pourquoi voter? Comment utiliser mon matériel de vote et ainsi participer aux décisions de la collectivité qui ont un impact sur ma vie quotidienne? Des membres de la Municipalité, du Bureau lausannois pour les immigrés (BLI) et des représentant-e-s des partis politiques se tiendront à disposition pour échanger avec vous sur vos droits politiques durant ce rendez-vous citoyens organisé par le BLI.

—

18h-19h30. Entrée libre sur inscription

Casino de Montbenon – salle des fêtes,

allée Ernest-Ansermet 3

www.lausanne.ch/bli-rdvcitoyens

La fête d'été des bibliothèques

Le 1^{er} juin

Bienvenue à la belle saison. Vivez le monde du livre, de l'évasion, de la culture et de la créativité sur un mode estival, poétique et hors les murs. Venez partager un moment convivial avec les bibliothécaires. Buffet syro-libanais, rafraîchissements et pétanque. Amenez votre bonne humeur!

—

18h-21h. Entrée libre

La Valencienne, parc de Valency

www.lausanne.ch/bibliotheques

Ville en tête La mémoire des pierres

Le 4 juin

Depuis 750 ans, l'église de Saint-François veille sur sa cité. Elle a vu défiler des générations foulant ses pierres depuis l'époque médiévale. Quelles histoires peut nous conter cet ancien édifice? Quels secrets mystérieux se cachent sous les vieilles pierres du quartier? Venez participer au grand jeu guidé pour rechercher des traces du passé autour du quartier de Saint-François! Balade pour familles avec enfants de 6 à 12 ans organisée dans le cadre du 750^e anniversaire de l'église Saint-François.

—

10h-11h30. Entrée libre sur inscription

Eglise Saint-François, place Saint-François

www.lausanne.ch/750esf

Miam Festival

Du 4 au 6 juin

Le Miam Festival revient en 2022. Cette manifestation emblématique de Lausanne à Table réunira la crème de la crème des artisan-ne-s du goût (food trucks, restaurants, producteurs, épiceries...) lors du week-end de Pentecôte.

—

Samedi de 18h à minuit. Dimanche de 11h à minuit.

Lundi de 11h à 22h.

Place de la Riponne

www.lausanneatable.ch

—

Cet agenda est publié sous réserve de modifications. D'autres événements sont à découvrir sur www.lausanne.ch/agenda

Certification d'origine pour le gaz

ÉNERGIES — Le contexte international soulève de nombreuses questions quant à l'énergie, notamment la provenance du gaz naturel. A Lausanne, les Services industriels font œuvre de pionniers en certifiant depuis 2021 l'origine du gaz naturel et du biogaz qu'ils fournissent. Quatre questions à Enrique Wunderlin, responsable de la division Approvisionnement des Services industriels de Lausanne.

D'où vient le gaz lausannois?



© DR

Enrique Wunderlin.

La Suisse ne produisant pas de gaz naturel et très peu de biogaz, la grande majorité du gaz fourni aux consommateurs de la région lausannoise est importée à partir des réseaux de gaz européens, auxquels la Suisse est très bien connectée. Afin d'améliorer la traçabilité de notre gaz, nous avons volontairement choisi d'attester l'origine de notre gaz par l'achat de garanties d'origine. Ainsi, nous pouvons certifier que 10% du gaz fourni à notre clientèle «au tarif» a été produit dans des installations de production de biogaz au Danemark et que le 90% restant a été extrait dans les champs gaziers de la mer du Nord en Norvège, avant d'être injecté pour notre compte dans le réseau de transport européen.

Une grande partie de l'approvisionnement lausannois est couvert grâce à des contrats à moyen et long terme, ainsi que des contrats de stockage en France. Sur le plan international, la Suisse dispose d'un accord avec la France en cas de pénurie. Celui-ci garantit à Gaznat, notre principal fournisseur, d'être traité sur un pied d'égalité pour l'accès au gaz stocké en France. Cependant, en cas de pénurie généralisée de gaz en Europe, si le gaz russe cesse d'être livré par exemple, nous serons forcément impactés car notre gaz transite par les mêmes réseaux en Europe.

Et pour la stabilité des prix?
L'immense majorité des contrats de gaz sont indexés aux principaux marchés européens, ce qui fait que nous subissons également les hausses observées sur ces derniers. En mars, nous avons dû augmenter nos tarifs (de 9,6% en moyenne). Selon l'évolution actuelle, et malgré notre politique d'approvisionnement, nous devons sans doute les adapter à nouveau au mois d'octobre de cette année.

Qu'en est-il de l'approvisionnement pour l'hiver prochain?



© BWS

Les SiL attestent que 10% de leur fourniture en gaz est du biogaz produit au Danemark et le restant provient de Norvège.

Que peut-on faire pour réduire cette dépendance?

Dans le cadre du Plan climat, nous allons développer fortement les sources de chaleur renouvelable (géothermie, pompes à chaleur, eau du lac, bois, etc.) pour remplacer la part fossile du réseau de chauffage à distance et développer ce dernier. Sur le plan individuel, via

notre programme équiwatt, nous encourageons la rénovation énergétique des bâtiments, la modernisation des installations des entreprises, et, lorsque cela est possible, le recours à des pompes à chaleur ou du solaire thermique, pour lequel équiwatt double la subvention cantonale. Au quotidien, chacune et chacun peut baisser

son chauffage de 1°C ce qui diminue de 7% déjà la consommation d'énergie.» | F. Augsburger

—

→ En savoir plus: www.lausanne.ch/gaz

SiL
SERVICES INDUSTRIELS LAUSANNE