

© Florian Aeby | Ville de Lausanne

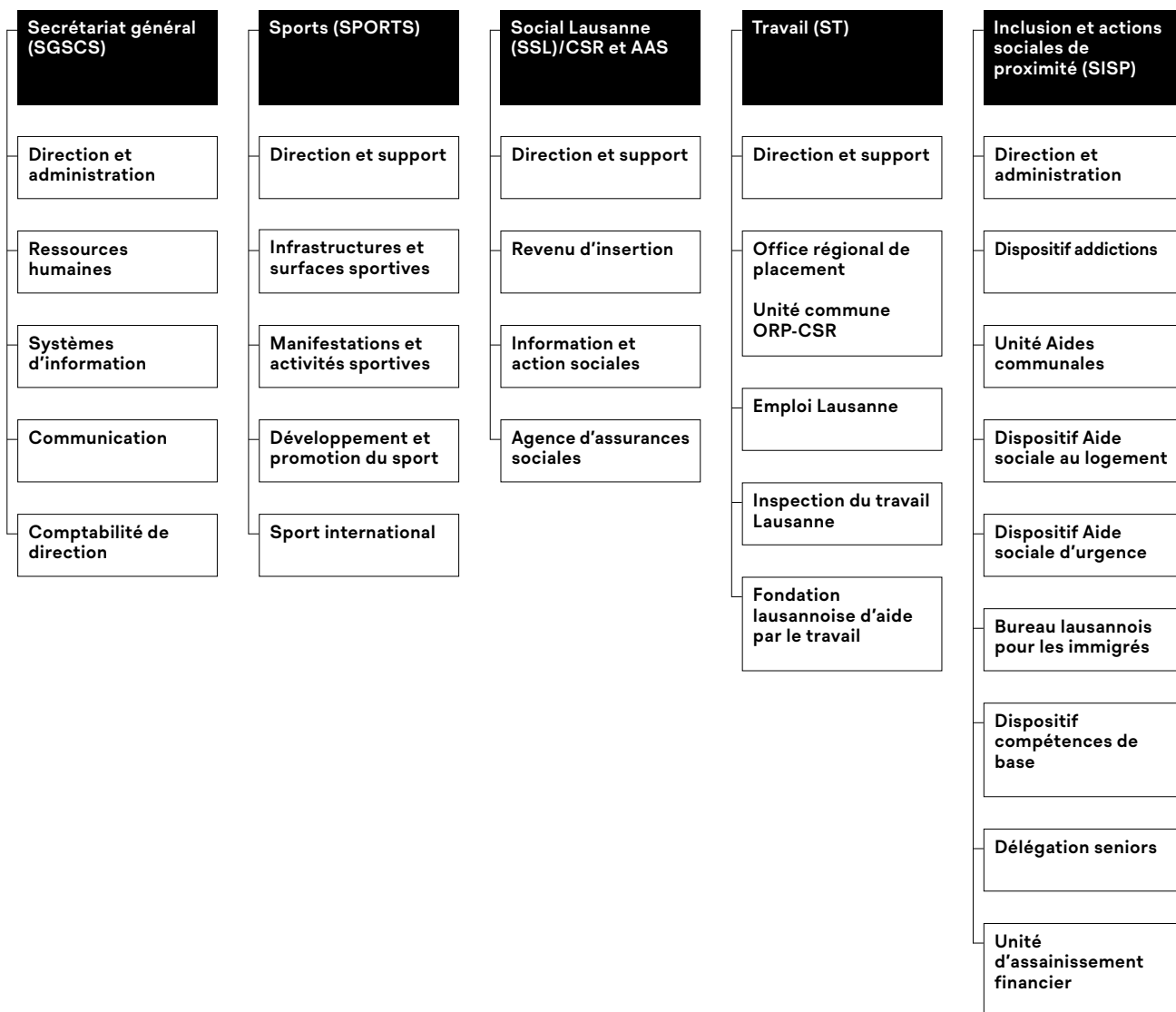


Direction des sports et de la cohésion sociale



Direction des sports et de la cohésion sociale (SCS)

Directrice



En 2025, la direction a poursuivi ses efforts pour que les personnes qui ont droit à des aides mais ne les demandent pas puissent y accéder, notamment en pérennisant la permanence sociale à la Bourdonnette et en repensant le guichet d'accueil de l'agence d'assurances sociales de Chauderon 7. Le travail essentiel de contrôle et de prévention afin d'assurer de bonnes conditions de travail dans les entreprises lausannoises s'est poursuivi.

La direction a continué à faire bouger la population. Lors de sa 6^e édition, le programme Été sportif a proposé plus de 100 activités gratuites et ouvertes à toutes et tous avec une offre de cours renouvelée. Lausanne a été, en juin, la Capitale suisse du sport avec 65'000 gymnastes et 300'000 spectatrices et spectateurs lors la Fête fédérale de gymnastique. L'accueil de l'équipe d'Espagne, championne du monde en titre durant l'Euro de football féminin, et de la Coupe du monde de basketball U19 ont également participé d'un été très sportif.

Le dispositif Vélo14 a trouvé son public avec plus de 560 bons distribués et plus de 320 vélos achetés. Les bons de transport continuent à soutenir la mobilité et l'autonomie avec plus de 11'000 abonnements achetés avec rabais par des seniors, des jeunes en formation ou des personnes au bénéfice des prestations complémentaires AVS/AI. Avec les bons de transports offerts aux enfants et adolescents, c'est environ 35% de la population lausannoise de plus de 10 ans qui peut bénéficier de 50 ou 100% de rabais sur son abonnement.

Dans le domaine des addictions, le dispositif de réduction des risques a été renforcé et une stratégie municipale qui réunit de nombreux services a été élaborée pour répondre à la crise du crack, mieux accompagner les personnes consommatrices et retrouver un espace public apaisé. 1'700 adultes sont inscrits au projet pilote Cann-L, et environ 18% de la consommation estimée à Lausanne a été soustraite au marché noir. Ces résultats confirment la pertinence du modèle de vente régulée de cannabis mis en œuvre avec Cann-L. La prolongation de ce projet pilote a été demandée à l'Office fédéral de la santé publique. Le dialogue autour de la politique des drogues a été renforcé avec la création de la Commission consultative de la politique des 4 piliers.

Le dispositif d'hébergement d'urgence renforcé et annualisé (239 places) poursuit sa mission en offrant abri et accompagnement aux personnes précarisées. Pour faire face à une sollicitation croissante, l'accueil de jour (l'Espace et la Soupe populaire) a été renforcé et restructuré.

Après 5 ans de mise en œuvre du plan d'actions seniors, un bilan positif a été dressé avec, sur 31 mesures, 26 initiées ou mises en œuvre. En 2025, par exemple, un projet de mentorat informatique dans le cadre de la lutte contre la fracture numérique ou le renouvellement des soirées de préparation à la retraite ont rencontré un grand succès. L'intégration et l'inclusion restent au cœur des actions de la direction, avec notamment le renforcement de la lutte contre le racisme et les stéréotypes.

Ces événements marquants, mais également l'accompagnement au quotidien des publics de la direction, ont pu se réaliser grâce à l'engagement et le professionnalisme des équipes et des partenaires de la direction. Toutes et tous sont ici chaleureusement remerciés.

Secrétariat général (SGSCS)

Direction et administration

- apporter un appui sur les enjeux stratégiques;
- préparer et suivre les affaires du Conseil communal et de la Municipalité au sein de la direction;
- mener des projets stratégiques ou transversaux;
- coordonner l'administration transversale de la direction et du service;
- assurer le secrétariat de la Directrice et du Secrétariat général;
- assurer la gestion du Fonds du 700^e anniversaire de la Confédération.

Ressources humaines

- assurer et coordonner la gestion RH de la direction;
- assurer et coordonner la gestion RH du secrétariat général et du service de l'inclusion et des actions sociales de proximité (SISP).

Systèmes d'information

- piloter les systèmes d'information de la direction.

Communication

- assurer et coordonner la communication interne et externe des services et de la direction.

Comptabilité de direction

- produire une comptabilité de direction conforme au Recueil d'organisation financière (ROCF) et assurer le suivi des pièces comptables transmises par les services;
- coordonner l'élaboration du budget et des comptes des services de la direction;
- assurer la gestion comptable du Service de l'inclusion et des actions sociales de proximité (SISP) et du Secrétariat général;
- assurer la gestion comptable du personnel de la direction.

Effectif du personnel

Plan des postes

Unité administrative	31 décembre 2024		31 décembre 2025	
	ept alloués	ept affectés	ept alloués	ept affectés
Comptabilité SCS	5.90	6.10	6.10	6.10
Direction SCS	11.30	10.60	10.90	10.70
Total service	17.20	16.70	17.00	16.80

Variation en ept alloués

Unité administrative	du 31 décembre 2024 au 31 décembre 2025
Total service	-0.20

Personnel fixe (sans apprenti·e·s ni aspirant·e·s)

Unité administrative	31 décembre 2024		31 décembre 2025	
	nb	ept	nb	ept
Comptabilité SCS	7	6.10	7	6.10
Direction SCS	13	10.60	13	10.70
Total service	20	16.70	20	16.80

Apprenties et apprentis

Unité administrative	31 décembre 2024	31 décembre 2025
	nb	nb
	-	-
Total service	0	0

Le service a accueilli deux apprenti·e·s (rattaché·e·s au SPEL) en 2024, ainsi qu'en 2025

Mouvements du personnel, mobilité (sans apprenti·e·s ni aspirant·e·s)

	mouvements 2025	
	fin(s) d'emploi	embauche(s)
Nombre de mouvement(s)	1	1
Nombre de transfert(s)	sortant(s)	entrant(s)
	1	1
Total service	2	2

Motifs des fins d'emploi (sans apprenti·e·s ni aspirant·e·s)

Art.8 (résiliation nom. prov.)	-
Convention de départ	-
Décès	-
Démission	-
Départ à la retraite	-
Fin de contrat	-
Licenciement juste motif ordinaire	-
Licenciement suppression poste	-
Licenciement fin droit trait. 2 mois	-
Licenciement fin droit trait. 24 mois	1
Licenciement juste motif immédiat	-
Licenciement invalidité totale	-
Total service	1

Auxiliaires

	31 décembre 2024		31 décembre 2025	
	nombre de contrats	ept	nombre de contrats	ept
Auxiliaires payé·e·s à l'heure	-	-	-	-
Auxiliaires mensualisé·e·s	-	-	1	0.40
Auxiliaires payé·e·s au forfait	-	*	-	*
Total service	0	0.00	1	0.40

* information indéterminée car à la tâche

Événements marquants

Durant l'année 2025, les différentes unités du Secrétariat général ont pleinement joué leur rôle de soutien aux services de la direction, que ce soit dans les missions quotidiennes ou dans les situations particulières ou stratégiques. On peut relever par exemple la mise en place et le suivi de la première année de Vélo14 ou l'engagement sur le dossier transverse de la stratégie drogues et espaces publics.

Principales activités 2025

Direction du service

La direction du service a apporté un soutien important au SISP notamment dans le cadre de l'élaboration de la stratégie addiction ou l'évolution et le suivi de certaines prestations délivrées par le SISP. La secrétaire générale a assuré l'intérim à la tête du SISP durant une partie de l'année et a accompagné les ajustements dans l'organisation de ce service.

Ressources humaines

L'unité RH du SISP et du SGSCS a apporté un soutien intense et diversifié par la pluralité des fonctions concernées aux entités du SISP, que cela soit pour des recrutements, ou pour le développement de ce service. Des permanences RH ont également été tenues au sein des différents sites du SISP, assurant un soutien de proximité très apprécié tant par les collaboratrices et collaborateurs que par leur hiérarchie.

Par ailleurs l'unité a également accompagné les équipes dans le cadre de nombreux projets développés par le SPEL (sensibilisation au harcèlement, référentiel de compétences, nouveaux entretiens de collaboration...).

Systèmes d'information

L'unité des systèmes d'information a, entre autres, conçu et développé une nouvelle solution performante de gestion documentaire «ProDoc» pour le personnel du CSR de Lausanne. Elle a également développé un nouveau module fonctionnel permettant de gérer les inscriptions aux hébergements d'urgence de transition dans la solution existante ACDURG utilisée par le dispositif aide sociale d'urgence.

L'unité a réalisé 15 projets/activités agile et 16 lots d'évolutions. Les services les plus demandeurs sont le SSL et le SISP.

Communication

Plusieurs projets majeurs ont fait l'objet de communications soutenues auprès de la population et de publics cibles particuliers. Les nouvelles soirées de préparation à la retraite à destination de l'ensemble de la population ont fait l'objet d'une communication dédiée, bien relayée par les médias locaux. Dans le domaine du sport, la Fête fédérale de gymnastique a permis de mettre en lumière le sport populaire et associatif. Le séjour de l'équipe féminine d'Espagne lors de l'Euro 2025 a été l'occasion de souligner la thématique de l'égalité femmes/hommes dans le sport. L'annonce du Grand départ suisse du Tour de France femmes a fait l'objet d'un événement commun avec les villes d'Aigle et de Genève. En automne, la stratégie «drogue et espace public» a fait l'objet d'une conférence de presse très suivie, avec des médias venus de toute la Suisse.

D'autres sujets ont fait l'objet de mises en valeur: l'intégration de l'école de natation de Mon-Repos au sein du Lausanne Aquatique, les contrôles et prévention effectués par l'Inspection du travail ou la Semaine d'actions contre le racisme sur le thème du travail. Un bilan positif du projet CANN-L a été communiqué pour la 2^e année après l'ouverture du lieu de vente.

Enfin, le projet qui vise à renforcer et coordonner la communication interne au sein de la direction se poursuit.

Finances de direction

Une nouvelle Responsable financière de direction a débuté son activité en 2025. L'unité finances de la direction a accompagné les services tout au long de l'exercice comptable 2025. Le réseau des responsables financiers de service s'est réuni régulièrement afin de renforcer la coordination et l'échange d'informations au sein de la Direction. L'unité a également soutenu les services dans les premiers travaux pour assurer la transition vers le modèle comptable MCH2.

Les différentes étapes de l'année financière ont été menées dans le respect des délais et des consignes à la satisfaction de l'ensemble des partenaires.

Au niveau de la gestion financière du SISP, une importante consolidation des processus et des outils de suivi comptable et financier a été entreprise sur la base de l'expérience acquise lors des deux premières années d'existence du service.

Fonds de la Direction SCS

Les fonds de la Direction des sports et cohésion sociale (SCS) interviennent à titre subsidiaire, lorsque les régimes d'aide ordinaires (Revenu d'insertion (RI), Assurance invalidité (AI), Prestation complémentaire (PC) etc.) ne peuvent entrer en matière. Ils interviennent de manière ponctuelle pour résoudre une problématique spécifique.

Le Fonds lausannois du 700^e anniversaire de la Confédération (F700) a pour but de soutenir financièrement sous forme de don ou de prêt des personnes dont la situation ne peut pas être suffisamment améliorée par le recours aux régimes sociaux existants. En 2025, 156 demandes ont été acceptées. Les «besoins urgents» représentent 78 cas, (pour un total de CHF 20'056.– montant moyen CHF 257.–). Ces dons, d'un montant maximum de CHF 300.–, sont octroyés dans le délai de deux jours ouvrables. Ils ont pour but de couvrir les besoins vitaux des personnes sur une courte période, le temps que la situation se stabilise (par exemple, en attendant un premier versement du RI).

Le Fonds d'action sociale (FAS) a pour but d'éviter une aggravation indésirable et inéluctable de la situation des personnes requérantes. Les frais liés au logement représentent des cas les plus fréquents avec 26 demandes pour un total de CHF 86'855.– (72'514.– de don et 14'341 de prêts) pour un montant moyen de 3'340.–.

Le Fonds Grumbach a pour but de venir en aide aux personnes âgées habitant Lausanne en difficulté financière. Il intervient à bref délai sur demande du Service social Lausanne, cas échéant en complément d'autres institutions, pour venir en aide financièrement aux personnes âgées lausannoises dont la situation ne peut pas être suffisamment améliorée par le recours aux aides sociales existantes, ou pour éviter une péjoration de la situation de la personne.

	F700			FAS			Grumbach		
	2023	2024	2025	2023	2024	2025	2023	2024	2025
Demandes	235	178	170	32	68	67	12	15	26
dont acceptées	222	165	156	32	68	68	7	9	20
Dons	216	161	150	29	65	65	7	9	20
Dons en CHF	98'010.–	98'510.–	116'160.–	63'810.–	86'500.–	111'730.–	10'720.–	8'680.–	20'560.–
Prêts	8	4	6	3	3	3	–	–	–
Prêts en CHF	17'560.–	7'490.–	18'100.–	8'090.–	9'150.–	9'150.–	–	–	–

Service des sports (SPORTS)

Principales missions du service

Direction

- conception et mise en œuvre de la politique municipale en matière de sport;
- représentation de la Ville dans des instances ou institutions sportives;
- direction et administration du service, comptabilité et ressources humaines;
- soutien financier aux associations et clubs sportifs lausannois;
- support informatique en faveur du service et élaboration, direction et suivi de projets informatiques et graphiques;
- élaboration, développement et gestion des pages intranet et des sites web du service;
- planification et direction des actions de communication du service.

Infrastructures et surfaces sportives

- mise à disposition de la population, gestion et entretien des surfaces sportives extérieures et intérieures à l'exception des salles de gymnastique gérées par la direction de l'enfance, de la jeunesse et des quartiers;
- mise à disposition de la population, exploitation et entretien des piscines de Bellerive-Plage, Mon-Repos (couverte), Parc de Montchoisi et de quartier

(Bellevaux, Boisy, Montétan et Vieux-Moulin), ainsi que des patinoires du Parc de Montchoisi et de la Pontaise;

- étude, réalisation, entretien et transformation des installations sportives du Service des sports;
- participation à l'élaboration et à la mise en œuvre du volet «sports» du projet Métamorphose.

Manifestations sportives

- encouragement, soutien et organisation de manifestations sportives d'importance régionale, nationale et internationale;
- appui aux manifestations sportives et culturelles lausannoises (montage/démontage, mise à disposition de matériels spécifiques).

Développement et promotion du sport

- promotion et développement du sport associatif, du sport pour toutes et tous et du sport-santé;
- promotion de l'égalité des genres et de l'inclusion dans le sport et mise en œuvre des actions propres à développer la pratique sportive des femmes;
- promotion du sport et des activités physiques auprès des élèves des écoles lausannoises (sports passion) et du personnel de l'administration communale.

Sport international

- accueil et suivi des fédérations internationales sportives ou liées au sport établies à Lausanne et valorisation, au sein de la Fondation Lausanne Capitale Olympique, de Lausanne en tant que capitale olympique et capitale administrative du sport mondial;
- coordination avec les partenaires institutionnels (Confédération et Canton de Vaud).

Effectif du personnel

Plan des postes

Unité administrative	31 décembre 2024		31 décembre 2025	
	ept alloués	ept affectés	ept alloués	ept affectés
Administration (SPORTS)	14.90	14.15	16.70	14.50
Manif. et activités sportives	7.00	7.00	7.30	7.30
Piscines et patinoires	27.81	23.06	24.61	22.01
Sport international	1.70	1.70	1.70	1.70
Surfaces sportives	23.80	23.00	24.00	22.70
Unité technique	14.50	13.50	13.50	12.50
Total service	89.71	82.41	87.81	80.71

Variation en ept alloués

Unité administrative	du 31 décembre 2024 au 31 décembre 2025
Total service	-1.90

Personnel fixe (sans apprenti.e-s ni aspirant.e-s)

Unité administrative	31 décembre 2024		31 décembre 2025	
	nb	ept	nb	ept
Administration (SPORTS)	17	14.15	17	14.50
Manif. et activités sportives	8	7.00	8	7.30
Piscines et patinoires	28	23.06	26	22.01
Sport international	2	1.70	2	1.70

Surfaces sportives	25	23.00	24	22.70
Unité technique	14	13.50	13	12.50
Total service	94	82.41	90	80.71

Apprenties et apprentis

Unité administrative	31 décembre 2024	31 décembre 2025
	nb	nb
Administration (SPORTS)	1	-
Total service	1	0

Le service a accueilli deux apprenti-e-s (rattaché-e-s au SPEL) en 2024, ainsi qu'en 2025

Mouvements du personnel, mobilité (sans apprenti-e-s ni aspirant-e-s)

	mouvements 2025	
	fin(s) d'emploi	embauche(s)
Nombre de mouvement(s)	11	6
Nombre de transfert(s)		
	sortant(s)	entrant(s)
	-	1
Total service	11	7

Motifs des fins d'emploi (sans apprenti-e-s ni aspirant-e-s)

Art.8 (résiliation nom. prov.)	-
Convention de départ	-
Décès	-
Démission	6
Départ à la retraite	2
Fin de contrat	1
Licenciement juste motif ordinaire	-
Licenciement suppression poste	-
Licenciement fin droit trait. 2 mois	-
Licenciement fin droit trait. 24 mois	2
Licenciement juste motif immédiat	-
Licenciement invalidité totale	-
Total service	11

Auxiliaires

	31 décembre 2024		31 décembre 2025	
	nombre de contrats	ept	nombre de contrats	ept
Auxiliaires payé-e-s à l'heure	75	22.89	92	26.87
Auxiliaires mensualisé-e-s	5	2.57	16	6.22
Auxiliaires payé-e-s au forfait	107	*	97	*
Total service	187	25.46	205	33.09

* information indéterminée car à la tâche

Événements marquants

L'année sportive 2025 a été riche en événements festifs et populaires. Le développement du sport pour toutes et tous s'est poursuivi grâce à de nouveaux programmes et de nouvelles initiatives, comme avec le Sunday Trainings qui a proposé 3 cours collectifs gratuits.

Dans le cadre de l'évolution du Service des sports, engagée afin de répondre de manière efficiente aux missions actuelles et aux enjeux futurs de la politique sportive communale, une nouvelle organisation a été mise en place. Les anciennes unités ont été regroupées en quatre domaines: Infrastructures et Surfaces sportives, Manifestations sportives, Développement

et promotion du sport. Le Sport international dépend depuis 2022 de la Fondation Lausanne Capitale Olympique.

Durant l'année 2025, on soulignera en particulier les événements et réalisations suivantes:

- le nouveau record d'inscriptions à plus de 36'000 pour la manifestation des 20KM de Lausanne lors de cette 43^e édition;
- la Fête Fédérale de Gymnastique qui s'est déroulée du 12 au 22 juin sur l'ensemble du territoire lausannois. 65'000 gymnastes, 300'000 visiteuses et visiteurs ont participé à ce rendez-vous sportif, festif et ont partagé de belles émotions lors de la plus grande manifestation sportive de Suisse;
- la FIBA U19 Basketball World Cup s'est déroulée du 28 juin au 6 juillet à la Vaudoise aréna. Au total, 58 matchs ont attiré plus de 75'000 spectateurs et spectatrices;
- l'accueil de l'équipe de foot féminine d'Espagne le 29 juin, dans le cadre de l'EURO 2025 qui a rassemblé plusieurs centaines de personnes le long de l'avenue de Cour pour former une haie d'honneur vivante et haute en couleurs à l'arrivée de la sélection espagnole à leur hôtel lausannois. L'organisation d'un entraînement public de l'équipe espagnole le 30 juin au Stade Juan-Antonio-Samaranch. L'entraînement a rassemblé près de 700 personnes dont une centaine de jeunes footballeuses de Lausanne et région. L'entraînement s'est terminé par une session de photos et de dédicaces.

Du côté des infrastructures, les éléments suivants sont à souligner:

- la rénovation du centre lausannois de badminton;
- le développement de l'avant-projet du stade d'athlétisme au Stade Pierre-de-Coubertin;
- l'analyse globale du patrimoine sportif, visant à évaluer l'état de vétusté des constructions, par le programme signa-terre;
- la fréquentation des patinoires par les écoles lausannoises reste élevée notamment à Montchoisi et à la Pontaise.

Chiffres clés

Manifestations et activités sportives	2023	2024	2025
20KM de Lausanne – participant.e.s	22'193	27'365	36'626
Panathlon Family Games – enfants	6'900	5'700	2'940
Course capitale olympique – participant.e.s	1'200	2'400	1'600
Triathlon de Lausanne – participant.e.s	2'183	2'260	2'500
Christmas Run – participant.e.s	3'167	3'547	4'180
Tournoi de volley interservices - équipes	39	annulé*	annulé*
Volontaires Sportifs Lausannois			
— volontaires actives et actifs	1'314	1'635	1'848
— nombre de manifestations bénéficiaires	24	22	25
Cours été sportif (urbain training, seniors en forme)			
— cours	107	115	149
— inscriptions	2'923	4'162	4'927
Nouveaux projets soutenus par le fonds du sport pour toutes et tous	10	10	13

* Annulé en raison de la météo

	2022/2023	2023/2024	2024/2025
Sports-Passion (sport scolaire facultatif)			
— élèves	3'310	3'213	3'238
— disciplines proposées	44	42	44

Piscines et patinoires	2023	2024	2025
Bellerive-Plage			
— nombre de jours d'exploitation	121	122	121
— nombre d'entrées	232'090	178'056	204'772

Parc de Montchoisi (piscine)			
— nombre de jours d'exploitation	117	124	121
— nombre d'entrées	62'111	56'568	62'532
Mon-Repos			
— nombre de jours d'exploitation	*85	*98	313
— nombre d'entrées	*47'450	*48'896	151'023
Parc de Montchoisi (patinoire)			
— nombre de jours d'exploitation	79	99	106
— nombre d'entrées	31'869	45'380	49'510
Patinoire de la Pontaise			
— nombre de jours d'exploitation	92	90	90
— nombre d'entrées	7'660	10'436	9'206
Vaudoise arena (piscine)¹			
— nombre de jours d'exploitation	330	330	330
— nombre d'entrées	325'000	366'000	367'409

* Travaux nécessitant la fermeture de l'installation

¹ Pour les chiffres de fréquentation de l'ensemble des infrastructures de la Vaudoise aréna, se référer à son rapport de gestion.

Principales activités 2025

Direction

En 2024, la direction du service a entamé, avec un soutien externe, une réflexion approfondie sur le fonctionnement du service, laquelle a abouti en 2025 à une évolution organisationnelle qui permet de répondre à ses missions ainsi qu'aux besoins actuels et futurs de la politique sportive communale. Le présent rapport de gestion est articulé autour de cette nouvelle organisation.

En 2025, le Service des sports a soutenu financièrement 90 associations et club sportifs lausannois ainsi que 35 manifestations sportives, sous différents angles (aides au loyer, formations, soutien de la relève, ...). 12 projets ad hoc ont été soutenus via le Fonds pour le développement de l'activité physique et du sport pour toutes et tous.

L'unité informatique, hors maintenance du parc informatique et support quotidien à ses utilisatrices et utilisateurs, contribue à l'élaboration, au développement et au suivi des sites web du Service des sports. En 2025, l'équipe multimédia a mis l'accent sur la production de contenus multimédias, notamment pour la campagne sur les patinoires ainsi que pour les réseaux sociaux des manifestations organisées ou soutenues par le Service des sports.

La nouvelle unité communication assure, depuis la fin de l'année, la communication interne et externe du Service des sports. A ce titre, elle gère les réseaux sociaux du service, planifie et coordonne ses actions d'information et de communication, en étroite collaboration avec les autres entités, la Direction SCS et le Bureau de la communication de la Ville.

Infrastructures et surfaces sportives

Le domaine «Infrastructures et Surfaces sportives», regroupe désormais les unités *Infrastructures et projets*, *Surfaces sportives* et *Piscines et patinoires*.

Ce nouveau domaine vise à garantir une vision globale et cohérente des infrastructures sportives, tant en matière de suivi des installations que d'exploitation. Il permet de renforcer la coordination entre les unités, de supprimer les fonctionnements en silos et de favoriser les synergies opérationnelles, tout en optimisant la gestion des ressources humaines et financières.

Piscines et patinoires

Avec ses 6 piscines de plein air, Lausanne est la ville de Suisse romande avec la plus grande offre de baignade. Pour les piscines de plein air, la saison estivale s'est caractérisée par:

— Bellerive-Plage: l'accueil de 204'772 personnes est en augmentation de 26'716 par rapport à 2024. Bellerive-Plage a été au cœur d'animations et de

manifestations dont l'édition 2025 de la Fête Fédérale de Gymnastique avec une journée à plus 14'000 entrées, et des cours d'aquagym gratuits pour la population;

- Parc de Montchoisi: la piscine a accueilli 62'532 personnes du 10 mai au 7 septembre, soit près de 16% de plus que la fréquentation moyenne annuelle (54'004) depuis 1985;
- Piscines de quartier à Bellevaux, Boisy, Montétan et Vieux-Moulin: elles ont été ouvertes du 31 mai au 7 septembre. La fréquentation a fortement augmenté (+26%) par rapport à 2024, malgré les conditions météorologiques difficiles de fin de saison. Des cours d'aquagym gratuits pour la population ont été organisés à Boisy et Vieux-Moulin. Des cours de natation y ont été aussi organisés ainsi qu'à Montétan;
- Piscine couverte Mon-Repos: 151'023 personnes ont fréquenté l'établissement en 2025. Cela représente une baisse de 19% par rapport à la fréquentation moyenne depuis 2005. La différence étant surtout notable les premiers mois de l'année, on peut penser que certaines personnes ont gardé leurs habitudes, prises pendant les travaux, à la Vaudoise aréna en début d'année avant de revenir progressivement à Mon-Repos. Cette hypothèse devra être vérifiée en 2026.

L'ouverture des patinoires du Parc de Montchoisi et de la Pontaise (installations de plein air) a eu lieu mi-novembre pour Montchoisi et début décembre pour la Pontaise.

La fréquentation des écoles lausannoises reste élevée:

- à Montchoisi: 11'984 élèves (soit 25% de la fréquentation totale) contre 13'722 élèves en 2024 et 7'529 en 2023;
- à la Pontaise: 4'950 élèves, soit plus de 50% de la fréquentation totale, contre 5'539 en 2024 et 5'382 en 2023.

Durant l'année 2025, le Service a travaillé sur l'élaboration d'une stratégie en lien avec les patinoires à Lausanne.

Surfaces sportives

En dehors des horaires scolaires, soit dès 18h en semaine, 13h les mercredis après-midi et toute la journée les week-ends, les centres omnisports des Bergières, de Grand-Vennes, de la Vallée de la Jeunesse et du Vieux-Moulin permettent entraînements, compétitions et événements variés, organisés par les clubs et sociétés sportives, dans les principales disciplines sportives de salle.

Répartis dans toute la ville, y compris dans ses zones foraines, les centres sportifs du Chalet-à-Gobet, de Chavannes, de Grand-Vennes, de Praz-Séchaud, de la Tuilière et de Vidy, ainsi que le Stade olympique de la Pontaise accueillent la pratique sportive lausannoise de plein air, qu'elle soit libre ou associative:

- En 2025, le Chalet-à-Gobet a enregistré des chiffres de fréquentation des vestiaires de Mauvernay équivalents à ceux de l'an dernier;
- Vidy, «Espace Fair-Play», zone multisports en libre accès dédiée aux sports urbains, accueille 2 terrains de basket 3×3, 2 terrains de basketball et 4 terrains de beachvolley. Une surface de plus de 1'000 m² équipée de modules de street, une rampe d'half-pipe de 9 m de large et une rampe offerte par le CIO permettent la pratique de l'ensemble des sports à roulette. 3 stations de casiers connectés complètent cette offre;
- Le Stade olympique de la Pontaise a accueilli, outre Athletissima (50^e anniversaire), les matches du FC Stade Lausanne Ouchy dans la deuxième catégorie du championnat national (Challenge League).

En plus des centres omnisports, l'unité surfaces sportives gère 31 terrains de football, 1 terrain de rugby, 1 terrain de baseball, 1 terrain de football américain et 1 terrain de hockey-sur-gazon répartis de la manière suivante:

Centres sportifs	Terrains	Equipes	Sportifs/ sportives	dont femmes	Entraîne- ments/ semaine (heures)	Matches/ semaine
Tuilière	9	105	1'575	180	300	53
Chavannes	12	81	1'215	60	225	41
Vidy (y. c. stades de Coubertin et Samaranch)	7	44	660	75	150	22
Praz-Séchaud	1	15	225	0	39	8
Grand-Vennes	2	17	255	160	42	9
Total	31	262	3'930	475	756	133

Infrastructures et projets

Les missions et activités menées par l'unité «Infrastructures et Projets» ont couvert des projets à différentes échelles et étapes de développement tels que:

- Des interventions ciblées, notamment: travaux de renforcement au Centre Sports & Études ou la rénovation du système de circulation d'eau des douches de la piscine de Mon-Repos;
- Des études de faisabilité, notamment: exploitation des terrains de football du Centre sportif de Chavannes, modernisation des 4 piscines de quartier, mise en conformité séparatif du réseau d'eau claire et usée de la piscine et patinoire de Montchoisi ou assainissement énergétique du centre sportif de la Vallée de la jeunesse;
- Divers appels d'offres;
- Collaborations étroites avec Métamorphose, les clubs et les manifestations concernant la rénovation du Stade de Coubertin;
- L'accompagnement d'études en lien avec le développement dans le secteur du stade et du centre sportif de la Tuilière;
- Accompagnement du club de Curling et du club nautique en vue d'une nouvelle infrastructure dédiée au Curling.

Manifestations et activités sportives

2025 a vu une augmentation de la participation dans la plupart des manifestations. Outre la Fête fédérale de gymnastique et la FIBA U19 basketball World Cup mentionnés dans les événements marquants, le Service des sports a activement contribué à la tenue des événements suivants:

- les 20KM de Lausanne, les 3 et 4 mai, la 43^e édition a enregistré un nouveau record absolu de participation et d'inscriptions (36'626, +46% par rapport à 2023). Pour contenir cette importante augmentation, il a fallu instaurer des quotas de dossards par catégorie pour la première fois;
- la 12^e édition de la Course Lausanne Capitale Olympique, le 23 juin, s'est déroulée en collaboration avec Athletissima dans le cadre de leur 50^e anniversaire: 1'600 personnes ont participé à la course lors de la journée olympique mondiale. Le départ a été donné par Thomas Bach et Kirsty Coventry devant la Maison Olympique et l'arrivée a été festive grâce à un «after run» organisé sous les tentes de la Fête fédérale de gymnastique;
- la Course des Plaines-du-Loup a été organisée en collaboration avec Métamorphose le samedi 27 septembre dans le cadre de l'inauguration du nouvel écoquartier. Un grand jeu de type course d'orientation a été proposé permettant aux habitantes et habitants du quartier et autres personnes intéressées de découvrir le quartier de manière ludique avec un carnet de route, des énigmes et des défis à réaliser. Plus de 500 personnes y ont participé;
- la Christmas Run a eu lieu le samedi 13 décembre en soirée. Cette 17^e édition s'est tenue pour la deuxième année consécutive à la place de l'Europe, permettant d'offrir une expérience festive et de profiter des

illuminations et de l'ambiance de Noël. Un concours de déguisement, un spectacle de slackline, des jeux de lumières sur les arches du Grand Pont, une médaille multifonction offerte à tous les participantes et participants faisaient partie des nouveautés. Une collaboration a été faite avec Bô Noël pour l'after run. 4'180 personnes étaient inscrites soit une hausse de participation de 17% par rapport à 2024;

- les Panathlon Family Games® ont été organisés en partenariat avec Lausanne Région, le Panathlon Club Lausanne ainsi que les associations et clubs sportifs lausannois. Cette 14^e édition s'est tenue les 17 et 18 mai sur le site des Pyramides de Vidy et des infrastructures sportives de Vidy. Familles et enfants ont pu découvrir plus de 40 disciplines sportives;
- le Triathlon de Lausanne: la 31^e édition, les 30 et 31 août, a rassemblé plus de 2'500 triathlètes amatrices et amateurs, un record. Les parcours sont désormais établis et appréciés de toutes et tous.

D'autres événements sportifs importants (3×3 Basket, Athletissima, ...) ont également été soutenus par le Service.

Tous les événements listés ci-dessus ainsi que de nombreuses autres manifestations n'auraient pas pu se dérouler sans la participation active de nombreux bénévoles du programme des «Volontaires du Sport Lausannois (VSL)». Nous en profitons donc pour les remercier grandement pour leur contribution.

L'unité «Manifestations et activités sportives» a également contribué à l'organisation et à la tenue des programmes:

- Sports Passion: 44 activités sportives, réparties durant l'année, ont été proposées aux élèves des écoles lausannoises;
- Sport Bien-Être: propose au personnel de l'administration communale 10 activités physiques régulières.

Avec son groupe «support opérationnel», le domaine a appuyé l'organisation (montage/démontage des infrastructures, manutention, transports, etc.) d'événements sportifs et culturels. Ses collaboratrices et collaborateurs ont également assuré l'exploitation de la patinoire de la Pontaise durant ses 90 jours d'ouverture.

Développement et promotion du sport

En 2025, les activités du Domaine Développement et promotion du sport ont été marquées par la conception et la mise en œuvre d'initiatives visant à l'encouragement de l'activité physique au sein de la population et à la promotion du sport associatif, telles que:

- Le programme MiniMove Lausanne, projet pilote porté par le Service des sports en collaboration avec le SEP et QJF et réalisé par la Fondation IdéeSport, est destiné aux enfants de 0 à 4 ans. Il vise à encourager le mouvement dès la petite enfance tout en valorisant les infrastructures sportives le week-end. Il a proposé 17 matinées actives de novembre 2024 à mars 2025, le dimanche de 9h à 11h30 dans les salles de gym du Collège du Belvédère. La saison 2024–2025 a comptabilisé 4'575 inscriptions, avec une moyenne de 269 personnes par matinée, dont 48% de filles et de femmes. Les 7 premières sessions de la saison 2025–2026 ont comptabilisé 1'981 participations avec une moyenne de 283 personnes par matinée;
- Programme Été sportif 2025: du 23 juin au 21 septembre, la 6^e édition a proposé plus de 180 cours collectifs gratuits et encadrés dans les parcs et espaces publics de Lausanne, en collaboration avec les associations Urban Training, Nouvelles Perspectives, Pro Senectute Vaud (PSVD), PEPS et le Cercle des Armes de Lausanne. L'offre a été élargie avec de nouveaux cours d'aquagym, des séances de condition physique sur les équipements de

- fitness urbain, des initiations à l'escrime ainsi que des initiations aux bancs actifs. La participation est à plus de 80% féminine;
- Sunday Trainings: durant l'hiver, le Service des sports, en collaboration avec l'association Urban Training, a organisé 3 matinées sportives intitulées «Sunday Training» aux Halles sportives de Beaulieu. De 9h à 12h, trois cours collectifs gratuits d'une heure chacun ont rythmé ces matinées, réunissant près de 1'000 participantes et participants (dont 87% de femmes). Cette offre a été reconduite pour l'hiver 2025–2026 avec un dimanche par mois de novembre 2025 à mars 2026. Les cours de novembre et décembre 2025 ont comptabilisé près de 540 inscriptions (dont 85% de femmes);
 - Camps multisports: pour cette 3^e édition, 2 camps de jour ont été organisés du 30 juin au 4 juillet et du 11 au 15 août 2025. Destinés aux enfants lausannois de 8 à 12 ans, ces camps visent à promouvoir un mode de vie actif durant les vacances estivales. Au total, 97 enfants (51 garçons et 46 filles) y ont participé, s'initiant aux disciplines proposées aux Halles sportives de Beaulieu ainsi qu'à d'autres sports tels que le judo, le disc golf, la capoeira et la danse urbaine. Trois ateliers extra-sportifs ont également été proposés: prévention des addictions avec Cool & Clean, sensibilisation au handicap avec la RTS, et une rencontre avec une athlète d'élite en collaboration avec Vaud Générations Champions;
 - Street workout: 12 initiations gratuites et encadrées de street workout, dont 6 exclusivement réservées aux femmes ont enregistré 121 participations. Ces sessions, organisées pour la 3^e année consécutive, visent à encourager l'accès des femmes à des espaces publics traditionnellement occupés majoritairement par des hommes;
 - Forum des clubs sportifs lausannois: la 4^e édition s'est tenue le 1^{er} octobre aux Halles nord de Beaulieu. Plus de 120 personnes représentant 65 clubs et associations sportives ont participé à cet événement portant sur le thème de l'intégrité dans le sport;
 - Cérémonie des Mérites Sportifs Lausannois: le 24 novembre au Casino de Montbenon, 316 athlètes (174 femmes, 142 hommes) issus de 30 clubs sportifs ont été récompensés pour leurs performances aux niveaux national ou international. A cette occasion, le Prix Sport & Egalité de la Ville de Lausanne a été décerné à Vanessa Udriot pour son engagement exemplaire en faveur de l'égalité dans le sport lausannois, en particulier dans des disciplines urbaines. Le Panathlon Club Lausanne a également remis son prix du Fair-Play Jean Passet à la jeune Bianca Bonriposi, âgée de 10 ans;

Sport international

Les activités liées au sport international ont été confiées à la Fondation Lausanne Capitale Olympique (FLOC), qui garde un lien fonctionnel avec le Service des Sports¹.

En matière d'événements internationaux, hors manifestations sportives, 2025 fut une année record avec plus de 25 événements soutenus par la FLOC, que ce soit des congrès, assemblées générales ou autres symposiums qui se sont déroulés à Lausanne. Ces événements ont généré des milliers de nuits d'hôtels et de repas et ont permis des collaborations très positives avec d'autres services de la Ville.

La Fondation a continué son travail de renforcement des liens avec les fédérations et organisations sportives internationales, avec plus de 100 rencontres durant l'année.

¹ La FLOC édite son propre rapport d'activité, qui peut être consulté pour plus d'exhaustivité.

Les rencontres avec des fédérations sportives internationales qui n'ont pas leur siège en Suisse ont aussi été riches et couronnées de succès avec l'arrivée et l'installation officielle de 2 nouvelles fédérations, l'ISMF (International Ski Mountaineering Federation) ainsi que l'IFAF (International Federation of American Football) à Lausanne au sein de la Maison du Sport International.

Le travail de sensibilisation et de reconnaissance des acteurs du sport international auprès des instances fédérales a porté ses fruits, puisque le Conseil Fédéral et l'administration fédérale ont publié la stratégie État Hôte en y incluant, pour la première fois, un paragraphe entier mettant en avant le sport international et son importance pour la Suisse tant au niveau de l'image, de l'économie que de la diplomatie sportive.

La FLOC a organisé la journée Lausanne, Capitale olympique, qui aura lieu aux Jeux Olympiques de Milan-Cortina, afin d'y représenter les intérêts de la capitale olympique.

Service social Lausanne (SSL)

Principales missions du service

Direction et support

- coordonner les domaines du service;
- gérer les subventions cantonales reçues pour la délivrance des prestations;
- gérer les projets du service;
- assurer la gestion RH du service;
- proposer un support juridique, statistique et administratif.

Revenu d'insertion (Centre social régional, CSR)

- garantir le minimum vital à la population lausannoise en situation d'indigence;
- instruire les dossiers d'indépendants pour tout le canton;
- effectuer des enquêtes et gérer les indus.

Information et action sociales (Centre social régional, CSR)

- informer sur les prestations sociales et orienter;
- proposer un appui social à la population lausannoise confrontée à des difficultés pour une aide, un soutien et des conseils;
- proposer des mesures d'insertion socioprofessionnelle;
- faciliter l'accès à la formation des jeunes de 18-25 ans.

Agence d'assurances sociales (AAS)

- accompagner et soutenir la population dans toute démarche administrative en lien avec les assurances sociales;
- constituer les dossiers de prestations d'assurance-vieillesse et survivants (AVS), d'assurance-invalidité (AI) et d'affiliation AVS, gérer les demandes de remboursements de frais de maladie, procéder à l'encaissement des cotisations AVS des étudiantes et étudiants du canton de Vaud;
- contrôler que l'ensemble des Lausannoises et Lausannois soient couverts par l'assurance-maladie de base et traiter les demandes de subsides aux primes;
- verser les allocations familiales (AF), les allocations en cas de service militaire, service civil ou de protection civile (APG) en faveur des personnes sans activité lucrative du canton de Vaud;
- verser les PC Familles et la rente-pont (prestations cantonales) et les prestations transitoires pour chômeuses et chômeurs âgés (prestation fédérale).

Effectif du personnel

Plan des postes

Unité administrative	31 décembre 2024		31 décembre 2025	
	ept alloués	ept affectés	ept alloués	ept affectés
AAS – Direction domaine	2.10	2.10	2.10	2.10
AAS – Section CRD PC	25.30	22.80	27.20	21.30
AAS – Unité AMAL	12.30	8.90	12.30	10.90
AAS – Unité ASO	10.30	9.50	10.50	10.50
AAS – Unité AVS/AI	10.30	10.30	10.30	10.30
AAS – Unité PFM	8.80	8.60	9.60	9.60
Action sociale	33.55	32.75	34.05	30.55
Direction domaine RI	3.00	3.00	3.00	2.80
Direction domaine social	2.45	2.40	2.45	2.40
Direction domaine support	2.00	2.00	2.00	2.00
Direction SSL	3.20	3.00	3.20	3.00
Enquête	5.90	4.50	5.90	3.50
Finances	4.40	1.40	4.40	1.20
Info sociale – SSL	12.05	10.10	11.80	10.00
Insertion	6.30	4.70	6.20	4.70
Organisation & documentation	1.80	1.50	1.70	1.50
Réception RI	15.50	14.50	15.50	14.50
Recouvrement	8.10	7.80	8.10	7.00
Revenu insertion	78.00	68.70	78.00	73.00
RH – SSL	4.70	4.30	4.80	3.80
Stats & mobilité	1.60	0.80	1.50	0.80
Unité commune	12.95	8.20	12.70	8.40
Unité de soutien	9.80	7.90	9.80	8.30
Unité Jad	9.30	6.70	8.58	7.90
Unité juridique	2.20	2.20	2.20	2.20
Total service	285.90	248.65	287.88	252.25

Variation en ept alloués

Unité administrative	du 31 décembre 2024 au 31 décembre 2025
Total service	1.98

Personnel fixe (sans apprenti·e·s ni aspirant·e·s)

Unité administrative	31 décembre 2024		31 décembre 2025	
	nb	ept	nb	ept
AAS – Direction domaine	3	2.10	3	2.10
AAS – Section CRD PC	27	22.80	25	21.30
AAS – Unité AMAL	10	8.90	12	10.90
AAS – Unité ASO	12	9.50	13	10.50
AAS – Unité AVS/AI	12	10.30	12	10.30
AAS – Unité PFM	9	8.60	10	9.60
Action sociale	42	32.75	39	30.55
Direction domaine RI	3	3.00	3	2.80
Direction domaine social	3	2.40	3	2.40
Direction domaine support	2	2.00	2	2.00
Direction SSL	3	3.00	3	3.00
Enquête	5	4.50	4	3.50
Finances	2	1.40	2	1.20
Info sociale – SSL	13	10.10	12	10.00
Insertion	7	4.70	7	4.70
Organisation & documentation	2	1.50	2	1.50
Réception RI	18	14.50	18	14.50
Recouvrement	9	7.80	8	7.00
Revenu insertion	80	68.70	83	73.00
RH – SSL	6	4.30	5	3.80

Unité administrative	31 décembre 2024		31 décembre 2025		
	nb	ept	nb	ept	
Stats & mobilité		1	0.80	1	0.80
Unité commune		10	8.20	10	8.40
Unité de soutien		11	7.90	11	8.30
Unité Jad		8	6.70	9	7.90
Unité juridique		3	2.20	3	2.20
Total service		301	248.65	300	252.25

Apprenties et apprentis

Unité administrative	31 décembre 2024	31 décembre 2025
	nb	nb
Direction domaine RI	1	-
Direction domaine social	1	1
Total service	2	1

Mouvements du personnel, mobilité (sans apprenti·e·s ni aspirant·e·s)

	mouvements 2025		
	fin(s) d'emploi	embauche(s)	
Nombre de mouvement(s)	32	29	
		mouvements 2025	
Nombre de transfert(s)	sortant(s)	entrant(s)	
	-	2	
Total service	32	31	

Motifs des fins d'emploi (sans apprenti·e·s ni aspirant·e·s)

Art.8 (résiliation nom. prov.)	-
Convention de départ	-
Décès	-
Démission	25
Départ à la retraite	4
Fin de contrat	-
Licenciement juste motif ordinaire	-
Licenciement suppression poste	-
Licenciement fin droit trait. 2 mois	2
Licenciement fin droit trait. 24 mois	1
Licenciement juste motif immédiat	-
Licenciement invalidité totale	-
Total service	32

Auxiliaires

	31 décembre 2024		31 décembre 2025	
	nombre de contrats	ept	nombre de contrats	ept
Auxiliaires payé·e·s à l'heure	-	-	-	-
Auxiliaires mensualisé·e·s	35	14.12	28	12.65
Auxiliaires payé·e·s au forfait	-	*	-	*
Total service	35	14.12	28	12.65

* information indéterminée car à la tâche

Evénements marquants

Evolution du recours aux prestations du Service social Lausanne

Après plusieurs années de diminution, puis une stabilisation en 2024, le recours à l'aide sociale a globalement augmenté en 2025, qu'il s'agisse de l'accueil, des prestations financières ou du conseil en permanence.

A l'Agence d'assurances sociales (AAS), une forte diminution de la fréquentation au guichet est constatée alors que la majorité des prestations fournies sont stables ou en augmentation. La création de la nouvelle unité Accueil, soutien et orientation explique en partie cette situation. Cette unité propose un accueil professionnel par un interlocuteur ou une interlocutrice unique capable de mener une analyse globale qui permet de limiter la multiplication des démarches et les interactions inutiles. En complément, d'importants efforts ont été déployés afin d'inciter à l'utilisation de moyens alternatifs au passage au guichet pour les remises de simples documents (ex. courrier ou formulaires de contact). Ainsi 30'000 documents ont été remis par voie électronique via formulaire de contact.

Stratégie SSL pluriannuelle

Une stratégie SSL 2025-2028 a été établie, et sa mise en œuvre a démarré. Parmi les mesures principales, le développement de permanences socio-administratives a débuté et une analyse organisationnelle du Centre régional de décisions PC Familles-Rente pont a été effectuée. Celle-ci permettra la mise en place en 2026 de mesures organisationnelles concernant notamment l'accueil et les processus de remboursement de frais. Des démarches de simplification des processus de gestion des dossiers RI ont aussi été lancées.

Favoriser l'accès aux aides sociales

La permanence mise en place à la Bourdonnette, s'est poursuivie en 2025, grâce à un financement de la Ville, offrant la possibilité à la population de consulter des assistantes sociales et assistants sociaux dans leur quartier.

Protection des collaboratrices et collaborateurs

Un dispositif de prévention et soutien a été mis en place, dont l'objectif est de renforcer la protection des équipes en cas de comportements violents ou harcelants, tout en assurant la continuité de la délivrance des prestations.

En la collaboration avec la Cellule de gestion et de prévention de la violence de la police judiciaire de Lausanne (CGPV), ce dispositif constitue un véritable espace de coordination et de prise de décisions, permettant d'harmoniser les pratiques, d'adopter une posture commune et de centraliser le suivi des situations sensibles.

L'ensemble des cadres a participé à une formation d'une demi-journée afin de découvrir ce nouveau dispositif et comprendre son fonctionnement, s'initier à la gestion de la menace et d'adopter les bons réflexes pour faire face à d'éventuels comportements à risque.

Chiffres clés

Accueil aux guichets	2023	2024	2025
Réception centralisée du CSR de Lausanne	77'798	81'766	85'309
Réception de l'Agence d'assurances sociales	54'535	55'358	43'114

CSR de Lausanne	2023	2024	2025
Revenu d'insertion			
Nombre de dossiers RI payés en moyenne par mois	3'849	3'930	4'036
Montant versé comme aide financière (RI) en millions	85.5	87.8	90.0
Nombre de dossiers d'indépendants analysés pour tout le canton	205	194	181
Nombre d'enquêtes réalisées	114	88	79
Pourcent des aides versées indument avec décision de restitution	1.1	0.9	1.0
Information et action sociales			
Nombre de personnes reçues en permanence à l'Unité info sociale	5'084	5'419	5'427
Nombre de dossiers sans droit RI ayant reçu une aide financière ponctuelle	233	322	284
Nombre de jeunes adultes en difficulté orientés au SSL	559	604	573
Nombre de personnes suivies à l'Unité insertion	307	319	271

Agence d'assurances sociales	2023	2024	2025
Accueil, soutien, orientation			
Bilans en assurances sociales	-	-	2'250
AVS/AI			
Factures envoyées aux étudiantes et étudiants pour leur affiliation	21'022	21'088	21'200
Demandes PC AVS/AI déposées	1'133	1'127	1'124
Assurance-maladie			
Dossiers révisés et demandes de subsides transmis à l'OVAM	5'882	6'043	6'175
Allocations familiales			
Allocations familiales pour personnes sans activité lucrative versées			
— allocation pour enfant de 0 à 16 ans	*7'286	*7'255	*7'444
— allocation de formation professionnelle	2'070	2'186	2'297
— allocation cantonale de naissance	334	346	344
Centre régional de décisions			
Dossiers PC familles ouverts au 31 décembre	2'905	2'774	2'745
Dossiers Rente-pont ouverts au 31 décembre	1'270	1'280	1'349
Nouvelles demandes Prestations transitoires pour chômeuses et chômeurs âgés déposées	147	143	173

* avec prise en comptes des allocations en droit acquis

Organisation

Le Service social Lausanne est la région d'action sociale du canton de Vaud pour la Ville de Lausanne. Il se compose du Centre social régional (CSR) de Lausanne et de l'Agence d'assurances sociales (AAS).

Le CSR de Lausanne est chargé d'appliquer la loi sur l'action sociale vaudoise (LASV). Il délivre à Lausanne le revenu d'insertion (RI) et propose un appui social et des mesures d'insertion socioprofessionnelle. Les tâches qui lui sont attribuées sont financées par une subvention cantonale de la Direction générale de la cohésion sociale (DGCS), calculée en fonction du nombre de dossiers RI financés.

L'AAS accomplit les tâches d'une agence d'assurances sociales pour le compte de la Caisse cantonale vaudoise de compensation AVS (CCVD). Outre les tâches habituelles d'une agence, certaines activités complémentaires lui ont été déléguées par la CCVD.

Elle comprend également l'antenne Lausanne de l'Office vaudois de l'assurance-maladie (OVAM) qui mène l'entier de l'activité liée au domaine de l'assurance-maladie.

Les tâches de l'AAS sont financées par des subventions, principalement cantonales, versées par différents partenaires:

- la DGCS, pour les tâches AAS du Centre régional de décisions (CRD) PC Familles & Rente-pont;
- l'OVAM, pour les tâches effectuées par l'antenne OVAM Lausanne;
- la CCVD, pour les tâches déléguées et les tâches fédérales;
- le Service des curatelles et tutelles professionnelles Lausanne, pour le recrutement des curatrices et curateurs volontaires.

Principales activités 2025

Direction et support

La direction du SSL a finalisé la mise en place des revues de direction mensuelles, permettant un meilleur pilotage du service pour les prestations, les finances et les RH. Ceci s'inscrit dans une démarche d'amélioration continue inscrite dans la stratégie.

La nouvelle solution informatique «ProDoc», développée par l'unité des systèmes d'information du Secrétariat général, a été mise en place en mars 2025 pour remplacer «Dossiers SSL»,

devenue obsolète. Elle permet de créer des dossiers en quelques clics à l'aide d'une interface connectée à la solution cantonale MAORI. Chaque semaine, plus 250 utilisatrices et utilisateurs génèrent et stockent plus de 1'500 nouveaux documents.

Au niveau du support, le service a piloté et finalisé deux procédures d'appel d'offre: l'une portant sur les prestations d'interprétariat, l'autre sur la protection de site incluant la mise à disposition d'agents de sécurité.

Réflexion sur la gouvernance des régions d'action sociale

Au niveau cantonal, la démarche initiée en 2024 pour définir une nouvelle gouvernance des régions d'action sociale a continué en 2025. Elle a abouti à la rédaction d'un projet de loi impliquant un alignement territorial entre l'action sociale et le domaine médico-social. Le SSL est partie prenante de ces réflexions et participe activement aux discussions en cours. Cette nouvelle gouvernance cantonale n'a pas d'impact sur la gouvernance de la région «Ville de Lausanne» (SSL).

Domaine revenu d'insertion (RI)

Le revenu d'insertion (RI) est une prestation financière. Il a pour but de venir en aide aux personnes dépourvues des moyens nécessaires à la satisfaction des besoins indispensables pour mener une existence conforme à la dignité humaine. Il est subsidiaire à l'aide des parents si ceux-ci sont dans l'aisance, aux prestations des assurances sociales fédérales, cantonales ou communales et aux gains que la requérante ou requérant pourrait réaliser lui-même en recherchant un emploi.

Evolution de la demande du RI – Dépenses et moyenne mensuelle du nombre de dossiers



Pour la 2^e année consécutive, le nombre de dossiers a augmenté en 2025. La moyenne annuelle est de 4'036 dossiers payés, valeur presque identique à celle de 2021 (4'035). Le nombre de dossiers ayant reçu un paiement en décembre 2025 était de 4'248, soit 3.1% de plus qu'en décembre 2024 (4'119). Avec une hausse de 2.9% pour la même période, le nombre de personnes est passée de 6'085 à 6'259. Les dépenses suivent une évolution similaire, atteignant 90 millions pour le total de l'année 2025, soit une hausse de 2.5% par rapport à 2024. La composition démographique des bénéficiaires du RI reste stable au niveau de l'âge, du sexe et de la composition des ménages. Ainsi, près de 8% des bénéficiaires sont âgés de 18 à 25 ans, 43% ont entre 26 et 49 ans et 22% plus de 50 ans. 27% sont mineurs. La moitié des bénéficiaires sont des femmes. Si 74% des dossiers sont composés d'une seule personne, les familles monoparentales sont la 2^e catégorie la plus représentée (18%). Les couples avec enfants composent 5% des ménages.

RI et dossiers d'indépendants

Ouvert depuis janvier 2021, le Centre cantonal de compétence Indépendant RI (CCI-RI) effectue l'instruction des dossiers, dont l'analyse de la viabilité de l'entreprise, et rend un préavis quant

au droit RI pour l'ensemble des dossiers des personnes exerçant une activité indépendante dans le canton de Vaud. Il réalise également la révision des dossiers après 6 mois et offre une permanence téléphonique de soutien au personnel des CSR et des CRD du canton.

Bien que globalement le nombre de demandes ait légèrement diminué par rapport à 2024, le nombre de rendez-vous à la suite d'une analyse complète est en faible augmentation en passant de 110 en 2024 à 112 en 2025. La qualité des dossiers transmis s'améliore et les dossiers remplissent plus souvent les critères pour une analyse complète.

Le nombre de sollicitations à la hotline a diminué, passant de 139 sollicitations en 2024 à 97 en 2025. Cette baisse et l'amélioration de la qualité des dossiers peut s'expliquer par l'apprentissage continu et le support apporté par le CCI-RI depuis 2021.

Enquêtes

En 2025, l'Unité enquêtes a ouvert 95 enquêtes (104 en 2024). 79 enquêtes ont été restituées dont 42 purement administratives et 7 uniquement de terrain, les autres étant mixtes.

Aides versées indûment

Le nombre de décisions de restitution reste stable par rapport à 2024, avec 214 décisions en 2024 et 215 en 2025. En revanche, le montant total réclamé est en hausse, passant de CHF 949'000.– en 2024 à CHF 1'065'000.– en 2025.

Domaine information et action sociales (DIAS)

Permanence et appui social

Toutes les personnes domiciliées à Lausanne et confrontées à des difficultés sociales peuvent trouver une aide, un soutien et des conseils auprès de l'Info sociale.

L'unité Info sociale informe les Lausannoises et les Lausannois sur les prestations sociales auxquelles elles et ils ont droit et les oriente vers les bonnes aides.

Une évolution de la fréquentation de l'unité est constatée depuis 4 ans, avec une augmentation de 13% des entretiens de permanence depuis 2022. En 2025, plusieurs mois ont connu des pics de fréquentation allant jusqu'à 533 permanences par mois. Les assistantes sociales et assistants sociaux de l'unité font régulièrement des entretiens en anglais, espagnol, portugais ou italien. Les personnes peuvent également venir accompagnées pour la traduction.

Par ailleurs, une augmentation des aides casuelles RI est à relever au sein de l'unité, ainsi qu'une complexification des situations. Les partenaires orientent souvent les Lausannoises et Lausannois vers l'unité pour des avances sur prestations ou pour des aides ponctuelles.

Prise en charge des jeunes

Le dispositif jeunes adultes en difficulté (JAD) a pour but de faciliter l'accès à la formation certifiée des jeunes adultes et d'éviter le recours au revenu d'insertion.

En 2025, sur les 573 (604 en 2024) jeunes orientés au SSL, 210 (220 en 2024) ont été reçus à l'unité JAD. Sur l'année, 305 personnes au total ont débuté un suivi à l'unité, tenant compte des jeunes transférés d'autres unités ainsi que des mineurs proches de la majorité notamment et des médiations. 170 jeunes ont démarré une mesure d'insertion sociale de transition (223 en 2024) et 58 (57 en 2024) ont entamé une formation certifiée (CFC ou école).

La complexification des dossiers, constatée dès 2023, se confirme, ce qui rend plus difficile les entrées en mesure d'insertion sociale de transition et en formation.

De plus en plus de jeunes doivent être aidés par du RI en attendant l'obtention d'une bourse d'étude.

Elaboration d'un projet professionnel

L'unité Insertion accompagne des bénéficiaires pour élaborer, valider et mettre en œuvre un projet de formation ou un projet professionnel au sens plus large en collaboration étroite avec les assistantes et assistants sociaux du SSL et les conseillères et conseillers en placement de l'unité commune Office régional de placement (ORP)-CSR. Une des prestations destinées aux

bénéficiaires de l'unité commune ORP-CSR permet d'évaluer la faisabilité d'un projet de formation proposé par les bénéficiaires avant leur réalisation.

Les fins de suivi positives sont constituées de formations courtes ou longues et de reprises d'emploi; les suivis permettent également d'identifier différents freins, entre autres en lien avec la santé des personnes.

Un éclairage sur les sorties vers l'emploi, plus fréquentes ces dernières années, démontre que sur 141 fins de suivis en 2025, 26 personnes ont pu retrouver une activité professionnelle après une validation de projet par l'unité Insertion. Ces reprises d'emploi ont pu se concrétiser suite à la finalisation d'une formation courte, d'un stage ou d'une mesure d'insertion socio-professionnelle qui ont renforcé l'employabilité des bénéficiaires.

Les types de projets qui ont pu être concrétisés avec l'accompagnement par les conseillères en insertion sont variés, par exemple: auxiliaire de santé, formatrice ou formatrice d'adultes, logisticien ou logicienne, auxiliaire de laboratoire, manutentionnaire-livreur, auxiliaire de l'enfance avec article 32, chauffeur poids lourd, assistante ou assistant administratif Prolog emploi, etc.

Domaine agence d'assurances sociales (DAAS)

Accueil, soutien et orientation

L'unité Accueil, soutien et orientation, composée de conseillères et conseillers en assurances sociales, est la porte d'entrée de l'agence pour toutes nouvelles demandes de prestations. A la suite des travaux menés en 2024 et de la finalisation du cursus de formation indispensable, la population a pu être accueillie dès le mois de mars 2025. Le bilan complet effectué lors de chaque entretien permet de lutter efficacement contre le non-recours. Les entretiens de qualité et les connaissances élargies du domaine ont permis d'initier une demande de prestations (65% des cas), voire plusieurs demandes de prestations (15%). Pour les 20% restant, l'analyse de la situation démontrait que tout était en ordre au niveau des assurances sociales. Les personnes ont été réorientées auprès de partenaires pouvant potentiellement apporter une réponse complémentaire au besoin évoqué.

Affiliation à l'AVS des personnes aux études

Sur la base des données collectées auprès des 85 établissements vaudois d'enseignement, 21'200 factures de cotisations AVS ont été envoyées aux jeunes de plus de 21 ans en formation. Au terme du traitement effectué sur délégation de la Caisse cantonale vaudoise de compensation AVS, 12'533 personnes ont bénéficié d'une dispense partielle ou totale grâce aux cotisations versées par le biais d'une activité lucrative exercée en parallèle de leurs études.

Rentes et prestations complémentaires à l'AVS/AI

Si les demandes de rentes sont en baisse, ces dernières pouvant être déposées directement auprès des Caisses de compensation compétentes, les demandes d'estimations sont en augmentation (549 en 2025 et 507 en 2024). Un constat qui démontre l'efficacité des différentes actions d'information au public, telle que la tenue de la soirée d'information sur la préparation à la retraite destinée aux Lausannoises et Lausannois âgé·e·s de 57 à 64 ans qui a eu lieu en février 2025 à Beaulieu.

En matière de prestations complémentaires à l'AVS et à l'AI, les demandes déposées à l'agence restent stables: elles s'élevaient à 1'124 pour l'année 2025 et à 1'106 pour l'année précédente.

Assurance-maladie

L'unité a pour mission de compléter les demandes de subsides à l'assurance-maladie, d'enregistrer les modifications des demandes existantes et transmettre ces informations à l'antenne lausannoise de l'Office vaudois de l'assurance-maladie (OVAM), en charge du traitement des dossiers. Elle a également pour mission de vérifier que chaque nouvelle personne domiciliée à Lausanne (naissance ou arrivée de l'étranger) soit assurée. En collaboration avec le CSR, elle gère certaines prestations en faveur de personnes sorties du RI (remboursement casuel de la franchise LAMal) et des bénéficiaires du RI (double affiliation LAMal et dispositif LAMal annuel

pour favoriser une prime la plus basse). Elle offre enfin un soutien à toute la population lausannoise pour opérer un choix judicieux en matière de couverture d'assurance-maladie.

Une légère hausse des demandes de subsides est constatée (+2.1%), sans être proportionnelle à l'augmentation significative des primes d'assurance-maladie observée en 2025.

Allocations familiales

Sur délégation de la CCVD, l'unité gère les allocations familiales (allocation pour enfant de 0 à 16 ans, allocation de formation professionnelle et allocation cantonale de naissance) en faveur des personnes sans activité lucrative pour l'ensemble du Canton de Vaud. On observe une augmentation de 2.6% du nombre d'allocation octroyées.

Centre régional de décisions (CRD)

Prestations complémentaires Familles (PC Familles)

Les PC Familles ont pour but de garantir la sécurité matérielle des familles de condition modeste qui travaillent. La compétence du CRD du Grand-Lausanne s'étend, en sus de Lausanne, aux régions d'action sociale de l'Ouest lausannois, de l'Est lausannois et de Prilly-Echallens.

Le nombre de dossiers ouverts au 31 décembre 2025 est stable par rapport à 2024. Ce chiffre est toutefois provisoire puisqu'au moment de la rédaction du rapport, tous les dossiers n'étaient pas finalisés.

Rente-pont

La rente-pont a pour but de couvrir les besoins vitaux des personnes ayant atteint l'âge de 62 ans révolus pour une femme et 63 ans révolus pour un homme (ou, pour les personnes remplissant les conditions d'accès au RI, 60 ans révolus pour une femme et 61 ans révolus pour un homme), n'ayant pas droit ou ayant épuisé leur droit aux indemnités de chômage, évitant ainsi l'anticipation de la rente AVS et LPP. Cette prestation est relativement stable depuis plusieurs années (env. +5% par rapport à 2024).

Prestations transitoires pour chômeuses et chômeurs âgés (LPtra)

Ce sont des prestations destinées aux personnes de 60 ans et plus qui ont épuisé leurs indemnités de chômage. Elles doivent couvrir leurs besoins vitaux, au plus tard jusqu'à ce qu'elles atteignent l'âge de référence de la retraite. Selon les statistiques publiées le 11 juin 2025 par l'Office fédéral des assurances sociales portant sur la période du 1^{er} juillet 2021 au 31 décembre 2024, Vaud est le canton qui compte le plus grand nombre de bénéficiaires LPtra (15.1% du total national). Cette gestion est assurée par le CRD du Grand-Lausanne sur délégation de la CCVD.

Service du travail (ST)

Principales missions du service

Office régional de placement

- proposer un poste adéquat à chaque demandeuse et demandeur d'emploi;
- conseiller les demandeuses et demandeurs d'emploi sur les possibilités de mesures actives telles que des cours ou des programmes d'emplois temporaires;
- prospecter les entreprises afin de les inciter à annoncer leurs postes disponibles au Service public de l'emploi.

Emploi Lausanne

- organiser dans des métiers variés des programmes d'emplois temporaires dans le but d'augmenter les qualifications des demandeuses et demandeurs d'emploi;
- proposer des mesures adaptées aux bénéficiaires de l'assurance-chômage, du revenu d'insertion et de l'assurance-invalidité;
- entretenir un réseau de places d'accueil en étroite collaboration avec les services de la Ville, des institutions à but non lucratif et un réseau d'entreprises privées.

Inspection du travail Lausanne (ITL)

- veiller, par une politique d'information préventive et par des contrôles, au respect par les entreprises lausannoises de la bonne application de la loi sur le travail et ses ordonnances attachées ainsi que l'ordonnance sur la prévention des accidents;
- renseigner les personnes qui habitent ou travaillent à Lausanne dans le domaine du droit du travail (public et privé).

Fondation lausannoise d'aide par le travail (F.L.A.T.)

- faciliter l'insertion professionnelle par le financement d'une formation, d'un perfectionnement ou l'acquisition de matériel professionnel.

Effectif du personnel

Plan des postes

Unité administrative	31 décembre 2024		31 décembre 2025	
	ept alloués	ept affectés	ept alloués	ept affectés
Administration ST	11.10	11.00	11.50	10.40
Emploi Lausanne	47.05	42.20	46.75	41.00
FLAT	1.35	1.20	1.35	1.30
Inspection du travail	7.75	7.45	7.75	7.45
Office régional de placement	104.80	64.50	104.25	72.80
Unité commune ORP-CSR	24.60	13.00	24.60	15.80
Total service	196.65	139.35	196.20	148.75

Variation en ept alloués

Unité administrative	du 31 décembre 2024 au 31 décembre 2025
Total service	-0.45

Personnel fixe (sans apprenti·e·s ni aspirant·e·s)

Unité administrative	31 décembre 2024		31 décembre 2025	
	nb	ept	nb	ept
Administration ST	12	11.00	12	10.40
Emploi Lausanne	50	42.20	49	41.00
FLAT	2	1.20	2	1.30
Inspection du travail	9	7.45	9	7.45
Office régional de placement	68	64.50	78	72.80
Unité commune ORP-CSR	14	13.00	17	15.80
Total service	155	139.35	167	148.75

Apprenties et apprentis

Unité administrative	31 décembre 2024	31 décembre 2025
	nb	nb
Administration ST	1	1
Emploi Lausanne	1	1
Total service	2	2

Mouvements du personnel, mobilité (sans apprenti-e-s ni aspirant-e-s)

Nombre de mouvement(s)	mouvements 2025	
	fin(s) d'emploi	embauche(s)
	11	25
Nombre de transfert(s)	sortant(s)	entrant(s)
	3	1
Total service	14	26

Motifs des fins d'emploi (sans apprenti-e-s ni aspirant-e-s)

Art.8 (résiliation nom. prov.)	-
Convention de départ	3
Décès	-
Démission	7
Départ à la retraite	1
Fin de contrat	-
Licenciement juste motif ordinaire	-
Licenciement suppression poste	-
Licenciement fin droit trait. 2 mois	-
Licenciement fin droit trait. 24 mois	-
Licenciement juste motif immédiat	-
Licenciement invalidité totale	-
Total service	11

Auxiliaires

	31 décembre 2024		31 décembre 2025	
	nombre de contrats	ept	nombre de contrats	ept
Auxiliaires payé-e-s à l'heure	16	0.33	16	0.37
Auxiliaires mensualisé-e-s	12	4.13	12	4.21
Auxiliaires payé-e-s au forfait	-	*	-	*
Auxiliaires payé-e-s à la journée	6	*	-	*
Total service	34	4.46	28	4.59

* information indéterminée car à la tâche

Événements marquants

En raison de l'augmentation du nombre de demandeuses et demandeurs d'emploi, le nombre de dossiers traités par chaque conseillère et conseiller en personnel (CP) de l'office régional de placement a été particulièrement élevé cette année, malgré l'engagement de ressources en personnel supplémentaires.

La campagne annuelle de l'Inspection du travail s'est axée sur la protection des travailleuses enceintes dans les crèches et centres de vie infantine. Dans ce cadre, l'organisation en cas de situation d'urgence ainsi que la durée du travail et du repos ont été abordées. Les entreprises visitées ont réservé un bon accueil aux inspectrices et inspecteurs. Si les risques pour les femmes enceintes ou allaitantes étaient majoritairement connus, les mesures visant à y pallier font souvent défaut. Environ un tiers des entreprises visitées n'avaient pris aucune mesure particulière visant à ne pas exposer les femmes enceintes ou allaitantes à des activités pénibles ou dangereuses.

Avec une prestataire externe (hygiéniste du travail), l'Inspection du travail Lausanne a conduit une campagne portant sur les nuisances olfactives dans les magasins de cosmétiques. Si les valeurs mesurées restent globalement dans les normes de la méthodologie de mesure choisie, les pollutions de l'air et les odeurs peuvent avoir un impact sur la santé des travailleuses et travailleurs. Il a principalement été recommandé aux entreprises de se doter de moyens de ventilation adéquats et d'informer les travailleuses et travailleurs sur les composés des produits.

En juin 2025, l'ITL a été invitée par le SECO à présenter ses campagnes dans le cadre de la journée nationale sur l'inspection du travail. Lors de rencontres avec des représentants de la Commission fédérale pour la santé et la sécurité au travail (CFST) et du SECO, les organes fédéraux ont salué le travail effectué par l'Inspection du travail Lausanne.

L'année écoulée a constitué une période de consolidation pour Emploi Lausanne. Cette phase a permis de stabiliser l'organisation et de maintenir un haut niveau de qualité dans les prestations délivrées.

La collaboration avec l'Assurance invalidité (AI) s'est poursuivie, avec une progression d'un tiers du nombre de personnes suivies, passant à 40 pour l'année 2025. Dès le 1^{er} janvier, un nouveau dispositif de formations en compétences de base a été mis en œuvre. Dans les ateliers, un travail continu est mené afin de rester plus proche du marché du travail.

Chiffres clés

Office régional de placement	2023	2024	2025
Effectifs et taux de demandeurs-euses d'emploi et chômeurs-euses, moyennes annuelles			
Demandeurs d'emploi	5'610	6'225	7'062
Chômeurs	3'389	3'884	4'569
Taux de demandeurs d'emploi	7.3	8.2	9.1
Taux de chômage	4.4	5.1	5.8
Personnes en demande d'emploi selon diverses caractéristiques, moyennes annuelles			
Total	5'610	6'225	7'062
dont bénéficiaires du RI inscrits auprès d'un ORP	752	630	750
Selon le sexe			
— Hommes	3'004	3'378	3'836
— Femmes	2'607	2'847	3'227
Selon l'origine			
— Suisses	2'559	2'792	3'074
— UE-27	1'826	2'112	2'468
— Hors UE	1'226	1'321	1'520
Selon l'âge			
— Moins de 20 ans	74	79	93
— 20 à 29 ans	1'115	1'281	1'443
— 30 à 39 ans	1'856	2'095	2'411
— 40 à 49 ans	1'319	1'415	1'654
— 50 à 59 ans	967	1'043	1'130
— 60 ans et plus	280	311	332
Selon la formation			
— Ecole obligatoire	1'527	1'645	1'850
— Degré secondaire II – Formation professionnelle	1'432	1'472	1'641
— Degré secondaire II – Formation générale	393	451	465
— Degré tertiaire – Formation professionnelle supérieure	365	430	460
— Degré tertiaire – Hautes écoles spécialisées et pédagogiques	475	497	577
— Degré tertiaire – Hautes écoles universitaires	1'413	1'728	2'066
— Non renseigné	6	3	3
Selon la durée de chômage			
— 0 à 12 mois	4'957	5'503	6'126
— 13 à 24 mois	445	574	754
— Plus de 24 mois	209	147	183

Office régional de placement	2023	2024	2025
Branches économiques rassemblant le plus de demandeurs-euses d'emploi, moyennes annuelles			
Total	5'610	6'225	7'062
Hôtellerie et restauration	529	639	736
Santé et action sociale	647	635	688
Activités de services administratifs et de soutien	441	461	499
Activités spécialisées, scientifiques et techniques	352	430	491
Bâtiment et génie civil	402	406	445
Commerce de détail	403	382	442
Enseignement	333	359	407
Arts, spectacles et activités récréatives	268	284	304
Autres activités de services	167	209	260
Administration publique, assurances sociales	197	203	226
Commerce de gros	188	200	225
Trafic et transports	169	177	223
Autres branches	1'514	1'840	2'116
Entrées et sorties de personnes en demande d'emploi, effectifs annuels			
Entrées	8'642	9'120	9'200
Sorties	8'306	8'199	8'685

Emploi Lausanne	2023	2024	2025
Mesures d'insertion (assurance chômage, aide sociale, assurance invalidité)			
Nb mesures	1'146	1'168	1'107
Nb participant-e-s	1'003	1'033	970
Nb jours de formation	57'345	60'679	60'890
Satisfaction des bénéficiaires			
Mesures assurance-chômage	89%	89%	87%
Mesures aide sociale	95%	*n/a	100%
Stages (assurance chômage, aide sociale, assurance invalidité)			
Nb stages	71	99	89
Nb participant-e-s	57	74	59
Nb jours de stage	1'972	3'039	2'687

* en attente des données cantonales

Inspection du travail	2023	2024	2025
Nombre de contrôles	450	406	414
Sollicitations de la permanence	2'464	2'699	2'474

Fondation lausannoise d'aide par le travail (F.L.A.T)*	2023	2024	2025
Nombre de personnes qui se sont adressées à la F.L.A.T.	149	177	146
Nombre de demandes déposées	48	41	58
Nombre de projets soutenus	25	20	14
Nombre de projets refusés/annulés	24	21	36

* FLAT 2025: Sous réserve de modifications de l'organe de révision

Organisation

Le Service du travail met en œuvre la politique de la Ville de Lausanne dans les domaines de l'emploi et de la protection des travailleuses et travailleurs. Il se compose de l'Office régional de placement de Lausanne, de l'Unité commune ORP-CSR de Lausanne, d'Emploi Lausanne, de la Fondation lausannoise d'aide par le travail et de l'Inspection du travail Lausanne.

L'ORP de Lausanne est chargé d'appliquer à Lausanne la loi fédérale sur l'assurance-chômage. Les charges de fonctionnement de l'ORP sont financées par le Fonds fédéral de compensation de l'assurance-chômage.

Subordonnée à l'ORP de Lausanne, l'Unité commune ORP-CSR, en étroite collaboration avec le Service social Lausanne, applique la loi cantonale sur l'emploi qui permet un suivi socioprofessionnel des bénéficiaires du revenu d'insertion proches du marché du travail. Ce dispositif est financé en totalité par le Canton de Vaud.

Emploi Lausanne organise les mesures d'insertion professionnelles et socioprofessionnelles proposées par la Ville de Lausanne. Ses activités font l'objet de financements par la Confédération, le Canton de Vaud, l'Office cantonal AI, ainsi que d'autres instances, soit par des subventions, soit par des facturations de prestations.

L'Inspection du travail Lausanne (ITL) est chargée d'appliquer la loi sur le travail (LTr) et l'ordonnance sur les accidents (OPA) sur le territoire de la Commune de Lausanne. Les activités de l'ITL dans les domaines de la santé et de la sécurité au travail sont en partie subventionnées par la CFST.

La Fondation lausannoise d'aide par le travail est une fondation de droit privé dotée d'un capital propre pour financer les prestations qu'elle octroie. Elle est rattachée à l'administration communale.

Principales activités 2025

Direction et administration

Durant l'année 2025, des changements structurels et d'évolution de personnel ont été apportés au sein de l'unité RH afin de faire face à l'augmentation du volume d'activité tout en garantissant la qualité des prestations.

Les activités de l'URH ont une nouvelle fois été directement et fortement impactées par l'évolution de la conjoncture économique et ses conséquences sur le taux de chômage. Ces dernières se sont traduites notamment par une augmentation du personnel accompagnant les personnes en difficulté sur le marché de l'emploi, avec un taux d'entrée de 15% et une augmentation de l'effectif du personnel du service de 8.3%.

L'unité Support est constituée de 3 entités, soit Administration-Comptabilité-Intendance (ACI), Informatique et Télécoms (SSTLUit) et Documentation et Archivage (DocAr).

L'unité ACI a poursuivi la gestion comptable et financière du service. Quelques besoins de traitements particuliers des imputations comptables ont pu être améliorés, en collaboration avec le Service des finances. De plus, l'unité ACI a maintenu son effort dans le domaine de l'analyse des coûts des entités du service et de leur projection budgétaire. Un outil de calcul des points d'équilibre budgétaires d'Emploi Lausanne a notamment été mis en place.

L'unité SSTLUit a assuré sa mission de support informatique pour la direction SCS. Elle a mené à bien en particulier, l'introduction, pour tous les services soutenus, de la gestion d'impression «Follow You», induisant le décommissionnement des imprimantes individuelles.

En collaboration avec le SOI, l'unité DocAr, a mis en place un registre des activités de traitement de données personnelles. Cet outil permettra de s'assurer que les unités du service maîtrisent et suivent les bonnes pratiques et les dispositions légales en matière de protection des données personnelles.

Office régional de placement (ORP) et Unité commune (UC)

Suite aux retours de l'enquête de satisfaction du personnel, l'ORP a mis en place divers groupes de travail pour traiter de la charge de travail. Cette initiative a suscité une forte participation des CP et des CAD et a débouché sur des propositions intéressantes. Notamment un projet pilote de «CP volants» pour palier certaines absences, ainsi que l'intégration réussie d'une apprentie au sein de l'ORP. Par ailleurs, un plan de formation interne pour l'accueil des nouvelles personnes a été lancé, avec des ateliers animés par la direction de l'ORP.

Deux secteurs de l'ORP ont participé à un projet pilote visant à tester un modèle d'accompagnement différencié pour les clientes et les clients, qui permet un suivi plus ciblé et personnalisé. Le déploiement global de ce modèle auprès de tous les ORP vaudois est effectif depuis décembre 2025.

L'Unité commune a observé, entre mai et juin, une forte augmentation des orientations des bénéficiaires vers le dispositif. Des mesures d'allègement de la charge de travail du personnel ont été prises jusqu'à ce que de nouvelles ressources aient pu être engagées. Sur l'ensemble de l'année 2025, le nombre moyen de suivis professionnels à l'Unité commune s'est élevé à 750, soit une augmentation de 16% par rapport à 2024. Au cours de l'année, l'objectif minimum de 40% de sorties des bénéficiaires vers l'emploi a été largement dépassé et s'est établi à 48% en moyenne annuelle.

Emploi Lausanne

Le développement de l'offre de prestations se poursuit, notamment par l'augmentation progressive de la capacité d'accueil des ateliers de peinture et d'isolation périphérique, afin de répondre aux besoins des prescripteurs.

Voici quelques exemples de prestations effectuées cette année: travaux de peinture pour le SPSL (plafond des garages à Vigie 2, locaux des ambulanciers) ainsi que pour le SPADOM (volets du domaine du Clos des Abbayes, dans le Dézaley), refonte du site web d'Insertion Vaud, réalisation de capsules vidéo de sécurité pour les SIL-C-FOR! et pour le marketing des SIL concernant les panneaux solaires, ou encore développement d'une nouvelle plateforme «Lausanne participe» pour le Secrétariat général LEA.

Avec un tout nouveau bus 100% électrique, le programme DiversCités a marqué une étape importante vers une mobilité plus durable. Ce véhicule moderne remplace l'ancien bus thermique et a été spécialement aménagé pour répondre aux besoins spécifiques des activités de DiversCités (ex. arrachage de plantes envahissantes, entretien de nichoirs et des compostes dans les jardins familiaux).

L'engagement et le professionnalisme des collaboratrices et collaborateurs ont été reconnus par les partenaires d'Emploi Lausanne. Les retours des mandants sont très positifs. Ils soulignent en particulier la diversité des activités proposées, la proximité avec le marché du travail, ainsi que la capacité à offrir aux participantes et participants des activités fondées sur des projets concrets, porteurs de sens et favorisant l'insertion durable.

Cette reconnaissance s'est traduite par une augmentation des commandes de l'ensemble des mandants pour 2026: SECO (+4 places), DGEM (+14 places) et DIRIS (+7 places), confirmant la confiance accordée à Emploi Lausanne et la qualité des prestations fournies.

Inspection du travail (ITL)

En 2025, les contrôles se sont entre autres axés sur les EMS, les cabinets de physiothérapie et d'ergothérapie, les boulangeries et les boulangeries-confiseries. En fin d'année, l'ITL a mené une action visant à contrôler la sécurité (passages, risques de chute, voies d'évacuations) ainsi que les espaces de stockage dans les magasins ayant pignon sur rue.

L'ITL a mené un total de 414 contrôles dont 79 ont été déclenchés à la suite de réception de dénonciations formelles. Au nombre de 61 en 2023 et 74 en 2024, les dénonciations des conditions de travail sont en hausse depuis plusieurs années (+30% depuis 2023).

Plus d'une trentaine de décisions faisant suite à un premier avertissement ont été rendues et 4 situations ont été dénoncées aux autorités pénales. L'ITL constate un durcissement et une complexification des affaires où quelques dossiers mobilisent d'importantes ressources sur plusieurs mois ou années. Les employeuses et employeurs restent en majorité coopératifs et s'engagent à prendre les mesures nécessaires en matière de santé et sécurité au travail.

Au total, 2'474 personnes ont sollicité la permanence de l'Inspection du travail. Les consultations de personnes travaillant dans les banques, assurances ou agences immobilières ont

significativement augmenté par rapport à 2024, passant de 98 à 179 sollicitations. La santé, l'hôtellerie-restauration et le commerce restent les domaines les plus représentés.

L'ITL a procédé à 3 approbations de plans de locaux industriels et à une trentaine d'examens de plans, réalisés sur demande d'entreprises souhaitant soumettre facultativement leurs plans de construction ou transformation des locaux. Une quinzaine d'analyses supplémentaires ont été réalisées sur des projets mis à l'enquête et pour lesquels ni les architectes ni les maîtres d'ouvrage n'avaient sollicité un examen préalable facultatif. Des infractions à la LTr ou à l'OPA ont été constatées et portées à l'attention des architectes et plusieurs d'entre eux ont exprimé leur satisfaction d'avoir pu être informés proactivement par l'Inspection du travail.

Fondation lausannoise d'aide par le travail (F.L.A.T.)

La Fondation Lausannoise d'aide par le Travail (F.L.A.T.) a pour but de venir en aide aux Lausannoises et Lausannois qui rencontrent des difficultés à trouver un travail, ou qui sont en formation, voire déjà en emploi. La F.L.A.T. intervient notamment en aidant au financement d'une formation, d'un perfectionnement ou pour l'acquisition de matériel professionnel. Administrée par la Ville de Lausanne, mais étant juridiquement indépendante, la F.L.A.T. édite son propre Rapport d'activité annuel disponible sur Internet.

Durant cette année, 146 personnes se sont adressées à la F.L.A.T. 58 demandes ont été déposées dont 23 remplissaient les critères pour être présentées aux instances de la Fondation. 14 demandes ont été acceptées et 9 refusées, lors des 10 séances organisées à cet effet. Les aides sous forme de prêts ont été favorisées pour un montant de CHF 41'883,00.– (CHF 39'845.– en 2024), les dons se montent à CHF 19'267.– (CHF 17'740.– en 2024) pour un montant total de CHF 61'150.– contre CHF 60'535.– en 2024.

La Fondation a également fait l'objet d'une étude externe concernant sa place actuelle au sein de la cartographie des aides octroyées afin de redéfinir ses buts et missions. Les résultats seront connus en 2026.

Inclusion et actions sociales de proximité (SISP)

Principales missions du service

Direction et administration

- contribuer à la définition et la mise en œuvre des politiques sociales communales;
- assurer le soutien des dispositifs du service dans le déploiement de leurs prestations;
- favoriser leur collaboration ainsi qu'au sein de l'administration communale et cantonale;
- apporter le soutien administratif aux entités du service au niveau de la gestion des ressources humaines et de la gestion financière.

Dispositif addictions

- réduire les risques liés à la consommation de drogues;
- favoriser l'insertion sociale et l'accompagnement socio-sanitaire des personnes concernées par l'addiction.

Unité des aides communales

- délivrer la subvention aux abonnements tl auprès de certains publics (Plan climat), assurer la remise de sacs poubelle taxés et de bons pour l'achat de

- vélos musculaires aux jeunes âgés de 14 ans (vélo14), ainsi que la prise en charge de courses de loisirs pour personnes à mobilité réduite;
- traiter les demandes d'aide individuelle au logement (AIL) et d'allocation communale de naissance (ACN).

Dispositif d'aide sociale au logement (DASL)

- venir en aide aux Lausannoises et Lausannois financièrement ou socialement défavorisés qui connaissent des difficultés à trouver et/ou à conserver leur logement.

Dispositif d'aide sociale d'urgence

- couvrir les besoins vitaux des personnes vivant à Lausanne en situation de grande précarité, au travers de l'accueil social de jour, l'hébergement d'urgence et l'aide alimentaire.

Bureau lausannois pour les immigrés (BLI)

- contribuer à la définition de la politique communale en matière d'intégration des étrangères et étrangers et représenter le centre de compétences communal en matière d'intégration et de prévention du racisme;
- assurer la primo-information des personnes migrantes arrivant à Lausanne, conseiller le public sur les questions liées à la migration et soutenir les associations en matière de gestion de projets en lien avec la thématique;
- assurer une permanence de conseil et d'information en matière de racisme pour les incidents ayant eu lieu sur le territoire communal;
- assurer l'information sur la procédure de naturalisation, analyser et traiter les demandes.

Dispositif compétences de base

- faciliter la formation de base des Lausannoises et Lausannois en situation de précarité socio-économique et ne bénéficiant pas d'autres mesures de formation.

Délégation aux seniors

- assurer la mise en œuvre et le développement du plan d'action municipal de la politique sociale communale de la vieillesse, conformément à la démarche «Villes Amies des Aînées et Aînés»;
- garantir le lien entre les différents partenaires internes et externes (associations, institutions, etc.) actifs auprès de la population de seniors.

Unité d'assainissement financier (Unafin)

- Conseiller et accompagner les ménages privés connaissant une situation de surendettement dans la gestion et l'assainissement de leurs dettes;
- Déployer des actions de prévention du surendettement;
- Être un centre de compétences en matière de gestion des dettes, notamment en proposant des formations.

Effectif du personnel

Plan des postes

Unité administrative	31 décembre 2024		31 décembre 2025	
	ept alloués	ept affectés	ept alloués	ept affectés
Aides communales	3.60	3.40	3.20	3.20
Bur. Lausannois pr les immigrés	9.10	9.30	9.45	9.30
Délégation seniors	0.70	0.70	0.70	0.70

Direction SISP	2.90	2.60	3.80	2.80
Disposit. aide sociale urgence*	14.50	14.40	24.30	23.00
Disposit. aide sociale logement**	26.25	25.85	26.15	25.85
Dispositif addictions	1.40	1.40	6.20	6.20
Dispositif compétences de base	0.60	0.60	0.40	0.00
Unité assainissement finances	6.50	6.40	6.40	6.40
Total service	65.55	64.65	80.60	77.45

* Regroupement de: Dispositif aide sociale d'urgence, Etape Saint-Martin et l'Espace

** Regroupement de: Dispositif aide sociale logement, Action sociale logement et Gérance

Variation en ept alloués

Unité administrative	du 31 décembre 2024 au 31 décembre 2025
Total service	15.05

Personnel fixe (sans apprenti.e-s ni aspirant.e-s)

Unité administrative	31 décembre 2024		31 décembre 2025	
	nb	ept	nb	ept
Aides communales	5	3.40	4	3.20
Bur. Lausannois pr les immigrés	13	9.30	11	9.30
Délégation seniors	1	0.70	1	0.70
Direction SISP	3	2.60	3	2.80
Disposit. aide sociale urgence*	19	14.40	30	23.00
Disposit. aide sociale logement**	30	25.85	30	25.85
Dispositif addictions	2	1.40	9	6.20
Dispositif compétences de base	1	0.60		0.00
Unité assainissement finances	9	6.40	9	6.40
Total service	83	64.65	97	77.45

* Regroupement de: Dispositif aide sociale d'urgence, Etape Saint-Martin et l'Espace

** Regroupement de: Dispositif aide sociale logement, Action sociale logement et Gérance

Apprenties et apprentis

Unité administrative	31 décembre 2024	31 décembre 2025
	nb	nb
	-	-
Total service	0	0

Mouvements du personnel, mobilité (sans apprenti.e-s ni aspirant.e-s)

Nombre de mouvement(s)	mouvements 2025	
	fin(s) d'emploi	embauche(s)
Nombre de transfert(s)	10	25
	sortant(s)	entrant(s)
	1	-
Total service	11	25

Motifs des fins d'emploi (sans apprenti.e-s ni aspirant.e-s)

Art.8 (résiliation nom. prov.)	-
Convention de départ	-
Décès	-
Démission	8
Départ à la retraite	1
Fin de contrat	1
Licenciement juste motif ordinaire	-
Licenciement suppression poste	-
Licenciement fin droit trait. 2 mois	-
Licenciement fin droit trait. 24 mois	-
Licenciement juste motif immédiat	-
Licenciement invalidité totale	-
Total service	10

Auxiliaires

	31 décembre 2024		31 décembre 2025	
	nombre de contrats	ept	nombre de contrats	ept
Auxiliaires payé·e·s à l'heure	34	11.57	41	7.32
Auxiliaires mensualisé·e·s	21	8.38	34	12.77
Auxiliaires payé·e·s au forfait	5	*	1	*
Total service	60	19.95	76	20.08

* information indéterminée car à la tâche

Événements marquants

L'essai-pilote de vente de cannabis «Cann-L» compte 1'700 personnes inscrites après 2 années d'ouverture de son point de vente. Ce projet-pilote associant la Ville et Addiction Suisse autour d'une approche axée sur la réduction des risques permet l'étude scientifique des effets sur la santé et sur le marché noir d'une régulation de la vente de cannabis. L'expérience devrait se poursuivre 2 ans de plus, sous le contrôle de l'Office fédéral de la santé publique (OFSP).

La Ville de Lausanne a accueilli pour la première fois en Suisse la Coalition européenne des villes contre le racisme (ECCAR) les 26 et 27 mai, à l'occasion de la réunion de son Comité directeur. Plus de 30 villes européennes, des personnalités engagées en Suisse et le grand public ont échangé sur le racisme structurel dans les domaines du logement, de l'emploi, de l'éducation et de la santé.

Les 5 et 12 février 2025, le SISF a organisé 2 soirées de préparation à la retraite qui ont suscité un fort intérêt. Plus de 1'250 Lausannoises et Lausannois s'y sont inscrits. Animées par des spécialistes de l'administration communale, d'institutions et d'associations partenaires, ces soirées ont eu pour objectif de permettre aux seniors de demain d'anticiper leur transition vers la retraite, de disposer d'une première base d'informations fiables et de les inciter à entreprendre proactivement les démarches essentielles.

L'unité d'assainissement financier (UnAFin) a noué des partenariats innovants avec les SIL ainsi que le Corps de Police, dans l'intention de mieux diffuser les possibilités de bénéficier du soutien gratuit, confidentiel et professionnel apporté par les assistantes sociales spécialisées en matière de gestion des dettes. Ces actions ont permis d'instaurer une information systématique visant à éviter la péjoration de certaines situations financières présentant des risques de surendettement.

Chiffres clés

	2023	2024	2025
Dispositif addictions			
ECS Vallon – nombre de passages	32'476	28'870	26'664
ECS Riponne – nombre de passages	–	36'819	61'757
Contacts au Passage	37'936	37'742	33'235
Contacts Fleur de Pavé	9'237	9'962	10'688
Petits jobs de ramassage par SYSTMD	682	1'124	1'608
Projet pilote Cann-L – Participantes et participants	–	1'200	1700
Sport-Ouverte – Personnes accueillies	3'475	4'422	3'851
Aides communales			
AIL – Ménage bénéficiaires	427	414	390
ACN – Allocations octroyées	243	371	459
Sacs poubelle – Nombre de bénéficiaires	2'076	1'954	2'027
Transports de loisirs – Remboursement de frais – Nombre de courses	50'001	55'139	56'387
Subvention transports publics – Abonnements achetés	8'713	9'814	11'165
Subvention – vélo14 – Bons distribués		*70	577
Dispositif aide sociale au logement (DASL)			
Nouvelles demandes	706	756	716
dont risques d'expulsion	241	413	336

Appuis sociaux logement	582	536	542
Parc de logement (appartements et hôtels conventionnés)	582	577	582
Aide sociale d'urgence			
Personnes hébergées	2'161	2'388	2'467
Nuitées dans les hébergements d'urgence	52'385	73'684	89'581
Accueil de jour – l'Espace – Entrées	53'561	62'275	75'976
Aide alimentaire – Kilos de nourriture distribués (CARL)	773'000	792'000	816'000
Repas servis (soupe populaire) (Mère Sofia)	108'325	122'088	136'688
Bureau lausannois pour les immigrés (BLI)			
Naturalisations – Sollicitations au guichet	835	1'059	900
Projets soutenus par le fonds lausannois d'intégration (FLI)	38	32	35
Cours (Vidy Plage) – Participantes et participants	95	91	109
Permanence info-racisme – Incidents signalés	60	56	90
Rendez-vous citoyens – Participantes et participants	403	491	557
Dispositif compétences de base (CIFEA)			
Heures de cours conventionnées	145'720	145'621	145'772
Unité d'assainissement financier (UNAFIN)			
Nouveaux dossiers ouverts durant l'année	285	267	294
Action de prévention – nombre de participant-e-s	814	1'120	669
Permanence téléphonique Parlons Cash! (nombre d'appels)	892	841	900

* depuis 01.11.2024

Principales activités 2025

Direction et administration

La direction du service s'est notamment impliquée dans l'identification et la mise en œuvre d'actions visant à renforcer la communication et la cohésion interne du service, enjeux particulièrement importants tenant compte de la diversité des entités du SISF.

Elle a piloté la mise à jour de la vision et de la stratégie du dispositif de développement des compétences de base des adultes. Elle a également accompagné le développement du monitoring statistique de certaines des entités du service.

Dispositif addictions

La prise en charge des personnes consommatrices de crack et la régulation d'un espace public profondément modifié par les travaux sur la place de la Riponne ont nécessité le renforcement de la coordination entre acteurs sociaux, médicaux et sécuritaires pour faire face à un défi multifactoriel alimenté par une offre de cocaïne abondante. Dans ce contexte particulièrement complexe, les 3 mesures complémentaires visant à réduire les risques socio-sanitaires et nuisances occasionnées par les consommations dans l'espace public ont été évaluées par Unisanté et continuent leur développement: les prestations de petits jobs pour renforcer le pouvoir d'agir des personnes, l'équipe d'intervention sociale de rue avec 3 nouveaux postes dont une responsable et l'Antenne ECS à la Riponne. Un important travail sur les instances de coordination internes et externes (cantonales, autres villes) a été réalisé par le dispositif. Ces différents éléments, ainsi que la stratégie municipale «Drogues et espace public» a fait l'objet d'un rapport-préavis déposé en fin d'année 2025, présentant à la fois la vision du dispositif addiction (socio-sanitaire) et la vision sécuritaire en lien avec ces thématiques.

La prestation de ramassage des déchets liés aux consommations confiée à Macadam, de la Fondation Mère Sofia, reste stable (564 petits jobs effectués par 94 personnes en 2025, contre 570 jobs et 93 personnes en 2024).

L'association SYSTMD a poursuivi ses prestations réalisées par des pairs à un rythme soutenu (1'608 contre 1'124 en 2024). En 2025, 300 jours de ramassage des déchets pour les tournées du matin et 152 jours pour les tournées de l'après-midi ont été assurés (345 en 2024 et 358 en 2023), donnant à ce travail de sensibilisation auprès des pairs un fort impact sur la propreté de l'espace public. Les animations proposées le mardi et le jeudi après-midi (par exemple: tennis de table, jeux de société, cuisine) ont touché jusqu'à 110 personnes sur la semaine.

L'équipe de «Rel'aids», de la Fondation Le Relais, va à la rencontre sur le terrain d'une population en situation de précarité, confrontée à des problèmes de consommation de drogues. En 2025, à Lausanne, l'équipe est entrée en contact avec 193 personnes (254 en 2024) et a mené 340 accompagnements individuels ou familiaux (395 en 2024).

Les ECS, gérés par la Fondation ABS, offrent aux consommatrices et consommateurs de drogues un espace propre et sécurisant, du matériel adapté et un encadrement professionnel. La fréquentation de l'Antenne de la Riponne, reste forte avec une moyenne de 197 actes de consommation par jour en 2025 (196 en 2024). L'ECS du Vallon continue à encadrer un nombre élevé d'actes de consommation avec une moyenne quotidienne de 74.

Par ailleurs, les prestations d'appuis socio-éducatifs se sont poursuivies au Passage et à la Terrasse, permettant de maintenir le lien social tout en réduisant les risques liés à la consommation de produits stupéfiants. Les prestations d'aide à la survie, telles que les prestations d'hygiène (douches, lessives) ont été très demandées et un total de 368 nouvelles personnes ont été inscrites au Passage (327 en 2024).

La fréquentation des ateliers et activités favorisant l'insertion sociale de personnes en difficulté et souffrant de dépendances des associations l'Eveil et Sport'Ouverte a été, en moyenne, de 23 ateliers par mois en 2025 contre 21 en 2024 pour l'Eveil et de 3'851 personnes accueillies en 2025 contre 4'422 en 2024 pour Sport'Ouverte.

L'association Fleur de Pavé, qui soutient les personnes exerçant la prostitution afin de diminuer les risques liés à cette activité, a dénombré 10'688 contacts, en augmentation par rapport à 2024 (9'962).

Unité Aides communales

Entrée en vigueur le 1^{er} novembre 2024, la subvention Vélo14 offre aux jeunes de 14 ans, sous forme de cartes électroniques, un bon d'une valeur de CHF 300.– pour l'achat d'un vélo musculaire. En 2025, 577 bons ont été distribués, et 343 bons ont été utilisés auprès des magasins partenaires pour une valeur totale de CHF 101'189.–. Les bons restent valables jusqu'à la veille des 16 ans du titulaire.

11'165 abonnements annuels Mobilis zones 11–12 (+1 zone offerte pour les habitantes et habitants des zones foraines) ont été achetés grâce à la subvention «rabais tl» en progression de 13,8% par rapport à 2024. Cette subvention a été octroyée à 3'797 personnes à la retraite (hors PC) (3'355 en 2024), à 1'653 jeunes en formation (1'521 en 2023), 5'538 bénéficiaires des prestations complémentaires AVS/AI (4'787 en 2024) et 177 (151 en 2024) habitants et habitantes des zones foraines ne faisant pas partie des catégories précitées. En 2025, 855 cartes prépayées 3 zones (743 en 2024) ont été vendues au prix de 2 zones par le bureau Info Cité à 331 habitantes et habitants des zones foraines (310 en 2024). Le montant total des subventions versées en 2025 s'élève à CHF 4'259'000.– (CHF 4'136'000.– en 2024).

Les courses de loisirs subventionnées sont destinées aux Lausannoises et Lausannois à mobilité réduite et dans l'incapacité d'emprunter sans aide les transports publics. En 2025, 56'387 courses (55'139 courses en 2024) au bénéfice de 2'267 usagères et usagers (2'166 en 2024) ont été financées pour un montant de CHF 1'117'000.– (CHF 1'096'000.– en 2024).

L'aide individuelle au logement (AIL) vient en aide aux familles qui ont au moins un enfant à charge en apportant une aide financière lorsque la charge locative est trop importante par rapport aux ressources du ménage. En 2025, 390 ménages en ont bénéficié (414 en 2024) pour un montant total (part canton et commune) de CHF 800'000.– (CHF 823'000.– en 2024), montant dont la moitié sera prise en charge par le Canton.

L'allocation communale de naissance (ACN) est une aide destinée aux parents de condition modeste afin de faire face aux premières dépenses générées par la naissance d'un enfant. En

2025, 1'447 naissances et accueils en vue d'adoption ont été enregistrés à Lausanne. Une allocation a été octroyée à 32% de cet effectif (26% en 2024) pour un montant de CHF 494'650.– (CHF 417'290.– en 2024).

Chaque naissance d'un enfant donne droit à une distribution unique et gratuite de sacs poubelles taxés (8 rouleaux de 35 litres ou 16 rouleaux de 17 litres). En 2025, 1'336 familles, soit 92%, sont venues chercher les sacs qui leur sont offerts représentant 13'520 rouleaux (12'752 en 2024). Les personnes souffrant d'incontinence (au sens de LAMal) ont également droit à une remise par année de 5 rouleaux de 35 litres ou 10 rouleaux de 17 litres. En 2025, 691 personnes ont bénéficié de cette prestation (677 en 2024) représentant 4'715 rouleaux (4'605 en 2024).

Dispositif d'aide sociale au logement (DASL)

Le DASL œuvre prioritairement au maintien du logement en cas de risque d'expulsion et à la recherche d'un logement durable sur le marché libre ou subventionné. Son action repose sur différentes offres: hébergement en urgence en hôtel, logement provisoire dans des chambres ou appartements meublés ou une sous-location dans un logement social pour une durée indéterminée à des personnes qui, sans cette sous-location, n'accéderaient pas à un logement.

En 2025, le DASL a reçu 716 nouvelles demandes (756 en 2024). Il s'agit de 144 demandes pour un accès au logement de personnes vivant dans un logement précaire (147 en 2024). De plus, il y a eu 236 situations d'urgence pour une orientation en hôtel (196 en 2024, soit 20% d'augmentation). Il y a eu également 389 situations de ménages en risque de perte de logement, (413 en 2024), réparties entre 200 résiliations de bail et 189 avis d'expulsion de la Justice de Paix et du Tribunal des baux, dont 108 avec comme motif, un défaut de paiement de loyer.

Le dispositif de recherche de logement «Infolog» maintient son rôle essentiel d'information universelle. 339 personnes ont participé à une séance d'information (344 en 2024) et 147 d'entre elles ont souhaité bénéficier par la suite des ateliers personnalisés.

Au 31 décembre, le parc de logement du DASL compte 582 objets, sous contrat avec 60 gérances. Il se compose de 439 logements sociaux et 143 logements meublés (Le Patio, des logements communautaires et des logements provisoires).

En 2025, 540 sous-locataires ont bénéficié d'un suivi social, dont 69 nouveaux ménages. En cours d'année, 90 foyers ont quitté le parc de logement du DASL dont deux tiers pour une solution pérenne: dans le marché libre (32) ou subventionné (20) ou dans leur réseau personnel (11).

Aide sociale d'urgence

Hébergements d'urgence et hébergement d'urgence de transition

Depuis l'annualisation des hébergements d'urgence, le dispositif d'aide sociale d'urgence propose, chaque nuit de l'année, 239 lits: 206 lits dans 5 hébergements d'urgence et 33 lits dans le cadre d'hébergements d'urgence de transition à l'attention de travailleuses et travailleurs précaires et de personnes particulièrement vulnérables notamment en raison de leur âge ou de leur état de santé.

En 2025, 2'467 personnes distinctes ont fréquenté les hébergements d'urgence et de transition de la Ville pour un total de 89'581 nuitées. Les hommes représentent 81% des personnes hébergées, les femmes 15% et les enfants 4%. A relever que 19 personnes accueillies dans l'hébergement de transition pour travailleuses et travailleurs précaires ont pu obtenir un permis de séjour et ainsi régulariser leur situation.

Lors de leurs permanences dans les hébergements d'urgence en 2025, les infirmières et les infirmiers de Médecins du monde ont prodigué des conseils et premiers soins lors de leur passage hebdomadaire dans chacun des lieux.

Le Plan Grand Froid a été déclenché à 3 reprises en 2025, en collaboration et avec l'engagement de la PCi: du 12 au 16 janvier, du 21 au 24 novembre et du 27 au 31 décembre. Un abri additionnel de 50 places a été ouvert lors des épisodes de novembre et de décembre.

L'Espace, accueil de jour (Saint-Martin)

En 2025, l'Espace a comptabilisé 75'976 entrées dans le cadre de sa prestation d'accueil proposée les matins et après-midis du lundi au vendredi, soit une moyenne quotidienne de 292 personnes accueillies. Au 31 décembre 2025, 3'880 personnes y disposaient d'une adresse postale et 202 d'une consigne à bagages. 4'350 entretiens ont été réalisés par les intervenantes et intervenants socio-éducatifs de l'Espace pour un suivi socio-administratif.

La permanence infirmière proposée une fois par semaine à l'Espace, en partenariat avec Point d'eau Lausanne, a été fréquentée par 650 personnes. Depuis octobre, une permanence psychosociale en collaboration avec l'association APPE (Accueil Psy Social Précarité Exclusion) est proposée. En 3 mois, 88 consultations en lien avec la précarité sociale et les problèmes de santé mentale y ont été réalisées.

Aide alimentaire

Le SISF soutient la Centrale alimentaire de la région lausannoise (CA-RL) en charge de récolter des denrées alimentaires et d'hygiène pour les redistribuer gratuitement à 40 associations membres qui offrent quotidiennement de l'aide alimentaire et des repas aux personnes dans la précarité. En 2025, la CA-RL a distribué 816 tonnes de nourriture, soit près de 3% de plus qu'en 2024, ce qui constitue un record sans précédent.

Depuis mars 2025, la Soupe populaire (Fondation Mère Sofia) propose des repas de midi 5 fois par semaine contre 4 auparavant. Ce sont en tout 136'688 repas chauds qui ont été servis en 2025 dont 45'464 les midis (du mercredi au dimanche) et 91'224 les soirs (7 jours sur 7).

L'Echelle (Fondation Mère Sofia) propose un suivi administratif et la distribution d'un colis de première nécessité à des personnes résidant à Lausanne qui rencontrent des difficultés temporaires. Chaque mois, ce sont 320 familles qui bénéficient des colis alimentaires. En 2025, 1'654 entretiens ont été réalisés et l'Echelle a distribué 6'272 colis dans ses locaux de la rue Saint-Martin ainsi que 5'280 colis dans les maisons de quartier, en collaboration avec la Fondation pour l'Animation Socioculturelle Lausannoise (FASL).

Bureau lausannois pour les immigrés (BLI)

Information et conseil

Les *Rendez-vous citoyens* du BLI visent à informer la population lausannoise – en particulier celle issue de la migration – sur ses droits politiques et les diverses façons de participer à la vie sociale et politique locale. En 2025, 7 rendez-vous ont eu lieu. En vue des élections communales de mars 2026, la focale a été mise sur l'enjeu de la participation politique des personnes issues de la migration. Au total, ces événements ont rassemblé 557 personnes. Le bus citoyen est par ailleurs allé à la rencontre de la population au travers de 15 haltes dans différents quartiers de la ville durant l'année.

Intégration sociale

En février, le BLI a organisé une soirée de préparation à la retraite, en collaboration avec la délégation seniors, avec une séance d'information suivie de 9 ateliers spécifiquement destinés aux personnes sans passeport suisse (France, Espagne, Portugal, Italie, pays d'Amérique du Sud, pays des Balkans en albanais et en bosnien/croate/serbe ainsi que 2 groupes pour toutes les autres nationalités, un en anglais et un en français) co-animés par des experts de différents pays. 350 personnes ont participé à cette soirée.

En décembre, la Journée internationale des migrantes et des migrants a fait l'objet d'une soirée de célébration au Casino de Montbenon placée sous l'angle de la participation citoyenne des personnes issues de la migration, réunissant environ 80 personnes.

Pôle de compétence et d'expertise en matière d'intégration et de prévention du racisme

La permanence info racisme offre soutien et informations à toute personne confrontée à une situation à caractère raciste sur le territoire lausannois. En 2025, 90 cas ont été signalés, contre 56 en 2024.

En collaboration avec Unisanté, le BLI a élaboré la «Déclaration de Lausanne», document regroupant des recommandations pour lutter contre le racisme dans le domaine de la santé. Elle a été remise symboliquement au Président de l'ECCAR afin qu'elle puisse circuler au sein des villes européennes engagées dans la lutte contre le racisme.

Né du travail d'étudiantes et étudiants de l'Unil, un écran multimédia «Lausanne coloniale» a été inauguré au sein de l'exposition permanente du Musée Historique Lausanne. Ce dispositif interactif permet de reconsidérer d'une manière inédite de nombreux objets des collections du MHL afin de faire connaître l'impact durable de l'héritage colonial.

Semaine d'actions lausannoises contre le racisme (SACR)

La 19^e édition de la SACR s'est tenue du 17 au 23 mars 2025. Elle a porté sur le racisme dans le monde du travail avec comme objectif de rendre visible ce phénomène, de sensibiliser et de réfléchir collectivement aux moyens de lutter contre toutes les formes de discrimination raciale dans le milieu professionnel. Cette semaine d'actions a rassemblé des employées et employés, des entreprises, des associations, des syndicats, des organisations patronales, ainsi que des chercheuses et chercheurs d'emploi autour d'activités telles que des tables rondes, des expositions, des ateliers et des conférences.

Soutien des associations

La Fête Diver'cité a célébré sa 5^e édition à la Maison de quartier sous-gare. L'événement, organisé par le BLI, a réuni plus de 400 personnes autour d'une vingtaine d'activités et spectacles (danse, créations, cuisine, musique) dans une ambiance conviviale.

Intégration professionnelle

Le Prix Diversité-Emploi-Formation récompense une entreprise qui contribue à l'intégration professionnelle des personnes migrantes. En 2025, ce prix a été remis à l'entreprise lausannoise RDR architectes SA pour son engagement en faveur de l'intégration professionnelle de jeunes migrantes et migrants.

Naturalisations

Le pôle naturalisation a reçu 780 dossiers sur l'année, soit une moyenne mensuelle de 65 dossiers. Durant l'année, le bureau a traité 950 dossiers. La Municipalité a accordé une promesse de bourgeoisie selon le régime du nouveau droit à 1'316 requérantes et requérants dont 301 enfants.

Dispositif compétences de base (DCB)

Le dispositif coordonne la Communauté d'Intérêt pour la Formation Élémentaire des Adultes (CIFEA) constituée de 5 associations: CEFIL de la fondation Le Relais, Espace Femmes d'Appartenances, Corref, Français en Jeu et Lire et Ecrire. En 2025, la CIFEA a offert plus de 145'772 heures de cours conventionnées pour le dispositif. Les différentes formations proposées gratuitement aux adultes vivant à Lausanne leur permettent de développer leurs compétences de base en vue de favoriser leur inclusion sociale et renforcer leur pouvoir d'agir.

Le dispositif inclut également la prise en charge de la garde des enfants des apprenants et apprenantes pendant les heures de cours. A ce titre, une réflexion a été entreprise conjointement avec l'ensemble des partenaires concernés pour en développer l'accessibilité.

Afin de renforcer la visibilité et l'attractivité du dispositif auprès de ses publics-cibles, des capsules vidéo ont été produites en collaboration avec les partenaires et le programme 5D du Service du travail. Ces vidéos seront diffusées en 2026.

Délégation aux seniors

L'année 2025 a permis de dresser un bilan de la politique seniors, et des 31 mesures adoptées par le Conseil communal en janvier 2019. Ces actions s'inscrivent dans une approche transversale impliquant de nombreux services communaux et partenaires associatifs, et visent à avoir un impact significatif et durable sur la vie quotidienne des seniors. Sur les 31 mesures, 26 sont initiées ou mises en œuvre, dans des domaines aussi variés que: Urbanisme, espace public et mobilité; Logement; Culture et bibliothèques; Lutte contre la fracture numérique; Information et participation sociale. Ce premier bilan témoigne de l'engagement de la Municipalité à construire une ville plus solidaire, où chaque génération trouve sa place, avec des avancées significatives dans les domaines clés de l'urbanisme, de la mobilité, du sport, de la culture, du numérique et de la communication. La dynamique partenariale et transversale engagée constitue un levier essentiel pour poursuivre et renforcer cette politique en faveur des seniors.

En début d'année, un colloque organisé avec la Haute école de travail social et de la santé Lausanne (HETSL) a présenté le projet «Intégration et participation sociale des seniors dans les quartiers lausannois» mené avec des étudiantes et des étudiants dans les quartiers des Faverges, des Plaines-du-Loup et de Prélaz-Valency. Plus de 100 personnes ont assisté au colloque, ce qui a permis des échanges riches entre les publics étudiants, professionnels ainsi que les habitantes et habitants.

2 cérémonies des nouveaux seniors, organisées en juin et en novembre, ont rassemblé plus de 600 personnes. Ces événements ont marqué le passage de la vie professionnelle à la retraite, tout en valorisant le travail des associations partenaires et encourageant l'engagement des nouveaux seniors dans la vie sociale, culturelle et associative.

Une conférence consacrée aux activités physiques et sportives, organisée en mars, a mis en évidence l'importance du mouvement pour le maintien de la santé et de l'autonomie.

Par ailleurs, la délégation aux seniors a poursuivi la lutte contre la fracture numérique avec un projet de mentorat informatique, en partenariat avec Caritas Vaud et la Maison de quartier des Faverges. Elle a également organisé en collaboration avec la responsable de prévention de la police judiciaire 3 conférences sur la prévention des arnaques en tout genre.

En décembre, la projection du film *Un air de famille* à la salle du Capitole, organisée avec le Service de la culture et la Cinémathèque suisse, a réuni 600 personnes.

La nomination de la déléguée aux seniors à la vice-présidence de la commission seniors de l'Union des villes suisses survenue courant 2025 permettra de renforcer la visibilité de la Ville de Lausanne au sein des instances nationales.

Unité d'assainissement financier (Unafin)

L'UnAFin a connu une activité importante dans toutes les prestations. Pour la prestation Gestion de Budget Spécialisé destinée aux Lausannois et Lausannoises, UnAFin a ouvert 294 nouveaux dossiers, ce qui représente une augmentation de 10% par rapport à 2024 (267).

Dans le cadre de la prestation Horizon destinée aux bénéficiaires de l'aide sociale (RI) et en étroite collaboration avec le SSL, l'UnAFin a pu réaliser 122 bilans des dettes et entretiens de conseil en 2025. Pour assurer l'accompagnement des Lausannois et Lausannoises en matière d'assainissement, les assistantes sociales ont ainsi réalisé près de 900 entretiens durant l'année.

Porte d'entrée du dispositif, et en collaboration avec Caritas et CSP, UnAFin a consacré 300 heures pour assurer la prise en charge des appels à la permanence téléphonique cantonale PARLONS CASH!

L'UnAFin a pu répondre présente aux différentes sollicitations du réseau pour réaliser des actions de prévention et de formation, ainsi que participer à des événements du SISF et d'autres services de la Ville afin d'assurer la promotion des prestations en matière de prévention et de lutte contre le surendettement.

