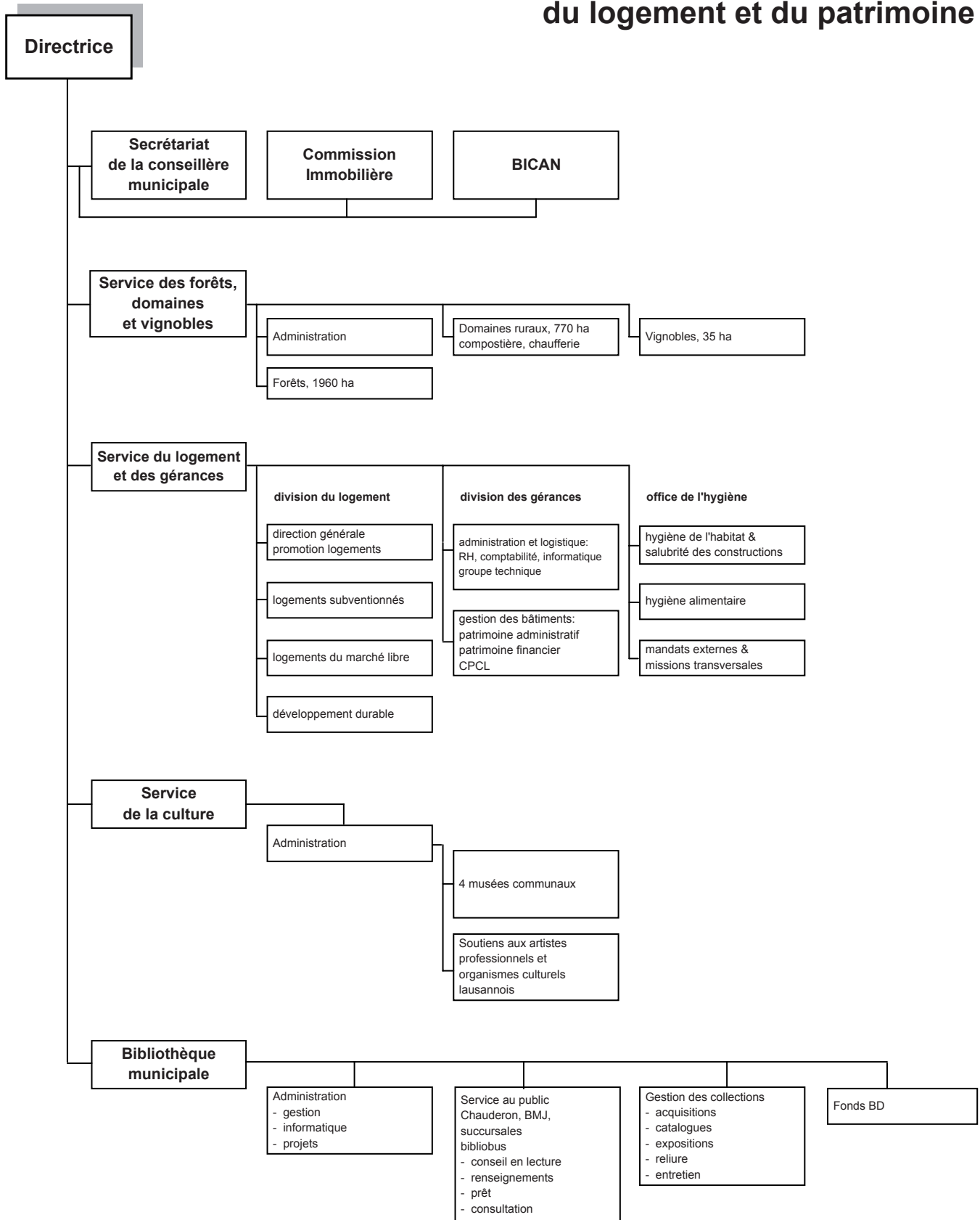


# Direction de la culture, du logement et du patrimoine



## Culture, logement et patrimoine

2007 aura été l'année de la transition ou de la consolidation pour une partie de la direction de la culture, du logement et du patrimoine.

Le service de la culture, qui a vu l'arrivée d'un nouveau chef, a entrepris un travail d'envergure afin de livrer en 2008 un préavis d'intention traçant les grandes lignes de la politique culturelle lausannoise pour les prochaines années.

Quant au service du logement et des gérances, cette année écoulée a permis la consolidation de son organisation, autour d'une forte mobilisation pour renforcer la composante « développement durable » dans l'application de ses différentes missions.

Le renforcement du développement durable a aussi été la ligne directrice du service des forêts, domaines et vignobles, tant grâce au développement du potentiel écologique que dans la mise en valeur du patrimoine historique, culturel et forain lausannois.

### COMMISSION IMMOBILIÈRE

La Commune est amenée à intervenir fréquemment dans le marché immobilier. Elle a d'ailleurs décidé de renforcer sa politique en cette matière. Ces interventions se font sous toutes formes: acquisitions et aliénations gratuites et onéreuses, servitudes, droits d'emption, de préemption ou de réméré, droits distincts et permanents de superficie. La plupart de ces affaires sont soumises à la Municipalité directement par le délégué à la Commission immobilière. Les dossiers importants sont présentés à la Commission qui s'est réunie trois fois en 2007 pour examiner vingt-trois dossiers dont les conclusions ont fait l'objet d'une décision que le délégué se charge d'appliquer: négociation de prix, refus, préparation des actes, etc.

Nous rappelons au surplus que toute acquisition et toute aliénation d'immeuble ou de droit réel immobilier à partir de Fr. 10'000.-- doivent être soumises à la Délégation de la Commission des finances aux affaires immobilières.

En outre, au cours de l'année 2007, le délégué a participé aux séances de diverses commissions et groupes de travail.

Les préavis suivants ont été préparés en tout ou partie par le délégué:

N° 2007/5 – Prolongation de la durée du droit distinct et permanent de superficie en faveur de

la SI Le Vernand S.A. au chemin de Praz-Lau 3, à Vernand-Dessous.

N° 2007/6 – Vente de 1030 m<sup>2</sup> environ de la parcelle n° 3037 située au chemin des Mayoresses à Mme Françoise Guenin Zoutopoulos et à M. Dionissios Zoutopoulos.

N° 2007/12 – Vente à la Commune de Crissier de quatre parcelles en nature de forêts.

N° 2007/31 – Fondation de Verdeil - Octroi d'un droit distinct et permanent de superficie sur une surface d'environ 3210 m<sup>2</sup> de la parcelle n° 2033 sise au chemin de Pierrefleur.

N° 2007/32 – Chemin des Retraites / rue Couchirard - Echange de la parcelle n° 642 propriété de la Commune de Lausanne, contre la parcelle n° 20361 propriété de MM. Kurt Hofmann et Jean-Paul Liardet.

N° 2007/38 – Parcelle n° 15320 sise à Pra Roman - Droit distinct et permanent de superficie en faveur de la Fondation NetAge.

N° 2007/52 – Avenue du Chablais 30 - Droit distinct et permanent de superficie et cautionnement solidaire en faveur de la Société coopérative Cité-Derrière.

N° 2007/60 – Fondation de Beaulieu - Modification du droit distinct et permanent de superficie - Constitution d'un droit distinct et permanent de superficie en faveur de ANLAGESTIFTUNG DER UBS FÜR PERSONAL-VORSORGE.

En outre, le délégué de la Commission immobilière a siégé à la Commission d'estimation fiscale des immeubles du district de Lausanne, en tant que représentant de la Commune de Lausanne.

Nous mentionnons ci-dessous la liste des affaires ayant abouti en 2007 à une inscription au Registre foncier.

#### 1. Acquisitions

##### 1.1. A titre onéreux

###### Immeubles

Claire Zettel et Frédéric Baatard, 871 m<sup>2</sup> - Rue César-Roux 16

Marti Travaux Spéciaux S.A., 878 m<sup>2</sup> - Avenue du Chablais 30

###### DDP

CFF, DDP 15'702 m<sup>2</sup> - chemin de l'Usine à gaz, Renens (frais d'achat)

## 1.2. A titre gratuit

### Terrains

PPE 2477-1 à 2477-28, 87 m<sup>2</sup> - chemin du Marronnier

Philippe Héritier, 38 m<sup>2</sup> - avenue de Chailly 4

Société COOP Bâle, 140 m<sup>2</sup> - avenue de la Sallaz

Ligue pour la lecture de la Bible, 8090 m<sup>2</sup> - chemin de Bérée

## 2. Aliénations

### 1.1. A titre onéreux

#### Terrains

Parcelle n° 655, Le Planemard, Château-d'Oex, 644 m<sup>2</sup>

Parcelle n° 9149, Rue du Grand-Chêne, 144 m<sup>2</sup>

#### Droits réels

Servitude d'empîement, parcelle n° 687, Renens

### 1.2. Echanges

Jean-Marc et Eliane Aebi, avenue Victor-Ruffy - sans soulte

## EFFECTIF DU PERSONNEL

01.01.2007: 32.4 EPT (33 personnes)

31.12.2007: 32.4 EPT (33 personnes)

S'ajoutent à cet effectif six apprentis.

## ÉVOLUTION DU SERVICE

En 2007, suite à l'incendie du 5 janvier des écuries du Chalet-à-Gobet, louées au Centre équestre de Lausanne, la direction CLP a décidé de repenser complètement l'occupation des annexes de l'Auberge du Chalet-à-Gobet. Un groupe de travail a été constitué. Il est présidé par le chef du service des FoDoVi et composé de représentants de SLG, Architecture et Urbanisme. Le premier résultat significatif de ce groupe de travail en 2007 est la récupération des charpentes des anciennes écuries de Beaulieu, en vue d'une reconstruction sur le site du Centre équestre.

En juin, la Municipalité a formellement décidé de transférer la gestion des auberges du Chalet-à-Gobet et de Montheron dès le 1<sup>er</sup> janvier 2009 à FoDoVi.

## SERVICE DES FORÊTS, DOMAINES ET VIGNOBLES

### PRINCIPALES TÂCHES DU SERVICE

Le service des FoDoVi est chargé de gérer et de valoriser, par l'exploitation et la production, par l'accueil et par la préservation, le patrimoine vert de la Ville. Il a plus particulièrement pour mission de :

- Gérer les propriétés forestières de la Ville en tant que ressources urbaines tout en renforçant leurs qualités écologiques et leur productivité.
- Conserver et entretenir de manière rationnelle le potentiel de mise en valeur et d'échange des parcelles propriété de la Ville, qu'il s'agisse de terres agricoles ou de terres non encore affectées, pour les besoins futurs de la commune.
- Contribuer à donner une image de ville verte notamment pour ce qui concerne les domaines « portails » comme Rovéréaz, le Châtelard, la Blécherette, Mauvernay et aussi par l'engagement de la Ville dans la conservation du patrimoine historique, culturel et forain (les Amburnex, les Saugealles et le Chalet-des-Enfants).
- Gérer les propriétés viti-vinicoles de la Ville, patrimoine historique d'exception, dans le respect du développement durable tout en maintenant une stratégie de production de vins de haut de gamme.
- Traiter et valoriser les déchets verts de la Ville, de certaines communes voisines et des entreprises privées qui collectent ce genre de déchets de par leur activité (compostière de la Tuilière).
- Fournir de l'énergie « verte » au réseau de chauffage à distance de la Ville en permettant d'éliminer à moindre frais les déchets de taille du service des parcs et promenades et des entrepreneurs de la région (jardiniers paysagistes), ainsi que les sous-produits forestiers de FoDoVi dont le prix sur le marché des bois d'industrie n'est plus acceptable, et que l'on ne peut pas laisser en forêt pour des raisons de sécurité du public.

## FAITS MARQUANTS

Les faits suivants sont à relever :

- Signature de l'acte de vente du Mt-Bailly à la Commune de Gimel
- A la suite du décès d'Albert Rosat, fermier de la Ville, gérant de la compostière et de la chaufferie de la Tuilière, son épouse abandonne l'exploitation agricole, mais poursuit l'exploitation de la compostière et de la chaufferie avec son fils Eddy au nom de Compost-Energie Sàrl. Les parcelles agricoles sont réparties entre les fermiers de la Ville,
- Mise en service d'une installation de compostage du petit lait aux Amburnex,
- En juin, lancement des chambres d'hôtes au Burignon et, en septembre, des tables d'hôtes à l'Abbaye de Mont,
- Lavaux est désigné patrimoine de l'Humanité par l'UNESCO à Auckland,
- Le Clos des Moines blanc 2005 est désigné meilleur vin blanc vaudois de l'année 2007 par l'Office des Vins Vaudois,
- Les services de FoDoVi et des écoles reçoivent 1800 visiteurs dans les fermes du Chalet de la Ville et de Rovéréaz pour l'anniversaire des 20 ans des fermes pédagogiques,
- 7<sup>ème</sup> édition d'Un arbre un enfant à Vernand-Dessous, qui a accueilli 1 800 participants,
- Participation aux brunchs du 1<sup>er</sup> août de l'Abbaye de Mont, de Château Rochefort et des Amburnex,
- Le 20.09, baptême de la vendange 2007 au Clos des Abbayes, en présence de Mme Silvia Zamora, marraine et M. Jean-Claude Mermoud, parrain,
- Mise en service de l'installation de biométhanisation des Saugealles,
- Mise en service de l'électrofiltre de la chaufferie à bois de la Tuilière, qui devrait diminuer d'environ 95 % les émanations de poussières fines,
- En matière de tourisme vert et d'accueil, à relever

la fréquentation suivante des chambres et tables d'hôtes :

Domaine	Réceptions		Nuitées
	Nbre	Nbre pers.	
Abbaye de Mont (dès septembre)	5	99	
Burignon	27	412	76 (depuis juin)
Château Rochefort	48	498	120

- Poursuite des balades accompagnées en forêt: 27 balades pour environ 380 personnes,
- En résumé, environ 7 000 personnes ont été accueillies dans les « domaines » de FoDoVi,
- Afin de promouvoir ses prestations d'accueil, le service a présenté, du 28 novembre au 8 décembre, au forum de l'Hôtel de Ville, une exposition, dont le thème était « Des plaisirs à déguster dans les domaines de la Ville »,
- Journée « portes ouvertes – dégustations » le samedi 1<sup>er</sup> décembre, dans les cinq domaines,
- Samedi 8 décembre 2007: 205<sup>ème</sup> mise des vins de la Ville à l'aula du Palais de Rumine (en raison de la rénovation de la salle du Conseil communal). Les mises à prix augmentées pour les deux La Côte et le Burignon blancs portent leurs fruits (ce qui n'est pas le cas des deux Dézaley où les acheteurs hésitent à prendre des risques à Fr. 15.-/litre). Finalement, 218 500 litres sont vendus au prix moyen de Fr. 9.88/litre pour un montant de 2 167 078.- fr. 32 965 litres ne trouvent pas preneur. A signaler: 11 nouveaux miseurs.
- Mise des bois feuillus et précieux au Boscal. 1567 m<sup>3</sup> vendus pour une recette totale de 159 000.- fr. A relever une réjouissante augmentation des prix du bois de 30 % pour ces trois dernières années et que depuis le 1<sup>er</sup> octobre, les bois de la Ville sont vendus par La Forestière.

## SERVICE DU LOGEMENT ET DES GÉRANCES

L'année a été marquée par une consolidation de la nouvelle organisation du service, introduite en août 2006. Avec l'arrivée d'un nouveau chef à la division des gérances le 1<sup>er</sup> juin 2007, une réflexion de fond s'est engagée sur les valeurs communes aux deux divisions, sur les missions et la qualité des prestations que la nouvelle organisation doit offrir.

D'une manière générale le secteur du développement durable dans la globalité de ses aspects, environnementaux, sociaux et économiques, devient l'un des axes principaux qui sous tend cette entité.

Au sein de la division du logement, l'année écoulée a été marquée par une forte activité dans le domaine de la promotion et du suivi des projets de logements durables dans le cadre de la réalisation du préavis 3000 logements et la rédaction du préavis Métamorphose.

De son côté, la division des gérances a introduit un examen approfondi de son organisation interne dans le

but de rendre son fonctionnement plus efficace et plus dynamique. Ceci en parallèle avec les activités de gestion courante qui lui sont confiées.

## EFFECTIF DU PERSONNEL

### DIVISION DU LOGEMENT :

Total de la division au 01.01.2007: 26 personnes représentant 23.05 EPT.

Total de la division du 31.12.2007: 28 personnes représentant 24.45 EPT.

### DIVISION DES GÉRANCES :

Total de la division au 01.01.2007: 152 personnes représentant 63.86 EPT

Total de la division au 31.12.2007: 159 personnes représentant 70.82 EPT.

## DIVISION DU LOGEMENT

### Le point sur les projets « 3000 logements »

#### Mont d'Or 42

Caractéristiques	39 logements subventionnés pour personnes âgées répartis dans 2 bâtiments
Morphologie	Immeubles de cinq niveaux + attique
Standard	SIA 380/1
Energie	Chaufferie gaz à condensation - double flux - capteurs solaires thermiques
Avancement du projet	Travaux achevés

#### Victor Ruffy

Caractéristiques	64 logements répartis dans 4 bâtiments ; en PPE (sur droit de superficie) et en location + 1 APEMS
Morphologie	Immeubles de quatre niveaux + attique
Standard	Minergie eco
Energie	Raccordement au CAD - télégestion - double flux
Avancement du projet	Permis de construire obtenu - début du chantier: 1 <sup>er</sup> semestre 2008

#### Pra Roman

Caractéristiques	61 logements adaptés pour les seniors en location, répartis dans 8 villas collectives
Morphologie	Villas de deux niveaux + combles
Standard	Minergie
Energie	Chaufferie bois plaquettes - télégestion - double flux
Avancement du projet	Permis de construire obtenu - début du chantier: 2 <sup>ème</sup> semestre 2008

<b>Le Communet</b>	
Caractéristiques	8 logements en PPE (sur droit de superficie) répartis dans 8 villas contiguës
Morphologie	Villas de 2 niveaux + combles jumelées par un jardin d'hiver
Standard	Minergie P
Energie	Pompe à chaleur - capteurs solaires thermiques/photovoltaïques - double flux
Avancement du projet	Permis de construire accordé - recherche de financement en cours

<b>Beaulieu nord</b>	
Caractéristiques	118 logements en location répartis dans 9 bâtiments dont 29 destinés aux seniors
Morphologie	Immeubles de cinq niveaux + 1 attique
Standard	Minergie
Energie	Raccordement au CAD - télégestion - double flux
Avancement du projet	Permis de construire obtenu - début du chantier: 1 <sup>er</sup> semestre 2008

<b>Beaumont 74</b>	
Caractéristiques	28 logements en location répartis dans 2 bâtiments
Morphologie	Immeubles de quatre niveaux + attique
Standard	Minergie
Energie	Raccordement au CAD - double flux
Avancement du projet	Enquête publique en cours

<b>Le Bugnon (Ch. de Maillefer)</b> réalisation privée suivie par le SLG	
Caractéristiques	237 logements en location répartis dans 13 bâtiments
Morphologie	Immeubles de quatre niveaux + attique
Standard	Minergie eco
Energie	Raccordement au CAD - double flux - capteurs solaires thermiques
Avancement du projet	Permis de construire obtenu - début du chantier: 1 <sup>er</sup> semestre 2008

<b>Pra Bernard</b>	
Caractéristiques	18 logements répartis dans 3 bâtiments
Morphologie	Villas collectives de trois niveaux + combles
Standard	Minergie eco

Energie	Chauffage au gaz - double flux - capteurs solaires thermiques
Avancement du projet	Enquête publique en cours

<b>Pra Gilliard</b>	
Caractéristiques	16 villas en PPE (sur droit de superficie) dont 4 individuelles et 12 jumelles
Morphologie	Villas sur 2 niveaux + combles - construction traditionnelle
Standard	Minergie
Energie	Chaufferie bois pellet avec appoint gaz - capteurs solaires thermiques
Avancement du projet	Enquête publique en cours

<b>Av. de Provence</b>	
Caractéristiques	104 logements: 42 en PPE (sur droit de superficie), 62 en location dont 20 adaptés aux seniors et 1200 m <sup>2</sup> dédiées à des activités
Morphologie	Immeubles de six niveaux + attique - à confirmer par concours d'architecture
Standard	Minergie
Energie	Raccordement au CAD + géocooling par pieux énergétiques à l'étude
Avancement du projet	Concours d'architecture en cours

<b>Chablais 30</b>	
Caractéristiques	39 chambres subventionnées pour étudiants avec local communautaire et cuisines communes
Morphologie	Sous-sol + 4 étages + combles + sur combles
Standard	Minergie Rénovation
Energie	Raccordement au CAD - double flux - crépi isolant en façade

Avancement du projet Enquête publique en cours

A l'issue de l'année 2007, ces onze projets totalisent 732 logements pour moitié respectant le standard Minergie et pour moitié le standard Minergie eco. Selon toute vraisemblance, dès 2008 ce sont 630 logements pour lesquels le chantier va débuter. Actuellement au stade du concours d'architecture, l'opération Provence quant à elle, devrait rentrer en phase de réalisation vers la fin 2009.

#### Logements subventionnés

La pression sur la demande de logements subventionnés est restée importante en 2007 puisque près de 546 dossiers actifs demeuraient ouverts auprès de la division du logement. A relever que les candidats peuvent se renseigner sur les logements subventionnés vacants soit par des listes hebdomadaires offertes en libre service soit par l'intermédiaire du site internet de la Ville.



L'offre s'est élevée à environ 12 logements par semaine, permettant la conclusion de 631 baux. Le taux de rotation en 2007 a été très sensiblement plus faible (moins 19%) confirmant la pénurie qui sévit à Lausanne.

- **Contrôle des conditions d'occupation**  
La situation de 2 248 locataires a été contrôlée durant l'année écoulée. Au total 436 locataires ne répondant plus aux conditions légales ont rétrocédé Fr. 600'720.- à la Bourse communale au titre de suppléments de loyer et les subventions de 118 locataires ont été partiellement ou totalement supprimées en application de la Loi du 9 septembre 1975 sur le logement.
- **Cellule logement**  
L'année écoulée n'a pas mis en évidence de changements significatifs dans le profil des demandeurs qui ont fait appel à la cellule. De manière générale, la baisse de l'offre de logements vacants, en partie due à l'absence de nouvelles constructions, a eu une influence négative sur le nombre de personnes qui ont pu être placées. Le report temporaire de la mise en application de la LARA (Loi sur l'aide aux requérants d'asile), impliquant des procédures d'expulsion, a toutefois limité les demandes qui, toutes provenances confondues, ont d'ailleurs diminué en 2007.

### **Marché libre**

La pénurie de logements est persistante et ce marché reste extrêmement tendu puisque le taux de vacance s'est situé à 0.16% du parc locatif lausannois, selon la statistique de décembre 2007 effectuée par la division du logement auprès des gérances et propriétaires de la place. Par ailleurs, les statistiques relatives à la demande de logements à loyers modérés indiquent que les logements de 3 pièces sont les plus recherchés, suivie de près par les appartements de 2 et 4 pièces.

- **Base de données logement et bilan des nouvelles constructions**

Lausanne, grâce à son travail et à sa base de données logement (BDL) est l'une des rares villes suisse à être rémunérée et considérée officiellement depuis 2 ans comme Registre reconnu par l'Office fédéral de la statistique (OFS).

Les résultats de la statistique fédérale annuelle de la construction transitent également par BDL, tout comme, depuis début 2007, les résultats de la statistique trimestrielle des logements, qui étaient jusqu'ici transmis par le Service d'architecture.

Selon BDL, en 2007, 696 logements ont reçu un permis d'habiter, à raison de 187 sur le marché subventionné (Clochette 16a-c, Colline 14-56, Montmeillan 6, Temple 10a-g, Mont-d'Or 42) et de 512 sur le marché libre, avec respectivement 284 dans des locatifs, 178 en PPE et 58 dans des villas individuelles. Dans la même période, 85 logements ont de surcroît été aménagés et autorisés, dans des bâtiments existants. Pour 2007, cela représente donc un total de 784 nouveaux logements, soit 55% de plus qu'en 2006.

Prochain objectif d'envergure: la fin du développement de BDL et la mise à jour de ses données permettront de répondre aux exigences fédérales à l'horizon 2010 en harmonisant les registres des bâtiments et des logements avec celui des ménages.

- **Allocation au logement**

L'allocation au logement (AAL) a été mise en œuvre en novembre 2004, conformément au préavis 2003/43 sur la nouvelle politique communale du logement. Ce subside communal contribue à rendre plus abordable le loyer des familles avec enfant(s), de conditions modestes ou qui rencontrent des difficultés financières momentanées.

Au 31 décembre 2007, 562 familles bénéficiaient de l'allocation communale au logement (AAL). Durant l'année, un montant total de Fr. 1'109'775.- d'allocations a été versé aux ménages y ayant droit. La somme moyenne versée par mois est de Fr. 156.- et a varié entre un minimum de Fr. 20.- et un maximum de Fr. 516.-. Le 5 septembre 2007, se conformant à la Constitution du Canton de Vaud, le Conseil d'Etat a adopté un nouveau Règlement cantonal sur l'aide individuelle au logement (RAIL) dont l'entrée en vigueur a été prévue au 1<sup>er</sup> janvier 2008 (FOSC 23.11.2007). Le règlement cantonal laisse aux communes la liberté d'appliquer, si elles le souhaitent, le modèle d'aide cantonal.

- **Immeubles en fête - La Fête des voisins**

La troisième édition a rencontré un vif succès malgré une météo peu favorable. Quelques huitante fêtes ont été enregistrées à travers la ville, avec une moyenne de 30 participants. Face à l'engouement, cette manifestation sera reconduite.

### **Guichet du développement durable**

#### **Méthode d'observation des critères de développement durable dans la construction de logements**

A l'occasion des premiers projets 3000 logements développés et suivis en 2007, la méthode SméO (sol matériaux énergies eau) a été testée et étalonnée. Il s'agit désormais de diffuser cet outil d'aide à la décision à l'intérieur et à l'extérieur de l'administration. Dans cette optique, le partenariat développé avec le Canton de Vaud dans le cadre de la publication du Jalon 5, fut l'occasion de décider d'un co-financement permettant d'une part l'élargissement de cette méthode à d'autres affectations que le logement et d'autre part la mise à disposition de cet outil sur internet. Cette méthode d'évaluation et d'aide à la conception de bâtiments durables devrait être accessible sur internet d'ici la fin 2008.

Dans le cadre du projet soutenu par l'ARE « Des quartiers durables pour l'agglomération lausannoise », Equiterre, Tribu Architectes, Ville de Lausanne, Canton de Vaud et SDOL (Schéma Directeur Ouest Lausannois) collaborent à l'établissement du même type d'outil, applicable à l'échelle du quartier. Les porteurs du projet, à savoir Equiterre et Tribu Architectes nous ont approché afin d'intégrer la méthode SméO dans cette démarche. A terme, nous souhaitons ainsi disposer d'un outil unique, permettant l'évaluation, l'aide à la conception et l'optimisation des projets de constructions durables, allant de l'échelle du quartier à celle du bâtiment et ce pour de multiples affectations (logements, administratifs, écoles, hôpitaux et prisons).

#### **Convention écologique**

En réponse à la motion Ghelfi « Pour des contrats de location respectueux de l'environnement », le Service du logement et des gérances a étudié la possibilité de mettre

en place une convention rassemblant propriétaires et locataires autour de l'objectif commun de réduire l'impact environnemental dans le secteur de l'habitat. Pour ce faire les actions suivantes ont été menées :

1. Adaptation des conventions existantes au cas lausannois,
2. Elaboration d'outils en renfort de la convention (recueils de préconisations environnementales adaptés à la construction neuve et à la rénovation, création d'un outil interactif de sensibilisation aux économies d'énergies, d'eau et de carburants),
3. Test de la convention écologique lausannoise auprès des habitants d'un immeuble de la Ville,
4. Rédaction du préavis en réponse de la motion Ghelfi.

Cette démarche sera suivie et développée en 2008, dans le but de mener d'autres expériences au sein du patrimoine administratif de la Ville. Le retour d'expérience obtenu sur les différents cas qui pourront être étudiés permettra de mesurer l'efficacité de cette démarche.

## **DIVISION DES GÉRANCES**

La division des gérances a travaillé de manière approfondie sur son organisation interne. L'arrivée d'un nouveau chef de division, de nouveaux collaborateurs (01.06.2007) et plusieurs départs successifs ont permis d'entamer un travail de fond et des suggestions d'améliorations concrètes ont été proposées à la direction en fin d'année. Ces dernières devraient trouver leur application dans le courant de l'année 2008.

### **Section patrimoine administratif**

- Le bâtiment administratif de Flon-Ville a été inauguré et les collaborateurs de Beau-Séjour ont déménagé dans le courant du mois d'août. Une information concernant le respect des critères de développement durable dans la construction et l'exploitation de cet immeuble est en préparation.
- Pour des raisons de mutations de personnel et de projets nécessitant une forte implication de la responsable de section, la mise en place effective de l'Unité concept de nettoyage et d'exploitation technique (UCNET) s'est vue reportée sur 2008. Dans le cadre du développement durable, l'ensemble des concierges a suivi une formation les sensibilisant sur les mesures d'économie d'énergie.

### **Section patrimoine financier**

- Une importante mise à niveau de l'outil informatique OFIGER s'est faite dans le courant du mois de novembre. En vue d'avoir une gestion des patrimoines uniformisée, les bâtiments administratifs ont été intégrés dans le système informatique de la division des gérances.

### **Section CPCL**

- Le mandat de gestion confié à la division des gérances pour le patrimoine de la CPCL a fait l'objet d'importantes négociations qui devraient déboucher sur la signature d'un nouveau contrat en début d'année 2008. En parallèle, un travail de Portofolio Management (analyse

du parc immobilier) a été réalisé afin d'orienter la stratégie de gestion de ce portefeuille immobilier.

## **OFFICE DE L'HYGIÈNE**

### **Hygiène alimentaire**

- Contrôle des champignons

Huit des 190 récoltes contrôlées contenaient des champignons vénéneux ou mortels et des champignons avariés ont été trouvés dans plus des deux-tiers des paniers soumis au contrôle. Les conditions météorologiques particulière de l'année 2007 (mois d'avril caniculaire, été et automne relativement secs et nombreuses périodes de bise) n'ont pas été favorables au développement des cryptogames.

- Assurance qualité

Les 53 manuels d'autocontrôle en place dans les cve, apems et réfectoires scolaires ont été mis à jour. De plus, 37 personnes travaillant dans ces institutions ont suivi le cours d'introduction à l'hygiène alimentaire.

- Cours d'hygiène alimentaire

Les 12 cours d'introduction à l'hygiène alimentaire organisés en 2007 ont été suivis par 142 personnes provenant principalement des métiers de la restauration, dont 10 nouveaux concessionnaires de la Fête de Lausanne, pour qui cette formation est obligatoire.

### **Hygiène de l'habitat et salubrité des constructions**

- Conditions d'habitation et locaux commerciaux

350 réclamations du public ont été traitées concernant des problèmes relatifs à la salubrité de locaux d'habitation ou commerciaux (mauvais entretien de logements, présence de rongeurs ou de vermine, humidité excessive et moisissures, etc.)

389 dossiers de mise à l'enquête en vue de l'obtention du permis de construire ont été examinés sous l'angle de la salubrité (ventilation, éclairage, hauteur et volume des locaux, etc.). Des remarques ont été formulées pour près de la moitié d'entre eux. De plus, 45 dossiers d'enquête concernant la création ou la transformation d'établissements soumis à licence ont été étudiés et 43 rapports de visite de fin de travaux avec préavis d'ouverture ont été rédigés à l'intention de la Police communale du commerce.

- Vivre en harmonie avec les pigeons

La rénovation des trois pigeonniers est terminée. Elle a permis d'améliorer l'état sanitaire et de faciliter le nettoyage des lieux. Ils permettent également, à l'occasion de visites, de montrer au public que les pigeons peuvent être harmonieusement intégrés dans la vie citadine.

- Surveillance des plages

La qualité des eaux est stationnaire. Bellerive se situe en classe A (eau de bonne qualité) et les autres plages en classe B (eau de qualité moyenne).

Les panneaux d'information déconseillant la baignade sont néanmoins maintenus au Parc Bourget à titre préventif, des fluctuations importantes de la qualité de l'eau de baignade y étant constatées (influence de la Chamberonne).

- Surveillance des piscines

Aucune des 48 piscines accessibles au public n'a dû être fermée à la suite de résultats défavorables, mais l'exploitation a été suspendue à 9 reprises à cause d'un manque de chlore ou d'une valeur de pH inadaptée.

#### Mandats et prestations externes

- Mandats vétérinaires

Les mandats, tant auprès de la Commune d'Estavayer-le-Lac que du Centre de formation pour l'économie carnée de Spiez ont été reconduits. Celui avec le Service vétérinaire vaudois s'est terminé à fin 2007.

#### Bureau d'intégration canine (ci-après BICan).

L'année 2007 peut être considérée comme une période de normalisation s'agissant de l'activité du Bureau d'intégration canine (ci-après BICan), lequel dispose maintenant des moyens lui permettant d'accomplir ses tâches spécifiques dans de bonnes conditions.

L'activité courante 2007 a donc principalement été marquée par les 3 points suivants :

- Une forte augmentation des examens effectués (+ 36 %), situation essentiellement due à l'annonce obligatoire des morsures enregistrées par les médecins et les vétérinaires, de même qu'aux dossiers traités pour et à la demande du Service de la consommation et des affaires vétérinaires.
- Une limitation des activités préventives aux seuls sites ou situations ayant fait l'objet de doléances de la part du public, ceci afin de dégager du temps au profit d'autres tâches opérationnelles.
- Une intense activité de planification administrative permettant de créer les schémas de travail adéquats face aux conséquences de l'entrée en vigueur, le 1<sup>er</sup> janvier 2008, de la Loi sur la police des chiens.

Enfin, il convient de relever combien l'application des mesures ordonnées par l'autorité auprès des détenteurs devient ardue. La plupart des personnes intimées ne respectent que partiellement ou ponctuellement les prescriptions auxquelles elles sont soumises, ce qui nécessite un suivi attentif des décisions.

## SERVICE DE LA CULTURE

### LES PRINCIPALES TÂCHES DU SERVICE

Définition de la politique culturelle;

- Représentation de la Ville par le chef de service dans les conseils de fondations de ses principales institutions culturelles;
- Décisions sur la répartition et le suivi des subventions;
- Suivi des institutions culturelles et de la scène indépendante;
- Gestion du Fonds des arts plastiques;
- Gestion et promotion des quatre musées communaux

## EFFECTIF DU PERSONNEL

Au début de l'année, le service de la culture comptait 63 collaborateurs (46.55 EPT) plus une apprentie. A la fin de l'année, il en comptait 64 (47.85 EPT). L'unité administrative comptait 7.05 postes pour 8 personnes. La répartition du personnel à fin 2007 se présentait comme suit :

	Nombre de personnes	EPT
Unité administrative	8	7,05
Mudac	13	9,30
Musée historique	26	18,35
Collection de l'Art Brut	10	8,25
Musée romain	7	4,90

## FAITS MARQUANTS

L'année passée sous revue aura vu

- l'entrée en fonction d'un nouveau chef de service, le 1<sup>er</sup> juillet 2007.
- la pose de 2 nouvelles plaques commémoratives : au no 11 de la rue du Tunnel, en l'honneur de Géa Augsburg (1902-1974) et au no 7 de la rue Sainte-Beuve, en l'honneur de la D<sup>ress</sup>e Catherine Kousmine (1904-1992).
- la conduite par le service de la culture, en collaboration étroite avec d'autres services communaux, du projet de rénovation et d'extension de l'Opéra (travaux prévus en 2008) ainsi que de l'aménagement du dépôt du mudac.
- la collaboration avec le canton pour le projet du nouveau Musée cantonal des Beaux-Arts de Lausanne (début des travaux prévu à fin 2009).

## FINANCEMENT EXTÉRIEUR À LAUSANNE

Le Fonds intercommunal de soutien aux institutions culturelles de la région lausannoise (convention de 1988) a versé aux 4 grandes institutions culturelles lausannoises, le montant de Fr. 700 000.— ( 3.24% des subventions allouées par la Ville).

La participation de l'Etat de Vaud aux institutions culturelles lausannoises s'est élevée, en 2007, à Fr. 6 642 000.— (Cinémathèque non comprise), sans compter les aides ponctuelles distribuées par la Commission cantonale des activités culturelles (CCAC).

## ARTS VISUELS ET MUSÉES

### Promotion des musées

La promotion des musées est faite par deux publications principales :

« *Musées lausannois* », financée par le Canton et la Ville, tirée à 11 500 exemplaires 3 fois par an.

La brochure « *infos expos* », qui paraît 2 fois l'an est tirée à 115 000 exemplaires (10 000 exemplaires de plus qu'en 2006) en 3 langues.

La librairie optique des 8 bases de données des musées lausannois (CORIS) compte à ce jour 26 974 images gravées (haute définition) et disponibles pour le public (en basse définition) sur internet.



### Nuit des Musées lausannois

La 7<sup>ème</sup> édition de « *La Nuit des Musées lausannois* » s'est déroulée du samedi 22 septembre à 14h00 au dimanche 23 septembre à 02h00. 15700 visiteurs dont près de 4000 enfants ont visité les 22 musées et institutions ouverts pour l'occasion ; ils ont payé un billet d'entrée à 10 fr. (gratuit pour les moins de 16 ans).

Le Musée éphémère, sorte de salon urbain, a pour la première fois investi l'usine d'incinération Tridel. Le cadre excentré de l'endroit n'a pas découragé les quelque 3600 visiteurs venus assister aux concerts et animations organisés. Un service de bus a été mis spécialement sur pied afin de desservir l'endroit jusqu'à 5h00 du matin.

### Dépôts des musées communaux

Après le Musée historique en 2006, le Musée de design et d'arts appliqués contemporains (mudac) a inauguré, fin décembre, son nouveau dépôt d'une surface de 200 m<sup>2</sup> au Magesi. Une solution de local sécurisé et climatisé devra être encore recherchée pour l'entreposage des fonds de la Collection de l'Art Brut.

### Musée de design et d'arts contemporains appliqués (mudac)

27712 personnes, dont 2272 élèves, 5931 visiteurs lors de la Nuit des Musées lausannois et 287 visiteurs lors des Journées du patrimoine, ont visité le mudac (expositions temporaires, permanentes et animations).

Expositions temporaires :

- « *Bêtes de style* », du 13 octobre 2006 au 11 février 2007.
- « *Mdvanii: Ceci n'est pas une poupée. BillyBoy\* & Lala* », du 17 novembre 2006 au 11 février 2007.
- « *CRISS + CROSS design en Suisse* », du 7 mars au 28 mai.
- « *MOBIKADABRA: les enfants designers, sur un projet de Mobidécouverte* », du 7 mars au 28 mai.
- « *Cinéma d'animation. Espaces en jeu* », du 20 juin au 23 septembre.
- « *Animation appliquée en Suisse* », du 20 juin au 23 septembre.
- « *Bourses fédérales de design 2007* », du 17 octobre 2007 au 17 février 2008. Cette exposition a été organisée par l'Office fédéral de la culture (OFC).
- « *Les plus beaux livres suisses 2006* », du 17 octobre 2007 au 17 février 2008. Cette exposition a été organisée par l'OFC.
- « *Style First. Carte blanche à Mieke Gerritzen* », du 17 octobre 2007 au 17 février 2008.

### Musée historique de lausanne (MHL)

21771 personnes, dont 2896 élèves de 187 classes, 2483 visiteurs lors de la Nuit des Musées lausannois et 265 lors des Journées du patrimoine ont visité le musée (expositions temporaires, permanentes et animations).

Expositions temporaires :

- « *Objets d'antan. Objets tentants* », du 23 novembre 2006 au 25 février 2007.

- « *Objectif photoreportage* », du 26 janvier au 17 juin.
- « *Hergé* », du 6 au 15 juillet.
- « *Paris-Lausanne-Paris* », du 20 avril au 21 octobre.
- « *Le luxe discret des grandes familles* », du 14 septembre 2007 au 17 février 2008.

Ce sont au total 652 œuvres qui ont été reçues en don ou acquises par le musée, compte non tenu du Fonds Géa Augsburg, ainsi que des versements photographiques des services communaux.

### Collection de l'Art Brut (CAB)

32010 personnes, dont 6045 élèves et 1870 visiteurs pour la Nuit des Musées lausannois, ont visité la Collection de l'Art Brut (expositions temporaires et permanentes, mais animations non comprises).

Expositions temporaires :

- « *Richard Greaves, Anarchitecte* », du 5 octobre 2006 au 28 janvier 2007.
- « *Aleksander Lobanov* », du 15 février au 28 mai.
- « *L'envers et l'endroit* », du 7 juin 2007 au 27 janvier 2008.

### Musée romain de Lausanne-Vidy

18449 personnes dont 2385 élèves ont visité le Musée romain de Vidy (expositions temporaires et permanentes, mais animations non comprises). A relever qu'il s'agit de la meilleure année pour le musée en terme de fréquentation.

Expositions temporaires :

- « *DA VIDYCODE – chiard t'oses pas!* », du 30 novembre 2006 au 2 septembre 2007.
- « *La fosse aux hommes* », du 18 octobre 2007 au 4 mai 2008.

### Fonds des arts plastiques (FAP)

Durant l'année, la commission s'est réunie à 3 reprises. Elle a en outre visité 4 ateliers et a acquis des oeuvres de Robert Ireland, Zivo et Alain Huck.

Du 23 juin au 16 septembre, le Fonds des arts plastiques a organisé, en collaboration avec le Musée cantonal des Beaux-Arts, l'exposition « *Le Fonds des arts plastiques 2002-2006 & Alain Huck Vite soyons heureux il le faut je le veux* » à l'Espace Arlaud.

En automne, pour la première fois dans le cadre d'un pour-cent culturel, le Fonds des arts plastiques a mis à disposition de plusieurs artistes un espace dans l'entrée du nouveau bâtiment Flon-Ville.

### Fondation de l'Hermitage

Cette institution, soutenue par la Ville de Lausanne, a présenté deux expositions d'envergure en 2007 :

- « *La Belgique dévoilée de l'impressionnisme à l'expressionnisme* », du 25 janvier au 28 mai ;
- « *Fantin-Latour. De la réalité au rêve* », du 29 juin au 28 octobre.

### THÉÂTRE

Le théâtre a représenté 27.24% du budget du Service de la culture.

### **Théâtre Vidy-Lausanne**

93 696 spectateurs (dont 5 000 adhérents) ont assisté aux 34 spectacles (465 représentations).

Sous la responsabilité artistique, administrative et technique du Théâtre ce ne sont pas moins de 20 spectacles qui sont partis sur les routes. La destination privilégiée de cette « exportation » reste la France. Au total, les tournées ont touché 10 pays, parmi lesquels Israël, la Hongrie, la Nouvelle Zélande ou la Corée du Sud.

A relever encore que la politique tarifaire mise en place ces dernières années à destination des jeunes (prix unique de Fr. 15.- pour les moins de 26 ans ou les personnes en formation) connaît un succès croissant : plus de 9 000 places vendues en 2007.

### **Théâtre Kléber-Méleau**

17 877 spectateurs ont assisté aux 6 spectacles (81 représentations) dont un concert de musique de chambre au Théâtre Kléber-Méleau.

### **L'Arsenic**

10 204 spectateurs ont fréquenté les 27 manifestations présentées dans les 3 salles du théâtre (133 représentations).

A partir du mois de septembre, l'Arsenic a donné rendez-vous au public tous les derniers vendredis du mois pour des apéritifs durant lesquels les spectateurs ont eu l'occasion de découvrir un court spectacle, une étape de travail, une lecture, une installation, un film d'atelier, une conférence, etc.

### **Théâtre Boulimie**

10 650 spectateurs ont assisté aux 4 spectacles (91 représentations).

### **Théâtre 2.21**

9 327 spectateurs au total ont assisté aux 41 spectacles (227 représentations) répartis dans les 2 salles du théâtre.

### **Pulloff Théâtres**

5 878 spectateurs ont assisté aux 9 spectacles de théâtre, soit 168 représentations.

### **Théâtre « jeune public »**

Voir sous Direction enfance, jeunesse et éducation (DEJE).

### **La Revue de Lausanne**

La troupe de la Moulinette a présenté ce spectacle satirique du 7 au 24 novembre au Théâtre de l'Eldorado (TPEL). Les 12 représentations programmées ont attiré 1 511 spectateurs.

### **Compagnies de théâtre indépendantes**

#### *Aide à la création*

21 projets - soutenus par la Ville de Lausanne et choisis avec le concours de la Commission du théâtre, qui a siégé à 6 reprises - ont été créés durant l'année.

Par ailleurs, plusieurs compagnies ont travaillé en bénéficiant d'un contrat de confiance :

- Cie Gianni Schneider, dirigée par Gianni Schneider (contrat de confiance 2005-2008) ;
- Cie Angledange, dirigée par Andrea Novicov (contrat de confiance 2006-2009) ;
- Cie Voeffray-Vouilloz, dirigée par Anne Vouilloz et Joseph E. Voeffray (contrat de confiance 2004-2007).

#### *Promotion et diffusion*

La diffusion de spectacles par le biais de tournées est un élément fondamental de la vie des compagnies. La Ville a donc renouvelé son appui à :

- la Commission romande de diffusion des spectacles (CORODIS), organisme financé par les villes et les cantons romands, qui soutient la mise sur pied de tournées en Suisse et à l'étranger ;
- l'Association romande technique organisation spectacle (artos), association à but non lucratif, créée en juillet 1997.

*Pour 2007, l'ensemble de l'aide directe au théâtre indépendant se monte à Fr. 676 389.— Le financement des associations et structures destinées au théâtre indépendant (2/3 de la subvention Arsenic – part destinée au théâtre : Fr. 533 333.— ; Théâtre 2.21 : Fr. 140 000.— ; moitié de la subvention destinée à CORODIS – partie théâtre : Fr. 17 500.—) se monte à Fr. 690 833.—. Compte tenu du nombre de spectacles de danse présentés à l'Arsenic, 1/3 de sa subvention a été attribuée à la danse.*

En tout, c'est donc un montant de **Fr. 1 367 222.—** qui est venu soutenir le théâtre indépendant.

### **DANSE**

Les montants attribués à la danse ont représenté 13.89% du budget du service de la culture.

### **Béjart Ballet Lausanne**

L'année 2007 a été marquée par le décès de Maurice Béjart le 22 novembre.

225 000 personnes (24 214 à Lausanne) ont assisté aux 102 représentations, dont 14 à Lausanne, présentées par le Béjart Ballet Lausanne dans 13 pays différents (Suisse, France, Italie, Grèce, Chypre, Roumanie, Lituanie, Turquie, Allemagne, Belgique, Japon, Canada et Espagne).

La Compagnie, composée de 37 danseurs, a présenté cette année 18 ballets du répertoire de Maurice Béjart et la dernière création mondiale du chorégraphe, « *Le Tour du Monde en 80 minutes* » au théâtre de Beaulieu à Lausanne.

### **Ecole-Atelier Rudra Béjart Lausanne**

L'Ecole-Atelier Rudra Béjart Lausanne accueille 40 élèves de 17 nationalités. L'enseignement, gratuit et pluridisciplinaire, est dispensé sur 2 années.

### **Fondation en faveur de l'art chorégraphique- Prix de Lausanne**

Le 35<sup>ème</sup> Prix de Lausanne s'est déroulé au Théâtre de Beaulieu, du 29 janvier au 4 février. Pour la deuxième

fois, la première étape du concours s'est déroulée par vidéo. 173 candidats représentant 33 nationalités ont envoyé une vidéo, parmi lesquelles le jury a sélectionné 66 candidats représentant 27 nationalités. Ils ont participé aux épreuves se déroulant à Lausanne, à savoir le quart de finale, la demi-finale et la finale.

Parmi les 12 finalistes, 6 se sont vus attribuer une bourse d'étude dans l'une des écoles ou compagnies partenaires du Prix.

944 spectateurs ont assisté à la demi-finale et 1 588 à la finale. Cette dernière a été diffusée en direct sur plusieurs chaînes câblées, ainsi que sur le site internet du Prix de Lausanne.

### **Médiathèque suisse de la danse**

L'année 2007 a été marquée par le début du catalogage (et la mise à disposition de ces données sur le site danse-doc.ch) des coupures de presse.

### **Saison de ballet de l'Opéra de Lausanne**

453 spectateurs ont assisté à la soirée de danse présentée à l'Opéra.

### **Spectacles de danse à l'Arsenic**

527 spectateurs ont assisté aux 3 spectacles de danse (3 accueils, 10 représentations) présentés à l'Arsenic.

### **Sévelin 36**

Le Théâtre Sévelin 36 a pour objectif le développement et la reconnaissance de la danse contemporaine au sein du paysage culturel local, régional et national.

2 636 spectateurs ont assisté aux événements chorégraphiques (36 représentations) programmés.

### **Cargo 103**

Inauguré en mai 2006 par Philippe Saire et ses collaborateurs, Cargo 103 est un studio de danse. En 2007, la salle a accueilli essentiellement des activités de production et des cours de danse contemporaine.

### **Compagnies de danse indépendantes**

#### *Aide à la création*

7 projets, sélectionnés sur préavis de la Commission de la danse qui a siégé à trois reprises, ont été créés durant l'année en bénéficiant d'une aide ponctuelle de la Ville de Lausanne.

Par ailleurs, pour la première fois, 2 conventions de soutien conjoint ont été signées par la Commune de Lausanne, le Canton de Vaud et la Fondation Pro Helvetia pour une durée de 3 ans. La compagnie soutenue dès cette année sera la Cie Buissonnière, dirigée par Cisco Aznar.

La Cie Philippe Saire bénéficie quant à elle d'un soutien régulier de la Ville de Lausanne. En 2007, la Cie a donné 32 représentations (3 productions): 3 dans le canton de Vaud, 26 dans le reste de la Suisse et 3 à l'étranger.

A relever que la Cie met en place lors de chaque création ou reprise, des actions de sensibilisation en direction des différents publics (scolaires, centres socioculturels, associations, entreprises). Ces actions sont envisagées comme des axes d'ouverture à la danse contemporaine et permettent une formation du public.

Trois compagnies de danse lausannoises ont bénéficié de l'aide de la CORODIS (Commission romande de diffusion des spectacles), soit de manière directe soit par un soutien au lieu les accueillant:

- Cie Linga, Katarzyna Gdaniec et Marco Cantalupo;
- Cie Nicole Seiler, Nicole Seiler;
- Collectif Utilité Publique, Corinne Rochet.

#### *Promotion et diffusion*

Les compagnies suivantes ont bénéficié d'une aide en vue d'une tournée:

- Cie Buissonnière, Cisco Aznar, «*Le Vilain Petit Canard*», Genève;
- Cie Linga, Katarzyna Gdaniec et Marco Cantalupo, «*La kitchen*», Madrid, Padova, Nantes;
- Collectif Utilité Publique, Corinne Rochet, «*Fizz*», Europe.

Un soutien a également été accordé en vue de la publication de l'ouvrage «*Effervescences, 20 ans de danse contemporaine dans le canton de Vaud*» par l'Association vaudoise de danse contemporaine.

### **Association vaudoise de danse contemporaine (AVDC)**

L'AVDC, association à caractère culturel sans but lucratif, ayant une activité permanente, réunit chorégraphes, danseurs, professeurs de danse, organisateurs de spectacles et amoureux de la danse.

*L'aide directe aux troupes de danse se chiffre à Fr. 405 430.— (y compris la subvention à la Cie Philippe Saire). Le financement des associations et structures destinées à la danse contemporaine s'élève quant à lui à Fr. 384 167.— (Sévelin 36: Fr. 60 000.—; Cargo 103: Fr. 20 000.—; AVDC: Fr. 20 000.—; 1/3 de la subvention à l'Arsenic – part danse: Fr. 266 667.—; moitié de la subvention destinée à Corodis – part danse: Fr. 17 500.—).*

En tout, c'est donc un montant de **Fr. 789 597.—** qui est venu soutenir la danse indépendante.

## **MUSIQUE**

La musique a représenté 32,42 % du budget du service de la culture.

### **Musique classique**

#### **ART LYRIQUE**

### **Opéra de Lausanne**

L'Opéra de Lausanne, qui a fermé ses portes en mai 2007 dans l'attente d'une rénovation, a atteint 32 473 spectateurs en 58 événements correspondant à 5 opéras (22 représentations), un spectacle pour enfant (4 représentations et une scolaire), une soirée de gala en faveur de la fondation Jan et Oscar, une soirée de danse, 2 grands concerts, 3 concerts-apéritifs, 3 midi-récitals, 5 conférences organisées en collaboration avec Forum Opéra, une exposition intitulée «*Renata Tebaldi – profonda ed infinita*», 2 retransmissions d'opéras en plein

air au parc de Mon-Repos dans le cadre de Lausanne Estivale, 10 conférences présentées par Pierre Michot et 5 répétitions générales publiques d'opéras. L'Opéra de Lausanne est également parti en tournée à l'Opéra-Comique à Paris (4 représentations) et à l'Opéra de Vichy (2 représentations).

A relever que près de 5 000 jeunes se sont rendus en 2007 à l'Opéra, dans le cadre des activités proposées suivantes :

- visites guidées du théâtre : 35 visites ont été organisées et une classe a assisté au montage des décors de « *La Veuve Joyeuse* » ;
- ateliers lyriques (ateliers pendant lesquels les enfants découvrent les secrets d'une maison d'opéra, en compagnie de techniciens, machinistes, solistes, maquilleuse et pianiste) : 40 ateliers ont été mis sur pied. L'Opéra a accueilli lors de ces activités quelque 1 000 enfants des collèges lausannois et environs ;
- opéra pour enfants : « *Le petit ramoneur* », de Benjamin Britten ;
- répétitions générales et représentations.

## ORCHESTRES

### Orchestre de chambre de Lausanne (OCL)

L'Orchestre de chambre de Lausanne a donné quelque 71 concerts à Lausanne, en Suisse et à l'étranger. Les spectateurs de l'Opéra ont également eu l'occasion d'entendre l'OCL depuis la fosse d'orchestre à l'Opéra de Lausanne (voir Opéra).

L'OCL a produit 10 concerts d'abonnement, donnés à deux reprises, soit 20 représentations (19 372 spectateurs), et 7 concerts du dimanche (4 718 spectateurs) à la Salle Métropole, à Lausanne.

L'année a débuté à Paris où l'Orchestre est invité chaque saison depuis 2000. Au chapitre des concerts à l'étranger, l'Orchestre et son chef se sont produits également à la Roque d'Anthéron, à Wiesbaden et à San Sebastian. Plus près, l'OCL a ouvert le Zermatt festival avec le soutien financier de l'Association des Amis de l'OCL.

Depuis le début de l'année scolaire, l'OCL fait partie de l'abonnement culturel destiné aux 12-14 ans des écoles lausannoises qui propose des places à prix réduits pour des spectacles de danse, de théâtre et de musique. 112 élèves se sont inscrits pour des concerts d'abonnement, un véritable succès.

Enfin l'OCL a innové en invitant, pour la première fois dans un orchestre suisse, un compositeur en résidence, le bernois Thomas Demenga.

### Sinfonietta de Lausanne

Le Sinfonietta a présenté, avec un effectif allant de 15 à plus de 70 musiciens, devant près de 12 000 auditeurs, 20 programmes différents en 21 concerts publics (dont 5 représentations à l'Opéra de Lausanne) et 6 concerts privés. De surcroît, il a donné 12 concerts à l'intention des élèves des collèges lausannois.

L'orchestre s'est produit essentiellement à Lausanne (Salle Métropole, Opéra, salle Paderewski, Conservatoire), mais des concerts ont aussi eu lieu à St-Sulpice, Sugnens

et Gland. Pour la quatrième année consécutive, le Sinfonietta a donné un concert dans le cadre du Montreux Jazz Festival, en accompagnant les chanteurs romands Fauve et Raphelson. Il s'est aussi produit en plein air à Ouchy pour les 70 ans de la Loterie Romande.

### Quatuor Sine Nomine

Le Quatuor a donné 47 concerts dans 14 villes de Suisse ainsi qu'en France, en Allemagne et en Espagne.

### Camerata de Lausanne

La Camerata a donné quelque 18 concerts, ateliers, etc, en Suisse et en France, devant plus de 8 000 spectateurs.

Réitérant l'expérience de 2006, la Camerata a décidé d'accueillir à nouveau au Conservatoire de Lausanne 85 élèves des écoles lausannoises pour assister à une répétition commentée par Pierre Amoyal.

## CONCOURS ET MASTERCLASSES

### Festival Bach

La 11<sup>ème</sup> édition du Festival & Concours Bach de Lausanne a proposé, du 3 au 28 novembre, une manifestation essentiellement consacrée à la commémoration des 300 ans du décès de l'organiste et compositeur Dietrich Buxtehude, l'un des maîtres de J.S. Bach.

### Académie de Musique

Les « Masterclasses » de Pierre Amoyal et Bruno Canino se sont déroulées du 29 juillet au 4 août. Sur les 22 duos inscrits, 10 duos en provenance de Suisse, Allemagne, Turquie, France, Grande-Bretagne, Italie, Etats-Unis, Corée et Russie ont été sélectionnés.

## CONCERTS

Ont été soutenus :

- **L'Association vaudoise des amis de l'Orchestre de la Suisse Romande (AVAOSR)**. A noter le lancement d'un « Prix Jeune Talent » récompensant un étudiant particulièrement brillant du Conservatoire de Lausanne HEM.
- **L'Association des Concerts de Montbenon**, qui a pour objectif de faire découvrir au public des jeunes musiciens d'ici et d'ailleurs particulièrement prometteurs.
- **L'Association de concerts de musique ancienne « Les Goûts Réunis »**, qui a mis sur pied, de janvier à juin, onze 11 concerts.
- **Les Concerts des Paroisses historiques**.
- **Société de musique contemporaine (SMC)**, qui a organisé une série de 11 concerts et concerts commentés (1 067 auditeurs).

## ART CHORAL

### Ensemble Vocal de Lausanne (EVL)

L'Ensemble Vocal de Lausanne, dirigé par Michel Corboz, a donné trente-quatre représentations durant l'année 2007 (quatre en Suisse, vingt en France, trois en Espagne et sept au Japon), réunissant près de 50 000 spectateurs.



## **Conférence des Sociétés Chorales Vaudoises de Concert**

Les chorales lausannoises ont donné, avec le soutien de la Conférence des Sociétés Chorales Vaudoises de Concert, dix concerts devant 4 400 auditeurs environ.

## **MUSIQUE ACTUELLE**

### **Jazz**

#### **Chorus – Fondation PromoJazz**

Une centaine de groupes et plus de 450 musiciens ont animé le club de jazz durant la centaine de soirées organisées.

#### **Jazz Onze+ Festival Lausanne**

Environ 6 000 personnes ont assisté à la 20<sup>ème</sup> édition du Festival, qui s'est déroulée du 20 au 28 octobre au Casino de Montbenon. Cette édition fut l'occasion de fêter de multiples jubilés : 30<sup>ème</sup> anniversaire du Vienna Art Orchestra, 25<sup>ème</sup> anniversaire du Big Band de Lausanne, 30<sup>ème</sup> anniversaire du trio BassDrumBone.

#### *Aide à la création*

La Ville a également soutenu :

- Festival Rue du Nord de musique improvisée 2007, Théâtre 2.21 ;
- Festival Jazz en ville 2007 ;
- Association Eustache, activités 2007 ;
- Association Les Nouveaux Monstres, Léon Francioli et Daniel Bourquin, activités 2007.

L'ensemble des aides accordées au jazz représente Fr. 170 923.25.–.

## **MUSIQUES DU MONDE**

#### *Aide à la création*

Ont été soutenus :

- Amdathtra, activités 2007 ;
- Peña del Sol, activités 2007 ;
- Harmonices Mundi, édition 2007 ;
- Nathalie El Baze, CD « Chayara ».

L'ensemble des aides accordées aux musiques du monde s'est monté à Fr. 37 500.–.

## **CHANSON, ROCK, RAP, FUNK, MUSIQUE ÉLECTRONIQUE, ETC.**

### **Le Club des Arches du Grand-Pont (actuellement Romandie)**

Voir sous Direction enfance, jeunesse et éducation (DEJE).

### **Les Docks**

Les courants musicaux principaux présentés aux Docks durant l'année 2007 sont le rock, la pop, la chanson française, le ska, le reggae, l'électro, la chanson et le hip-hop ainsi que la world, la soul, le jazz et le blues. La

programmation s'efforce d'apporter un équilibre entre chaque genre musical. Par ailleurs, l'un des objectifs étant de promouvoir les groupes régionaux et locaux, une certaine proportion de concerts, voire de premières parties de concerts, est dédiée aux groupes suisses. Cette année, la salle a accueilli 29 784 spectateurs pour 71 concerts.

A la suite d'importantes difficultés financières rencontrées dès l'année 2006, le budget d'exploitation de la salle a été réévalué et une subvention de CHF 680 000.– à laquelle s'ajoute une garantie de déficit de CHF 100 000.– ont été octroyées pour l'année 2008.

### **Le Régional Rock**

Près de 500 personnes sont venues écouter gratuitement les 6 groupes locaux programmés.

### **Fondation romande pour la chanson et les musiques actuelles (FCMA)**

Les activités de la FCMA qui a fêté ses 10 ans s'articulent autour de trois pôles : les activités de diffusion, les activités de promotion et les activités de conseil et formation.

### **Lausanne/Pully For Noise Festival**

4 200 personnes ont assisté aux quelque 30 concerts de groupes suisses et internationaux, lors de la 11<sup>ème</sup> édition du Festival, qui a eu lieu du 9 au 11 août.

L'ensemble des aides accordées à la chanson, au rock, rap, funk, musique électronique, etc. s'est monté à Fr. 253 800.–.

*L'ensemble des aides accordées à la musique actuelle a représenté Fr. 1 825 723.25, y compris les structures destinées à celle-ci, (Chorus/ Fr. 90 000.– et les Docks : subvention initiale Fr. 100 000.– + complément 1 173 500.–).*

## **CINÉMA**

Les montants attribués au cinéma ont représenté 1.99% du budget du service de la culture.

Le cinéma est le seul secteur culturel directement financé par la Confédération, conformément à la Loi fédérale sur la culture et la production cinématographique du 14 décembre 2001 (RS 443.1) et l'ordonnance sur le Cinéma du 3 juillet 2002 (RS 443.11).

### **Cinémathèque suisse**

32 350 spectateurs ont assisté aux différentes soirées, projections et manifestations organisées.

2007 aura vu la signature d'une première convention de prestations entre la Confédération et la Cinémathèque suisse.

### **Fondation vaudoise pour le cinéma (FVC)**

La Ville a concentré son aide à la création cinématographique en soutenant la Fondation vaudoise pour le cinéma, d'entente avec l'Etat de Vaud.



## Ciné Festival

La 10<sup>ème</sup> édition du Festival s'est déroulée du 1<sup>er</sup> au 4 novembre au Cinétoile ainsi qu'à la Cinémathèque suisse, au MAD, à l'Amnesia et au Musée Olympique.

La Ville a également accordé son aide à :

- Lausanne Time Film Festival, édition 2007 ;
- Lausanne Underground Film & Music Festival, dont la 6<sup>ème</sup> édition s'est déroulée du 12 au 16 octobre attirant quelque 8 500 spectateurs au Casino de Montbenon, au Zinéma et au Théâtre de l'Arsec;
- La 10<sup>ème</sup> Nuit du court de Lausanne, le 16 novembre, durant laquelle 3 299 spectateurs ont visionné environ 76 films suisses et internationaux.

*L'ensemble des aides accordées au cinéma a représenté Fr. 755 260.-. Les subventions accordées aux projets qui ont eu lieu en 2007 se chiffrent à Fr. 230 260.- (yc la Fondation vaudoise pour le cinéma par Fr. 150 000.-). Le financement des associations et structures s'élève à Fr. 525 000.- (Ciné F'estival: Fr. 20 000.-; Cinémathèque: Fr. 360 000.- + Fr. 145 000.- de loyer).*

## FESTIVALS ET ANIMATIONS

Les montants attribués aux manifestations ont représenté 1.72% du budget du service de la culture.

De la Fête de la musique, au Festival de la Cité et à «Lausanne Estivale», la Ville de Lausanne propose durant l'été de très nombreux spectacles gratuits au public lausannois et aux touristes.

Danse, théâtre, musique, tous les spectacles gratuits ou dont les prix n'excèdent pas Fr. 20.— sont recensés dans le guide «Allons-y!», édité par le service de l'information de la Ville.

### Festival de la Cité

La 35<sup>ème</sup> édition du Festival, qui a eu lieu du 4 au 12 juillet, a vu affluer quelque 120 000 visiteurs, 8 soirées durant. Les 10 scènes du Festival ont proposé quelque 250 spectacles et concerts, donnés par plus de 700 artistes.

### Les Urbaines

Retour sur la scène culturelle lausannoise du Festival Les Urbaines, après une année de réflexion. La manifestation, qui s'est déroulée du 6 au 8 décembre, permet à des projets artistiques innovants de voir le jour et de se développer. 45 projets, soit 73 représentations/ouvertures, se sont répartis sur 13 lieux en attirant quelque 6 000 spectateurs.

### Fête de la Musique

Plus de 1 300 musiciens représentant tous les styles ont participé à la 13<sup>ème</sup> édition lausannoise de cette manifestation le 21 juin. On a estimé à environ 45 000 le nombre de spectateurs présents aux 105 concerts sur 33 lieux, en plein air ou dans différentes salles (écoles, églises, musées, etc.)

## Lausanne Estivale (anciennement Entrée libre pour un été)

Du 20 juin au 21 septembre, a eu lieu la 31<sup>ème</sup> édition de Lausanne Estivale, offrant aux Lausannois et aux touristes plus de 400 activités culturelles réparties dans toute la Ville.

## BIBLIOTHÈQUE MUNICIPALE

### PRINCIPALES TÂCHES DU SERVICE

- Mise en œuvre de la politique municipale en matière de promotion de la lecture auprès de la population lausannoise
- Renouvellement du stock de livres : acquérir, cataloguer, incorporer, désherber
- Reliure et entretien des livres
- Service au public : inscrire, prêter, renseigner, conseiller, ranger
- Développement et mise en valeur du fonds de conservation de bande dessinée

### EFFECTIF DU PERSONNEL

01.01.2007 : 37.157 EPT (56 personnes)

31.12.2007 : 37.847 EPT (56 personnes)

S'ajoute à cet effectif une apprentie assistante en information documentaire de 1<sup>ère</sup> année dès le 1<sup>er</sup> août.

### Acquisitions

	Fonds	Acquis 07
Chauderon Adultes	128274	10364
Bibliothèque Jeunesse	60342	4375
Entre-Bois	31772	2648
Montriond	38584	2887
Grand-Vennes	37469	1918
Bibliobus	9854	586
Dépôt	132800	104
Total	439095	22882

42 845 livres ont été retirés des livres accès et acheminés au dépôt pour laisser la place aux nouvelles acquisitions (désherbage). Ce nombre – nettement plus élevé qu'habituellement - est dû à la fermeture de la succursale de Mon-Repos intervenue à fin 2006. Les livres stockés au dépôt restent disponibles pour le prêt et sont repérables par la consultation du catalogue en ligne.

### Reliure et entretien des livres

L'atelier de la bibliothèque a traité 16 737 livres neufs et opéré 1079 réparations ; 2 010 livres ont été confiés aux relieurs de la place et 2 656 ont été acquis reliés et plastifiés chez Biblioteca. Les relieurs ont également participé à la préparation matérielle des expositions.

Pour faciliter l'accès aux livres, une partie de ceux-ci sont présentés sans reliure dans des boîtes de style bouquiniste. Le taux de prêt de ces livres est élevé.

## Service au public

### Nouveaux lecteurs inscrits

Chauderon Adultes	1828
Bibliothèque Jeunesse	998
Entre-Bois	226
Montriond	306
Grand-Vennes	130
Bibliobus	139
<b>Total</b>	<b>3627</b>

Dont 1410 enfants (moins de 15 ans), soit 39%.

Le nombre de lecteurs actifs s'élève à 24 008 (72.2 % de Lausannois), dont 3 627 de nouveaux inscrits (68.07% de Lausannois). 156 nationalités sont représentées. 63% des lecteurs actifs sont des lectrices.

Il est réjouissant de constater une remontée significative du nombre des lecteurs actifs après la chute importante de 2006; le nombre de nouveaux inscrits a également augmenté, dans une moindre mesure.

Que lisent-ils/elles? 46% de fiction, 35% d'ouvrages documentaires, 19% de bandes dessinées.

### Prêts et prolongations

Chauderon Adultes	414451
Bibliothèque Jeunesse	197807
Entre-Bois	79851
Montriond	136481
Grand-Vennes	59787
Bibliobus	25693
<b>Total</b>	<b>914070</b>

Moyenne par jour d'ouverture : 3 828

Moyenne d'emprunts par lecteur dans l'année : 38

Si le nombre de lecteurs actifs est reparti à la hausse, on constate par contre une baisse des prêts et prolongations.

La prolongation possible via internet, en constante augmentation, a pour conséquence de diminuer la fréquence des visites à la bibliothèque.

### Accès à distance

Consultations des comptes personnels : 53 307

Prolongations : 16 849, correspondant à 89 791 unités prolongées

Recherches en ligne dans le catalogue : 349 882

## Fonds particuliers développés

	Fonds	Saisis 07
Bande dessinée albums	39825	2559
Bibliothèque professionnelle	3847	102
<b>Total</b>	<b>122796</b>	<b>2661</b>

## FAITS MARQUANTS

– Classes, CVE, APEMS : 841 visites, dont 569 à la bibliothèque Jeunesse

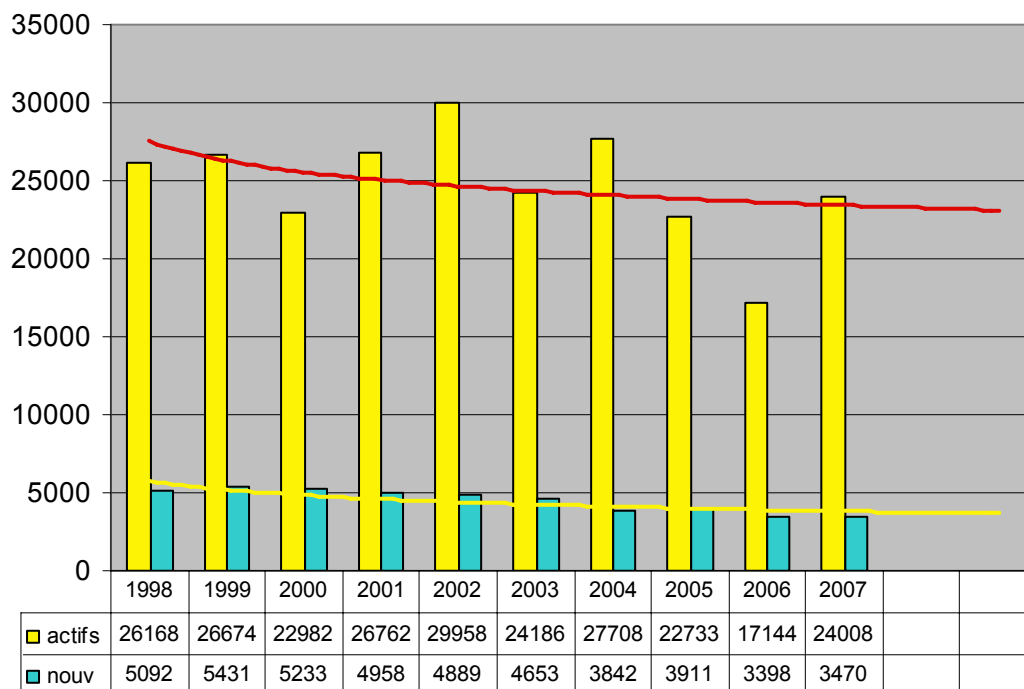
- *Lecteurs récalcitrants* : tous les bibliothécaires ont suivi ce séminaire organisé par la Formation du personnel
- Exposition *Malcolm X* (biographie en bande dessinée), en partenariat avec le BLI et la Semaine lausannoise d'action contre le racisme
- Exposition *d'Elles* (10 dessinatrices lausannoises de bande dessinée) dans le cadre du festival BD-FIL, ouverture de la bibliothèque samedi 8 et dimanche 9 septembre
- Exposition *Biblored*, présentée à l'occasion de la campagne *10'000 livres d'enfants pour la nouvelle bibliothèque de Bogotá, Colombie* de l'association helvète-colombienne ALPANDES
- L'exposition *Les volcans dans la BD*, réalisée en 2001, a été présentée à Genève (Musée d'histoire naturelle), Chamonix (Festival des sciences) et à Annemasse (Bibliothèque municipale)
- *Journée internationale du livre et du droit d'auteur* célébrée à Chauderon et à la bibliothèque Jeunesse le 23 avril : un public nombreux est venu écouter lire un groupe de bibliothécaires

## TABLEAUX

Répartition par matières du total des prêts de livres

	Adultes	%	Enfants	%	Total	%
<i>Ouvrages documentaires</i>						
Généralités, informatique	14917	2.67%	722	0.20%	15639	1.71%
Revue, abonnements	7288	1.30%	3800	1.07%	11088	1.21%
Philosophie, psychologie	18104	3.24%	3613	1.02%	21717	2.38%
Religions	3596	0.64%	1649	0.46%	5245	0.57%
Sociologie	15572	2.78%	9024	2.54%	24596	2.69%
Linguistique	6215	1.11%	1751	0.49%	7966	0.87%
Sciences pures	8711	1.56%	15265	4.30%	23976	2.62%
Sciences appliquées	34063	6.09%	10662	3.01%	44725	4.89%
Beaux-arts, cinéma	24751	4.42%	11924	3.36%	36675	4.01%
Sports	6785	1.21%	6874	1.94%	13659	1.49%
Littérature	8145	1.46%	2497	0.70%	10642	1.16%
Histoire	12382	2.21%	5336	1.50%	17718	1.94%
Géographie, voyages	40817	7.30%	2852	0.80%	43669	4.78%
Biographies	11083	1.98%	1079	0.30%	12162	1.33%
ESSL documentaires	19583	3.50%			19583	2.14%
NAVE	13966	2.50%			13966	1.53%
<i>Fiction</i>						
Romans	122602	21.92%	118717	33.48%	241319	26.40%
ESSL romans	15976	2.86%			15976	1.75%
Romans policiers	26421	4.72%			26421	2.89%
Science-fiction, fantastique	12108	2.16%			12108	1.32%
Théâtre	8618	1.54%	918	0.26%	9536	1.04%
Bandes dessinées	100136	17.90%	70834	19.97%	170970	18.70%
Albums petits			84296	23.77%	84296	9.22%
<i>Divers (fiction et documentaires)</i>						
Ouvrages en langues étrangères	22516	4.02%	2829	0.80%	25345	2.77%
Large Vision	5073	0.91%			5073	0.55%
<b>Total</b>	<b>559428</b>	<b>100%</b>	<b>354642</b>	<b>100%</b>	<b>914070</b>	<b>100%</b>

### Comparatif lecteurs actifs et nouveaux lecteurs 1998-2007



### Evolution du prêt annuel de la Bibliothèque jeunesse 1998-2007

