

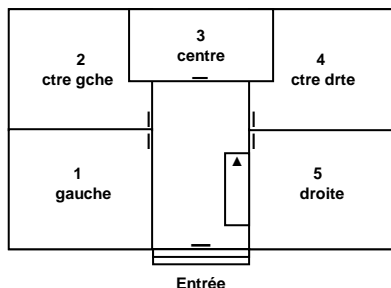
## Annexe technique à la directive fédérale en matière de localisation et de numérotation des objets (logements et autres affectations)

La numérotation se fait toujours dans le sens des aiguilles d'une montre, de gauche à droite.  
Pour le niveau de l'entrée principale du bâtiment, on se place devant la porte d'entrée et on numérote les objets de gauche à droite.

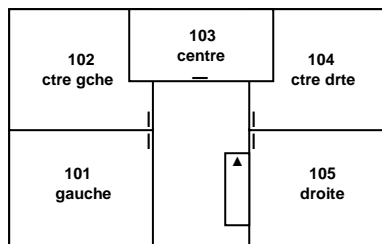
Pour les étages (inférieur ou supérieur), on se place sur la dernière marche des escaliers, on va chercher la 1<sup>ère</sup> porte « à main gauche » et on numérote les objets de gauche à droite.

### Exemple 1

Rez

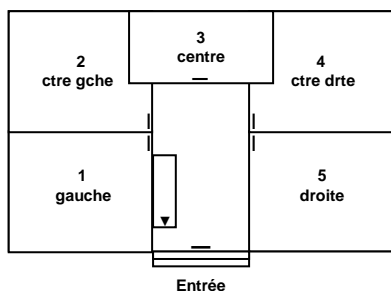


1<sup>er</sup> étage

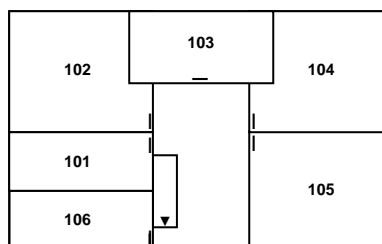


### Exemple 2

Rez

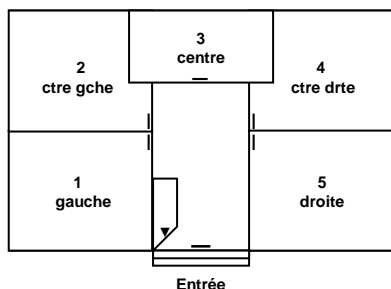


1<sup>er</sup> étage

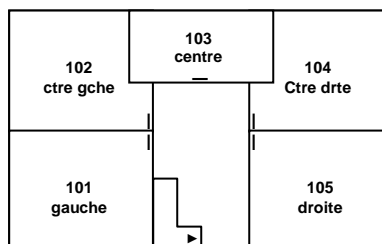


### Exemple 3

Rez

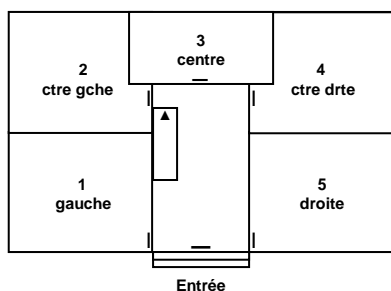


1<sup>er</sup> étage

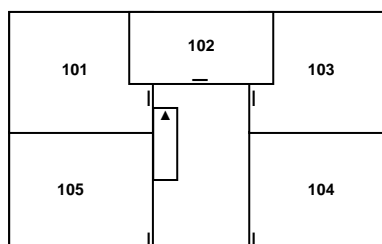


### Exemple 4

Rez

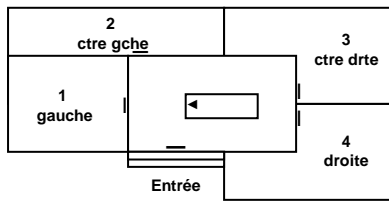


1<sup>er</sup> étage

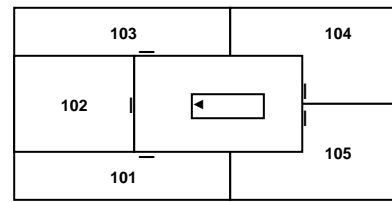


### Exemple 5

Rez

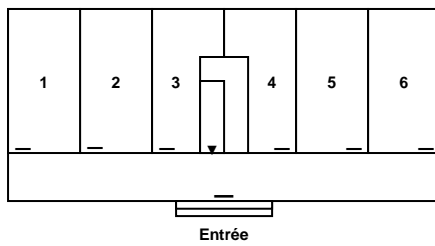


1<sup>er</sup> étage

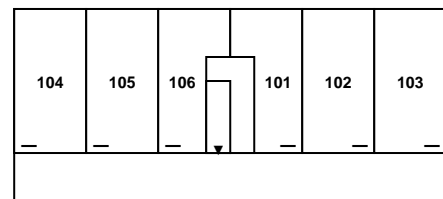


### Exemple 6

Rez

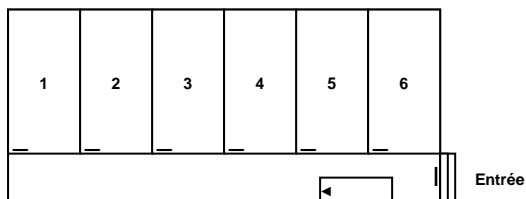


1<sup>er</sup> étage

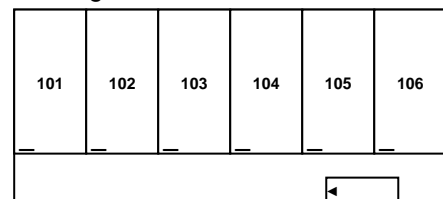


### Exemple 7

Rez

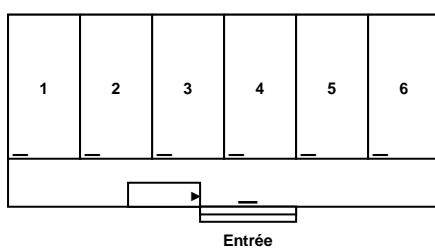


1<sup>er</sup> étage

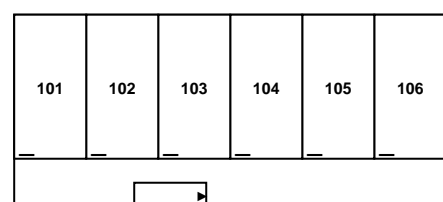


### Exemple 8

Rez

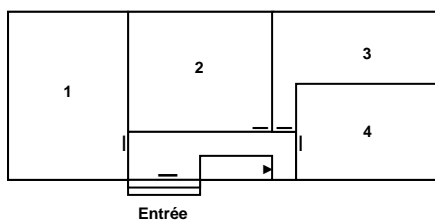


1<sup>er</sup> étage



### Exemple 9

Rez



1<sup>er</sup> étage

