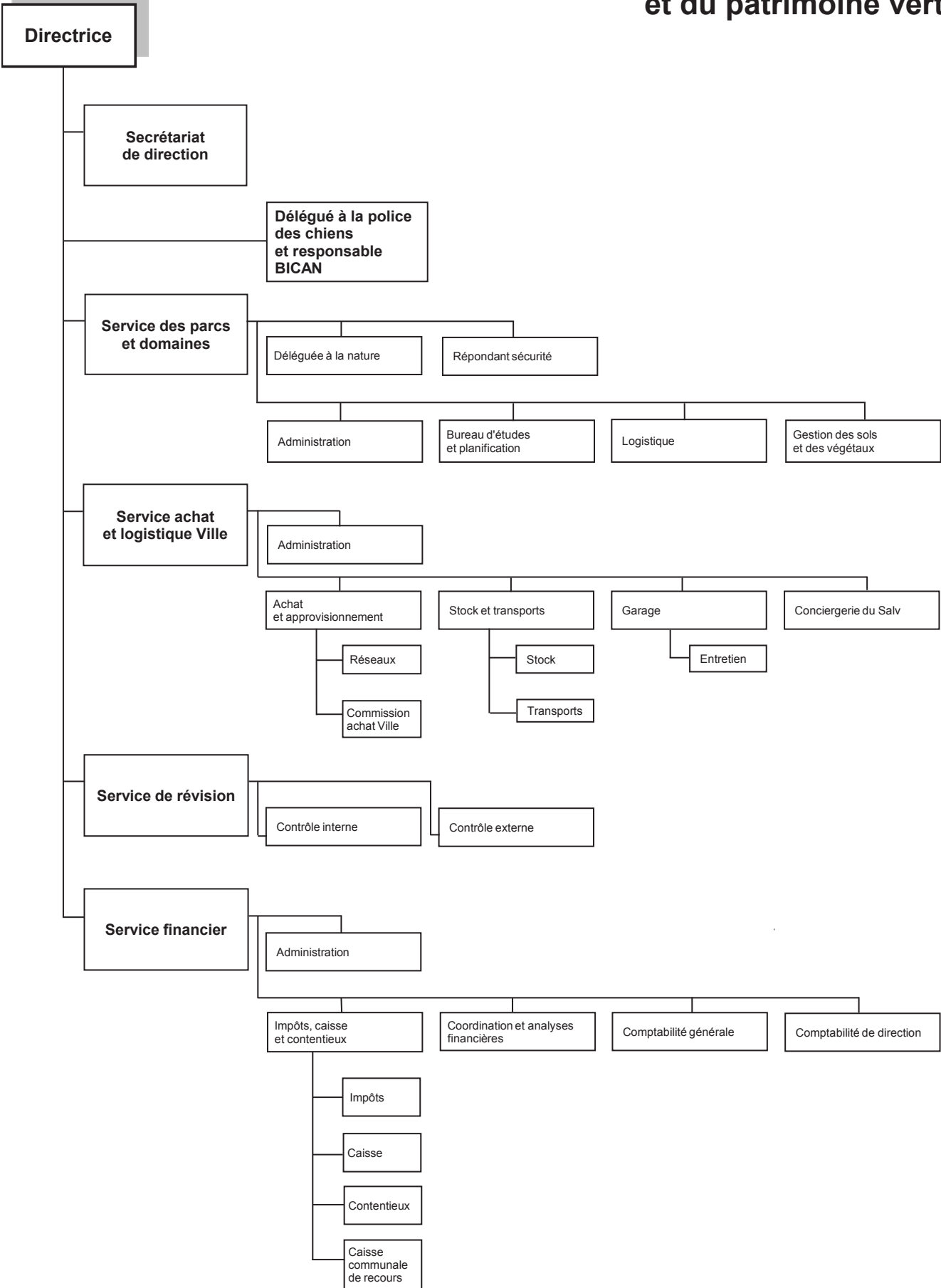


Direction des finances et du patrimoine vert



Direction des finances et du patrimoine vert

SERVICE DES PARCS ET DOMAINES

PRINCIPALES TÂCHES DU SERVICE

- entretien du patrimoine vert de la Ville de Lausanne comprenant 360 ha de parcs, 1900 ha de forêts, 770 ha de terres exploitées par l'agriculture, 35 ha de vigne et 5 cimetières dans une recherche de multifonctionnalité, c'est-à-dire de cohérence et de consensus entre les besoins des usagers, les aspects écologiques, esthétiques et économiques ;
- application des règlements de protection des arbres, autorisations d'abattage ;
- fourniture de décorations florales officielles ;
- mise à disposition de compétences professionnelles dans le cadre d'études d'aménagements verts et de groupes de travail.

EFFECTIF DU PERSONNEL

Plan des postes

Unité administrative	1 ^{er} janvier		31 décembre	
	ept alloués	ept affectés	ept alloués	ept affectés
Forêts, domaines et vignobles	34.40	nd		
Administration (SPADOM)	9.40	nd	13.60	nd
Bureau d'étude & planification	10.40	nd	10.40	nd
GESOLVEG - Parcs - secteur EST	34.00	nd	43.60	nd
GESOLVEG - Parcs - secteur OUEST	40.10	nd	50.30	nd
GESOLVEG - Parcs - secteur SUD	42.00	nd	59.50	nd
Gestion des sols et végétaux	39.70	nd	10.80	nd
GSV - Cimetières - Bureau	5.45	nd	7.45	nd
GSV - Cimetières-aménag./inhum.	7.00	nd	7.00	nd
GSV - Cimetières-Bois-de-Vaux 1	14.00	nd	14.00	nd

GSV - Cimetières-Bois-de-Vaux 2	14.00	nd	14.00	nd
GSV - Cimetières-Montoie	8.00	nd	7.00	nd
Logistique - Atelier	28.00	nd	28.00	nd
Logistique - Etabl. Horticole	29.40	nd	29.40	nd
GSV - Forêts			19.80	nd
Logistique			3.00	nd
Total service	315.85	nd	317.85	nd

nd : non disponible avant rapport de gestion 2012

Les chiffres en italique ne proviennent pas de PeopleSoft mais du service, ce dernier ayant eu du retard dans la mise à jour des données Postes en 2011.

Variation en ept alloués

	du 1 ^{er} janvier au 31 décembre 2011
Total service	+ 2.00

Personnel fixe

(sans apprenti-e-s ni aspirant-e-s)

Unité administrative	1 ^{er} janvier		31 décembre	
	n	ept	n	ept
Forêts, domaines et vignobles	33	31.70		
Administration (SPP/SPADOM)	9	8.40	14	12.00
Bureau d'étude & planification	10	9.40	11	10.30
GESOLVEG - Parcs - secteur EST	35	34.00	44	43.60
GESOLVEG - Parcs - secteur OUEST	41	40.10	51	50.30
GESOLVEG - Parcs - secteur SUD	43	42.00	61	59.50
Gestion des sols et végétaux	39	38.50	10	9.80
GSV - Cimetières - Bureau	6	5.45	8	7.45
GSV - Cimetières-aménag./inhum.	7	7.00	7	7.00

GSV - Cimetières-Bois-de-Vaux 1	13	13.00	13	13.00
GSV - Cimetières-Bois-de-Vaux 2	15	14.00	15	14.00
GSV - Cimetières-Montoie	7	6.00	8	7.00
Logistique - Atelier	28	27.50	28	27.50
Logistique - Etabl. Horticole	30	29.20	30	29.20
GSV - Forêts			20	19.70
Logistique			3	3.00
Total service	316	306.25	323	313.35

Note: les ept ont été volontairement arrondis à 2 décimales.

Apprenti-e-s

Unité administrative	1 ^{er} janvier n	31 décembre n
Forêts, domaines et vignobles	7	
Administration (SPP/SPADOM)	1	1
Logistique - Etabl. Horticole	10	10
GESOLVEG - Parcs - secteur EST	5	3
GESOLVEG - Parcs - secteur OUEST	2	2
Bureau d'étude & planification	1	1
GESOLVEG - Parcs - secteur SUD		1
GSV - Forêts		7
Total service	26	25

Mouvements du personnel, excepté transfert inter-services

(sans apprenti-e-s ni aspirant-e-s)

	du 1 ^{er} janvier au 31 décembre 2011	
	fin(s) d'emploi	embauches
Nombre de mouvement(s)	10	16

Motifs des fins d'emploi

(sans apprenti-e-s ni aspirant-e-s)

Décès	
Démission	4
Retraite	1
Fin de contrat	3
Invalidité	2
Licenciement	
Suppression de poste	
Total service	10

Formation d'apprentis: ils étaient vingt-cinq en cours de formation à la date du 1^{er} août 2011: un apprenti de commerce, un apprenti dessinateur-paysagiste, six apprentis horticulteurs paysagistes, dix apprentis horticulteurs/trices plantes en pot, fleurs coupées et sept apprentis forestier-bûcheron;

GÉNÉRALITÉS

La Municipalité de la nouvelle législature 2011-2016 a validé au 1^{er} juillet 2011 la fusion des Services parcs et promenades et forêts, domaines et vignobles.

La nouvelle entité s'appelle désormais le Service des parcs et domaines (SPADOM). Il a mis en place un organigramme en y ajoutant une division «Administration» aux trois autres déjà existantes. L'unité du BICan (bureau d'intégration canine) a également été intégrée administrativement dans la nouvelle structure, sous la responsabilité directe de la directrice.

BICAN (BUREAU D'INTÉGRATION CANINE)

Dès le 1^{er} juillet 2011 et conformément à la réponse adoptée par le Conseil communal à l'interpellation Voiblet «Que fait le bureau d'intégration canine, avec ses missions de police, dans le Service du logement et des gérances», le BICan s'est vu rattacher à la nouvelle Direction des finances et du patrimoine vert. Par ailleurs, le rattachement du BICan au SPADOM se révèle, déjà après quelques mois, judicieux et permet une active collaboration dans des domaines d'intérêt commun.

2011 voit une augmentation notable des affaires de chiens dangereux, agressifs ou à l'origine de problématiques. Ce constat est malheureusement en lien direct avec les observations faites sur la voie publique concernant l'irrespect des règles élémentaires de prudence qui devraient être, sur le principe, appliquées par l'ensemble des détenteurs de chiens et, partant, limiter le nombre d'incidents intra/interspécifiques ou l'apparition de sentiments d'insécurité.

En ce qui concerne les chiens potentiellement dangereux, compte tenu du délai transitoire offert par l'entrée en vigueur de la Loi sur la police des chiens (LPolC), des moyens du BICan, de la priorité devant être accordée au traitement des affaires de morsures et du manque de collaboration d'une partie des détenteurs de chiens listés, il a fallu trois ans et demi pour finaliser le traitement des dossiers des chiens potentiellement dangereux (CPD).

DIVISION ADMINISTRATION

Cette division assure les prestations transversales du Service. Le 1^{er} juillet 2011, cinq unités très distinctes ont été créées: administration, ressources humaines, secrétariat, gestion et finances.

La division traite ses affaires directement sur Goéland, et une extension de cette organisation est prévue dans le but d'améliorer la coordination au sein du Service.

Un catalogue de formation continue a été réalisé pour le personnel du SPADOM, proposant des cours dans les domaines de la sécurité, de l'environnement/nature, des techniques de travail, des bâtiments et des machines.

DIVISION GESTION DES SOLS ET DES VÉGÉTAUX (GESOLVEG)

Parcs

La création du SPADOM au 1^{er} juillet 2011 a conduit à réorganiser l'entité «Parcs». Les cimetières forment une entité à part, et le nombre de secteurs géographiques est passé de quatre à trois au 1^{er} septembre. La direction de cette division a mis en place une structure équivalente pour chaque secteur, un chef d'entité horticole étant à la tête, assisté d'un contremaître par secteur. Le secteur «sud» compte neuf équipes pour un effectif de 62 collaborateurs (+ 1 apprenti), le secteur «est» compte six équipes pour un effectif de 42 collaborateurs (+ 3 apprentis) et le secteur «ouest» compte 45 collaborateurs

(+ 2 apprentis). Le passage de quatre à trois secteurs a permis de dégager un poste de chef horticulteur devenu adjoint au chef de secteur. Cette nouvelle situation permet d'améliorer les réflexions et missions transversales et communes à l'ensemble des secteurs.

L'entité a contribué à l'engagement d'un coordinateur d'apprentissage pour le Service chargé d'accompagner prioritairement les apprentis horticulteurs paysagistes, d'assurer la gestion des stagiaires et auxiliaires et la formation continue des collaborateurs de la division.

Domaines

L'entité « Domaines » a été transférée en bloc et sans changement au sein de la division GESOLVEG.

Forêts

La nouvelle entité « Forêts » est rattachée à la division GESOLVEG. L'équipe des arboristes grimpeurs, précédemment rattachée à l'entité « Parcs », a été transférée à « Forêts ».

Cimetières

Depuis la création du SPADOM, les cimetières sont dirigés par une nouvelle équipe. L'administration des cimetières qui était sous la responsabilité de la division « Logistique » a été transférée à l'unité « Cimetières ».

Événements marquants

- février : réouverture de l'auberge de l'Abbaye de Montheron après un an de fermeture et un important investissement de 1'300'000 francs pour le réaménagement et la mise en conformité des lieux ;
- avril à juillet : accueil de l'exposition « Aux yeux de tous » sous la direction de Visarte dans les parcs lausannois, plus particulièrement à Mon-Repos. Préparation des massifs pour le fleurissement de Gymnaestrada ;
- le Conseil communal adopte le préavis N° 2011/18 « Reconstruction du Chalet d'alpage de la Sèche des Amburnex », qui porte sur un crédit de 600'000 francs (entièrement financé par l'indemnité ECA). La couverture a été terminée à fin juin. A fin novembre, le gros œuvre était terminé. Le chalet de la Sèche a été reconstruit à l'ancienne avec notamment une charpente taillée sur place avec du bois des Amburnex, un toit en tavillons et des crépis constitués de terre prise et cuite sur place ;
- remise de la distinction « Pro Quercus » à la Ville de Lausanne pour la promotion exemplaire du chêne dans ses forêts durant ces dernières années ;
- août à septembre : grâce à l'optimisation de l'exploitation et malgré des difficultés de maintenance, production record d'électricité verte sur l'installation de biogaz des Saugealles, avec une augmentation de plus de 20% par rapport à la moyenne des trois premières années de service ;
- près de 300 personnes sont venues faire contrôler plus de 250 kg de champignons au Boscal (dont 400 gr. de mortels) ;
- dépollution des terres contaminées sur le site du nouveau manège du Chalet-à-Gobet ;
- octobre à décembre : abattage d'une centaine d'arbres d'avenues pour des raisons sanitaires et plantation compensatoire de 94 sujets ;

- 11^e édition de « Un arbre, un enfant » à Vernand-Dessous. 1'555 naissances en 2010. Près de 1'900 personnes défilent en forêt ;
- mise des bois feuillus : 1'402 m³ en vente.

DIVISION LOGISTIQUE

L'organisation de la division a été modifiée, notamment en relation avec la fusion des deux Services. Elle est maintenant composée de quatre unités, soit :

- établissement horticole
- ateliers
- bâtiments
- vignobles

Travaux

L'ensemble du Service a largement participé à la réalisation d'un bâtiment bioclimatique en paille (ECO 46 à la Bourdonnette), notamment pour la réalisation des murs en pisé, la mise en place des bottes de paille, du plancher en bois, des crépis et des meubles.

Des travaux importants ont également été réalisés à l'établissement horticole pour remplacer les chauffages à mazout par le chauffage à distance.

Sécurité

Le stockage des produits phytosanitaires et du carburant dans les locaux a été mis aux normes.

Des lignes de vie ont été installées sur les toitures de l'orangerie de Mon-Repos, de Montriond et de l'établissement horticole.

L'ensemble des motoculteurs du Service a été mis aux normes afin d'éviter des accidents.

BUREAU D'ÉTUDE ET DE PLANIFICATION

Études

- faisabilité et étude préalable de l'édition 2014 de la manifestation « Lausanne Jardins » ;
- étude de concept et projet de maillage écologique communal et intercommunal dans le cadre du PALM ;
- étude pour la renaturalisation des berges du lac de Sauvabelin, déplacement de la place de jeux, réaménagement des abords du lac, zones de pique-niques ;
- étude générale des différents projets prévus aux cimetières.

Projets

- accompagnement général de la politique de développement durable dans le cadre d'Agenda 21 : participation à la démarche Quartier 21 sur les projets « Mettre en valeur la nature en ville » (Montelly, contrat de quartier, les plantages), les zones 30 et les zones de rencontre dans les centres de quartier ;
- participation active à de nombreux groupes de travail dans le cadre du Bureau des espaces publics (BEP), modération du trafic, zones 30 et zones de rencontre et à de nombreux Groupes des espaces publics (GEP) ;
- participation à l'élaboration de PPA, aux études préliminaires pour le plan directeur communal (PDCom), à l'étude environnementale stratégique et conception d'évolution du paysage dans le cadre de la stratégie « Paysage, nature & parcs » du PALM.

Réalisations

- pérennisation du projet « Looping » de l'édition de « Lausanne Jardins 2009 » dans les vitrines du tunnel de la Barre, suite à une demande par pétition ;
- sensibilisation au jardinage « bio » dans nos plantages dans le cadre du groupe de travail « Potabio » ;
- section 26 du cimetière Bois-de-Vaux.

Places de jeux

- poursuite des travaux de mise en conformité des places de jeux.

Protection des arbres

- les requêtes en abattage, toutes affaires confondues, sont passées de 200 à 226.

Nature en ville

- préparation et rédaction du rapport-préavis sur les intentions municipales en matière de nature en ville ; collaboration sur les thèmes transversaux avec les Services d'urbanisme, du logement et des gérances, du SI-REN, d'assainissement, des écoles primaires et secondaires, du développement de la Ville et de la communication, et avec la société Si-Ren ;
- lancement du mandat de concept et projet de maillage écologique communal et intercommunal, en collaboration avec le Service d'urbanisme et le Schéma directeur de l'Ouest lausannois (SDOL) ;
- 245 nichoirs à passereaux ont été installés dans les parcs de la ville, afin de pallier au manque de cavités naturelles dans les vieux arbres utilisées par les oiseaux cavernicoles pour y faire leur nid. Les nichoirs ont contribué ainsi à l'envol de 850 jeunes oiseaux, principalement des mésanges charbonnières et mésanges bleues, quelques sitelles torchepot et moineaux ;
- six ruches ont été installées sur les terrasses végétalisées de Chauderon et au cimetière du Bois-de-Vaux en collaboration avec la Société d'apiculture de Lausanne. La récolte de 50 kg a été vendue en deux heures aux magasins du cimetière de Bois-de-Vaux et de Montoie. Les analyses du miel ont confirmés que le miel est d'excellente qualité et ne contient pas de métaux lourds.

Expositions, manifestations

- participation à la Fête romande de la nature les 21 et 22 mai à travers la journée « Nature en ville » sur la place Pépinet : stands, expositions, jeux et visites découvertes du patrimoine vert de Lausanne ;
- participation à Gymnaestrada ;
- 50 ans de l'établissement horticole : organisation de journées portes ouvertes les 10 et 11 septembre avec la participation de l'émission « Monsieur Jardinier » de la Radio suisse romande. 2'000 visiteurs.

SERVICE ACHAT & LOGISTIQUE VILLE (SALV)

PRINCIPALES TÂCHES DU SERVICE

Administration

- direction du Service, coordination des unités, gestion du site de Malley.

Achats et gestion de stock

- procéder aux achats de matériel pour les besoins des Services ;
- assurer l'approvisionnement en matériel des réseaux électricité, eau, gaz, chauffage à distance et multimédia
- procéder aux achats de véhicules pour les besoins des Services industriels et d'eauservice ;
- présider la Commission d'achat Ville (CAV) et assurer l'exploitation de la plateforme LausaShop ;
- assurer l'approvisionnement du matériel CAV.

Magasin

- assurer la réception et le stockage des marchandises ;
- détenir un stock de matériel de maintenance pour les réseaux anciens ;
- préparer les marchandises en fonction des commandes passées par les Services ;
- effectuer des livraisons de matériel sur les chantiers et pour la CAV.

Garage

- gérer et entretenir le parc de véhicules et d'engins des Services industriels et d'eauservice ;
- détenir un parc de véhicules à disposition des Services.

EFFECTIF DU PERSONNEL

Plan des postes

	1 ^{er} janvier		31 décembre	
	ept alloués	ept affectés	ept alloués	ept affectés
Total service	45.09		34.53	

nd : non disponible avant rapport de gestion 2012

Les chiffres en italique ne proviennent pas de PeopleSoft mais du service, ce dernier ayant eu du retard dans la mise à jour des données Postes en 2011.

Variation en ept alloués

	du 1 ^{er} janvier au 31 décembre 2011
Total service	- 10.56

Personnel fixe

(sans apprenti-e-s ni aspirant-e-s)

Unité administrative	1 ^{er} janvier		31 décembre	
	n	ept	n	ept
Total service	61	44.99	36	34.43

Note: les ept ont été volontairement arrondis à 2 décimales

Apprenti-e-s

	1 ^{er} janvier n	31 décembre n
Total service	11	8

Mouvements du personnel, excepté transfert inter-services

(sans apprenti-e-s ni aspirant-e-s)

	du 1 ^{er} janvier au 31 décembre 2011	
	fin(s) d'emploi	embauches
Nombre de mouvement(s)	2	2

Motifs des fins d'emploi

(sans apprenti-e-s ni aspirant-e-s)

Décès	
Démission	1
Retraite	1
Fin de contrat	
Invalidité	
Licenciement	
Suppression de poste	
Total service	2

Explication des variations

Les variations intervenues entre le 1^{er} janvier et le 31 décembre sont le fait :

- du transfert, suite au changement de direction, des unités « Conciergerie » et « Infrastructures & bâtiments » au Service du développement stratégique (SDS), soit 26 postes (12.25 ept) ;
- du transfert d'un poste de nettoyeuse (31.25% d'ept) au Service financier ;
- du transfert de trois apprentis agent d'exploitation au SDS.

Nombre d'apprentis

Le SALV forme six apprentis gestionnaires en logistique et deux apprentis agents d'exploitation.

ÉVÉNEMENTS MARQUANTS

Changement de direction

Suite à la nouvelle organisation pour la législature 2011-2016, le MAGESI a été transféré, en date du 1^{er} juillet, de la Direction des services industriels (SIL) à celle des finances et du patrimoine vert (FIPAV). Compte tenu de son activité transversale, le Service est désormais dénommé Service achat & logistique Ville (SALV).

Ce transfert a aussi nécessité une adaptation organisationnelle due au pré-requis de maintenir la gestion des activités logistiques sur le système informatique SAP des SIL. Un groupe de travail a été constitué pour analyser plusieurs solutions et assurer la réalisation du projet. Pour des questions comptables, la création dans SAP d'une entité séparée de celle des SIL a été nécessaire avec effet au 1^{er} janvier 2012. Ainsi, les SIL continueront d'assurer la comptabilité fournisseurs et la gestion comp-

table du stock sur SAP. Le budget de fonctionnement sera, quant à lui, géré sur GEFI.

Par ailleurs, le changement de direction du Service a aussi entraîné une adaptation de l'effectif. Les unités « Conciergerie » et « Infrastructures & bâtiments », affectées aux bâtiments des SIL, ont été transférées au SDS.

Commission d'achat Ville (CAV)

Durant l'année 2011, une attention particulière a été portée pour :

- stabiliser la plateforme LausaShop, mise en production au 1^{er} janvier 2011 ;
- former les premiers utilisateurs de la plateforme, au nombre de 370 ;
- étoffer le catalogue LausaShop avec des articles de mobilier de bureau et des produits destinés aux garderies du Service d'accueil de jour de l'enfance (SAJE) ;
- améliorer et automatiser les outils de facturation mensuelle aux Services, à la satisfaction des chefs comptables ;
- tester et évaluer une solution permettant d'accéder à un catalogue de fournitures de bureau (économat) en remplacement de celui de la CADEV, dont la convention a été dénoncée pour fin 2012.

Optimisation logistique

Durant l'année, plusieurs projets ont été réalisés pour améliorer le fonctionnement de l'activité logistique :

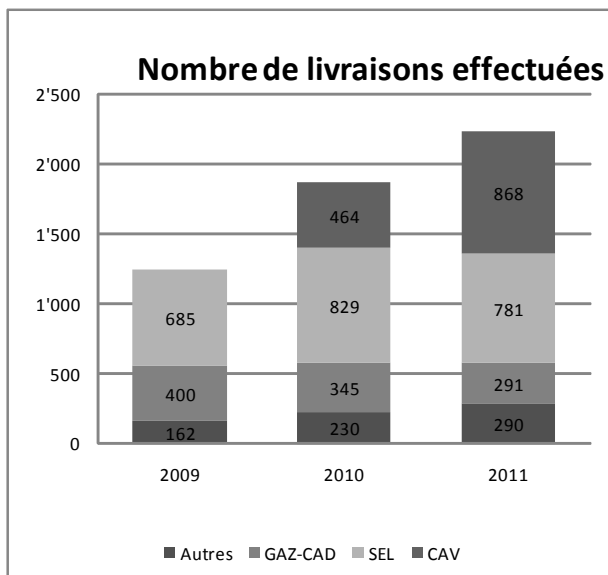
- implémentation d'un outil de regroupement des commandes destiné à simplifier la tâche des gestionnaires de stock ;
- implémentation d'un outil de traitement des arrivages et des reliquats au magasin ;
- création d'un nouveau bulletin de livraison répondant aux attentes des clients.

Projet Restart

L'année 2011 a vu le projet de recyclage des 3'500 ordinateurs usagés de l'administration communale – par des emplois temporaires subventionnés – entrer dans sa phase opérationnelle. Le SALV a collaboré activement avec le Service d'organisation et d'informatique et le Service du travail et de l'intégration à sa réalisation, notamment en mettant à disposition des locaux et son organisation logistique. Ce projet étant arrivé à terme, la Municipalité a accepté de le pérenniser par le traitement de PC externes à la Ville.

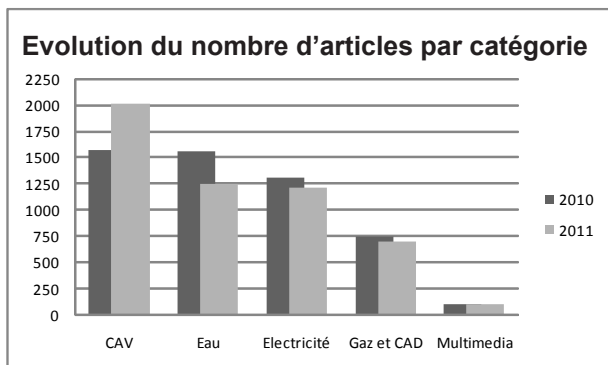
Unité « Transports »

L'unité « Transports » compte trois camions et deux fourgons et effectue des livraisons de matériel pour la CAV et pour les réseaux des SIL. Elle effectue également des prestations sur chantiers pour le Service de l'électricité. Des interventions ponctuelles avec un camion équipé d'une grande grue ont également eu lieu pour Gymnastrada et lors de la réalisation de la Maison de paille. Par rapport à l'année précédente, le nombre de lieux de livraisons CAV a augmenté, passant de 215 à 240 sites. D'une manière générale, les livraisons sont en augmentation, comme le montre le graphique suivant :

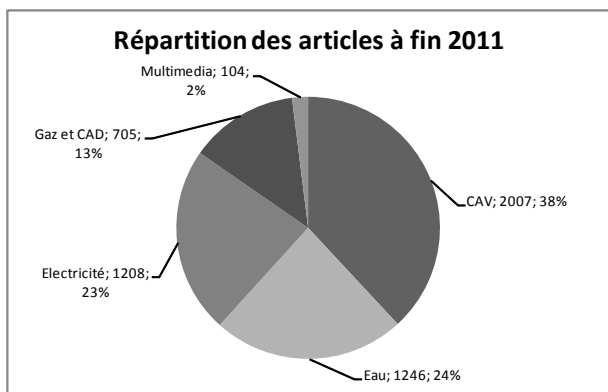


Logistique

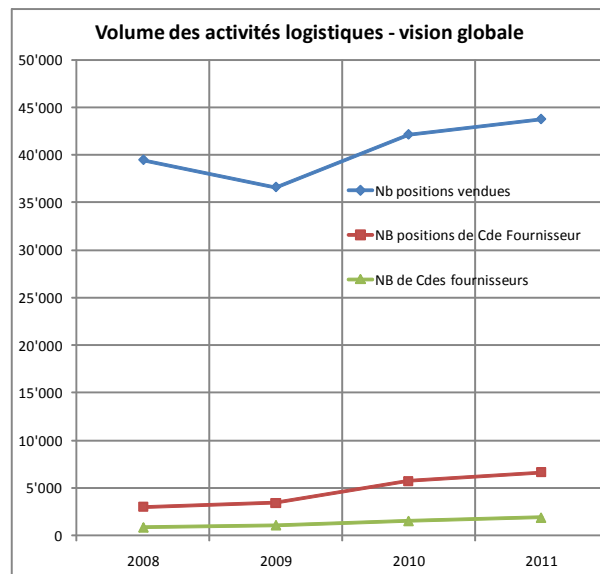
Les achats et les ventes du matériel de réseaux ont sensiblement diminué en 2011 par rapport à 2010. Le stock du matériel de réseaux a également pu suivre cette évolution grâce aux outils de gestion appropriés mis en place ces dernières années. Concernant le matériel CAV, la situation est différente du fait que les ventes sont en augmentation et que le stock n'est pas encore stabilisé. De nouveaux articles, notamment pour du mobilier et pour les garderies du SAJE, sont venus compléter le stock en cours d'année. Le nombre de références de matériel CAV a passé de 1'569 articles à fin 2010 à 2'007 articles à fin 2011.



Le nombre de références CAV représentent désormais le 38% de l'ensemble des références gérées, comme le montre le graphique ci-après.



Le nombre de positions de commandes que les gestionnaires de stock passent aux fournisseurs et le nombre de positions que les magasiniers préparent (positions vendues) pour les utilisateurs finaux sont en progression, comme l'illustre le graphique ci-après.



Formation de conducteurs d'élévateurs

Depuis l'introduction de l'obligation d'être en possession d'un permis attestant une formation adéquate pour tout collaborateur utilisant un élévateur, le SALV organise annuellement, à l'intention des autres Services de la Ville, des cours de conduite d'élévateurs. Durant l'année sous revue, douze cours de deux jours ont été dispensés à 62 collaborateurs.

Garage

Le garage gère et entretient son propre parc de véhicules, celui des SIL et d'**eauservice**, ainsi qu'une multitude de petits engins. L'entretien des camions est confié aux Ateliers & magasins de la Ville (AMV) qui sont équipés pour cette catégorie de véhicules. Il effectue aussi l'entretien de plusieurs véhicules des Pompes funèbres. A fin 2011, la composition de l'ensemble du parc de véhicules gérés par le garage se présentait de la manière suivante :

Catégories de véhicules	Véhicules SALV 1)	Véhicules SIL	Véhicules eauservice	Total	Age moyen (en années)
Véhicules utilitaires (fourgons, 4x4)	6	38	23	67	6.6
Véhicules utilitaires bi-mode (essence-gaz)		1		1	
Voitures de tourisme à essence ou diesel	3	30	12	45	6.1
Voitures bi-modes (essence/gaz ou électrique)	4	61	4	69	
Camions de livraisons	3		3	6	9.6

Camions équipés d'une nacelle élévatrice		4	0	4	
Scooters électriques	1	6	2	9	10.9
Total	17	140	44	201	

1) Il convient de préciser que sur les 17 véhicules que détient le SALV, neuf font parties du pool de véhicules gérés par le garage et mis à disposition des Services.

L'ensemble du parc de véhicules (201 unités) a parcouru 1'864'503 kilomètres en 2011 contre 1'803'368 kilomètres en 2010, soit une augmentation de 3.4%.

SERVICE DE LA RÉVISION

PRINCIPALES TÂCHES DU SERVICE

Contrôle interne

S'étend à toutes les directions et tous les Services de l'administration communale, en conformité avec la législation cantonale et les dispositions du Recueil d'organisation comptable et financière de la commune de Lausanne (ROCF). Il porte notamment sur l'examen de :

- la comptabilité communale à tous les stades de son exécution ;
- l'organisation quant à l'efficacité des mesures préventives de contrôle (SCI) ;
- l'application des règlements et des prescriptions édictées en matière de contrôle de comptabilité, de paiement et d'encaissement, de tenue d'inventaire et de gestion financière.

Contrôle externe

S'étend aux institutions privées (sociétés et organismes divers) auxquelles la Municipalité a délégué une tâche publique, fourni une aide financière ou participé financièrement. Ces contrôles sont régis par la législation fédérale et cantonale, les décisions municipales, les diverses conventions passées entre les institutions privées et la Commune, ainsi que par les dispositions statutaires imposées par les pouvoirs publics.

Dans ce domaine, les principales prestations actuellement assumées par le Service sont :

- mandat d'organe de révision des comptes communaux en application du Règlement sur la comptabilité des communes ;
- mandat d'organe de révision dans différentes sociétés anonymes, coopératives, fondations et associations subventionnées ;
- mandat de contrôle d'organismes subventionnés ;
- missions d'audit spéciales :
 - des Emplois temporaires subventionnés lausannois (ETSL) ;
 - du Centre social régional (CSR) pour le périmètre subventionné dans le cadre des ARAS ;
 - de la Commission intercommunale de la station d'épuration des eaux (CISTEP) ;
 - du Centre pour adolescents de Valmont ;
- contrôle de coût de construction pour des bâtiments érigés sur un droit de superficie et surveillance de l'indexation des redevances.

EFFECTIF DU PERSONNEL

Plan des postes

	1 ^{er} janvier		31 décembre	
	13.20	nd	13.20	nd
Total service	13.20	nd	13.20	nd

nd : non disponible avant rapport de gestion 2012

Variation en ept alloués

	du 1 ^{er} janvier au 31 décembre 2011
Total service	0.00

Personnel fixe

(sans apprenti-e-s ni aspirant-e-s)

	1 ^{er} janvier		31 décembre	
	n	ept	n	ept
Total service	13	12.10	12	10.70

Apprenti-e-s

	1 ^{er} janvier	31 décembre
	n	n
Total service	0	0

Mouvements du personnel, excepté transfert inter-services

(sans apprenti-e-s ni aspirant-e-s)

	du 1 ^{er} janvier au 31 décembre 2011	
	fin(s) d'emploi	embauches
Nombre de mouvement(s)	3	2

Motifs des fins d'emploi

(sans apprenti-e-s ni aspirant-e-s)

Décès	1
Démission	2
Retraite	
Fin de contrat	
Invalidité	
Licenciement	
Suppression de poste	
Total service	3

ÉVÉNEMENTS MARQUANTS

Dans le cadre des missions de contrôle interne, les principaux mandats suivants ont été effectués :

- audit des procédures de subventionnement « entrant » et « sortant » du RéseauL ;
- audit des procédures de subventionnement en vigueur au Service des sports.

Le Service a également procédé à un audit de la gestion comptable pour les exercices 2009 et 2010 de l'Ecole de jazz et de musiques actuelles (EJMA).

SERVICE FINANCIER

PRINCIPALES TÂCHES DU SERVICE

- gestion du plan comptable, du logiciel informatique, supervision de la comptabilité de la Ville ainsi que de quelques fonds et fondations ;
- enregistrement des encaissements par banque, compte de chèque postal et caisse ;
- paiement des fournisseurs et des pensions ;
- paiement des prestations sociales versées en espèces à la caisse ou par compte de chèque postal ;
- gestion de la trésorerie et de la dette ;
- gestion des cautionnements accordés ;
- saisie des opérations comptables de la Direction culture, logement et patrimoine jusqu'au 31 décembre 2011 ;
- contentieux pour l'ensemble de la Ville, excepté les Services industriels et l'agence communale AVS ;
- tenue à jour des rôles spéciaux d'impôts des contribuables lausannois et relations avec l'Administration cantonale des impôts et l'Office d'impôt des districts de Lausanne et Ouest lausannois ;
- suivi des dossiers de répartitions intercommunales d'impôts et contrôle des domiciles secondaires ;
- organisation et gestion du bureau d'information fiscale, en collaboration avec l'Office d'impôt ;
- collaboration à la notation financière de la Ville ;
- prestations diverses en faveur de la Caisse de pensions (CPCL) et de Boisy TV SA ;
- secrétariat de la Commission permanente des finances et de la Commission de recours en matière d'impôt communal ;
- préparation du projet de budget, bouclage des comptes et préavis y relatifs ;
- tenue de la comptabilité de la CPCL, gestion de sa trésorerie courante et participation à l'élaboration du rapport annuel de gestion et à divers tableaux de bord ;
- secrétariat général de la Direction des finances et du patrimoine vert ;
- analyses financières diverses.

EFFECTIF DU PERSONNEL

Plan des postes

	1 ^{er} janvier		31 décembre	
	ept alloués	ept affectés	ept alloués	ept affectés
Total service	38.95	nd	39.36	nd

nd : non disponible avant rapport de gestion 2012

Variation en ept alloués

	du 1 ^{er} janvier au 31 décembre 2011
Total service	+ 0.41

Personnel fixe

(sans apprenti-e-s ni aspirant-e-s)

	1 ^{er} janvier		31 décembre	
	n	ept	n	ept
Total service	43	38.35	43	38.65

Note: les ept ont été volontairement arrondis à 2 décimales

Apprenti-e-s

	1 ^{er} janvier		31 décembre	
	n	n	n	n
Total service	0	0	0	0

Mouvements du personnel, excepté transfert inter-services

(sans apprenti-e-s ni aspirant-e-s)

	du 1 ^{er} janvier au 31 décembre 2011	
	fin(s) d'emploi	embauches
Nombre de mouvement(s)	3	4

Motifs des fins d'emploi

(sans apprenti-e-s ni aspirant-e-s)

Décès	
Démission	1
Retraite	2
Fin de contrat	
Invalidité	
Licenciement	
Suppression de poste	
Total service	3

ÉVÉNEMENTS MARQUANTS

- adaptation de la comptabilité communale suite aux modifications résultant de la nouvelle législature ;
- nouveau plafond d'endettement ;
- reprise de la fonction de secrétariat général pour la nouvelle Direction des finances et du patrimoine vert ;
- réorganisation d'une partie du Service avec la création du secteur « Coordination et analyses financières » ;
- participation au groupe de travail canton-communes en vue de l'introduction du MCH2 (nouveau modèle comptable harmonisé pour les cantons et les communes) ;
- participations à la gestion de plusieurs sociétés de la Ville ;
- adaptation aux dispositions du nouveau Code de procédure pénale suisse.

Bureau d'information fiscale (BIF)

En collaboration avec l'Office d'impôt des districts de Lausanne et Ouest lausannois, le Bureau d'information fiscale a ouvert ses portes du 14 février au 25 mars 2011. Pour la neuvième fois, le Canton s'est associé à la prestation offerte par la Commune depuis plusieurs décennies. Une équipe de six taxateurs a rempli pas moins de 3'465 déclarations d'impôt et répondu à 3'671 personnes. Cette expérience a été positive, tant au niveau du public qu'au niveau cantonal et des dossiers prétaxés.

Impôt sur les chiens

Au 31 décembre, 3'271 chiens étaient inscrits au rôle. Durant l'année, un contrôle régulier en relation avec la base de données ANIS (puce électronique des chiens) a

permis l'inscription de 233 nouveaux chiens et le rattrapage de 745 factures supplémentaires à 90 francs l'unité.

Frontaliers

Des contrôles supplémentaires et une conjoncture favorable à l'engagement de frontaliers ont permis une hausse de ce poste. Les éléments traités en 2011 correspondent aux salaires 2010 :

	2009	2010
nombre frontaliers	2'995	3'574
employeurs	678	785
Impôts en francs	5'287'964	5'968'311

Résidences secondaires

En 2011, sur 5'200 résidents secondaires inscrits au Contrôle des habitants, 1'207 situations ont été examinées :

Domiciles secondaires admis	734
Domicile fiscal principal sur Lausanne	298
En traitement à l'Administration cantonale des impôts	163
En traitement	12

Contentieux

Une constante de ces dernières années est l'augmentation du nombre de cas à gérer et une complexification croissante, en raison de la conjugaison de procédures juridiques plus lourdes à conduire, de la dégradation de qualité des données fournies à réception des dossiers et lors du recouvrement, ainsi que de comportements négatifs de nombre de débiteurs.

Commission communale de recours en matière d'impôts communaux et de taxes spéciales

Un effort particulier a été apporté à la liquidation de dossiers anciens accumulés en raison d'une recrudescence de cas due à l'introduction de la taxe d'enlèvement des déchets des entreprises et des charges de travail du contentieux.

	2008	2009	2010	2011
Reportés	124	123	125	98
Nouveaux	10	18	5	16
Liquidés	11	16	32	60
Solde	123	125	98	54