

© Mathilde Imesch | Ville de Lausanne

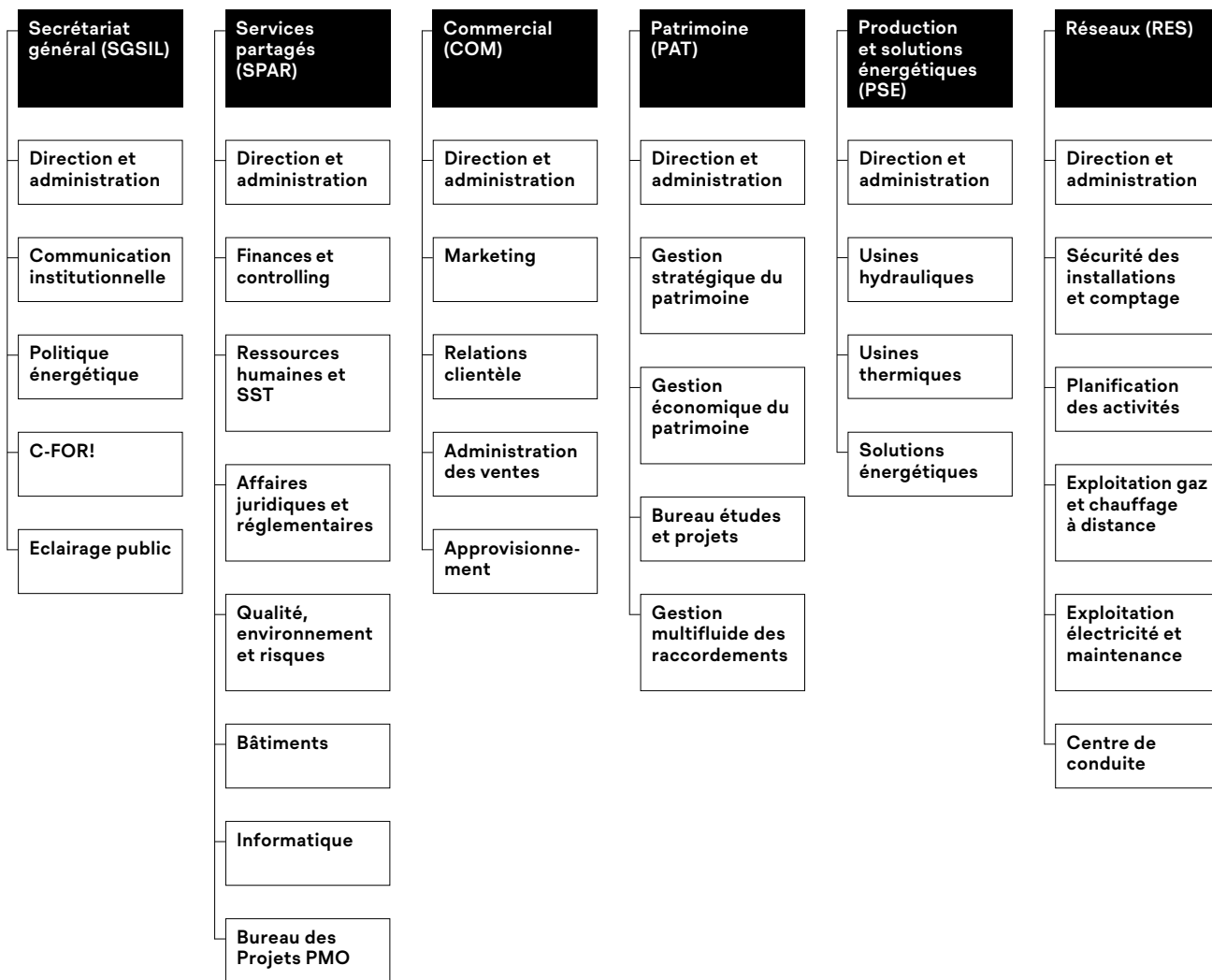


Direction des services industriels



Direction des services industriels (SIL)

Directeur



Nouvelle illumination de la Cathédrale

L'éclairage extérieur de la Cathédrale datant des années 60–70 a été entièrement renouvelé et inauguré officiellement le 29 novembre par le directeur des SIL et la Conseillère d'Etat en charge du patrimoine, dans le cadre des festivités du 750^e anniversaire de la consécration de l'édifice. Le projet a été mené avec le Canton, à qui appartient le bâtiment et qui participe à la moitié du financement des coûts externes. Conçu par Jean-Yves Scœntinck du bureau l'Acte lumière, cette illumination magnifie l'architecture de l'édifice tout en respectant la biodiversité nocturne et en réduisant de plus 60% la consommation d'électricité. Elle débute par un scénario adapté au crépuscule, passe à un éclairage de plein feu pour la soirée puis à un feu réduit avant de s'éteindre complètement à minuit et demi. Durant la période de nidification, de mi-mars à mi-septembre, l'éclairage du côté nord de la cathédrale, en liaison avec des zones plus naturelles et plus calmes, est réduit pour favoriser la présence des martinets et des chauves-souris. Un scénario festif est prévu pour les fêtes de fin d'année et pour les fêtes de la Cité et un scénario liturgique pour la période de Pâques, l'Ascension, la Pentecôte, les dimanches de l'Avent et pour Noël. Le portail Montfalcon se distingue par une projection lumineuse pour ces moments particuliers, déclinée en deux versions, festive et liturgique.

Non ferme à l'accord sur l'électricité avec l'Union européenne (UE)

Les SIL et la Ville de Lausanne se sont fermement opposés à l'accord sur l'électricité mis en consultation dans le cadre du paquet Suisse-UE – ce qui reflète malheureusement une position minoritaire à ce stade parmi les gestionnaires de réseau et les villes suisses, qui ont tout de même nuancé leurs prises de position suite aux interventions lausannoises – tout en étant favorables à des relations bilatérales stables et solides avec l'UE. L'accord sur l'électricité est déséquilibré et contient trop d'éléments négatifs pour être accepté en l'état:

- il met en danger la transition énergétique, puisque les nouveaux investissements pour l'augmentation des productions renouvelables ne pourront plus être répercutés de manière sûre dans l'approvisionnement de base, sans compter qu'il ne garantit pas à long terme la légalité des subventions fédérales destinées à soutenir les énergies renouvelables;
- il présente un risque élevé pour les consommateurs qui pourront se trouver piégés par des prix de l'énergie qui explosent s'ils choisissent d'exercer leur éligibilité par un contrat dont ils maîtrisent mal les enjeux;
- il entraîne des surcoûts d'organisation et de coordination du fait de l'obligation de séparation juridique, organisationnelle et décisionnelle de l'exploitation des réseaux des autres secteurs d'activité;
- il est très défavorable financièrement pour les communes qui disposent encore de services industriels intégrés à l'administration, qui enregistreraient des pertes fiscales à la suite du transfert d'activités dans une société anonyme;
- il implique un retour à une sécurité d'approvisionnement basée sur les importations qui va ralentir l'augmentation des capacités de production indigène, ce qui est particulièrement risqué pour une ressource aussi stratégique.

Les SIL et la Ville continuent à œuvrer pour que cet accord, dont le rejet ne met pas en danger le reste du paquet, soit refusé.

Secrétariat général (SGSIL)

Principales missions du service

Direction du service et administration

- collaborer activement et collégalement au Comité de direction des SIL;
- mettre en œuvre les politiques publiques placées sous la direction des SIL;
- soutenir les services dans leurs rapports avec la Municipalité, le Conseil communal et d'autres parties prenantes;
- assurer le secrétariat du directeur et les coordinations transversales pour les SIL;
- assurer la bonne application de la gestion qualité, environnement, et santé et sécurité au travail.

Communication institutionnelle

- définir et mettre en œuvre la stratégie de communication institutionnelle, développer les relations avec les médias et assurer la communication interne;
- développer la visibilité et la notoriété des SIL et d'équiwatt.

Politique énergétique

- développer le programme d'efficacité énergétique équiwatt;
- assurer la gestion du Fonds pour l'efficacité énergétique (FEE);
- coordonner les démarches Cité de l'énergie, assurer le suivi de la Convention des maires, contribuer au suivi des indicateurs du Plan climat pour les aspects énergétiques;
- coordonner le système d'échange de quotas d'émissions CO₂;
- contrôler les aspects énergétiques en matière de construction selon la loi vaudoise sur l'énergie;
- assurer des prestations énergétiques pour les bâtiments (CECB, audits, études, conseils aux propriétaires et programmes de rénovations groupées);
- développer et exploiter un réseau de bornes de recharge publiques pour véhicules électriques.

Ateliers et formation (C-FOR)

- former les apprenties et apprentis dans plusieurs filières techniques;
- gérer la production des ateliers et garantir les recettes du centre.

Eclairage public

- développer l'éclairage public lausannois selon les principes du Plan lumière;
- assurer les éclairages festifs de Noël;
- développer des prestations commerciales en matière d'éclairage public et d'illumination.

Partenariats institutionnels

- assurer le suivi des partenariats avec les communes et avec les fournisseurs d'énergies.

Effectif du personnel

Plan des postes

Unité administrative	31 décembre 2024		31 décembre 2025	
	ept alloués	ept affectés	ept alloués	ept affectés
C-FOR	11.70	11.60	11.70	11.60
Communication institutionnelle	3.40	3.20	3.40	3.20
Coord. stratégie & projets	3.70	3.70	-	-
Direction SG	2.80	2.80	2.90	2.90
Eclairage public	9.60	8.20	10.60	9.40
Politique énergétique	13.40	11.00	13.30	11.80
Total service	44.60	40.50	41.90	38.90

Variation en ept alloués

Unité administrative	du 31 décembre 2024 au 31 décembre 2025
Total service	-2.70

Personnel fixe (sans apprenti·e·s ni aspirant·e·s)

Unité administrative	31 décembre 2024		31 décembre 2025	
	nb	ept	nb	ept
C-FOR	12	11.60	12	11.60
Communication institutionnelle	4	3.20	4	3.20
Coord. stratégie & projets	4	3.70	-	-
Direction SG	3	2.80	3	2.90
Eclairage public	9	8.20	10	9.40
Politique énergétique	13	11.00	14	11.80
Total service	45	40.50	43	38.90

Apprenties et apprentis

Unité administrative	31 décembre 2024	31 décembre 2025
	nb	nb
C-FOR	59	63
Total service	59	63

Mouvements du personnel, mobilité (sans apprenti·e·s ni aspirant·e·s)

Nombre de mouvement(s)	mouvements 2025	
	fin(s) d'emploi	embauche(s)
Nombre de transfert(s)	sortant(s)	entrant(s)
	-	-
Total service	2	4

Motifs des fins d'emploi (sans apprenti·e·s ni aspirant·e·s)

Art.8 (résiliation nom. prov.)	-
Convention de départ	-
Décès	-
Démission	2
Départ à la retraite	-
Fin de contrat	-
Licenciement juste motif ordinaire	-
Licenciement suppression poste	-
Licenciement fin droit trait. 2 mois	-
Licenciement fin droit trait. 24 mois	-
Licenciement juste motif immédiat	-
Licenciement invalidité totale	-
Total service	2

Auxiliaires

	31 décembre 2024		31 décembre 2025	
	nombre de contrats	ept	nombre de contrats	ept
Auxiliaires payé·e·s à l'heure	4	0.18	1	0.11
Auxiliaires mensualisé·e·s	1	0.33	2	0.16
Auxiliaires payé·e·s au forfait	–	*	–	*
Total service	5	0.51	3	0.27

* information indéterminée car à la tâche

Le poste de responsable des partenariats institutionnels rattaché au Service commercial a été transféré au Secrétariat général fin 2025 pour assurer une meilleure transversalité.

Événements marquants

Changer le monde...

Une stratégie de marque employeur a été élaborée pour permettre aux SIL de se démarquer dans des secteurs professionnels asséchés par le dynamisme de la transition énergétique et séduire de jeunes talents. Une campagne de notoriété originale et ambitieuse a été menée sur le thème «Changer le monde, ça commence avec les SIL».

Plus d'apprenties au C-FOR!

Les actions de promotion menées auprès des écoles lausannoises, en collaboration avec la Direction enfance, jeunesse et quartiers (EJQ), ont été intensifiées, avec un accent mis sur l'intégration des filles. Ces efforts ont porté leurs fruits: sur les 19 apprenties et apprentis recrutés en 2025, 14 proviennent du Grand Lausanne (7 en 2024) et 4 sont des filles (1 en 2024).

Principales activités 2025

Communication institutionnelle

Une stratégie de marque employeur a été élaborée avec un message aligné sur les valeurs des SIL et leur mission au service de la transition énergétique et du Plan climat. Une campagne de notoriété (vitrines du site de Chauderon, affichage SGA, communication dans les transports publics, contenus réseaux sociaux) sur le thème «Changer le monde, ça commence avec les SIL» a été menée avant l'été puis reprise au début de l'automne. Un grand nombre d'actions ont aussi été mises en place pour harmoniser tous les supports tels que pages web, newsletter interne, intranet et journée d'accueil des nouvelles collaboratrices et nouveaux collaborateurs.

En 2025, l'éclairage public a été un moteur de la visibilité des SIL avec plusieurs opérations de communication importantes pour la modification de l'éclairage public dans les zones foraines et dans plusieurs parcs urbains, l'opération Perséides (extinction de l'éclairage et partenariat avec une société d'astronomie amateur), le nouvel éclairage de la Cathédrale (en particulier l'inauguration) et les illuminations de Noël pour la première fois en collaboration étroite avec Bô Noël. Les luminaires en fonte de Saint-François, création du designer Marc Aurel, et l'éclairage rouge dans les bois du Jorat pour préserver au mieux la biodiversité lorsque le Canton impose un éclairage hors de la zone urbaine, en périphérie du parc naturelle du Jorat, sont également des thèmes qui ont été porteurs.

La division assure la communication pour les actions d'efficacité énergétique du programme équiwatt et a également fourni des prestations à la société GEOOL S.A. pour la campagne de prospection géophysique 3D et à la société SI-REN S.A. dans le cadre du projet EolJorat Sud.

Equiwatt 2022–2026

En 2025, les soutiens proposés par équiwatt ont permis d'économiser 654 MWh/an d'électricité et 1'372 MWh/an de chaleur. Au total, cela représente une réduction des émissions de 403 tCO_{2-eg}/an.

Les services de conseils ont permis de continuer à accompagner particulières et particuliers, entreprises, professionnelles et professionnels de l'immobilier et services de la Ville dans leurs démarches pour réduire leur consommation d'énergie:

- 32 entreprises et 48 sites occupés par l'administration lausannoise ont bénéficié d'un audit pour identifier leurs potentiels d'économies d'énergie;
- 101 petits et moyens propriétaires ont profité de conseils personnalisés pour des projets de rénovation de leur bâtiment;
- 21 opérations éco-logements et une opération éco-sociale ont été menées, permettant à plus de 2'300 ménages de recevoir du matériel efficient ainsi que des conseils pour réduire leur consommation d'énergie.

De plus, de nombreuses initiatives ont bénéficié d'un soutien financier. Par exemple:

- 56 entreprises et services de la Ville ont obtenu une subvention pour la rénovation d'équipements;
- 6 propriétaires ont reçu un financement pour l'accompagnement par un expert ou une experte dans leur projet de rénovation;
- 470 ménages ont bénéficié d'une prime pour le remplacement de vieux appareils électroménagers.

Plusieurs projets ont également été menés en 2025 afin de poursuivre l'amélioration des plans d'action existants et renforcer leur adéquation avec les besoins de leur public-cible. C'est le cas notamment du plan éco-logements, du soutien pour l'optimisation des chaufferies, de l'accompagnement auprès des entreprises et du plan d'incitation à la rénovation des bâtiments. L'édition pilote du programme GROUP-IT se poursuit, avec la participation de 66 bâtiments.

Finalement, 3 conférences sur la rénovation énergétique des bâtiments ont été organisées à destination des propriétaires et gérances, réunissant à chaque fois près de 200 personnes.

Systeme d'échange de quotas d'émission de CO₂ (SEQE)

En 2025, le remboursement de la taxe CO₂ prélevée sur les consommations fossiles du chauffage à distance au titre du SEQE s'est monté à CHF 4'703'972.– (CHF 4'665'545.– en 2024). La somme de CHF 163'341.– a été versée à Epura S.A. comme contribution du four à boues de la STEP, et CHF 4'540'631.– ont été attribués au fonds CO₂. En 2025, 30'000 droits d'émission ont été achetés pour un coût total de CHF 2'080'237.–. L'alimentation nette du fonds CO₂ est donc de CHF 2'460'394.– en 2025.

Fonds pour l'efficacité énergétique (FEE)

Les nouveaux projets dont le financement a été octroyé par le Fonds pour l'efficacité énergétique en 2025 sont les suivants:

- expertises lors de travaux d'efficacité énergétique au sein de l'administration lausannoise (CHF 100'000.–);
- renouvellement du financement des subventions en faveur des panneaux solaires thermiques (CHF 60'000.–);
- projet «Vinergie» d'optimisation énergétique des caves vinicoles, mené par la HEIG-VD en collaboration avec le Service des parcs et domaines (CHF 89'600.–);
- évaluation de l'efficacité énergétique et de la durabilité des robots aspirateurs pour les émissions «A Bon Entendeur» et «Kassensturz», menée par l'EPFL (CHF 9'000.–);
- amélioration d'un banc de test de micro-éoliennes à but pédagogique, menée par la HEIG-VD (CHF 12'000.–);
- projet d'optimisation des systèmes géothermiques au travers de l'intelligence artificielle et l'apprentissage automatique, mené par l'EPFL en collaboration avec les SIL (CHF 92'040.–);
- financement d'un stage pour la réalisation d'un travail de Master EPFL «Étude de scénarios de rénovation des bâtiments à l'échelle du territoire communal» (CHF 15'000.–).

Thermique du bâtiment

En 2025, sur mandat de l'Office des permis de construire du Service de l'urbanisme (OPC), la Section efficacité énergétique a réalisé le contrôle du respect de la législation vaudoise en matière d'énergie de 324 dossiers de construction soumis à permis de construire (365 en 2024) et 13 demandes de travaux dispensés de permis de construire (il s'agit de rénovations de toiture, pour lesquelles l'OPC a modifié la procédure par rapport à 2024: ce type de travaux est désormais dispensé de permis de construire, mais demande la validation de la section efficacité énergétique, ce qui facilite la procédure et réduit drastiquement sa durée). Pour cette même activité, la Commune de Paudex a sollicité la section pour 5 affaires (6 en 2024). Concernant les audits énergétiques, 1 CECB®, 2 actualisations de CECB®, 10 CECB®Plus et 1 audit selon cahier des charges de l'OFEN ont été réalisés, soit 11 audits au total (14 en 2024). En outre, des conseils incitatifs pour 5 propriétaires de villas (3 en 2024) ont été effectués dans le cadre du programme «Chauffez renouvelable» de SuisseÉnergie.

Bornes de recharge publiques

Les SIL exploitent 58 bornes de recharge publiques, réparties entre des places de stationnement réservées aux porteurs de macaron (50 bornes) et des places payantes (8 bornes). Quatre 4 nouvelles stations de recharge comportant chacune 4 bornes sont planifiées en 2026. De plus, la planification 2027-2028 a été validée par la Municipalité, prévoyant 10 stations supplémentaires (40 bornes) chaque année.

En 2025, il fut nécessaire de migrer l'ensemble des bornes de recharge publiques sur un nouveau système de gestion («back-end»), du fait de l'arrêt de la plateforme evpass utilisée jusqu'ici. Cela a demandé un important travail, qui a permis la migration dans les délais sans problème technique majeur pour les utilisateurs.

C-FOR!

Le C-FOR! a poursuivi avec succès la mise en œuvre de son plan stratégique quinquennal, notamment grâce à l'engagement de deux apprentis dessinateurs sur métal dans le cadre de sa nouvelle filière.

Comme les années précédentes, le centre affiche un taux de réussite de 100% aux examens finaux et partiels de ses apprentis. Tout au long de l'année, les actions de promotion menées auprès des 7 écoles lausannoises, en collaboration avec la Direction enfance, jeunesse et quartiers (EJQ), ont été intensifiées. Elles incluent une participation active à l'ensemble des forums métiers ainsi que l'organisation de visites guidées du C-FOR! tout au long de l'année. Plus de 500 élèves de 10^e et 11^e années ont ainsi pu découvrir concrètement les métiers techniques proposés.

Ces efforts ont porté leurs fruits, cinq filles ont rejoint les filières de formation du C-FOR!, représentant une progression notable au regard des objectifs de mixité fixés en collaboration avec le Bureau de l'égalité.

Les partenariats avec les acteurs de la formation ont également été renforcés. La création avec les Transports publics lausannois (TL) d'un stage «WayUp» en fin d'apprentissage a permis à l'ensemble des apprentis sortants d'obtenir un contrat de travail fixe, améliorant significativement leur employabilité.

La Junior Team des électriciens de réseau a été étendue à 12 apprentis dont une apprentie. Le C-FOR! et les SIL confirment ainsi leur position de plus important centre de formation romand dans cette branche.

Les travaux d'agrandissement du C-FOR! ont débuté en septembre, avec la création d'une dalle au deuxième étage, permettant une optimisation future des espaces et de l'organisation et la possibilité de se positionner pour les cours interentreprises pour la formation CFC de monteur réseau en tuyauterie pour le chauffage à distance et le gaz en cours de création au niveau fédéral.

Enfin, le C-FOR! a renouvelé avec succès son Certificat suisse de qualité pour les écoles d'enseignement général et professionnel (QSC), attestant d'une culture d'amélioration continue désormais solidement ancrée.

Eclairage public

La division éclairage public a continué à mettre en œuvre le Plan lumière, sous l'angle de la sobriété énergétique, de la création d'une trame noire et de l'attractivité nocturne.

Le nouvel éclairage extérieur de la Cathédrale a été inauguré en novembre. Cette nouvelle installation permettra de réaliser plus de 50% d'économie d'énergie, tout en améliorant grandement le rendu de l'éclairage. Ce dernier est évolutif au cours de chaque soir (trois scénarios), des périodes festives (un scénario pour les fêtes de fin d'année et pour le Festival de la Cité), du calendrier liturgique (un scénario liturgique), des événements organisés à l'intérieur de la Cathédrale, et des périodes de migration de l'avifaune (un scénario plongeant dans l'obscurité la face nord propice au nichage pendant la période de reproduction).

Dans les zones foraines, 120 luminaires ont été mis hors service et plus de 400 ont été remplacés ou modifiés avec une extinction en cœur de nuit. Un sondage auprès des habitantes et habitants sera réalisé au printemps prochain, pour éventuelles adaptations.

Huit parcs ont été éteints dans le cadre du déploiement de la trame noire: le parc de l'Elysée, la promenade de la Gottettaz, la colline de Montriond, le petit parc de Montétan, le Pré-des-Casernes, l'accès au signal de Sauvabelin, le tour du lac de Sauvabelin et la place de jeux du Devin. Un tronçon de la route de Vidy, à proximité de l'étang aux lucioles du parc Bourget, a également été éteint. Ces situations seront ré-évaluées en 2026, avant adaptations ou démontage des luminaires.

La rénovation des plus de 200 lanternes de la Cité, datant d'avant 1960 et fabriquées dans les ateliers des SIL, s'est achevée. Une collaboration avec le C-FOR! et AFIRO a permis de transformer en LED ces lanternes et de diminuer leur consommation de près de 70%.

Suite au prolongement de la ligne TL 54, un nouvel arrêt de bus à proximité du Chalet-des-Enfants a été créé. Située sur route cantonale, l'aide-à-la-traversée reliant les deux quais a dû être éclairée à la demande du Canton. Afin de limiter les nuisances pour la faune et suite à une étude mandatée auprès d'un bureau d'écologues, un éclairage d'une température de couleur de 1'000 K a été retenu avec un spectre lumineux extrêmement restreint situé dans le rouge. Cette installation unique en Suisse répond entièrement aux exigences d'éclairage normatives, sécurisant la traversée et limitant l'impact sur la biodiversité locale.

Pour renforcer l'attractivité du centre-ville durant les fêtes de fin d'année, les SIL ont travaillé à la mise en œuvre d'un festival lumineux, permettant d'admirer 11 œuvres artistiques réparties sur 9 sites: le portail Montfalcon de la Cathédrale, la tour Bel-Air, les Escaliers du Marché, la place Madeleine, la rue de Bourg, le Pont Bessières, les places Auberjonois et Arlaud, la place de la Louve et l'Hôtel de Ville. Ce dernier a fait l'objet d'un spectacle son et lumière inédit, en collaboration avec les établissements primaires et secondaires de Béthusy, d'Isabelle-de-Montolieu et de C.-F. Ramuz: les élèves ont réalisé des dessins qui ont été animés puis intégrés au spectacle. Des sons ont également été enregistrés en classes de musique puis intégrés à la bande-son.

Les remplacements et chantiers 2025 ont permis la pose et le remplacement de 875 luminaires en accord avec les préconisations du Plan lumière, permettant ainsi de réaliser des économies d'énergie importantes et de réduire drastiquement la pollution lumineuse.

Les économies d'énergies pour 2025 sur l'entier du parc sont de 5,6%. A fin 2025, le parc de luminaires lausannois est composé de 56,3% de LED (50,1% une année plus tôt).

Evolution des chiffres clés demandés par la Commission de gestion

Chauffage à distance SIL

	2022	2023	2024	2025
Nombre de compteurs installés	1'420	1'432	1'445	1'512
Puissance installée [MW]	330	335	341	346.5
Chaleur vendue [GWh]	384.8	370.6	388.1	402.8

Chauffage à distance en gros (CADOUEST)

	2022	2023	2024	2025
Nombre de compteurs installés	109	122	136	156
Puissance installée [MW]	330	335	341	346.5
Chaleur vendue [GWh]	41.0	44.2	44.8	53.2

Gaz au détail

	2022	2023	2024	2025
Nombre de compteurs installés	15'992	15'790	15'348	14'512
Distribution clients finaux SiL [GWh]	1'639	1'558	1'523	1'484
Distributeurs aval [GWh] ¹	187	176	179	179
Total gaz distribué [GWh]	1'826	1'734	1'702	1'664
Chaleur vendue [GWh]	1'578.7	1'390.0	1'375.6	1'445.7

¹ Aubonne, Morges et Rolle

Gaz en gros

	2022	2023	2024	2025
Nombre de communes partenaires	4	4	4	4
Chaleur vendue [GWh]	314.7	302.1	312.2	313.3

Electricité

	2022	2023	2024	2025
Nombre de compteurs installés	126'983	125'038	124'010	125'271
Electricité distribuée (yc pertes) [GWh]	854	823	818	791
Electricité vendue [GWh]	808.8	754.5	705.3	686.8

Aménagement hydroélectrique de Lavey

	2022	2023	2024	2025
Production [GWh]	361	418	436	4323

¹ Arrêt d'usine de 8 semaines pour la réfection de la galerie d'amenée qui a lieu tous les 7 ans

SI-REN S.A.

	2022	2023	2024	2025
Puissance solaire installée [MW]	13.2	15.0	17.2	18.4
Production solaire [GWh]	13.0	12.8	13.6	18.5

Marquage de l'électricité 2024

	Total	En Suisse
Energies renouvelables	98.7%	98.7%
Energie hydraulique	89.9%	89.9%
Autres énergies renouvelables	2.2%	2.2%
— Energie solaire photovoltaïque	1.8%	1.8%
— Energie éolienne	0.4%	0.4%
Courant au bénéfice de mesures d'encouragement ¹	6.6%	6.6%
Energies non renouvelables²	1.3%	1.3%
Energie nucléaire	—	—
Agents énergétiques fossiles	1.3%	1.3%
— Déchets urbains non renouvelables	1.3%	1.3%
Total	100%	100%

¹ Courant au bénéfice de mesures d'encouragement (58.5% d'énergie hydraulique, 14.9% d'énergie solaire, 4.1% d'énergie éolienne, 19.1% de biomasse, 3.4% de déchets urbains renouvelables).

² La part non renouvelable du marquage correspond à la consommation de clients sur le marché libre ayant choisi une offre non renouvelable.

Services partagés (SPAR)

Principales missions du service

Direction du service et administration

- collaborer activement et collégalement au Comité de direction des SIL;
- garantir le niveau de service attendu des services transversaux;
- assurer la coordination avec les services centraux de la Ville;
- assurer la bonne application de la gestion qualité, environnement, et santé et sécurité au travail.

Finances et controlling

- gérer les comptabilités et produire des états financiers;
- coordonner le processus budgétaire et son suivi;
- examiner les marges des prestations et services ainsi que leurs résultats financiers;
- concevoir et réaliser des modèles d'affaires et des analyses financières;
- soutenir les participations.

Ressources humaines

- soutenir les services pour toutes les questions de ressources humaines;
- soutenir les cadres et accompagner le personnel tout au long de leur parcours aux SIL;
- gérer la formation;
- prévenir les accidents;
- coordonner les domaines de la sécurité et de la protection de la santé.

Affaires juridiques et réglementaires

- défendre les intérêts des SIL lors des procédures de consultation et des litiges;
- accompagner les projets ou la direction pour les aspects juridiques et réglementaires;
- participer aux procédures de consultation et vérifier la conformité des SIL.

Bureau des projets (PMO)

- conduire des grands projets en mettant des cheffes et chefs de projet à disposition des services;
- vérifier la conformité et la qualité de la documentation des projets;
- fournir les outils nécessaires à la gestion de projet (directives, modèles, exemples, outils informatiques);
- tenir à jour le portefeuille de projets et en assurer le suivi auprès du CODIR.

Qualité, environnement et risques

- assurer l'amélioration continue de manière transversale et à tous les niveaux de l'organisation;
- surveiller les indicateurs, planifier les audits et contribuer à la résolution des problèmes liés à la qualité;
- participer aux actions permettant de diminuer l'impact de l'entreprise sur l'environnement.

Bâtiments

- fournir la maîtrise d'ouvrage et l'intendance des bâtiments;
- assurer le service de conciergerie et de nettoyage.

Informatique

- mettre en place, exploiter et faire évoluer le système d'information;
- piloter les projets informatiques;
- soutenir les utilisateurs.

Effectif du personnel**Plan des postes**

Unité administrative	31 décembre 2024		31 décembre 2025	
	ept alloués	ept affectés	ept alloués	ept affectés
Affaires juridiques & règlement.	8.10	7.90	8.10	7.70
Bâtiments	12.63	10.38	12.63	10.06
Direction SP	1.00	1.00	2.00	2.00
Division PMO	–	–	4.20	3.60
Finances & controlling	12.80	12.50	12.50	12.40
Informatique	11.50	10.50	11.50	10.40
Qualité, Environnement & Risques	3.90	3.70	4.70	3.50
Ressources humaines	12.50	10.15	11.45	10.65
Total service	62.43	56.13	67.08	60.31

Variation en ept alloués

Unité administrative	du 31 décembre 2024 au 31 décembre 2025
Total service	4.65

Personnel fixe (sans apprenti·e·s ni aspirant·e·s)

Unité administrative	31 décembre 2024		31 décembre 2025	
	nb	ept	nb	ept
Affaires juridiques & règlement.	9	7.90	9	7.70
Bâtiments	20	10.38	19	10.06
Direction SP	1	1.00	2	2.00
Division PMO	–	–	4	3.60
Finances & controlling	13	12.50	13	12.40
Informatique	11	10.50	11	10.40
Qualité, Environnement & Risques	4	3.70	4	3.50
Ressources humaines	12	10.15	12	10.65
Total service	70	56.13	74	60.31

Apprenties et apprentis

Unité administrative	31 décembre 2024	31 décembre 2025
	nb	nb
	–	–
Total service	0	0

Mouvements du personnel, mobilité (sans apprenti·e·s ni aspirant·e·s)

Nombre de mouvement(s)	mouvements 2025	
	fin(s) d'emploi	embauche(s)
	3	3
Nombre de transfert(s)	sortant(s)	entrant(s)
	1	1
Total service	4	4

Motifs des fins d'emploi (sans apprenti·e·s ni aspirant·e·s)

Art.8 (résiliation nom. prov.)	-
Convention de départ	-
Décès	-
Démission	1
Départ à la retraite	2
Fin de contrat	-
Licenciement juste motif ordinaire	-
Licenciement suppression poste	-
Licenciement fin droit trait. 2 mois	-
Licenciement fin droit trait. 24 mois	-
Licenciement juste motif immédiat	-
Licenciement invalidité totale	-
Total service	3

Auxiliaires

	31 décembre 2024		31 décembre 2025	
	nombre de contrats	ept	nombre de contrats	ept
Auxiliaires payé·e·s à l'heure	3	0.32	1	0.08
Auxiliaires mensualisé·e·s	16	4.27	20	6.35
Auxiliaires payé·e·s au forfait	-	*	-	*
Total service	19	4.59	21	6.43

* information indéterminée car à la tâche

Événements marquants**Stabilisation et développement des relations entre la Suisse et l'Union européenne**

La Ville de Lausanne, par l'entremise des SIL pour l'accord sur l'électricité, a activement participé à la consultation du Département fédéral des affaires étrangères sur le paquet «Stabilisation et développement des relations entre la Suisse et l'UE». La Ville est favorable à des relations bilatérales stables et solides avec l'Union européenne (UE) et soutient à ce titre le paquet, sauf le volet électricité. Elle s'oppose fermement à l'accord sur l'électricité, qui est trop déséquilibré et contient trop d'éléments négatifs pour être accepté en l'état.

Principales activités 2025**Affaires juridiques et réglementaires**

L'année 2025 a été très riche en évolutions législatives avec, comme activité saillante, l'implémentation de la loi sur l'électricité. Les équipes de la division ont été très sollicitées par la mise en œuvre de l'évolution des activités des SIL nécessaires au respect de la nouvelle législation. Notamment l'ensemble de la documentation juridique des SIL les liant à leurs usagères et usagers a été mise à jour.

L'équipe de la division a également été active dans la coordination et la rédaction de diverses prises de position relatives aux très nombreuses consultations législatives de cette année (accord sur l'électricité en particulier). L'évolution législative a entraîné aussi un nombre élevé de modifications des documents de la branche électrique. Au niveau du secteur du gaz, la mise en consultation de la LAPGaz fédérale et la modification du règlement cantonal vaudois sur les conduites de gaz sont aussi à souligner.

Ressources humaines

Les SIL poursuivent le développement des compétences de leur personnel. Deux axes particuliers sont à relever:

- un cursus complet et modulaire en gestion de projet accessible quel que soit le niveau d'expertise dans ce domaine. Ce cursus permet de mettre en place des standards internes en gestion de projet et d'ancrer la culture de la transversalité;
- des formations managériales dédiées aux cadres, avec la mise en place d'un module «Accompagner le changement» et d'un module «Climat de sécurité psychosociale», en complément du «Passeport Leadership». Ces modules complémentaires permettent de renforcer les moyens mis à disposition des cadres pour la gestion des situations managériales complexes.

Par ailleurs, en plus de la marque employeur vouée à améliorer l'attractivité des SIL dans les recrutements, un engagement fort a été mis pour améliorer la mixité des équipes et la valorisation des femmes dans le monde de l'énergie. Après un lancement uniquement en Suisse-allemande, le programme «women in power» de Swisspower a été lancé à Lausanne pour la Suisse romande grâce au fort engagement des SIL et des SIG. Par ailleurs, les équipes des SIL ont organisé plusieurs «cafés recrutement» avec la fondation Pacte. Ces mesures portent leur fruit avec le doublement (de 13% à 28%) des femmes cadres supérieures aux SIL entre 2021 et 2025.

Qualité, environnement et risques

Un audit de surveillance a été réalisé par la société SGS en février 2025. Cet audit, le premier avec cet auditeur, a dû être complété par un audit additionnel en mai 2025. À l'issue de ces démarches, les certifications ISO 9001 (système de management de la qualité), ISO 14001 (système de management environnemental) et ISO 45001 (système de management de la santé et de la sécurité au travail) ont été maintenues. La norme QSC (Quality School Certificate) a également été reconduite à la suite d'un audit réalisé en mai 2025 par la société Procert.

Bâtiments

Les réalisations les plus importantes de l'année 2025 sont l'agrandissement du C-For!, avec la construction d'une nouvelle dalle au 2^e étage, et la rénovation des bureaux à Pierre-de-Plan pour un pilote Flex-desk.

Une importante étape a été franchie avec la finalisation du projet et l'obtention du permis de construire pour la création de bureaux dans la tour de décufrage à Pierre-de-Plan.

Différentes mesures d'économie d'énergie ont été déployées avec l'appui d'équiwatt en lien avec l'éclairage (généralisation des LED) et l'eau chaude sanitaire (décommissionnement des chauffe-eaux électriques).

Bureau de projets (PMO)

En 2025, le PMO a soutenu les SIL en gérant de nombreux projets, parmi lesquels on peut relever les suivants:

- le développement d'une solution et des processus pour la mise en œuvre des communautés électriques locales (CEL);
- la mise en place d'une méthodologie de gestion de produit (Mercury);
- le passage du programme Smart Metering à l'opérationnel par la mise en place d'une structure pérenne;
- la mise en place du nouveau référentiel de compétences et la mise à jour de toutes les descriptions de poste;
- la mise en place d'un projet pilote du concept de Flex-desk à Pierre-de-Plan.

Finances et controlling

L'année a été marquée par l'achèvement du projet de dématérialisation des bons de commande, ouvrant la voie à la poursuite de cette modernisation en 2026 avec l'intégration des factures fournisseurs. La concrétisation des travaux engagés en 2024 sur la dématérialisation du processus budgétaire constitue également une avancée significative, renforçant les capacités de planification à court, moyen et long terme ainsi que la qualité des rapports.

Par ailleurs, de nombreux travaux préparatoires ont été menés autour de la mise en place du modèle comptable MCH2, ceci notamment afin d'anticiper ses impacts financiers et organisationnels.

Informatique

En 2025, les SIL ont dû évaluer leur degré de maturité en ce qui concerne les normes minimales de la Confédération en matière de technologies de l'information et de la communication (TIC). Un programme de projets à réaliser pour atteindre en juin 2026 les objectifs minimaux fixés par la Confédération a été défini. Dans ce cadre-là, un nouveau réseau informatique dédié à l'informatique industrielle a déjà pu être mis en service.

Parmi les nombreux projets développés durant l'année, on peut mentionner, en plus de la dématérialisation des bons de commande, l'implémentation des nouvelles exigences liées au second train de mesures du Mantelerlass (gestion des communautés électriques locales, adaptations tarifaires, devoir d'information) et une application d'aide à la gestion de la prospection des bâtiments à raccorder au réseau de chauffage à distance.

Service commercial (COM)

Principales missions du service

Direction du service et administration

- collaborer activement et collégalement au Comité de direction des SIL;
- établir et suivre la mission du service en lien avec la stratégie des SIL;
- assurer la gestion administrative et superviser les activités du service;
- gérer la clientèle partenaire (B2P), les projets particuliers et les manifestations;
- assurer la gestion administrative et commerciale de la société LaZur Energie S.A.;
- assurer la bonne application de la gestion qualité, environnement, et santé et sécurité au travail.

Marketing

- définition de la stratégie marketing et réalisation du plan marketing;
- étude des différents publics, besoins, usages, désirs et aspirations;
- développement des offres de produits, de services et d'expériences pour un marché;
- analyse des parts de marché, ventes, marges bénéficiaires d'un produit ou d'une gamme et ajustements suite aux résultats des ventes;
- définition de la stratégie de communication et réalisation des actions de communication.

Relations clientèle

- accueil et conseil de la clientèle au téléphone et aux guichets;
- support technique au téléphone pour les produits multimédia;
- renseignements sur les factures des SIL et gestion des facilités de paiement;
- acquisition et suivi des clientes et clients énergies et multimédia, gestion des contrats;
- gestion des demandes écrites et des réclamations clients;
- organisation des événements clients;
- traitement des demandes Subvention⁸⁰.

Administration des ventes

- relevé des compteurs (électricité, gaz, chauffage à distance et eau);
- facturation et encaissement des énergies, du multimédia et de l'eau;
- suivi du paramétrage informatique des données de type commercial pour l'activité de facturation (SAP);

- responsabilité fonctionnelle du CRM et de la structure tarifaire dans le système;
- planification et roadmap des projets IT du Service commercial.

Approvisionnements

- gestion de la couverture des portefeuilles de vente de l'électricité, du gaz et du chauffage à distance, prévisions de production et d'achat, prévisions de vente;
- calcul des prix de revient et des tarifs de vente de l'électricité, du gaz et du chauffage à distance;
- gestion des relations commerciales avec les fournisseurs d'énergie et les partenaires, ainsi que pour l'autoconsommation;
- gestion du commerce des garanties d'origine, des certificats biogaz et des certificats de compensation CO₂;
- certification des productions et produits d'électricité et établissement du marquage annuel de l'électricité;
- gestion des différents modes et systèmes de rétribution pour le courant d'origine photovoltaïque produit sur la zone de desserte des SIL.

Effectif du personnel

Plan des postes

Unité administrative	31 décembre 2024		31 décembre 2025	
	ept alloués	ept affectés	ept alloués	ept affectés
Administration des ventes	35.50	32.20	36.50	32.70
Approvisionnement	7.40	7.40	7.40	7.20
Direction COM	10.00	9.90	10.00	8.70
Marketing	10.75	10.45	13.75	13.45
Relations clientèle	41.80	36.30	43.65	42.40
Total service	105.45	96.25	111.30	104.45

Variation en ept alloués

Unité administrative	du 31 décembre 2024 au 31 décembre 2025
Total service	5.85

Personnel fixe (sans apprenti·e·s ni aspirant·e·s)

Unité administrative	31 décembre 2024		31 décembre 2025	
	nb	ept	nb	ept
Administration des ventes	37	32.20	37	32.70
Approvisionnement	8	7.40	8	7.20
Direction COM	10	9.90	9	8.70
Marketing	11	10.45	14	13.45
Relations clientèle	39	36.30	46	42.40
Total service	105	96.25	114	104.45

Apprenties et apprentis

Unité administrative	31 décembre 2024	31 décembre 2025
	nb	nb
Relation clientèle	*1	*1
Total service	1	1

* Stagiaires MPC

Mouvements du personnel, mobilité (sans apprenti·e·s ni aspirant·e·s)

Nombre de mouvement(s)	mouvements 2025	
	fin(s) d'emploi	embauche(s)
	9	17
Nombre de transfert(s)	sortant(s)	entrant(s)
	-	1
Total service	9	18

Motifs des fins d'emploi (sans apprenti·e·s ni aspirant·e·s)

Art.8 (résiliation nom. prov.)	1
Convention de départ	-
Décès	-
Démission	3
Départ à la retraite	3
Fin de contrat	-
Licenciement juste motif ordinaire	-
Licenciement suppression poste	-
Licenciement fin droit trait. 2 mois	1
Licenciement fin droit trait. 24 mois	1
Licenciement juste motif immédiat	-
Licenciement invalidité totale	-
Total service	9

Auxiliaires

	31 décembre 2024		31 décembre 2025	
	nombre de contrats	ept	nombre de contrats	ept
Auxiliaires payé·e·s à l'heure	7	0.52	7	0.39
Auxiliaires mensualisé·e·s	31	15.21	29	13.38
Auxiliaires payé·e·s au forfait	-	*	-	*
Total service	38	15.73	36	13.78

* information indéterminée car à la tâche

Evénements marquants**Mise en œuvre de la loi sur l'électricité (Mantelerlass)**

Suite à l'acceptation par le peuple suisse de la loi sur l'électricité («Mantelerlass» ou acte modificateur unique), de nouvelles fonctionnalités et offres ont été développées afin de renforcer la transparence, l'efficacité énergétique et l'intégration des énergies renouvelables.

Conformément au devoir d'information prévu par la loi, le portail client – dans sa partie authentifiée – permettra désormais à l'ensemble des clientes et clients de disposer d'une comparaison de leur consommation d'électricité d'une année sur l'autre. Les clientes et clients équipés d'un compteur intelligent bénéficient en outre d'un suivi détaillé de leur consommation quotidienne. Par ailleurs, toute la clientèle aura accès à des conseils visant à l'aider à réduire sa consommation et à réaliser des économies d'énergie.

Enfin, la loi a conduit à la mise en place de nouveaux modèles favorisant l'autoconsommation de l'électricité solaire, notamment les communautés électriques locales (CEL), ouvrant la voie à une production et une consommation d'énergie plus locales, collaboratives et durables.

Marché de l'électricité

L'année 2025 a été marquée par une stabilité des prix et une volatilité réduite sur le marché à terme de l'électricité tout en restant à des niveaux plus élevés que ceux observés en moyenne avant le début de la crise énergétique liée à la guerre en Ukraine.

Marché du gaz

L'année 2025 reste une période charnière pour le marché mondial du gaz, avec des prix qui ont baissé par rapport aux niveaux records observés lors des crises énergétiques récentes, notamment après 2022. Cependant, le marché du gaz reste volatil et marqué par des dynamiques géopolitiques fortes. L'approvisionnement en biogaz européen (molécule et certificats) à moyen terme a pu être assuré pour augmenter progressivement le mix distribué dans les années à venir.

Principales activités 2025

Approvisionnement en électricité

En 2025, la production propre composée de l'aménagement hydroélectrique de Lavey et de la part refoulée de la production des centrales photovoltaïques de SI-REN S.A. a permis de couvrir environ la moitié des besoins annuels en énergie électrique et en garanties d'origine des SIL.

Par ailleurs, la division approvisionnement a poursuivi la couverture des années à venir dans un contexte de marché stable pour assurer la sécurité d'approvisionnement selon la stratégie de gestion mise en place.

Evolution des tarifs d'électricité

Après deux années de hausse des tarifs de l'énergie liées à la crise de 2022, l'année 2025 marque un recul de ceux-ci. En effet, l'approvisionnement ne comprend désormais plus qu'une part très limitée des achats effectués durant la période de crise. Par ailleurs, l'ensemble de la production de Lavey, dont le coût est aujourd'hui nettement inférieur au prix du marché, a profité à l'approvisionnement de base. Ainsi, le tarif simple intégré hors taxes pour 2025 enregistre une diminution moyenne de 5,4%.

Certifications naturemade

Lors de l'audit de contrôle annuel, le respect des directives de certification naturemade de la production électrique des ouvrages de Lavey, de la Rasse et d'un lot de centrales photovoltaïques de SI-REN S.A. de la région lausannoise a été vérifié avec succès. Il en a été de même avec le produit nativa basic, certifié naturemade. Le produit nativa plus, certifié naturemade star, a quant à lui été recertifié pour une période de 5 ans.

Installations photovoltaïques

Le nombre d'installations photovoltaïques raccordées au réseau de distribution des SIL augmente à un rythme soutenu. Il atteint au total environ 3'400 unités à fin 2025 pour une puissance installée totale de 63 MW.

Les SIL soutiennent le développement du solaire par un tarif de reprise du courant excédentaire 2025 qui se situe parmi les plus élevés de Suisse romande pour les centrales d'une puissance allant jusqu'à 30 kW et qui est garanti à 10 ct/kWh au minimum en moyenne annuelle jusqu'en 2033.

Approvisionnement en gaz

L'approvisionnement en gaz naturel a été stable toute l'année. Concernant le biométhane, les SIL disposent de plusieurs contrats à long terme pour recevoir directement la production d'installations en Suisse et en Europe. Ces contrats devraient permettre d'assurer les besoins jusqu'à l'horizon 2030 au minimum.

Tarifs du gaz

Après une année de stabilité, les tarifs ont augmenté en moyenne de 6.7% à partir du 1^{er} octobre 2025. Cette hausse, bien que le prix de l'énergie soit en baisse, s'explique par l'augmentation de la part de biogaz dans l'approvisionnement de 5 points de pourcentage (+33%) à partir de janvier 2026, passant à 20%, soit le niveau le plus élevé de Suisse romande.

Approvisionnement en chaleur

L'usine de valorisation thermique et électrique de déchets TRIDEL a enregistré un rendement élevé.

La production de biométhane sur le site de la STEP de Vidy a également été importante toute l'année, ce qui a permis de limiter les quantités de gaz naturel utilisées pour assurer les pointes de consommation durant la saison froide.

Tarifs du chauffage à distance

Malgré les investissements importants pour le développement du réseau de chauffage à distance en lien avec les objectifs du Plan climat de la Ville, les tarifs du chauffage à distance sont restés stables en 2025.

Multimédia

Les activités multimédia se poursuivent avec une priorité constante donnée à la qualité de service et à la proximité avec la clientèle lausannoise. L'offre demeure orientée vers la couverture des besoins du plus grand nombre, avec une attention particulière portée aux publics les plus fragilisés, notamment les seniors. À ce titre, les bénéficiaires de l'AVS profitent d'un rabais spécifique sur la quasi-totalité des services.

Afin de renforcer la sécurité des personnes concernées et d'apporter une tranquillité d'esprit à leurs proches, la montre d'alarme Mobizen est désormais proposée. Ce dispositif permet, par une simple pression, de déclencher une alerte auprès du centre d'appel de la Croix-Rouge suisse, Curena, qui rappelle immédiatement l'utilisatrice ou l'utilisateur pour évaluer la situation et, le cas échéant, mobiliser les services d'urgence appropriés. Les proches sont simultanément informés en temps réel. La montre fonctionne également en dehors du domicile, assurant une protection continue.

Parallèlement, des ateliers d'accompagnement sont organisés afin de contribuer à la réduction de la fracture numérique. Ces sessions visent à faciliter la prise en main des services internet et mobiles, ainsi que des fonctionnalités de la télévision interactive et numérique, telles que le replay ou les applications.

Enfin, il est à relever qu'en 2026, l'activité multimédia célébrera ses 50 ans au service de la population, marquant un demi-siècle d'engagement en faveur de l'accès aux technologies et aux services numériques pour tous.

Services énergétiques

Dans le cadre de leur stratégie thermique et en cohérence avec les objectifs du Plan climat, les SIL poursuivent le déploiement de solutions de chauffage renouvelables et la sortie progressive des énergies fossiles. Les propriétaires sont informés du décommissionnement à venir de certaines infrastructures gazières et encouragés à adopter des alternatives durables. Une gamme complète de solutions est proposée, incluant le chauffage à distance (CAD), les pompes à chaleur individuelles ainsi que le contracting thermique pour les bâtiments ne pouvant être raccordés au CAD.

Dans ce contexte, 2 séances d'information d'envergure ont été organisées à destination des propriétaires du sud de la ville ainsi que des quartiers Maupas-Valency. Ces rencontres ont permis de présenter les changements majeurs induits par le déploiement du chauffage à distance, d'offrir une meilleure visibilité sur les échéances à venir et d'expliquer les démarches à entreprendre, les alternatives possibles et les soutiens disponibles.

Parallèlement, les autres activités en cohérence avec les objectifs du Plan climat se poursuivent. Le déploiement du solaire photovoltaïque s'intensifie, en particulier sur les toitures des grands bâtiments d'habitation, en étroite collaboration avec Si-REN S.A. Grâce aux communautés d'autoconsommation, les habitants peuvent bénéficier d'une électricité produite localement, renouvelable et proposée à des conditions tarifaires avantageuses.

Enfin, le déploiement des infrastructures de recharge pour la mobilité électrique se poursuit, tant sur le domaine public que dans les parkings d'habitations collectives. Cet engagement est maintenu malgré le ralentissement conjoncturel des ventes de véhicules électriques, confirmant la volonté des SIL d'accompagner durablement la transition énergétique et la mobilité électrique.

Relations clientèle

En 2025, la Division relations clientèle a traité 125'000 demandes via divers canaux (téléphone, lettres, e-mails), stabilisant le délai moyen de traitement à 3 jours. Près de 11'000 personnes se sont rendues aux 2 espaces clientèle de la place de l'Europe et de la place Chauderon, avec un taux de satisfaction de 84%. La migration des produits historiques a touché 750 clientes et clients, générant une force activité de support et d'assistance. Le support technique a répondu à plus de 10'000 appels en 2025.

Facturation

L'activité opérationnelle de la relève, facturation et encaissement s'est déroulée normalement en 2025. Les systèmes ont fait l'objet d'importants développements pour être en conformité avec les nouveautés introduites par l'acte modificateur unique. Il s'agit notamment des nouveaux éléments tarifaires à faire apparaître séparément sur la facture et les dispositions sur la facturation de l'énergie de futures communautés électriques locales (CEL), ainsi que les changements de la structure tarifaire pour l'utilisation du réseau pour faire apparaître le coût du système de comptage.

Engagement dans le sport, la culture et l'innovation

En complément de leurs missions d'énergéticien et d'acteur du multimédia, les SIL renforcent leur engagement en faveur de la vie locale. En 2025, ils ont notamment marqué un engagement accru en faveur du sport féminin en soutenant désormais des équipes de hockey, de football et de volleyball féminines en plus des équipes masculines. Plus largement, ils contribuent activement au dynamisme sportif et culturel en s'associant à plus de 50 événements en tant que sponsor.

Par ailleurs, les SIL participent à la promotion de la culture à travers leur soutien à la musique, à l'art de rue, aux musées et au cinéma, tout en valorisant l'art de vivre par un engagement en faveur de la gastronomie et des festivités locales. Ils s'impliquent également dans des actions caritatives et encouragent les initiatives liées à la formation professionnelle et à l'innovation. Cet engagement global témoigne de leur volonté de jouer un rôle actif dans la dynamique locale et de contribuer durablement au bien-être de la communauté.

LaZur Energie S.A.

La société LaZur Energie S.A., co-entreprise entre les SIL et ewz, exploite les infrastructures énergétiques de la Vaudoise aréna, et développe de nouveaux projets thermiques renouvelables (contracting et de réseaux de chauffage à distance) hors de la commune de Lausanne, en particulier dans les zones de distribution de gaz des SIL. La direction de la société est assurée par un collaborateur du service et le chef du service commercial des SIL assume la présidence du Conseil d'administration.

L'activité 2025 a vu l'obtention du permis de construire de la centrale du chauffage à distance de Belmont-sur-Lausanne. La phase principale des travaux de ce projet se déroulera dès 2026. Un contracting thermique a également été signé sur la commune de Paudex. Enfin, les études techniques et la commercialisation du chauffage à distance de Romanel-sur-Lausanne se sont poursuivies, avec un lancement du projet espéré pour 2026.

Service patrimoine (PAT)

Principales missions du service

Direction du service et administration

- collaborer activement et collégalement au Comité de direction des SIL;
- établir et suivre la mission du service en lien avec la stratégie des SIL;
- assurer la gestion administrative et superviser les activités du service;

- assurer la bonne application de la gestion qualité, environnement, et santé et sécurité au travail;
- gérer les flux administratifs pour les sociétés LFO S.A. et GEOOL S.A.

Gestion stratégique

- définir les stratégies pour les infrastructures des SIL;
- gérer le cycle de vie des infrastructures et planifier les besoins techniques et financiers;
- définir les standards de construction et les stratégies d'exploitation;
- assurer la veille technologique.

Gestion économique

- établir la tarification des infrastructures en fonction des contraintes légales et réglementaires ainsi que des exigences des parties intéressées;
- établir et suivre les budgets liés aux infrastructures;
- administrer la relation contractuelle avec les utilisatrices et utilisateurs des infrastructures;
- garantir l'intégrité des données de consommation d'énergie et transmission aux actrices et acteurs du marché.

Bureau d'études et projets

- étudier, dimensionner et piloter la construction des infrastructures électriques (HT, MT, BT), télécoms, thermiques (chauffage à distance et gaz), y compris travaux génie civil;
- gérer, conduire et piloter les grands projets de la Ville liés aux infrastructures des SIL;
- assurer la saisie, la mise à jour et la disponibilité des informations du système d'information géographique.

Gestion multifluide des raccordements

- traiter et suivre les demandes de raccordement;
- gérer la relation contractuelle du raccordement;
- coordonner la réalisation et la mise en service des raccordements.

Effectif du personnel

Plan des postes

Unité administrative	31 décembre 2024		31 décembre 2025	
	ept alloués	ept affectés	ept alloués	ept affectés
Direction PAT	7.50	7.30	9.40	8.30
Etudes & projets	63.35	60.35	71.35	67.35
Gestion économique	8.83	8.50	9.93	8.10
Gestion multifluides racc. GMR	15.50	13.50	16.50	15.50
Gestion stratégique	33.50	30.30	34.50	29.90
Total service	128.68	119.95	141.68	129.15

Variation en ept alloués

Unité administrative	du 31 décembre 2024 au 31 décembre 2025
Total service	13.00

Personnel fixe (sans apprenti·e·s ni aspirant·e·s)

Unité administrative	31 décembre 2024		31 décembre 2025	
	nb	ept	nb	ept
Direction PAT	8	7.30	9	8.30
Etudes & projets	62	60.35	69	67.35
Gestion économique	10	8.50	9	8.10
Gestion multifluides racc. GMR	14	13.50	16	15.50
Gestion stratégique	31	30.30	31	29.90
Total service	125	119.95	134	129.15

Apprenties et apprentis

Unité administrative	31 décembre 2024	31 décembre 2025
	nb	nb
	-	-
Total service	0	0

Mouvements du personnel, mobilité (sans apprenti·e·s ni aspirant·e·s)

Nombre de mouvement(s)	mouvements 2025	
	fin(s) d'emploi	embauche(s)
	7	14
Nombre de transfert(s)	sortant(s)	entrant(s)
	-	2
Total service	7	16

Motifs des fins d'emploi (sans apprenti·e·s ni aspirant·e·s)

Art.8 (résiliation nom. prov.)	-
Convention de départ	-
Décès	-
Démission	2
Départ à la retraite	3
Fin de contrat	1
Licenciement juste motif ordinaire	-
Licenciement suppression poste	-
Licenciement fin droit trait. 2 mois	1
Licenciement fin droit trait. 24 mois	-
Licenciement juste motif immédiat	-
Licenciement invalidité totale	-
Total service	7

Auxiliaires

	31 décembre 2024		31 décembre 2025	
	nombre de contrats	ept	nombre de contrats	ept
Auxiliaires payé·e·s à l'heure	1	0.13	1	0.09
Auxiliaires mensualisé·e·s	3	1.64	2	1.65
Auxiliaires payé·e·s au forfait	-	*	-	*
Total service	4	1.77	3	1.74

* information indéterminée car à la tâche

Événements marquants**Centrale de production de chaleur renouvelable à Ouchy**

La centrale de production de chaleur renouvelable PAC-Ouchy est primordiale pour le développement du réseau de chauffage à distance. Elle permettra d'améliorer grandement le mix

énergétique en contribuant à l'objectif de le rendre 100% renouvelable et de récupération en 2035 (Plan climat de la Ville de Lausanne). Le principe de fonctionnement de cette centrale enterrée est de valoriser les eaux lacustres profondes via des pompes à chaleur (PAC) centralisées, afin d'en soustraire de la chaleur qui sera ensuite distribuée à 85°C sur le CAD. Cette infrastructure permettra également de fournir du froid en direct aux bâtiments raccordés au réseau de froid à distance (FAD) qui sera déployé dans l'ouest du quartier d'Ouchy si l'intérêt des clientes et clients est confirmé.

Le projet sera réalisé sur plusieurs années. En 2025, ont été réalisés:

- les dimensionnements techniques et environnementaux des équipements process et des bâtiments;
- l'avant-projet de la centrale, d'architecture des futurs bâtiments de surface et d'aménagement paysager des espaces verts;
- la modélisation du projet en 3 dimensions avec un logiciel BIM (Building Information Modeling);
- la préparation du dossier d'autorisation (enquête publique début 2026).

Tramway

En 2025, les travaux de dévoiement des réseaux des SIL dans le cadre du projet du tramway ont pu être terminés. Ces travaux d'ampleur inédite pour les SIL ont commencé en 2021 et ont duré 4 ans. Plus de 12 km de réseau de gaz, 700 m de réseau de CAD (dont 350 m en galerie souterraine) et 22 km de câbles électriques ont été posés à neuf dans le cadre de ce projet. Les SIL ont su relever ce défi et terminer les travaux dans les délais imposés par le projet des tl.

Aménagement hydroélectrique de Lavey

Les processus de retour et de renouvellement des concessions, arrivant à échéance le 31 décembre 2030, se poursuivent avec les différentes parties prenantes. En 2025, la signature d'une Convention entre la Ville et les Cantons de Vaud et du Valais, autorités concédantes, a posé les bases d'une collaboration constructive dans le processus de retour des concessions.

Pour assurer la continuité de la production hydroélectrique au 1^{er} janvier 2031, un processus est mené en parallèle pour l'attribution des nouvelles concessions. Le Consortium constitué par les SIL et les Forces Motrices Valaisannes (FMV) a étudié plusieurs variantes d'optimisation de l'aménagement pour la période 2031–2110. Ces analyses prennent en compte l'évolution possible de l'hydrologie du Rhône dans un contexte de changement climatique, le potentiel de production hivernale ainsi que les aspects techniques et économiques y compris les risques liés aux possibles futurs changements règlementaires du marché de l'électricité.

Le projet de restauration de la migration piscicole au droit du barrage se poursuit. En 2025, les études d'ingénierie pour la réalisation de la passe technique de montaison ont progressé, avec une validation par étapes en coordination avec les autorités cantonales compétentes et l'Office fédéral de l'environnement (OFEV). Ce projet, indemnisé par l'OFEV, fera l'objet d'une mise à l'enquête publique et d'une étude d'impact sur l'environnement.

Communication sur les chantiers

L'extension du réseau de chauffage à distance dans le cadre du Plan climat se traduit par une multiplication des chantiers sur le territoire communal. Afin de renforcer le dialogue avec les riverains et les commerçants, les SIL ont engagé en 2025 une médiatrice de terrain, chargée de faciliter les échanges entre la population, les équipes techniques et la Ville, et d'assurer une information claire et régulière sur l'avancement des travaux, leurs contraintes (circulation, stationnement) et leurs objectifs. La médiatrice centralise les questions et les doléances, relaie les préoccupations auprès des services concernés et contribue, par la recherche de solutions, à limiter les nuisances ainsi qu'à favoriser la bonne conduite des chantiers et leur acceptation par les riverains.

Principales activités 2025

Gestion stratégique du patrimoine

La transition énergétique repose largement sur l'électrification des usages comme levier principal de décarbonation des secteurs de la mobilité, du chauffage et de l'industrie grâce à l'utilisation d'énergie électrique renouvelable. Le réseau de distribution d'électricité ne peut pas préserver sa résilience sans adaptation pour répondre à ces nouveaux besoins. Afin d'y répondre, la division a étudié, avec des méthodes de simulation probabiliste, l'évolution des besoins de consommation et de production afin d'identifier les mesures adéquates pour y répondre, que ce soit à l'échelle des quartiers comme des communes. Plusieurs orientations stratégiques ont été présentées à la direction qui a validé une stratégie résolument orientée vers l'optimisation des investissements via l'utilisation de la flexibilité afin d'éviter les renforcements les plus onéreux.

En collaboration avec Romande Énergie et Groupe E, via l'entité collective GRD125kV, la division a réalisé une étude visant à réduire le bilan d'énergie réactive injectée sur le réseau Swissgrid. Les partenaires injectent en moyenne 150 M VAR et ont jusqu'ici supporté des pénalités relativement faibles (environ 200 k CHF par an pour les trois gestionnaires de réseau). Cette année, sans avertissement, Swissgrid a renforcé ses exigences. Après plusieurs échanges, il apparaît que, sans réduction d'injection, ces pénalités pourraient s'élever à un montant situé entre 1,5 M CHF et 6 M CHF par an dès l'année prochaine. Une stratégie visant à réduire la quantité d'énergie réactive injectée a donc été élaborée. Celle-ci prévoit notamment l'installation de plusieurs bobines de compensation. Un appel d'offres sera lancé début 2026 pour un déploiement prévu sur 3 à 4 ans. Pour les SIL, cela impliquera l'installation d'une bobine de compensation au poste de Banlieue-Ouest à Crissier.

Gestion économique du patrimoine

L'évolution du système énergétique guidé par le changement des habitudes de consommation et les adaptations légales a orienté les travaux de la division. Une vision à moyen et long terme sur les tarifs et la structure tarifaire a été proposée afin de guider les choix stratégiques.

L'adaptation des outils de gestion des données de mesure se poursuit afin de répondre aux demandes croissantes en termes de facturation, de planification et d'exploitation des infrastructures.

Bureau études et projets

De nombreux projets d'extension et de renouvellement du réseau électrique ont été réalisés avec la pose d'environ 21'000 mètres de câbles électriques, ainsi que l'entretien, le renouvellement et la construction de nouveaux postes de transformation. Les principaux chantiers ont été les suivants:

- extension du poste de Praz-Séchaud: fin du gros œuvre, fin du second œuvre et début de l'installation des équipements HT et MT;
- rénovation avec automatisation des premier postes MT permettant la réduction des temps d'intervention et dépannages;
- centrale de production de chaleur PAC-Ouchy: début des travaux de génie-civil pour la mise en place de la ligne d'alimentation d'environ 2'200 m (8'000 kVA) pour les pompes à chaleur;
- renouvellement du PT Batnord (PDP4): première étape du projet de renouvellement de la boucle MT de l'usine de Pierre-de-Plan et remplacement de la génératrice du CAD;
- études des projets qui débiteront en 2026 relatifs au déclassement de la boucle haute tension à l'est (passage du 50kV au 21 kV);
- renouvellement de la partie MT de la commande de contrôle du poste Boisy.

Le réseau de chauffage à distance des SIL a été étendu de 2'700 mètres dans le cadre des nouveaux raccordements et de l'extension du réseau. Environ 520 mètres de conduites vétustes ont été renouvelés. Les chantiers d'importance réalisés ont été les suivants:

- rue de Genève/place de l'Europe à Lausanne: extension de 350 mètres sur le réseau en galerie 130°C;
- chemin des Croisettes à Epalinges: extension de 200 mètres sur le réseau pré-isolé 90°C;
- rue Beau-Séjour/avenue Gabriel-de-Rumine à Lausanne: extension de 195 mètres sur le réseau pré-isolé 130°C;
- chemin des Croisettes Lot 4 à Epalinges: extension de 251 mètres sur le réseau pré-isolé 90°C;
- chemin du Boisy à Lausanne: assainissement de 150 mètres sur le réseau en caniveau 130°C;
- chemin Guillaume-de-Pierrefleur étape 2 à Lausanne: extension de 220 mètres sur le réseau pré-isolé 130°C;
- chemin des Lys: assainissement de 210 mètres sur le réseau en caniveau 170°C.

	2022	2023	2024	2025
Longueur des conduites de CAD des SIL [km]	115.86	116.41	117.58	120.28
Longueur des conduites de CAD OUEST [km]	16.58	18.02	19.84	20.96

En 2025, les chantiers d'importance réalisés sur le réseau de gaz ont été les suivants:

- adaptation et renouvellement des conduites basse pression dans le cadre de la rénovation de la Grand-Rue et du Vieux-Bourg à Gland;
- pose des nouvelles conduites haute pression dans le cadre de la sécurisation et du bouclage réseau nord-sud sur la commune de Pully;
- renouvellement d'environ 730 mètres de conduites sur le réseau haute-pression;
- renouvellement d'environ 1'600 mètres de conduites sur le réseau basse-pression.

	2022	2023	2024	2025
Longueur des conduites de gaz [km]	760.2	759.4	757.6	756.4

Le réseau de distribution du gaz naturel a en outre été diminué d'environ 1'200 mètres.

Gestion multifluide des raccordements

En 2025, la division a traité:

- 500 demandes de raccordement électriques. Le nombre de demandes est similaire à 2024 et confirme la hausse des demandes annuelle de +40% constaté en 2024;
- 340 demandes de suppression de raccordement gaz (stable);
- 1'100 demandes d'installation spéciales (panneaux solaires, bornes de recharges, pompes à chaleurs, et batteries de stockages). Le nombre de demandes traitées est stable. On constate un doublement des demandes de PAC et d'installations de stockage entre le 1^{er} et 4^e trimestre 2025.

En outre, 36 raccordements au chauffage à distance ont été réalisés en 2025 (+24% par rapport à 2024) et 64 contrats de raccordements CAD ont été signés en 2025 pour des réalisations en 2025, 2026 et 2027. Ils totalisent une puissance de 10.8 MW.

En 2025, tout comme 2024, la division GMR a été fortement sollicitée pour la mise en œuvre des obligations du «Mantelerlass».

Service production et solutions énergétiques (PSE)

Principales missions du service

Direction du service et administration

- collaborer activement et collégalement au Comité de direction des SIL;
- établir et suivre la mission du service en lien avec la stratégie des SIL;
- assurer la gestion administrative et superviser les activités du service;
- assurer la bonne application de la gestion qualité, environnement, et santé et sécurité au travail.

Usines hydrauliques et thermiques

- exploiter les installations dans le respect des normes de sécurité;
- exécuter les plans de maintenance;
- intervenir en cas d'urgence, dans les délais impartis, pour assurer la qualité, la continuité et la disponibilité des infrastructures;
- construire les infrastructures en respectant les exigences de qualité, de délais et de coûts.

Solutions énergétiques

- traiter et réaliser les demandes techniques de la clientèle selon les contrats conclus, en particulier sous forme de contracting pour des installations de production de chaleur renouvelable et des bornes de recharge pour véhicules électriques;
- exploiter efficacement les projets et infrastructures sous gestion, notamment via la télégestion;

Effectif du personnel

Plan des postes

Unité administrative	31 décembre 2024		31 décembre 2025	
	ept alloués	ept affectés	ept alloués	ept affectés
Direction PRO	3.60	3.00	3.60	3.40
Solutions énergétiques	17.00	14.90	17.00	16.60
Usines hydrauliques	18.60	17.30	18.50	16.30
Usines thermiques	23.00	21.80	25.00	22.80
Total service	62.20	57.00	64.10	59.10

Variation en ept alloués

Unité administrative	du 31 décembre 2024 au 31 décembre 2025
Total service	1.90

Personnel fixe (sans apprenti-e-s ni aspirant-e-s)

Unité administrative	31 décembre 2024		31 décembre 2025	
	nb	ept	nb	ept
Direction PRO	3	3.00	4	3.40
Solutions énergétiques	15	14.90	17	16.60
Usines hydrauliques	18	17.30	17	16.30
Usines thermiques	22	21.80	23	22.80
Total service	58	57.00	61	59.10

Apprenties et apprentis

Unité administrative	31 décembre 2024	31 décembre 2025
	nb	nb
	-	-
Total service	0	0

Mouvements du personnel, mobilité (sans apprenti·e·s ni aspirant·e·s)

Nombre de mouvement(s)	mouvements 2025	
	fin(s) d'emploi	embauche(s)
	2	4
Nombre de transfert(s)	sortant(s)	entrant(s)
	-	1
Total service	2	5

Motifs des fins d'emploi (sans apprenti·e·s ni aspirant·e·s)

Art.8 (résiliation nom. prov.)	-
Convention de départ	-
Décès	-
Démission	-
Départ à la retraite	1
Fin de contrat	-
Licenciement juste motif ordinaire	1
Licenciement suppression poste	-
Licenciement fin droit trait. 2 mois	-
Licenciement fin droit trait. 24 mois	-
Licenciement juste motif immédiat	-
Licenciement invalidité totale	-
Total service	2

Auxiliaires

	31 décembre 2024		31 décembre 2025	
	nombre de contrats	ept	nombre de contrats	ept
Auxiliaires payé·e·s à l'heure	-	-	-	-
Auxiliaires mensualisé·e·s	2	0.82	-	-
Auxiliaires payé·e·s au forfait	-	*	-	*
Total service	2	0.82	0	0.00

* information indéterminée car à la tâche

Evénements marquants**Travaux dans le lit du Rhône en amont du barrage**

Pour contrer l'exhaussement par sédimentation du lit du Rhône dans la zone de remous du barrage, soit pour la partie riveraine aux Communes de Collonges et d'Evionnaz, les extractions de matériaux se sont réalisées dans le lit entre janvier et mai 2025 par une pelle mécanique hydraulique. Elles font suite à celles réalisées durant la même période en 2023 et 2024.

La présence du gazoduc de Swissgas dans le lit du Rhône juste en amont du barrage a demandé la réalisation de mesures urgentes de protection de la conduite afin d'assurer et de suivre son enfouissement durant la vidange et pendant toute la durée d'ouverture du barrage (arrêt de production). Cet arrêt planifié était nécessaire à la réalisation de travaux de maintenance sur les parties mouillées de l'aménagement dont la galerie d'amenée d'eau. En effet, l'ouverture prolongée du barrage abaisse significativement le niveau du fond du lit consécutivement à la mobilisation des dépôts sédimentaires. Les mesures de protection de la conduite de gaz validées au préalable par l'Inspection fédérale des pipelines ont été la principale

condition à l'obtention de l'autorisation de vidange du barrage par le service de l'énergie et des forces hydrauliques du Canton du Valais.

Principales activités 2025

Usines hydrauliques

Du 3 octobre au 28 novembre 2025 (8 semaines), la vidange du barrage et la mise hors eau de la galerie d'amenée d'eau conjointement à l'arrêt de production ont permis de réaliser d'importants travaux dont la réfection du radier de la galerie sur toute sa longueur ainsi que le remplacement des joints d'étanchéité sur deux des trois vannes de têtes sises en bout de galerie, soit à la jonction des trois conduites forcées et du répartiteur. Cet arrêt est planifié tous les 7 ans afin d'inspecter et réparer la galerie abrasée par la charge sédimentaire des eaux du Rhône. Le volume d'énergie de substitution achetée en prévision de cet arrêt a été de 55 millions de kWh (55 GWh). Le précédent arrêt de production s'était déroulé entre le 26 octobre et le 9 novembre 2018 (2 semaines) pour des travaux de moindre ampleur.

Au regard des conditions hydrologiques de l'année et de la perte précitée due à l'arrêt de production, l'énergie produite par l'usine de Lavey se serait élevée à fin décembre à 378 GWh alors que la production moyenne des dix dernières années est de 400 GWh. Les productions mensuelles ont été globalement équivalentes à celles de la moyenne (à 10 ans) hormis celle d'avril qui a été inférieure de 30% par un moindre apport d'eau dû à la fonte des neiges. Du fait que l'hiver a été caractérisé par un enneigement faible (sec) et par un fort ensoleillement en montagne, les hauteurs de neige ont été nettement inférieures à la moyenne.

Durant les mois d'été, l'ensablement du barrage a été manifeste ainsi que le colmatage des grilles de la prise d'eau causé par le fort charriage ligneux et herbeux du Rhône. Les effets se sont mesurés par la fréquence de nettoyage de la prise d'eau par le dégrilleur, par la sollicitation des astreints au service du piquet barrage et sur le niveau des pertes de charge à travers les grilles nécessitant régulièrement la réduction de la puissance.

La révision du groupe de production N° 2 a été réalisée entre janvier et mai 2025. Les travaux de réparation sur une pale fissurée, sur les 8 que compte la roue turbine, ont occasionné la prolongation de la révision sans induire de perte de production conséquente par le peu d'apport d'eau lié à la fonte des neiges. La révision du groupe N° 1, planifié de janvier à avril 2026, clôturera la campagne de petites révisions sur les trois groupes. Quant à la prochaine campagne de révision avec changement de pales et réfection des manteaux de roues, elle se réalisera de l'hiver 2026–2027 à l'hiver 2028–2029 (de novembre à avril).

L'implémentation par étapes des nouveaux automatismes du contrôle-commande ainsi que la mise en conformité et à la sécurisation de l'infrastructure informatique face aux cybermenaces suit son cours.

Usines thermiques

Le mix énergétique du chauffage à distance pour 2025 s'est établi à 65.4% de chaleur de récupération (TRIDEL pour 52.4% et la STEP pour 2.4%) et renouvelable (4.0% de biométhane d'Épura), ainsi qu'à 34.6% d'énergie fossile (gaz naturel uniquement).

Le projet de relocalisation de la salle de commande, dont l'infrastructure était désormais obsolète, est arrivé à son terme. Cette démarche a permis de concevoir et de mettre en place une salle de commande multifluide (chauffage à distance et électricité), adaptée aux exigences actuelles de l'exploitation. Après la réalisation des adaptations nécessaires à l'automatisation des collecteurs aller-retour de l'usine de Pierre-de-Plan, le transfert opérationnel a pu être effectué. La nouvelle salle de commande multifluide est pleinement opérationnelle depuis le 1^{er} septembre 2025.

Dans le cadre du projet de centrale de production et distribution de chaleur pour le chauffage à distance sur le site logistique de Malley, la construction, débutée en août 2024, s'est poursuivie en 2025 avec la réalisation des parties en béton armé et de la structure en bois et en métal. En ce qui concerne l'installation technique, les éléments lourds et volumineux tels que la chaudière, le vase d'expansion et le silencieux ont également été positionnés.

Les travaux nécessaires aux raccordements des différents fluides (gaz, CAD, eau, électricité et multimédia) ont été réalisés. Une dernière partie de raccordement au bâtiment est prévue

début 2026. La mise en service en deux étapes est prévue courant 2026, afin de pouvoir bénéficier de la possibilité d'abaissement de température du réseau CADOUEST à partir de l'été, puis de la production de 32 MW dès que nécessaire.

En 2025, les degrés-jours de chauffage, qui caractérisent les besoins de chauffage durant l'année, ont augmenté à 3'037.7 soit 25.9 de moins qu'en 2024. Ces 3'037.7 degrés-jours sont inférieurs de 9.5% à la moyenne pluriannuelle depuis 1971.

La chaleur distribuée pour le chauffage à distance, corrigées en fonction des degrés-jours, ont augmenté de 3.8% par rapport à 2024.

Solutions énergétiques

Aux Plaines-du-Loup, les installations ont été optimisées et certaines corrections ont été apportées. D'autre part, la production de chaleur renouvelable de la maison de quartier a été réalisée et sera mise en service en janvier 2026.

En lien avec le Plan climat, la division solutions énergétiques a proposé plusieurs concepts énergétiques pour la rénovation des installations de production de chaleur de bâtiments de la Ville. Elle a aussi pris en charge l'exploitation de la nouvelle centrale de production de froid alimentant Beaulieu S.A. et le Tribunal arbitral du sport, puis a rendu possible un partenariat d'optimisation énergétique pour les consommations des bâtiments en contracting énergétique.

En matière de mobilité électrique, 364 nouvelles places de stationnement en ouvrage pour un total de près de 800 places ont été pré-équipées avec des bornes de recharge du produit Charg'Immo, offrant ainsi des solutions de recharge à domicile aux habitantes et habitants, souvent locataires. De plus, pour l'administration lausannoise, une migration sur une nouvelle plateforme de gestion a occupé les équipes et plusieurs nouveaux sites ont été équipés de bornes électriques (150 bornes actuellement en service).

Concernant le suivi énergétique, les installations et réglages de 300 bâtiments sont suivis à distance et l'équipe d'exploitation a répondu à plus de 2'000 sollicitations de clientes et clients (informations, conseils énergétiques et dépannages).

Service réseaux (RES)

Principales missions du service

Direction du service et administration

- collaborer activement et collégialement au Comité de direction des SIL;
- établir et suivre la mission du service en lien avec la stratégie des SIL;
- assurer la gestion administrative et superviser les activités du service;
- assurer la bonne application de la gestion qualité, environnement, santé et sécurité au travail.

Planification des activités

- établir le calendrier des chantiers et planifier les ressources;
- suivre et coordonner les ressources des chantiers selon le calendrier;
- couvrir les besoins en matériel, ressources et prestations pour pouvoir répondre aux mandats et remplir la mission du service de façon optimale;
- gérer les besoins des renforts en ressources externes; assurer le suivi budgétaire;
- assurer l'expertise technique et logistique avec les partenaires et fournisseurs pour le matériel courant;
- assurer l'application des obligations OIBT des installations techniques SIL.

Sécurité des installations et comptage

- traiter les demandes techniques de la clientèle;
- assurer la pose et annoncer la mise en service du comptage;

- assurer l’infrastructure, la maintenance et l’évolution du comptage électrique et gaz, incluant le déploiement et la supervision des compteurs intelligents;
- assurer le suivi de la conformité des installations électriques intérieures (OIBT) et gaz (SVGW) chez les propriétaires.

Exploitation gaz et chauffage à distance

- réaliser la construction, exploiter, maintenir et dépanner les infrastructures des réseaux gaz et CAD en respectant les exigences de conformité, de sécurité, de qualité, de délais et de coûts;
- gérer la conformité et le comptage de l’énergie des clients CAD;
- exécuter les plans de maintenance définis;
- intervenir en cas d’urgence pour assurer la sécurité, la continuité et la disponibilité des infrastructures des réseaux gaz et CAD dans les meilleurs délais.

Exploitation électricité et maintenance

- réaliser la construction des infrastructures d’électricité et de l’éclairage public et les exploiter en respectant les exigences de conformité, de sécurité, de qualité, de délais et de coûts;
- exécuter les plans de maintenance définis;
- intervenir en cas d’urgence, hors des heures de bureau, pour assurer la sécurité, la continuité et la disponibilité des infrastructures d’électricité et de l’éclairage public dans les meilleurs délais;
- assurer la mise en œuvre des alimentations électriques provisoires pour les chantiers et manifestations.

Centre de conduite

- exploiter et surveiller en continu le fonctionnement du réseau électrique et du site de production de Lavey (en dehors des heures de bureau);
- réceptionner et traiter les appels téléphoniques (exploitation du réseau et autres fluides);
- établir les prévisions de consommation et de production d’énergie à court terme, gérer l’énergie d’ajustement;
- conduire les manœuvres liées aux travaux de construction et de maintenance sur le réseau électrique;
- dépanner les infrastructures d’électricité pour assurer la sécurité, la continuité et la disponibilité de celles-ci dans les meilleurs délais;
- assurer le fonctionnement et la disponibilité du système SCADA Lynx;
- coordonner l’exploitation et les interventions avec les équipes de construction et maintenance.

Effectif du personnel

Plan des postes

Unité administrative	31 décembre 2024		31 décembre 2025	
	ept alloués	ept affectés	ept alloués	ept affectés
Centre de conduite	25	24.8	25.00	24.00
Direction RES	7.40	5.60	7.40	6.40
Exploitation éle/multi	67.75	62.90	68.75	61.90
Exploitation GAZ/CAD	40.80	37.60	40.80	37.80
Planification activités	10.00	9.00	9.00	9.00
Sécurité des inst. et comptage	49.40	42.40	50.40	42.40
Total service	200.35	182.30	201.35	181.50

Variation en ept alloués

Unité administrative	du 31 décembre 2024 au 31 décembre 2025
Total service	1.00

Personnel fixe (sans apprenti·e·s ni aspirant·e·s)

Unité administrative	31 décembre 2024		31 décembre 2025	
	nb	ept	nb	ept
Centre de conduite	25	24.8	24	24.00
Direction RES	6	5.60	7	6.40
Exploitation éle/multi	64	62.90	63	61.90
Exploitation GAZ/CAD	38	37.60	38	37.80
Planification activités	9	9.00	9	9.00
Sécurité des inst. et comptage	43	42.40	43	42.40
Total service	185	182.30	184	181.50

Apprenties et apprentis

Unité administrative	31 décembre 2024	31 décembre 2025
	nb	nb
	-	-
Total service	0	0

Mouvements du personnel, mobilité (sans apprenti·e·s ni aspirant·e·s)

	mouvements 2024	
	fin(s) d'emploi	embauche(s)
Nombre de mouvement(s)	18	19
Nombre de transfert(s)	sortant(s)	entrant(s)
	3	1
Total service	21	20

Motifs des fins d'emploi (sans apprenti·e·s ni aspirant·e·s)

Art.8 (résiliation nom. prov.)	1
Convention de départ	2
Décès	-
Démission	9
Départ à la retraite	3
Fin de contrat	-
Licenciement juste motif ordinaire	1
Licenciement suppression poste	-
Licenciement fin droit trait. 2 mois	1
Licenciement fin droit trait. 24 mois	-
Licenciement juste motif immédiat	1
Licenciement invalidité totale	-
Total service	18

Auxiliaires

	31 décembre 2024		31 décembre 2025	
	nombre de contrats	ept	nombre de contrats	ept
Auxiliaires payé·e·s à l'heure	3	0.57	4	0.33
Auxiliaires mensualisé·e·s	14	4.88	11	5.63
Auxiliaires payé·e·s au forfait	-	*	-	*
Total service	17	5.45	15	5.95

* information indéterminée car à la tâche

Événements marquants

En 2025, les événements marquants du service ont été:

- dans le cadre de la Fête fédérale de Gymnastique, les équipes de RES-EEM ont alimenté en électricité tous les sites de cette manifestation majeure sur la zone de desserte des SIL;
- les dispatcher électricité et les dispatcher de l'usine thermique ont été réunis dans la même salle de commande;
- la barre de 50% de la totalité des compteurs électriques intelligents a été atteinte début décembre, conformément au plan de déploiement;
- la nomination de deux collaborateurs comme responsables METAS du laboratoire d'étalonnage des compteurs CAD permet de poursuivre cette activité suite au départ à la retraite de l'ancien responsable;
- sur un marché de l'emploi tendu, le recrutement pour des postes techniques et de spécialistes reste toujours difficile et implique un recours à des prestataires externes.

Principales activités 2025

Division planification des activités

Les instabilités du marché des matières premières et des composants continuent de peser sur les conditions d'approvisionnement (prix et délais).

Afin de pouvoir garantir la réalisation de projets demandant des équipements particuliers, l'anticipation des commandes est essentielle, certains délais de livraison pouvant aller jusqu'à une année.

La parution de la version 2025 de la Norme suisse sur les installations électriques à basse tension (NIBT) a demandé une mise à niveau des connaissances des collaborateurs concernés.

La charge de travail et certaines difficultés à recruter du personnel qualifié ont eu une incidence sur la réalisation des travaux. Pour assurer ses missions, les renforts externes pour le secteur de l'électricité ont atteint près de 10'500 heures.

Sécurité des installations et comptage

Dans le cadre des obligations légales de suivi et de traitement des documents techniques et conformément aux directives de l'Ordonnance sur les installations à basse tension (OIBT), 11'727 rapports de sécurité ont été traités et validés. Plus de 7'082 demandes de contrôle périodique ont été envoyées aux propriétaires. Les contrôleurs OIBT ont également réalisé 513 vérifications sporadiques, ce qui correspond à l'objectif fixé de 5% des contrôles. En raison de la pénurie de contrôleurs OIBT sur le marché, la majorité des contrôles ont dû être externalisés.

En ce qui concerne les obligations de contrôle de conformité et de comptage pour le gaz, le remplacement de 1'392 compteurs a été effectué, afin de répondre aux obligations légales fixées par l'Institut fédéral de métrologie METAS. Ont également été réalisés 372 déposes définitives de compteurs gaz, 276 contrôles de chaudières remplacées et 48 adaptations d'installations de clientes et clients gaz pour leur permettre d'accéder au marché libre.

Le déploiement des compteurs électriques intelligents s'est poursuivi, avec le passage début décembre de la barre des 50% des 125'284 compteurs à déployer. Au total, plus de 2'800 concentrateurs de données permettant aux compteurs de communiquer ont déjà été posés. En parallèle, les essais et les développements se sont poursuivis permettant ainsi de tester 7 nouveaux modèles de compteurs électriques intelligents indirects (compteurs destinés aux grands consommateurs) sur les systèmes centraux d'acquisition et de gestion.

De plus, et conformément aux obligations légales fixées par METAS, 672 compteurs électriques ayant atteint la fin de leur durée de vie ont été remplacés.

Exploitation électricité et maintenance

L'équipe Manifestations et provisoires a alimenté en électricité 182 manifestations, dont la Fête fédérale de gymnastique (env. 65'000 participantes et participants) et géré 215 montages et

démontages de raccordements provisoires de chantier. Comme chaque année, les provisoires pour les alimentations des festivités de fin d'année ont demandé un fort investissement de cette équipe.

Les collaboratrices et collaborateurs de la division ont également assuré un service de piquet sur les réseaux moyenne et basse tension tout au long de l'année, ceci pour assurer une fourniture en électricité et un service de qualité.

L'équipe des Branchements clients a effectué 220 interventions comprenant des augmentations de puissances, des nouveaux raccordements et des changements de coffrets électriques.

Neuf 9 postes électriques principaux ont été automatisés par l'équipe Réalisation et 4 chantiers ont été effectués en collaboration avec la Junior Team, l'équipe de montage composée d'apprentis électriciens de réseau, supervisée par un formateur du C-FOR!. Quant à l'équipe Réseau aérien, celle-ci a démantelé deux liaisons moyenne tension qui traversaient l'autoroute.

L'équipe Entretien a travaillé notamment à la maintenance des équipements, dont le contrôle de divers relais de protection haute tension au poste de Galicien et à l'inspection annuelle des 4 lignes aériennes 125 kV. Au poste HT de Sébeillon, les insérateurs (système de réglage) sur les 3 transformateurs HT ont été révisés. 122 postes MT/BT et 144 armoires BT ont été contrôlés et entretenus conformément aux objectifs.

L'équipe Grandes stations a œuvré aux postes HT de Boisy et Pierre-de-Plan pour le remplacement du contrôle commande. Au poste de Morand, elle a participé au remplacement des cellules MT. Elle a également participé au chantier de construction du nouveau poste HT sur le site de Praz-Séchaud notamment dans la préparation de l'installation intérieure à isolation par gaz (GIS) 125 kV.

L'équipe Réalisation de l'éclairage public a travaillé en étroite collaboration avec le bureau technique pour réaliser les divers projets d'investissement, le suivi de la maintenance et les travaux de décorations de Noël. Les interventions suite à des candélabres accidentés et les avaries sur le réseau (câble touché par le génie civil) ont aussi été gérés directement par cette équipe.

Exploitation gaz et chauffage à distance

Réseau Gaz

L'étanchéité de la totalité des près de 750 km de réseau de gaz a été contrôlée. Près de 280 fuites ont été réparées ou éliminées. Un accent particulier a été mis cette année sur la réparation des fuites du réseau haute pression. Les fuites les plus faibles, quant à elles, sont maintenues sous surveillance et font l'objet de contrôles réguliers.

Les travaux d'entretien et de rénovation du réseau de gaz ont impliqué le remplacement de conduites en mauvais état ainsi que de vannes défectueuses. Plus de 4'000 vannes (env. 20%) ont également été vérifiées afin d'en assurer le bon fonctionnement en cas de besoin conformément à l'objectif.

Comme ces dernières années, une charge de travail importante a été générée par l'adaptation des réseaux de transport et de distribution dans le cadre du développement des axes forts de transports publics, notamment le tracé du tram. Cette charge devrait diminuer ces prochaines années, le projet touchant à sa fin. Cependant, les travaux liés à l'extension du réseau de chauffage à distance impactent de plus en plus les équipes en charge du réseau de gaz, car celui-ci doit régulièrement être dévoyé pour laisser sa place à celui du CAD. La décision de retrait progressif du gaz au profit du CAD se poursuit; à ce titre, plus de 1'300 m de conduites ont été désaffectées.

Le nombre d'incidents causés par des entreprises tierces sur le réseau de gaz ne cesse de croître. Les atteintes à l'intégrité du réseau restent trop élevées: 23 avaries ont été enregistrées en 2025, contre 21 en 2024, alors qu'avant la période COVID une moyenne d'environ 8 incidents par an était répertoriée. Ces événements ont tous demandé des interventions d'urgence de la part des équipes. Les entreprises fautives ont été invitées à participer à une séance de sensibilisation destinée à leurs collaboratrices et collaborateurs intervenant à proximité de nos réseaux.

Réseau CAD

Les spécialistes du chauffage à distance ont été mobilisés tout au long de l'année, principalement pour effectuer les rénovations prévues sur les installations, les raccordements et les mises en service des nouvelles clientes et clients, ainsi que pour superviser les chantiers en cours. La

réparation de plus de 13 fuites a permis de réduire significativement les pertes d'eau surchauffée. Ces pertes, en hausse ces dernières années, s'expliquent principalement par le vieillissement et l'extension du réseau. Elles s'élèvent, en fin d'année 2025, à 21 m³/j (contre 26 m³/j en janvier 2025).

Le service de piquet a dû intervenir à 30 reprises. Par ailleurs, 150 interventions sur le réseau ont été nécessaires: 97 pour les SIL et 53 pour CADOUEST S.A. Les équipes ont mis en service 83 nouvelles installations, dont 35 pour le seul quartier des Fiches Nord.

Près de 326 compteurs de chaleur (979 appareils) ont été remplacés dans le cadre des opérations de maintenance périodique.

Les études relatives à la mise à niveau du système de comptage du quartier des Fiches Nord, repris en 2023 par les SIL auprès de SILL S.A., ont été finalisées. Les travaux correspondants ont été réalisés sous la supervision des SIL. Le calcul de l'énergie par bâtiment, avec un comptage conforme aux prescriptions des SIL, a pu être mis en service au 1^{er} décembre. Enfin, le mandat d'exploitation du réseau de CADOUEST s'est poursuivi à la satisfaction des deux parties.

Centre de conduite

En 2025, le total de l'énergie distribuée par les SIL s'est élevé à 1'282 GWh, soit une très faible hausse de 0.23% par rapport à 2024. La charge maximale du réseau a atteint la valeur de 230 MW le jeudi 21 novembre 2024 entre 11h et 12h, par une température extérieure de 0.27°C. Avec une valeur de 11.4°C, la température annuelle moyenne a été supérieure de 0.5°C à la moyenne multi annuelle 1981–2010 de l'Institut suisse de météorologie.

Le tableau ci-dessous donne la répartition de cette distribution entre le réseau des SIL et les réseaux aval du SIE, de Pully, de Paudex, de Belmont-sur-Lausanne, de Romanel-sur-Lausanne, de Lutry et de Saint-Maurice:

Energie distribuée dans le réseau SIL (y compris pertes réseau)	818 GWh	63.8%
Energie distribuée vers les réseaux avals	464 GWh	36.2%
Energie totale distribuée au réseau SIL et réseaux avals	1'282 GWh	100.0%

Le tableau ci-dessous donne la répartition entre l'énergie soutirée au réseau amont par les SIL et celle produite par des installations de production raccordées à leur réseau. Les principales installations de production sont Lavey et TRIDEL.

Energie soutirée au réseau amont	738 GWh	57.5%
Energie produite dans le réseau SIL	545 GWh	42.5%
Total	1'279 GWh	100.0%

La division a participé au projet de montée de version du Lynx ainsi qu'à la mise à niveau selon les nouvelles exigences minimales TIC imposées par la Confédération à tous les grands distributeurs d'énergie électrique. Dans ce cadre, le réseau informatique du SCADA Lynx a été séparé du réseau informatique dédié à la bureautique de la Ville.

Des activités ont eu lieu dans le cadre des améliorations de la commande et de la visualisation des postes électriques, la technique secondaire et la mise à jour des images dans le SCADA Lynx des projets de renouvellement du contrôle commande du poste HT/MT de Boisy et de 8 postes MT/BT motorisés.

De plus, 42 nouveaux coffrets de télésignalisation, qui permettent d'assurer la remontée d'information dans le SCADA Lynx, ont été mis en service. Ceci améliore ainsi la conduite du réseau de distribution électrique. 379 fiches de manœuvre ont aussi été traitées et 92 interventions pour travaux réalisées sous tension.

Le service de piquet est intervenu à 72 reprises pour des interruptions de courant non planifiées HT/MT/BT.

SI-REN S.A.

Historique de la société

- SI-REN S.A. a été créée le 10 décembre 2009 et enregistrée au registre du commerce du Canton de Vaud le 16 décembre 2009. Son capital-actions est de CHF 30'000'000.-;
- Le capital de la société a été sollicité par le rapport-préavis N° 2009/27, adopté par le Conseil communal le 27 octobre 2009;
- Le Conseil communal a apporté plusieurs amendements aux conclusions, dont les nouvelles conclusions 1bis et 1ter qui prévoient respectivement «d'obtenir de la Municipalité qu'elle informe le Conseil communal des activités de cette société, même a posteriori, comme si elles étaient le fait des Services industriels», et «de soumettre cette société au contrôle de la Commission de gestion au même titre que l'Administration de la Ville de Lausanne»;
- La Municipalité, pour respecter la demande d'information du Conseil communal, a décidé de rendre compte des activités de SI-REN S.A. via le rapport de gestion des SIL. Elle transmet également le rapport de gestion de la société SI-REN S.A. aux commissaires de gestion et des finances des sous-commissions des SIL.

But de la société (article 2 des statuts)

La société a pour but l'étude, la construction et l'exploitation d'installations de production, ainsi que la fourniture d'énergie dans le domaine des énergies renouvelables en Suisse et à l'étranger. Elle pourra également conduire des projets de recherche fondamentale et appliquée dans tous les domaines des énergies renouvelables, conceptualiser et commercialiser des produits et services dans ce domaine, ainsi que procéder à la réalisation de projets de recherche sous toute autre forme. Elle peut effectuer, elle-même ou par l'intermédiaire de tiers, toutes opérations en rapport direct ou indirect avec son but, y compris dans le domaine de la propriété intellectuelle, en Suisse et à l'étranger. La société peut acquérir, détenir et aliéner des immeubles. La société peut exercer toutes les activités commerciales, financières – notamment à travers des prises de participation en Suisse et à l'étranger – ou autres en rapport avec son but.

Effectif du personnel

La société compte 7.6 EPT au 31 décembre 2025.

La composition du Conseil d'administration a été modifiée en 2025 avec l'arrivée de M^{me} Sara Gnoni en mars.

Au 1^{er} novembre 2025, Alban Bitz a repris la direction de la société qui avait été gérée par intérim depuis le mois de mars par M. Eric Constantin, chef du Service production et solutions énergétiques des SIL, à la suite du départ de l'ancien directeur en mars 2025.

Principales activités 2025

Plan solaire photovoltaïque

En 2025, les centrales photovoltaïques de SI-REN S.A. ont produit plus de 18.4 GWh (13.6 GWh en 2024) avec 150 installations en service au 31 décembre, totalisant une puissance installée de 18.5 MWc (17.15 MWc en 2024).

Depuis 2012, la production solaire de SI-REN représente 127 GWh.

Le déploiement photovoltaïque s'est poursuivi en 2025: 25 nouvelles centrales solaires ont été réalisées et mises en service pour une puissance cumulée de 1'470 kWc.

La puissance moyenne par centrale en 2025 est de 58.8 kWc (74 kWc en 2024) et confirme cette tendance à la baisse. La moyenne de toutes des centrales est de 123 kWc.

Projet EolJorat Sud

Lancé en 2007, le projet EolJorat Sud compte 8 éoliennes prévues entièrement sur le territoire communal et sur des terrains propriété de la Ville. Le parc EolJorat Sud devrait produire de l'ordre de 55 GWh/an d'électricité.

Le plan partiel d'affectation (PPA) EolJorat secteur Sud, adopté par le Conseil communal le 22 septembre 2015, a obtenu l'approbation préalable du Département cantonal du territoire et de l'environnement le 8 juin 2016. Le projet a fait l'objet de recours auprès de la Cour de droit administratif et public (CDAP) qui a rendu un arrêt le 1^{er} octobre 2019 déboutant les recourants. Ces derniers ont alors porté l'affaire devant le Tribunal fédéral dont l'arrêt, rejetant définitivement le recours, a été rendu le 1^{er} mars 2022.

Les éléments constituant les demandes d'autorisations pour les permis de construire des éoliennes ont été déposés en juin 2024 devant les autorités fédérales et cantonales concernées. Parallèlement s'ouvrait une consultation publique, consultation soutenue par des ateliers d'information proposés par SI-REN S.A. dans la grande salle de Vers-chez-les-Blanc.

Le Canton a accordé le permis de construire du parc en août 2025, décision qui fait l'objet de recours auprès du tribunal cantonal (CDAP).

Le parc étant au bénéfice de la loi pour l'accélération des procédures Windexpress, seule la voie de recours auprès de la CDAP devrait être possible.

Le couplage des 8 éoliennes au réseau électrique des SIL est planifié pour 2029.

Alpine Geothermal Power Production (AGEPP S.A.)

AGEPP S.A. a été créée en 2017. SI-REN S.A. possède 21.72% du capital. Les autres actionnaires sont Holdigaz S.A. (21.72%), Romande Energie Holding S.A. (15.74%), EOS Holding S.A. (19.11%), CESLA S.A. (15.20%), la Commune de Saint-Maurice (4.34%) et la Commune de Lavey-Morcles (2.17%).

La société vise à exploiter l'énergie thermique renouvelable fournie par la géothermie à Lavey. Forte de la réussite d'un forage de presque 3 km de profondeur, elle doit toutefois faire face à l'absence de la ressource attendue à ce stade. En effet, alors qu'une température supérieure à 110°C est bien présente, le débit d'eau thermale projeté de 40 litres par seconde n'est pas atteint.

Les solutions pour pallier cette situation sur la base de l'acquis sont en cours d'évaluation. Suite au refus par l'OFEN d'accorder la subvention attendue de la phase 2 – laquelle aurait permis d'identifier plus précisément la localisation du productible en proximité du puits de forage par le biais d'études sismiques – la société a mandaté la société Géo-Energie Suisse pour examiner l'ensemble des possibilités techniques et stratégiques qui s'offrent à AGEPP. L'objectif est de prendre le recul nécessaire afin d'analyser la situation et obtenir un nouvel avis indépendant sur les options envisageables pour la société, son projet et son forage géothermique. Le résultat de cette étude est attendu pour le mois d'avril 2026.

Palézieux Bio-énergies S.A.

SI-REN S.A. détient 39% du capital de l'installation de biogaz agricole. Conformément aux exigences du biogaz agricole, la famille paysanne Ramseyer en détient 51%, la Commune d'Oron 10%.

En 2025, l'installation de bio méthanisation agricole, avec ses deux moteurs, a produit 1.3 GWh d'électricité nette (1.6 GWh en 2024) et valorisé 0.5 GWh de chaleur (0.6 GWh en 2024) qui ont permis de chauffer l'exploitation agricole, et en partie le collège de Palézieux-Village. Plus de 90% des intrants alimentant les digesteurs sont d'origine agricole.

L'installation bénéficie de la rétribution à prix coûtant pour la vente de l'électricité jusqu'en 2035.

Montéole SAS (parc éolien Monts Bergerons I)

SI-REN S.A. détient depuis 2012 une participation de 51% dans la société Montéole SAS aux côtés d'EOS Holding S.A.

Montéole SAS exploite le parc éolien Monts Bergerons I, situé dans le département de la Somme (région Picardie), en service depuis 2008 et composé de 5 éoliennes Senvion de 2 MW chacune.

L'énergie électrique produite est reprise par un agrégateur. Le contrat actuel comprend les garanties de capacité ainsi que la commercialisation d'une partie de l'énergie sur le marché Day-Ahead.

La production annuelle pour 2025 a été de 16.7 GWh, contre 17.7 GWh réalisés en 2024, et reste inférieure au budget de 19.3 GWh, notamment en raison de ressources de vents plus faibles. Les arrêts liés aux prix négatifs ont représenté une perte d'environ 7% de la production.

La gestion de la flexibilité et de la capacité joue un rôle de plus en plus important dans l'optimisation de la production.

Un projet de repowering du parc est en cours, dont les modalités seront discutées au cours de l'année 2026.

Audit du contrôle des finances de Lausanne (CFL)

SI-REN S.A. a été auditée par le CFL conformément aux normes professionnelles d'audit interne. Les recommandations de l'audit, remises au 1^{er} trimestre 2024, seront toutes implémentées d'ici fin 2026.

LFO S.A.

Historique de la société

- LFO S.A. a été créée le 28 janvier 2013 et enregistrée au registre du commerce du Canton de Vaud le 8 février 2013. Son capital-actions est de CHF 10'000'000.-;
- Le capital de la société a été sollicité par le rapport-préavis N° 2012/27 adopté par le Conseil communal le 13 novembre 2012;
- La Commission de gestion (25^e observation 2013) a demandé que les activités de cette société soient présentées au Conseil communal et fassent l'objet d'un chapitre particulier du rapport de gestion.

But de la société (article 2 des statuts)

La société a pour but l'acquisition, la construction, l'exploitation et la commercialisation de réseaux pour le transport d'information. La société peut:

- exercer toute activité financière, commerciale ou industrielle, mobilière ou immobilière, en rapport direct ou indirect avec son but;
- participer à toutes entreprises ayant un rapport direct ou indirect avec son but.

Effectif du personnel

La société n'a pas de personnel. Elle mandate les équipes des SIL pour la construction et l'entretien des réseaux. Sa direction opérationnelle est assurée sur mandat par un collaborateur spécialisé du Service patrimoine et sa direction financière par un collaborateur des Services partagés.

Principales activités 2025

Clients particuliers

En 2025, LFO SA a conclu de nombreux nouveaux contrats de prestations, ce qui a permis d'améliorer significativement le chiffre d'affaires annuel.

Extension de la fibre optique

En 2025, dans la zone de desserte de LFO SA à Lausanne, 260 unités d'habitation ont été raccordées, ce qui représente plus de 21 nouveaux raccordements FTTH.

Parallèlement, une forte hausse des demandes d'extensions de prises est constatée: 74 unités d'utilisation supplémentaires réparties sur 43 bâtiments déjà raccordés. Ces extensions s'expliquent principalement par:

- la densification ou le rehaussement d'immeubles existants (30 cas);
- un sous-dimensionnement initial, mis en évidence lors d'une demande d'activation de service FTTH.

Indicateurs de déploiement

En 2025, plusieurs indicateurs clés (extension du réseau, raccordements, gestion des contrats) ont été mis en place afin d'analyser et d'anticiper au mieux:

- les tendances d'évolution du parc immobilier lausannois;
- la nécessité «d'industrialiser» les méthodes de traitement de ces demandes (maîtrise des coûts, ressources humaines, agilité des processus).

Smart Metering

Grâce à son réseau de fibre optique et à l'utilisation de cartes SIM, LFO SA assure la connectivité de plus de 5'000 points de collecte de données de consommation. Cette infrastructure permet aux SIL, en tant que gestionnaires du réseau électrique et prestataires de services énergétiques, de recueillir les données de 65'000 compteurs intelligents ainsi que de 179 installations thermiques télécommandées.

Outil d'inventaire

Le nouvel outil d'inventaire a occupé une place centrale dans les activités en 2025. La planification, l'exploitation et la gestion des données des actifs FTTH sont désormais plus robustes et simplifiées.

L'ouverture de cet outil aux partenaires externes (prévue en 2026) améliorera l'efficacité des interventions sur le terrain. L'intégration des centraux et l'extension des processus associés sont également planifiées pour 2026.

Audit du contrôle des finances de Lausanne (CFL)

LFO a été audité au 4^e trimestre 2024 par le CFL, qui a rendu son rapport au mois de mai 2025. Les recommandations émises sont en cours d'implémentation et permettront également d'améliorer l'efficacité de la société.

