



# sur les traces du renard

## Aire de dispersion

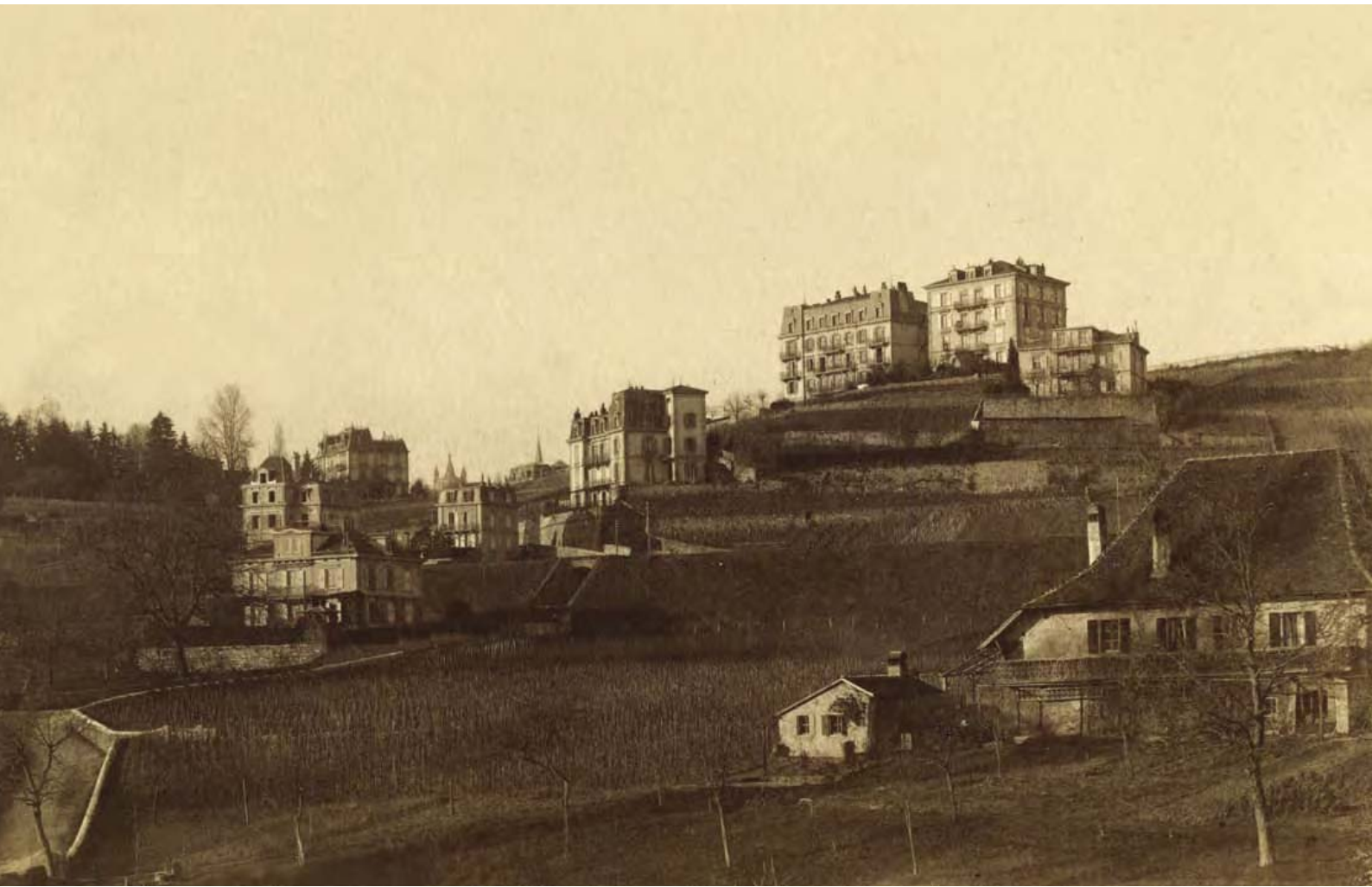
Le renard roux, présent dans tout l'hémisphère Nord, est le carnivore dont l'aire de dispersion est la plus vaste du monde. Régions boisées, zones urbaines ou périurbaines, comme la Vuachère ou la banlieue lausannoise, terrains agricoles exploités, régions désertiques ou haute montagne, il est partout!





Bonne-Espérance

## Le couvent de Chissiez



### Le couvent des dominicaines de Chissiez

Dernier venu des établissements religieux lausannois du XIII<sup>e</sup> siècle, le monastère des dominicaines de Chissiez (Eschissie) est fondé en 1280 par le chanoine Bovon Psautier sous le vocable de Sainte-Marguerite-Martyre. Il fut transféré en 1316 déjà à Estavayer. Les dominicaines d'Estavayer ont possédé ce domaine jusqu'en 1847.

Le couvent de Chissiez était situé à l'emplacement ou à proximité de la ferme du Trabandan, aujourd'hui chemin du Vanil 4.



2122. Lausanne - Quartier des Mousquines..

F. Steiner, Phot. EdIt., Lausanne.

L'ancien pressoir de l'avenue des Mousquines au sommet de la dernière parcelle des vignobles de Chissiez.

Carte postale: R. Dupertuis, Lausanne

Texte: B. Apothéoz, service d'urbanisme



Quartier de Chissiez  
en haut, les villas Paleyres et l'Arzilier  
devant, la ferme du Trabandan.  
Photographie anonyme, vers 1880  
Musée historique de Lausanne



## Bonne-Espérance

# Entre Perraudettaz et Château-sec (la moraine / dernière époque glaciaire)



### Entre la ligne CFF Lausanne-Berne et le Trabandan

Juste après la sortie aval du voûtage lié au remblai de la ligne CFF Lausanne-Berne, le cours de la rivière change brutalement de direction, se dirigeant désormais vers l'ouest, et change aussi d'allure puisque la Vuachère dessine des méandres dans une petite plaine alluviale tout à fait horizontale et jalonnée par quelques blocs erratiques. Que s'est-il passé? La Vuachère a rencontré un obstacle qu'elle n'a pu franchir tout droit en suivant comme auparavant la pente générale du versant lémanique, mais qu'elle doit longer jusqu'à ce qu'elle trouve un point bas permettant le franchissement. Cet obstacle, c'est l'important cordon ou vallum morainique latéral du Château-Sec - Pierraz Portay que le glacier du Rhône avait accumulé à son bord droit, lors d'un stade récent de son retrait. Ce même cordon morainique se poursuivait en direction de l'ouest, mais il a été passablement démantelé par l'érosion et il n'en subsiste que les collines de

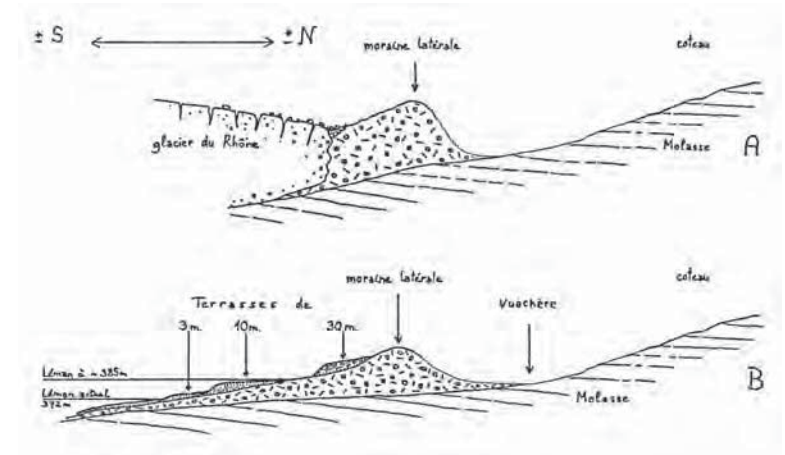
Montchoisi (sur laquelle s'élève la clinique du même nom) et de Montriond (qui porte le Jardin botanique).

Combien ce paysage a évolué depuis le maximum de la dernière époque glaciaire, il y a 25 000 ans lorsque près de 1000 m de glace recouvrait la région lausannoise! A cette époque, presque toute la Suisse était sous la glace et le glacier du Rhône s'étendait jusqu'à la région lyonnaise, en passant par le bassin lémanique; un bassin qu'il a lui-même creusé au cours des glaciations successives. Avec le réchauffement climatique, le glacier du Rhône a rapidement fondu et s'est ainsi retiré de la région lausannoise il y a environ 18 000 ans, faisant place à un vaste lac. Au cours de son retrait, le glacier a laissé derrière lui de nombreuses moraines, comme celle qui forme la colline allongée de Montbenon ou celle de Château-Sec.

Toutes les rivières (ou plutôt torrents) issues du Jorat et drainent

la région lausannoise ont dû subir la loi de ces obstacles peu franchissables que sont les cordons morainiques étagés du glacier du Rhône: tout comme la Vuachère, le Flon, le Mèbre et la Sorgue slaloment entre les cordons morainiques avant d'atteindre le Léman.

Au cours de la déglaciation, le niveau du lac qui a remplacé le glacier s'est abaissé et l'on retrouve ainsi d'anciens dépôts d'alluvions, issus de vallées latérales, perchés au-dessus du rivage actuel. Ces dépôts d'alluvions, formés surtout de graviers, constituent aujourd'hui dans le paysage des replats, bordés d'un escarpement côté lac: ce sont les terrasses lacustres. Une de ces terrasses lacustres, celle dite de 30 m puisque située 30 m plus haut que le niveau actuel du lac, se trouve derrière la moraine de Château-Sec et forme le replat où passe l'avenue C.-F.-Ramuz dans l'ouest de Pully. Et peu avant d'aboutir au lac,



la Vuachère incise encore la terrasse dite de 10 m dans le bas du parc du Deniaitou.

Jusqu'au Pont du Diable, la Vuachère longe donc le pied nord du cordon morainique, épais de plus de 50 m à son sommet. Elle a creusé son lit dans la moraine jusqu'à la surface de la molasse qui apparaît de temps en temps dans les méandres. Par contre, au bas du Trabandan (au droit du café et sous le remblai des voies CFF), la Vuachère s'est incisée dans un épais banc de grès dur reposant sur des marnes, créant ainsi une gorge étroite et profonde.

Sous Pierraz Portay, plusieurs glissements de terrain actifs affectent la moraine argileuse et déstabilisent les grands arbres.

