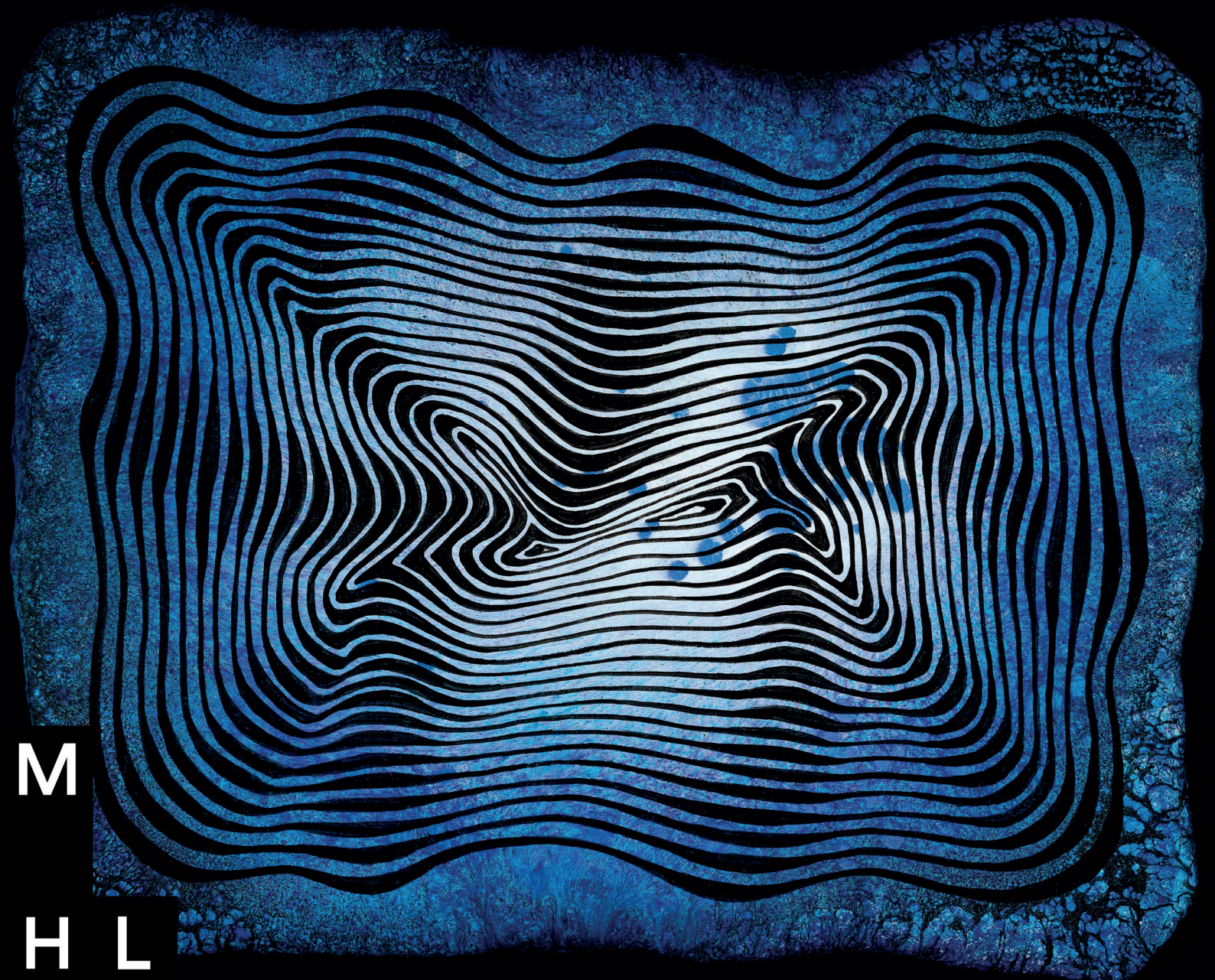

COLLECTION D'ART DE LA VILLE DE LAUSANNE

DOSSIER PÉDAGOGIQUE

DE BAILLY À ZARIC

8 MAI AU 2 AOÛT 2026



M

H L

| | | |
|-----|---|---------|
| 1.0 | Préambule | Page 3 |
| 2.0 | Propositions de visites | Page 4 |
| 3.0 | Collection d'art de la Ville de Lausanne | Page 5 |
| 4.0 | Une collection en constante évolution | Page 10 |
| 5.0 | Associations professionnelles et visibilité des artistes femmes | Page 13 |
| 6.0 | Diversité et évolution des techniques | Page 16 |
| 7.0 | Annexes | Page 18 |

Sommaire

L'exposition **De Bailly à Zaric, Collection d'art Ville de Lausanne** invite les élèves et étudiant·es, de la 1P au postobligatoire, à explorer la richesse et la diversité de la collection, à travers une cinquantaine d'œuvres. Elle propose une immersion dans une collection éclectique reflétant les choix artistiques, culturels et institutionnels opérés à différentes périodes.

En présentant des œuvres issues des premières acquisitions et les entrées les plus récentes, l'exposition permet de comprendre comment la collection s'est constituée, quelles intentions ont guidé son développement et comment elle continue aujourd'hui d'évoluer. Elle offre ainsi des clés de lecture pour appréhender à la fois l'histoire de la collection et son dialogue avec la création contemporaine.

Les œuvres exposées mobilisent une grande diversité de techniques et de médiums : peintures, sculptures, dessins, photographies, jusqu'à des installations contemporaines. Cette pluralité constitue un terrain privilégié pour développer le regard des élèves, stimuler leur curiosité et nourrir des approches pédagogiques variées, en lien avec l'histoire de l'art, la culture visuelle et les pratiques artistiques actuelles.

1.0

Préambule

POUR LES ÉLÈVES DE LA 1P À LA 3P

Le musée propose la visite « Les petits collectionneurs d'art ». Cette visite animée d'1h00 est spécialement conçue pour les jeunes enfants. Elle leur permet de découvrir des œuvres tout en comprenant ce qu'est une collection d'art. Au fil de la visite, les élèves explorent une dizaine d'œuvres à travers des activités ludiques. Ils collectionnent ces œuvres en miniature et constituent leur propre collection sur un carnet personnel.

POUR LES ÉLÈVES DE LA 4P À LA 8P

Une visite interactive d'1h00 est proposée, ponctuée de jeux favorisant à la fois l'interprétation personnelle des œuvres et l'acquisition de connaissances.

POUR LES ÉLÈVES DU SECONDAIRE ET DU POSTOBLIGATOIRE

Le musée propose des visites guidées d'1h00.

VISITE LIBRE

L'exposition est également accessible en visite libre, sur réservation. Pour les élèves lecteurs, le musée propose un bingo de l'exposition. Ce bingo a pour objectif de permettre aux élèves d'observer attentivement les œuvres, d'identifier techniques, matériaux, couleurs et formes, de se déplacer activement dans l'exposition et de mettre des mots sur ce qu'ils voient et ressentent.

Le bingo est disponible dans les annexes de ce dossier, ainsi qu'à l'accueil du musée.

Les visites guidées et libres sont gratuites pour toutes les écoles publiques suisses. Pour les écoles privées, le tarif est de 100.- par visite. Les réservations s'effectuent par mail : musee.historique@lausanne.ch

2.0

Propositions de visite

| | | |
|-----|--|--------|
| 3.1 | La Collection d'art de la Ville de Lausanne (CAL) | Page 6 |
| 3.2 | De la création du Fonds des arts plastiques à la CAL | Page 7 |
| 3.3 | Un soutien actif à la création contemporaine | Page 8 |
| 3.4 | Des œuvres visibles et diffusées | Page 9 |

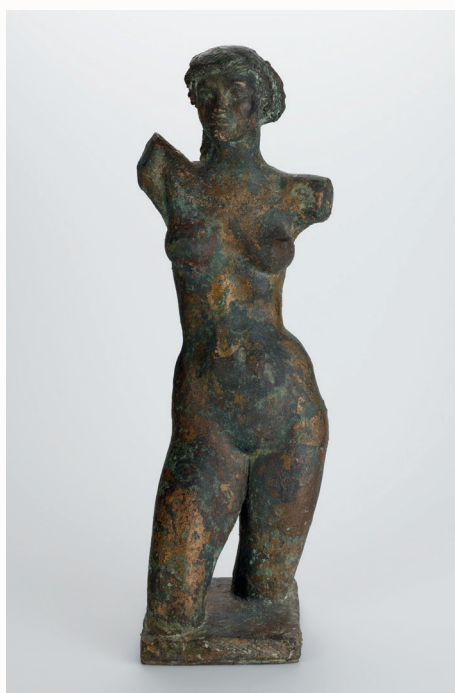
3.0

Collection d'art de la Ville de Lausanne

Rassemblant près de 1'800 œuvres allant du début du 20^e siècle à aujourd'hui, la Collection d'art de la Ville de Lausanne (CAL) constitue un patrimoine public majeur et une référence pour la création artistique contemporaine lausannoise. Créée à l'origine pour soutenir les artistes et embellir l'espace urbain, la collection reflète l'évolution de la scène artistique locale tout en s'inscrivant dans l'histoire de l'art suisse et international. Elle réunit aujourd'hui des œuvres de près de 550 artistes de la région, représenté-es à travers une grande diversité de médiums.



CHARLES CLÉMENT (1889-1972)
CALVAIRE À SION, 1949 (HYPOTHÈSE)
HUILE SUR TOILE, 65 x 92 cm



MILO MARTIN (1893-1970)
TORSE DE FEMME, DATE INCONNUE
SCULPTURE, BRONZE, 45,5 x 17 x 15 cm

La CAL trouve son origine en 1932 avec la création du Fonds des arts plastiques, à la suite d'une pétition déposée dès 1931 par la Société des peintres, sculpteurs et architectes suisses du canton de Vaud (SPSAS, aujourd'hui Visarte) auprès du Conseil communal. Cette initiative s'inscrit dans le contexte de la crise économique du début des années 1930, qui affecte fortement le milieu artistique romand en entraînant une baisse des achats, des commandes et des revenus des artistes.

Lausanne devient alors l'une des premières villes suisses, et la première en Suisse romande, à se doter d'un tel fonds. Celui-ci a originellement « pour but l'embellissement de la ville par l'achat ou la commande d'œuvres d'art à des artistes vaudois ou des artistes suisses habitant le canton depuis 5 ans au moins. » Art.4 des statuts de 1932.

En 1967, le Fonds des arts plastiques devient le Fonds communal des arts plastiques, marquant le passage à une gestion exclusivement communale, bien que des membres de la **Société suisse des peintres, sculpteurs et architectes (SPSAS)** continuent de siéger au sein de la commission. En 2017, il prend le nom de Collection d'art de la Ville de Lausanne et s'intègre pleinement à la politique culturelle municipale, en cohérence avec les orientations de la Municipalité visant à soutenir une vie culturelle dynamique, à favoriser l'accès à la culture pour tous les publics et à renforcer le rayonnement et le développement de la ville.



NANETTE GENOUD (1907-1987)
LAUSANNE ET LA SAVOIE, 1950-1958,
HUILE SUR TOILE, 160 x 400 cm

La collection s'enrichit chaque année grâce aux acquisitions proposées par la Commission des arts visuels. Ces acquisitions permettent à la fois de soutenir la création contemporaine et de constituer un ensemble patrimonial riche, contribuant au rayonnement et à la reconnaissance des artistes lausannois-es.

À l'occasion de l'exposition **De Bailly à Zaric. Collection d'art Ville de Lausanne**, une œuvre éphémère a été commandé à Sophie Bouvier Ausländer, artiste suisse dont la pratique pluridisciplinaire — peinture, sculpture et installation — explore notamment la perception de l'espace, la mémoire et les systèmes de codification du monde. L'œuvre est présentée dans la grande fenêtre du hall du Musée Historique Lausanne (MHL) durant toute la durée de l'exposition. Composée de filets suspendus superposés, l'installation joue avec la transparence, la profondeur et le mouvement, tout en laissant le regard circuler entre l'intérieur du musée et la ville, notamment vers la cathédrale. L'œuvre évoque la collection comme un processus de stratification et de mémoire, inspiré à la fois de l'architecture du lieu et du fonctionnement des réserves muséales, où les œuvres s'accumulent et coexistent au fil du temps.

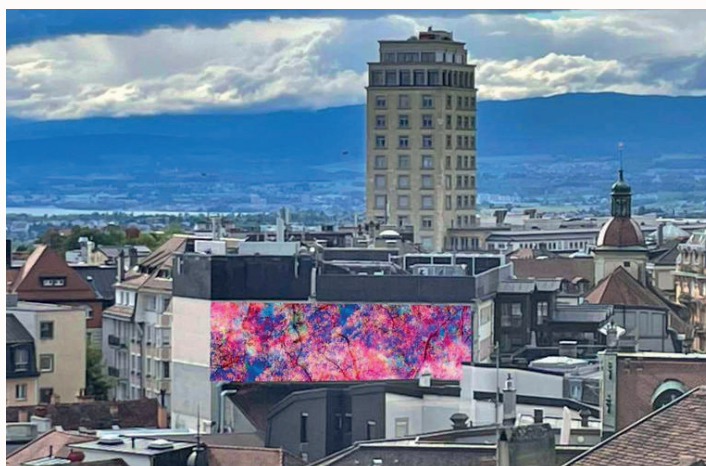


DÉTAIL DE L'ŒUVRE DE SOPHIE BOUVIER AUSLÄNDER
© MUSÉE HISTORIQUE LAUSANNE

Aujourd'hui, plus d'une centaine d'œuvres sont visibles dans l'espace public sous forme de sculptures, statues, décors muraux ou fontaines, installées dans différents lieux de la ville et dans les établissements scolaires. Certaines sont notamment mises en valeur dans le cadre du programme Art en ville. Par ailleurs, près de 250 œuvres — tableaux, dessins, estampes, photographies et petites sculptures — sont exposées en tournus dans divers bâtiments de l'administration communale. Enfin, afin de favoriser la circulation et la visibilité de ces œuvres au sein des réseaux artistiques, la CAL prête régulièrement des pièces à des musées ainsi qu'à des centres et espaces d'art, en Suisse et à l'étranger.

En parallèle à l'exposition présentée au Musée Historique Lausanne, la Ville de Lausanne inaugure en mai 2026 un nouveau format « d'accrochage » artistique de grande ampleur sur la façade du magasin Manor, visible depuis l'esplanade de la Cathédrale et le jardin du MHL. À l'occasion de leur visite au musée, les élèves et étudiant·es pourront ainsi découvrir l'œuvre de Maya Rochat, première artiste invitée à investir ce dispositif avec une œuvre imprimée sur bâche puis retravaillée par l'artiste. Par la suite, les artistes seront choisis sur concours. Cette initiative vise à inscrire l'art éphémère au cœur de l'espace public et du quotidien urbain.

L'art éphémère dans l'espace public désigne des œuvres ou interventions artistiques créées pour être temporaires et visibles dans la rue, sur une place ou dans un parc, souvent conçues pour questionner le lieu et favoriser une expérience directe du public plutôt que la conservation matérielle. Ce type de création s'est particulièrement développé au XX^e siècle, avec les mouvements avant-gardistes, les happenings, l'art conceptuel et le Land Art, qui valorisent le processus, l'instant et la relation au contexte plutôt que l'œuvre pérenne.



PHOTOMONTAGE MAYA ROCHAT
© MAYA ROCHAT, HOW TREES FROM A FOREST, FROM THE SERIES FOREST MIND, 26

La politique d'acquisition de la CAL s'oriente vers la constitution d'un fonds représentatif de la diversité artistique, tant du point de vue des médiums que des mouvements ou des périodes, tout en reflétant les liens historiques de Lausanne avec des artistes actifs localement ou reconnus à l'international.

Une politique d'acquisition est un ensemble de principes qui définit comment et pourquoi une institution enrichit sa collection.

En 1932, le Fonds des arts plastiques a pour but de soutenir les artistes et d'embellir la ville. Durant ses premières années de fonctionnement, une œuvre est commandée chaque année à un seul artiste. Cette création a pour vocation d'ornez un bâtiment communal, qu'il s'agisse d'un théâtre, d'un établissement scolaire, d'un parc ou d'une promenade publique.

À la fin des années 1940, certains membres de la commission remettent toutefois en question les modalités de sélection des artistes, jugées trop restrictives et centrées sur un nombre limité de figures déjà reconnues, au détriment de créateurs moins établis. En 1948, la mise en place d'une commission exceptionnelle conduit à une réorientation des acquisitions : le fonds s'ouvre à l'achat d'œuvres mobiles, avec la volonté de soutenir un plus grand nombre d'artistes et d'intégrer de nouveaux médiums. Ces œuvres, destinées à circuler, peuvent ainsi être présentées dans différents bâtiments de la ville.

4.0

Une collection en constante évolution



BERNARD PIDOUX (1911-2012)
CAMP D'HIVER, SANS DATE,
 MONOTYPE, 26.5 x 35.5 cm

Cette œuvre constitue l'acquisition inventoriée FAP 0001, achetée en 1948 directement auprès de l'artiste. Cette année-là, quatorze œuvres sont acquises de cinq artistes, comprenant trois peintures à l'huile, deux monotypes et neuf xylographies.

Dès lors, les acquisitions s'effectuent sur proposition de la commission ou des artistes eux-mêmes. À partir de 1950, la commission s'appuie principalement sur les expositions collectives de la SPSAS présentées dans les musées lausannois, qui constituent, à de rares exceptions près, la principale source d'enrichissement du fonds durant cette première période.



GUSTAVE BUCHET (1888-1963)
COMPOSITION - NU ET AIGUIÈRE, 1925
 HUILE SUR TOILE, 93 x 65.5 cm

Achat au Salon 58 du Musée cantonal des Beaux-Arts.

Les Salons annuels du Musée cantonal des Beaux-Arts à Lausanne étaient des expositions importantes qui réunissaient des artistes contemporains de divers horizons pour présenter leurs œuvres.

La CAL continue à s'enrichir. Actuellement, les acquisitions se font majoritairement lors de visites des ateliers des artistes choisis par la Commission des Arts visuels. Certaines expositions sont également l'occasion d'acquisitions, notamment celle qui se tient tous les 5 ans, **Des Seins à Dessain**, à l'Espace Arlaud. Un petit pourcentage des nouvelles œuvres proviennent de galeries lausannoises.



DANIELA DROZ (*1982)
L'ENVERS DU VISIBLE – DIPTYQUE 1, 2018
 PHOTOGRAPHIE, 140 x 115 cm

Achat à l'artiste dans son atelier en 2020.



MANON WERTENBROEK (*1991)
THORN, 2024,
 SCULPTURE, BOIS DE HÊTRE, PIGMENTS, VERNIS, CIRE,
 90 x 25 x 24.7 cm

Achat lors de l'exposition **Des Seins à Dessein** en 2024.

Les expositions **Des Seins à Dessein** sont des événements artistiques et solidaires organisés tous les cinq ans à l'Espace Arlaud à Lausanne. Elles réunissent des artistes autour d'une cause essentielle : le soutien aux personnes touchées par le cancer du sein en Suisse romande.

Nées en 2006 à l'initiative de Francine Delacrétaz et de la Dre Marie-Christine Gailloud-Matthieu, les expositions **Des Seins à Dessein** mêlent engagement humain et création artistique. La première édition a donné naissance au Fonds Francine Delacrétaz, créé en mémoire de Francine Delacrétaz, décédée peu après d'un cancer du sein. Les œuvres présentées contribuent à sensibiliser le public tout en permettant de récolter des fonds destinés à soutenir des personnes concernées par la maladie, dans leur quotidien comme dans leurs projets de vie.

L'exposition présente également les œuvres **Philo** d'Erin Lucas et **Thorn** de Manon Wertenbroek, également exposées en 2024, ainsi que **Die Liebe** de David Weishaar, présentée lors de l'exposition de 2020.

La constitution de la Collection d'art de la Ville de Lausanne, anciennement Fonds des arts plastiques, s'inscrit dans un contexte artistique où les réseaux professionnels et associations d'artistes jouaient un rôle central dans la sélection et l'acquisition des œuvres. À l'époque, les acquisitions publiques ne se faisaient pas de manière anonyme : elles reposaient sur la visibilité des artistes dans les expositions et via leur appartenance à des associations professionnelles, qui servaient de relais auprès des institutions.

Les artistes femmes étaient moins visibles en raison de leur exclusion des associations professionnelles dominantes, ce qui influençait directement la constitution de collections publiques comme celle de Lausanne.

Certaines œuvres réalisées par des femmes ont néanmoins été acquises. La première date de 1949.



**ANNETTE ZELLER (ANNÉES INCONNUES)
VIEILLE FEMME (HÉMIPLÉGIE), SANS DATE
DESSIN AU PASTEL GRAS SUR PAPIER, 26,5 x 21,5 cm**

Acquisition en 1949.

5.0

Associations pro. et visibilité des artistes femmes

On peut également citer, et surtout souligner, la commande passée à Alice Bailly pour le Théâtre de Lausanne (Opéra) en 1935, lors de la quatrième année de commandes du FAP.

Visarte Suisse est aujourd'hui l'association professionnelle des artistes visuels, architectes et commissaires indépendants en Suisse. Historiquement, **Visarte** est issue de la **SPSAS**, qui jusqu'en 1972 refusait l'adhésion des femmes artistes. Cette politique discriminatoire limitait la visibilité et l'acquisition institutionnelle des œuvres des artistes femmes.

Pour pallier cette exclusion, des associations féminines d'artistes ont été créées, notamment à Lausanne avec la fondation en 1902 de la **Société romande des femmes peintres et sculptrices (SSFPSD)**. L'année suivante, en 1903, les membres organisèrent leur **première exposition à Lausanne**, qui sera suivie de **trente autres** jusqu'en 1985.



VIOLETTE MILLIQUET (1896-1982)
LES PARASOLS, 1958
HUILE SUR TOILE, 81,2 x 65 cm

Achat lors du Salon des Femmes Peintres du Musée Cantonal des beaux-arts en 1959.

Cependant, certaines artistes, comme **Alice Bailly (1872–1938)**, refusèrent d'adhérer à la **SSFPSD**, considérant que l'art ne devait pas être catégorisé selon le sexe et préférant affirmer leur légitimité sur un pied d'égalité avec les hommes dans les réseaux professionnels dominants.



Alice BAILLY (1872-1938)
LE THÉ, 1913-1914
HUILE SUR TOILE, 77,2 x 97,2 x 6 cm

Cette œuvre, présentée dans l'exposition, a été acquise par la CAL en 1967.

À noter qu'à partir de 1967, lorsque l'association du Fonds des arts plastiques devient un fonds entièrement géré par la Ville, la composition de la Commission des arts visuels, chargée des acquisitions et des pourcents culturels, est modifiée. Alors qu'elle comptait auparavant deux représentants de la Ville et trois de la **SPSAS**, elle se compose désormais de trois représentants de la **SPSAS**, d'une représentante de la **SSFPSD**, d'un représentant de l'œuvre, de deux représentants de la Ville et d'un membre extérieur à l'administration communale (notamment en 1967 le directeur de l'École cantonale des Beaux-Arts et d'Art appliqué de Lausanne).

Aujourd'hui, **Visarte** rassemble des artistes de tous genres et de toutes disciplines, jouant un rôle central dans leur reconnaissance professionnelle et leur insertion dans le monde de l'art. L'association défend leurs intérêts politiques, sociaux, juridiques et économiques, tout en constituant un réseau par lequel les institutions, comme la **CAL**, peuvent repérer et acquérir des œuvres représentatives de la diversité de la création contemporaine.

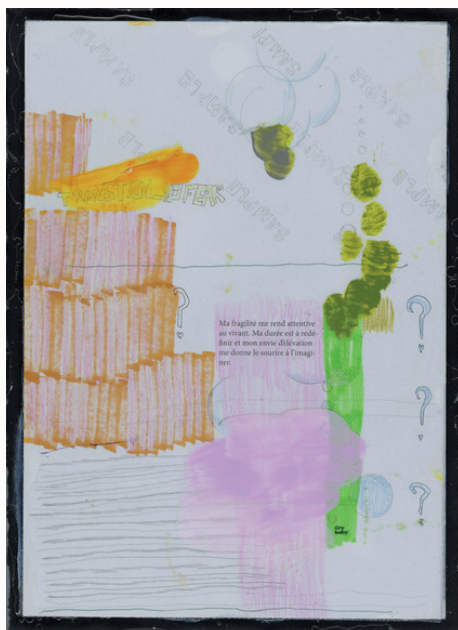
La **CAL** accorde une attention particulière à l'acquisition d'œuvres réalisées aussi bien par des artistes femmes que par des artistes hommes.

La collection témoigne d'une grande diversité de techniques artistiques et d'une évolution des pratiques au fil du temps. L'exposition met en lumière cette variété et cette progression.

Dès ses premières acquisitions, la collection intègre des peintures, dessins, estampes et sculptures, qui reflètent les expressions artistiques et esthétiques de leur époque. Ces médiums traditionnels constituent un socle important, car ils offrent un aperçu des approches classiques de la forme, de la couleur et de la représentation au tournant des XIX^e et XX^e siècles.

Au fil des décennies, la collection s'enrichit progressivement d'œuvres qui explorent de nouvelles formes d'expression. L'apparition d'installations, d'assemblages et de pièces interdisciplinaires illustre l'ouverture vers des pratiques artistiques contemporaines et expérimentales. Cette évolution reflète les transformations des pratiques artistiques à l'échelle internationale, où la frontière entre les médiums traditionnels et les langages nouveaux s'estompe, laissant place à une grande variété de matériaux, de techniques et de modes de présentation.

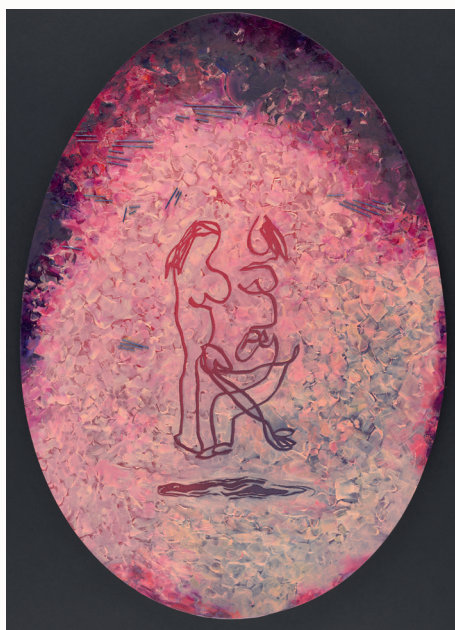
6.0 Diversité et évolution des techniques



CAROLINE VENTURA (*1994)
TRANSITION_NOFEAR, 2024
IMPRESSION ET FEUTRE SUR PAPIER, 32 x 23 cm



NATHALIE PERRIN (*1989)
HENAN CRASH PRINT, 2024,
ENCRE DE CHINE SUR PAPIER, CRÉÉ À PARTIR DE
PROPOSITION FAITES PAR L'IA, 134 X 90 cm



NILS TRANNOIS (*1976)
YOUARELISTENING TO (ELISE), 2024
COLLAGE, GRAVURE ET PEINTURE SUR PAPIER
PORCELAINE, 36,4 x 25,5 cm

7.0

Annexes

- Parcours l'exposition et observe attentivement les œuvres.
Chaque fois que tu trouves une œuvre correspondant à une case, coche-la.
Certaines œuvres peuvent correspondre à plusieurs cases.
N'hésite pas à lire les cartels* à côté des œuvres pour t'aider.
Pour finir, partage et discute tes choix avec ta classe.

***Un cartel est une petite étiquette ou un panneau placé à côté d'une œuvre dans un musée. Il sert à donner des informations sur l'œuvre.**

| | | | | |
|------------------------------|--------------------------|---|-------------------------------------|--------------------------|
| une peinture | un dessin | une estampe | une sculpture | une installation |
| un assemblage | une photographie | formes géométriques | petite oeuvre | très grande oeuvre |
| une couleur dominante | beaucoup de couleurs | plusieurs matériaux | une oeuvre en 2D | une oeuvre en 3D |
| une oeuvre que je n'aime pas | une oeuvre que j'aime | une oeuvre qui fait réfléchir | une oeuvre qui raconte une histoire | une oeuvre abstraite |
| une oeuvre ancienne | une oeuvre contemporaine | une oeuvre que je trouve étrange/ bizarre | une oeuvre qui attire le regard | UNE OEUVRE COUP DE COEUR |

LEXIQUE

ASSEMBLAGE : œuvre créée en rassemblant différents objets ou matériaux pour former une composition unique.

DESSIN : image que l'on crée en traçant des lignes ou des formes sur du papier avec un crayon, un stylo ou des feutres.

ESTAMPE : œuvre d'art imprimée à partir d'une matrice (plaque, bois, pierre, métal...).

INSTALLATION : œuvre d'art que l'on construit dans un espace, souvent dans un musée ou une salle, avec des objets, des images, de la lumière ou du son.

ŒUVRE 2D : création artistique limitée à deux dimensions, hauteur et largeur, dans laquelle la profondeur peut être suggérée mais n'existe pas physiquement, comme dans un dessin, une peinture ou une illustration.

ŒUVRE 3D : création artistique qui existe dans l'espace avec trois dimensions — hauteur, largeur et profondeur.

ŒUVRE ABSTRAITE : image ou une création qui ne ressemble à rien de réel qu'on connaît.

ŒUVRE CONTEMPORAINE : œuvre créée par un-e artiste vivant ou récente.

PEINTURE : création artistique réalisée en utilisant de la peinture sur une surface donnée (toile, bois, papier, mur, etc.).

MUSÉE HISTORIQUE LAUSANNE

lausanne.ch/bailly-zaric-collection-art-lausanne

musee.historique@lausanne.ch

GRAPHISME

© Allison Prétot
